



Jaarverslag 2013

| INHOUD |

Woord vooraf:	2
De vis wordt maar zo groot als de bokaal het toelaat...	4
Beheersorganen	6
Standpunten	8
Bestuurdersavonden	8
Strategische adviesraad Welzijn, Gezondheid en Gezin	9
Cursus Junior Directies	10
Financieel Jaarverslag Vlaams Welzijnsverbond vzw	12
Personeel	14
Organogrammen	

| SECTORAAL |

Bijzondere jeugdzorg	17
Gezinsondersteuning	21
Kinderopvang	24
Ondersteuning van personen met een handicap	27

| INTERSECTORAAL |

Commissie Kwaliteit	35
Commissie Personeelsmanagement	37
Diversiteit	39
Ethiek en zingeving	40
Financieel	43
Integrale Jeugdhulp	46
Pastoraal	47
Personeelskengetallen	48
Publicaties	49
Sociaal Recht	51
Vrijwilligerswerk	53
Tijdslijn	54

Jaarverslag 2013



De vis wordt maar zo groot als de bokaal het toelaat...

Om te groeien heeft de vis voldoende water nodig. Om zich te ontwikkelen moet hij de té kleine en té overbevolkte bokaal verlaten en op zoek gaan naar andere wateren. Met deze metafoor duiden we de uitdagingen die een gevolg zijn van de mega-veranderingen in de welzijnssector tijdens 2013.

Het voorbije jaar werd meer dan ooit het jaar van de vele veranderingen.

De bijzondere jeugdzorg en de centra voor kindercare en gezinsondersteuning (CKG) startten met modulair werken en dito financiering.

De pleegzorg werkte aan een bestuurlijke schaalvergroting en provinciale diensten.

De kinderopvang kreeg een eerste uitvoeringsbesluit in verband met vergunning en subsidiëring na de goedkeuring van het decreet van april 2012 dat de kinderopvang voor baby's en peuters grondig reorganiseert.

Personen met een handicap konden vanaf 2013 terecht in de zogenaamde multifunctionele centra of in het flexibel aanbod.

Midden 2013 keurde de Vlaamse regering het decreet persoonsvolgende financiering principieel goed, waardoor meer vraaggestuurde zorg met een budget op basis van zorgzwaarte en zorggarantie dichterbij komt.

In 2013 besliste de regering Di Rupo over de zesde staatshervorming met onder meer de overheveling van de centra ambulante revalidatie naar Vlaanderen.

Op 3 juli 2013 keurde het Vlaams Parlement het decreet integrale jeugdhulp goed. Voorzieningen verhoogden hun aanbod in nieuwe modules, consultants kregen een nieuwe rol en de nieuwe toegangspoort werd geïnstalleerd.

Om al deze grondige veranderingen morgen op het terrein te realiseren hebben we sterke bestuurders, gedreven directeurs en geëngageerde medewerkers nodig. Zij moeten kunnen rekenen op het vertrouwen van de overheid in het private non-profit-initiatief.

De zorg die mensen voor elkaar opnemen in de eigen omgeving of in welzijnsorganisaties verdient de grootste waardering van de overheid en de politiek. Het Vlaams Welzijnsverbond wil daarom werken aan

positief partnerschap gebaseerd op wederzijds vertrouwen, waardering en respect.

Op deze manier ontwikkelen we samen meer welzijn en kwaliteit van leven.

We danken iedereen die ons hierbij helpt.

Mei 2014

Jan Renders, algemeen voorzitter

Frank Cuyt, algemeen directeur

Beheersorganen

De Raad van Bestuur komt ongeveer maandelijks samen, volgt het reilen en zielen van de verbondssectoren en de ruime welzijnssector, en heeft aandacht voor de maatschappelijke ontwikkelingen en uitdagingen, onder meer via themabesprekingen. De statutaire algemene vergadering van het Vlaams Welzijnsverbond ging door op 21 mei 2013 in de Koninklijke Bibliotheek van België. Na het statutair gedeelte werd het boek “Samen ondernemer in welzijn” voorgesteld.

| Algemene vergadering |

Nadat het verslag van de statutaire algemene vergadering van 2012 goedgekeurd werd, gaf algemeen voorzitter Jan Renders een overzicht van de werking aan de hand van het jaarverslag 2012. Daarna volgde een toelichting bij de resultatenrekening 2012 en de balans op 31 december 2012 door office manager Kristof Diddens, en het verslag van de bedrijfsrevisor, de heer Kurt De Witte. Balans en jaarrekening werden goedgekeurd, waarmee meteen kwijting verleend werd aan de bestuurders en de bedrijfsrevisor. Nieuwe bestuurders werden benoemd, een wijziging aan de Statuten en het Huishoudelijk Reglement werden, samen met de begroting en ledenbijdrage 2013 goedgekeurd.

Na het statutair gedeelte werd het boek “**Samen ondernemer in welzijn**” voorgesteld, een uitgave van het Vlaams Welzijnsverbond i.s.m. LannooCampus onder redactie van Frank Cuyt en Fons Geerts, en met bijdragen van Linda Beirens, Dirk Dalle, Steven de Looze, Raf De Rycke, Koen Hermans, Pascal

Hoedt, Lieve Jacobs, Mark Morris, Paul Ongenaert, Jan Renders, Theo Rombouts, Richard Timmerman, Renaat van der Stockt, Jan Verbanck, Paul Verhaeghe en Bram Verschuere. Prof. Paul Verhaeghe, voorzitter van de vakgroep Psychoanalyse en Raadplegingspsychologie aan de universiteit Gent en auteur van het boek “Identiteit”, gaf op de voorstelling een aantal reflecties bij het boek, die ook gepubliceerd werden in het Tijdschrift voor Welzijnswerk (jg.37, nr. 333, juli-augustus 2013, p. 3-16). De algemene vergadering en de boekvoorstelling werd afgesloten met een receptie en de kans tot netwerking.

| Themabesprekingen op de Raad van Bestuur |

In januari was er een uiteenzetting rond armoede door Bea Cantillon, directeur van het Centrum voor Sociaal Beleid (UA). In februari werd ingezoomd op de zesde staatsvorming, en werd gezocht naar een gezamenlijk standpunt van het Vlaams Welzijnsverbond en Zorgnet Vlaanderen. Verder kwamen de resultaten van een driedaagse zoekconferentie “Slimmer zorgen voor morgen: samen toekomst maken?” aan bod. De bespreking rond “Welzijn@work” leidde tot de algemene conclusie dat er nood is aan een visie op tewerkstelling op lange termijn en dat we naar de toekomst toe anders zullen moeten gaan werken.

In maart was er een themabespreking: “De zeven werken van de zorg. Een vernieuwde aanpak van de arbeidsmarkt” door Fons Leroy, gedelegeerd bestuurder van de VDAB, en in april over discriminatie op basis van persoonskenmerken tijdens het selectieproces van sollicitanten door Miet Lambrechts,

onderzoekslider HIVA-KU Leuven, en over “De diversiteitsbarometer werk. Een zicht op de deelname van de etnisch-culturele minderheden aan de arbeidsmarkt” door Jozef De Witte, Centrum voor gelijkheid van kansen en voor racismebestrijding. In mei was het thema: “Het nieuwe werken”, dat aangebracht werd door Luc De Keyser (SD Worx), als inleiding op het dossier arbeidstijd met voorstellen van de commissie sociale verhoudingen (Johan Feskens en Ilse Rymenants).

“Werken met ervaringsdeskundigen in de kinderopvang”, was het thema in juni, en dit werd toegelicht door Nele Buyl (medewerker Het Opstapje), Maria Hebbelinck (medewerker Het Opstapje en ervaringsdeskundige in de armoede en sociale uitsluiting) en Hilde Schockaert (‘t Mezenestje). In september was er een film en getuigenis over inclusief samenleven vanuit De Mediander, een vrijwillig samenwerkingsverband van organisaties actief in de zorg, onderwijs en begeleiding van personen met een handicap in Vlaanderen en Brussel, gemaakt ter gelegenheid van hun vijfjarig bestaan. In oktober sprak Prof. Johan Deklerck (KU Leuven) over “Meervoudige kwetsbaarheid. Opgroeien in een postmoderne tijd”, en in november was er een themabespreking over “De toekomst van het Vlaams Welzijnsverbond” op basis van de resultaten van de denkoefening door het bureau tijdens de tweedaagse op 17 en 18 oktober 2013.

| Andere agendapunten in de Raad van Bestuur |

Naast de vaste agendapunten, zoals de actualiteit in de verbondssectoren, het ledennieuws, het paritair

overleg, de commissies sociale verhoudingen en de opvolging van het VIA-4, werkte de Raad van Bestuur een aantal standpunten uit (zie verder) en stond men stil bij diverse ontwikkelingen in de welzijnssectoren. Het ging hierbij onder meer over gegevensdeling, goed bestuur en taalbeleid in voorzieningen, vrijstelling van onroerende voorheffing voor een voorziening (princiepssdossier), de interne staatsvorming en de verhouding tussen de Vlaamse overheid en de provincies, het voorontwerp van decreet betreffende deugdelijk bestuur in de Vlaamse publieke sector, het ontwerpdecreet Zorginspectie, en de Welzijnsbebroting 2014.

De bestuurdersavonden 2012 werden geëvalueerd en die van 2013-2014 werden gepland. De actie rond de niet-indexering van de werkingsmiddelen werd besproken. De algemene vergadering van mei 2013 en de Chartertekst 'Samen ondernemer in welzijn' werden voorbereid, evenals een nieuw berekeningsstelsel voor de ledenbijdrage. Het verkiezingsmemorandum 2014 van het Vlaams Welzijnsverbond voor de Vlaamse, Federale en Europese verkiezingen in 2014 werd voorbereid, en er werd kennis genomen van de memoranda van andere verenigingen, zoals Verso en het Vlaams Steunpunt voor Vrijwilligerswerk.

Andere zaken die aan bod kwamen: Dag van de zorg op 17 maart, een Verbondsinitiatief rond euthanasie bij minderjarigen (reflectienota en denkdag), samenwerking tussen Vlaams Welzijnsverbond (Tijdschrift voor Welzijnswerk) en POW (Alert) rond een internetplatform voor kennisdeling, afsprakenprotocol tussen Vlaams Welzijnsverbond

en Caritas Vlaanderen, projectaanvraag van het Vlaams Welzijnsverbond, VSO en Zorgnet bij Flanders' care voor samenaankoop, en uitwisselingsstages tussen Vlaamse parlementsleden en directies van welzijns- en gezondheidsvoorzieningen.

| Samenstelling Raad van Bestuur (31 december 2013) |

Eric Avonts, Ann Baeyens, Leen Cautereels, Luc Claessens, Leen Colemont, Marc Colson, Cyriel Craeghs (Sectorvoorzitter BJB), Kristin Dayers, Ria De Keyser, Hubert De Kort, Ann De Moor, Lieve Dekempeneer, Bart Flobert, Ann Gaublonne (Sectorvoorzitter OPH), Evelyn Huys (Sectorvoorzitter GZO), Stefaan Kaesteker, Lilliane Krokaert, Saskia Lambrechts (Sectorvoorzitter KO), Viviane Lauwens, Heidi Poelmans, Luc Raymaekers, Jan Renders (Algemeen Voorzitter), Marleen Rombaut, Ilse Rymenants, Luc Stock, Dieter Tuybens, Anne Van Cutsem, Pascal Van Parys. Als expert, vertegenwoordiger of waarnemer: Stefaan Baeten, Kris Buckinx, Johan Feskens, Dominic Verhoeven.



Standpunten

Ook in 2013 bracht het Vlaams Welzijnsverbond een aantal standpunten en persberichten uit, naast bepaalde thema's die in de elektronische nieuwsbrief 'de facto' of in de edito's van het Tijdschrift voor Welzijnswerk aan bod kwamen.

03.01.2013 : Persbericht: 75% van de sector jeugdhulp stapt mee in vernieuwingsoperatie

29.01.2013: Persbericht: 7500 onthaalouders zorgen goed voor 30.000 kinderen. Vlaanderen heeft de onthaalouders in de kinderopvang hard nodig, een volwaardig statuut kan daarbij helpen.

19.02.2013: De Week van de Vrijwilliger loopt van 2 tot en met 10 maart 2013

11.03.2013: Persbericht: Personen met een handicap zoeken onderdak. Naar aanleiding van onzekerheid over de VIPA-subsidies voor voorzieningen voor personen met een handicap.

15.03.2013: Persbericht: 25 euro van elke Vlaming geeft zuurstof aan de zorg. Het Vlaams Welzijnsverbond deed een snel-enquête over de stelling "Als elke Vlaming jaarlijks 25 euro extra betaalt, zijn we in staat om de meest dringende noden in de zorg voor personen met een handicap en jongeren

en in de kinderopvang te lenigen!" 77% van de 1.100 antwoorden zijn akkoord!

26.03.2013: Lancering ludieke actie: **Handen af van onze werkingssubsidies!** De Vlaamse regering indexeerde in de jaren 2010, 2012 en 2013 de werkingssubsidies van de welzijnsvoorzieningen niet, wat 6% minder inkomsten betekent voor maaltijden, verwarming, kleding, onderhoud van gebouwen, enz. Elke voorziening moet besparen.

19.04.2013: Persbericht: **Een volwaardig statuut voor 7500 onthaalouders!** Naar aanleiding van de vakbondsactie van LBC/CNE op 19 april 2013 in verband met het statuut van de onthaalouders pleit het Vlaams Welzijnsverbond voor erkenning en een stap naar een volwaardig statuut.

23.04.2013: Samen het Decreet Integrale Jeugdhulp uitvoeren. Inbreng namens het Vlaams Welzijnsverbond op de hoorzitting van de Commissie voor Welzijn, Volksgezondheid, Gezin en Armoedebeleid over het Ontwerp van Decreet betreffende de Integrale Jeugdhulp.

25.04.2013: Persbericht: **Welzijnssector getroffen door besparingen van Vlaamse overheid.** 200 directies van voorzieningen uit heel Vlaanderen uit de sectoren kinderopvang, personen met

een handicap, jeugdhulp, gezinsondersteuning en geestelijke gezondheidszorg voeren samen een ludieke actie tegen het (driemaal!) niet indexeren van de werkingssubsidies.

29.04.2013: Reactie op de persberichten over geweld in de jeugdzorg

13.05.2013: Standpunten in het kader van kwaliteitszorg

13.09.2013: Vlaams Welzijnsverbond lanceert mee nieuw Europees netwerk 'Special Youth Care'

10.10.2013: Memorandum 2014 van het Vlaams Welzijnsverbond

17.10.2013: Welzijnsbegroting 2014: gewikt en gewogen. Standpunt Raad van Bestuur Vlaams Welzijnsverbond

07.11.2013: Welzijn zoekt personeel (m/v). De Studie "WELZIJN@WORK" verzamelt personeelscijfers van 180 werkgevers met een representatief staal van 20.000 personeelsleden of 40% van de totale tewerkstelling in de welzijnssectoren en vergelijkt deze

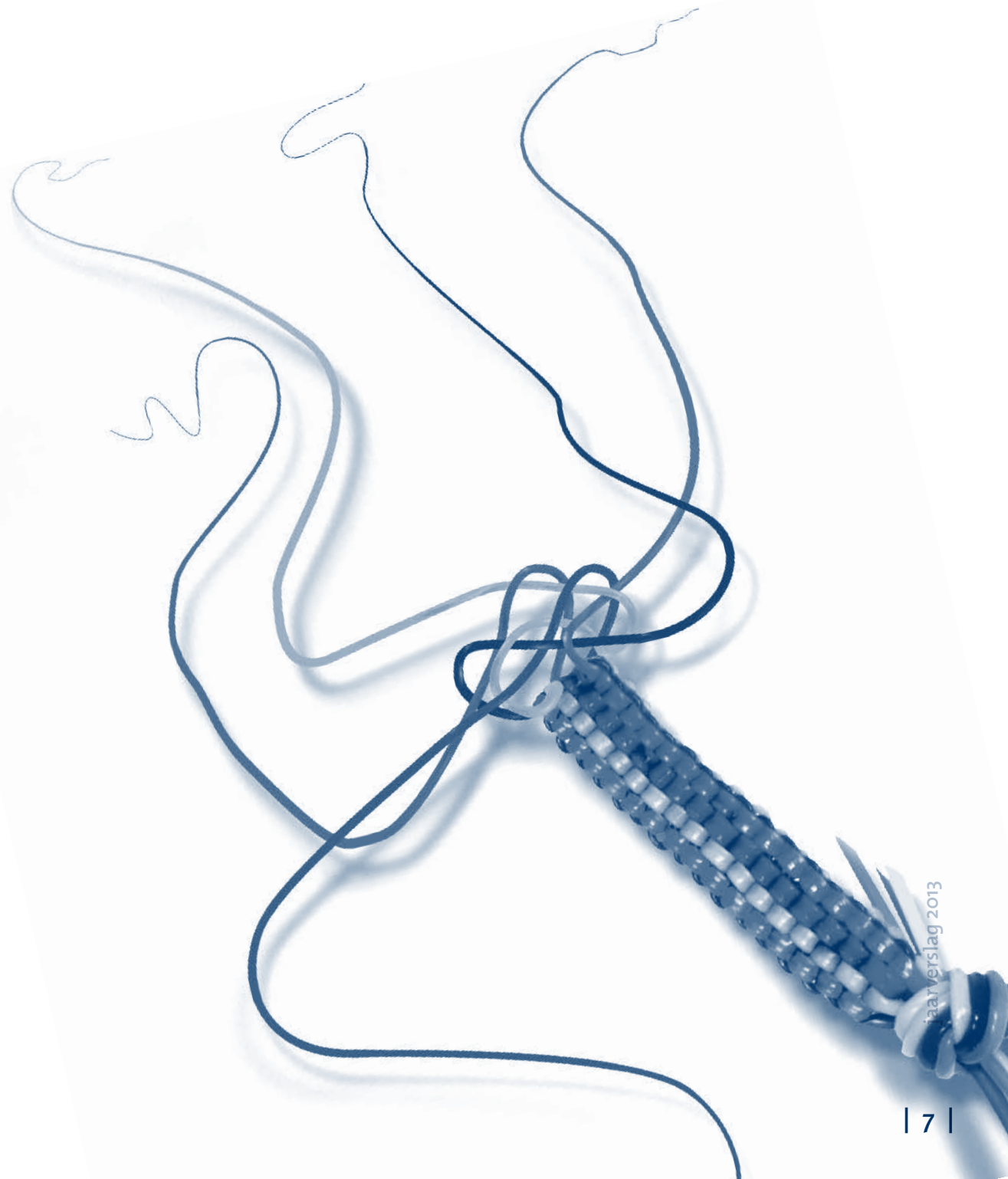
met een populatie van 800.000 werknemers uit de private sector in Vlaanderen.

19.11.2013: Persbericht: Een nieuwe drive voor pleegzorg! Naar aanleiding van de Week van de Pleegzorg zetten we de grote inzet van de 5000 pleeggezinnen en pleegzorgers even in de schijnwerpers en zoomen we in op de komende hervorming van de diensten.

22.11.2013: Persbericht: Een nieuwe kinderopvang in 2020 vereist een Vlaams meerjarenbudget van 300 miljoen euro.

29.11.2013: Standpunt: Conceptnota van het Vlaams Welzijnsverbond, kinderopvang KAV en Femma over de toekomstperspectieven voor de (begeleide) vrijetijdsbesteding van kinderen.

09.12.2013: Comfortabel wonen is nodig voor goede levenskwaliteit. Naar aanleiding van de berichtgeving over infrastructuur voor personen met een handicap in de media.



Bestuurdersavonden

De Raad van Bestuur van het Vlaams Welzijnsverbond vindt het belangrijk om ontmoetingsavonden voor bestuurders van de aangesloten voorzeningen te organiseren in de vijf provincies. De eerste reeks handelde over ‘goed bestuur’, in de tweede reeks stond ‘samenwerken’ centraal. Voor de derde reeks deden we beroep op de COC-voorzitters om de avonden inhoudelijk mee vorm te geven. De focus lag hierbij op ‘goed bestuur’, maar de avonden werden ingevuld door verschillende referaathouders. Ook het concept kon van avond tot avond verschillen.

In **Oost-Vlaanderen** werd mevrouw Inge Vervotte, voorzitter van het dagelijks bestuur van Emmaüs vzw, gevraagd om de uitdagingen waarvoor besturen in een social profit organisatie staan, toe te lichten. Frank Cuyt leidde de dialoog met de deelnemers in goede banen. Deze avond vond plaats in Kinderdagverblijf Beregoed op 26 september 2013.

Op 23 oktober 2013 namen 100 bestuursleden, directies en verantwoordelijken deel aan de be-

stuurdersavond in **Limburg**. Gastsprekers waren Jo Vandeurzen, Minister van Welzijn, Volksgezondheid en Gezin, en Frank Smeets, gedeputeerde van welzijn. De methodiek ‘world café’ werd ingezet om de deelnemers actief te betrekken in het debat.

Op elk van de bestuurdersavonden konden we rekenen op een talrijke opkomst. Dat succes is mee te danken aan het engagement van de COC-voorzitters, maar ook aan het feit dat het Verbond zijn adressenbestand van de bestuurders dit najaar op punt zette, waardoor we de bestuurders rechtstreeks konden uitnodigen. De bestuurdersavonden in de **andere provincies**, Antwerpen, Vlaams-Brabant en West-Vlaanderen, vinden in het voorjaar van 2014 plaats.

INFO:

linda.beirens@vlaamswelzijnsverbond.be,
tel. 02 507 01 31.

“Op elk van de bestuurdersavonden konden we rekenen op een talrijke opkomst. Dat succes is mee te danken aan het engagement van de COC-voorzitters, maar ook aan het feit dat het Verbond zijn adressenbestand van de bestuurders dit najaar op punt zette, waardoor we de bestuurders rechtstreeks konden uitnodigen.”

Strategische adviesraad welzijn, gezondheid en gezin (sar wgg)

De Strategische adviesraad Welzijn, Gezondheid en Gezin (SAR WGG) adviseert de Vlaamse overheid op het strategische niveau. Dit wil zeggen dat de SAR WGG adviezen uitbrengt over de algemene beleidslijnen en decreten, maar ook over belangrijke besluiten. Dit kan op vraag van de Vlaamse regering zijn of uit eigen beweging. Het Vlaams Welzijnsverbond zetelt in de SAR WGG: Frank Cuyt is aanwezig op de raadszittingen en Fanny De Langhe volgt de werkgroepvergaderingen. In 2013 adviseerde het Vlaams Welzijnsverbond onder meer mee over het ontwerpdecreet betreffende gegevensdeling, over persoonsvolgende financiering, de begeleiding begroting 2014, het groenboek staats Hervorming, het algemeen welzijnswerk, het decreet Europese overeenkomst inzake adoptie, de integratie van personen met een handicap, aanpassingen begroting 2013, het woonbeleidsplan 2050, het bestrijden van geweld tegen vrouwen en huiselijk geweld, de preventieve gezinsondersteuning in de Huizen van het Kind, en het groenboek beleidsplan ruimte Vlaanderen. Daarnaast maakt de SAR WGG ook een proactief advies over luchtverontreiniging en gezondheid.

Voor meer informatie over de werking van de SAR WGG, kan je terecht op hun website: www.sarwgg.be/sarwgg.

INFO:

fanny.delanghe@vlaamswelzijnsverbond.be,
tel. 02 507 01 39.

Cursus junior directies

De welzijnssectoren ondergaan heel wat veranderingen. Niet alleen de regelgeving wijzigt continu, maar ook de mensen die de voorzieningen besturen wisselen van tijd tot tijd. We stelden vast dat er de laatste jaren heel wat nieuwe mensen in dienst zijn gekomen in leidinggevende functies en we wilden hier bij het Vlaams Welzijnsverbond op inspelen met een meerdaagse opleiding voor deze nieuwe directies binnen de aangesloten voorzieningen.

Deze opleiding werd georganiseerd in het najaar van 2013. Gedurende 5 dagen behandelden we een aantal grote topics die verband houden met het bestuur van een welzijnsvoorziening. Het ging niet om een managementopleiding, maar wel om een initiatie binnen een aantal grote bestuursdomeinen, waarmee leidinggevenden binnen de welzijnssector in contact komen.

We behandelden onder meer de structuur van het beleidsdomein welzijn, volksgezondheid en gezin en de werking van het Vlaams Welzijnsverbond. We bespraken de positie van de directie, als draaischijf van de voorziening, ten overstaan van personeel en raad van bestuur. We wijdden telkens een volledige dag aan een aantal financiële en aan sociaalrechtelijke thema's. Tot slot hadden we ook aandacht voor kwaliteitszorg in de voorziening en voor de zorg voor personeel via loopbaanbegeleiding.

Op deze cursus mochten we telkens ruim 40 deelnemers verwelkomen. We hopen hen verder op weg gezet te hebben in het complexe welzijnslandschap.

INFO:

steven.delooze@vlaamswelzijnsverbond.be,
tel. 02 507 01 22.



Financieel jaarverslag Vlaams Welzijnsverbond vzw

De hier gepubliceerde balans en resultatenrekening zijn een verkorte weergave van de door de bedrijfsrevisor gecontroleerde jaarrekening die wordt neergelegd bij de Nationale Bank. Op basis van de officiële jaarrekening leverde de bedrijfsrevisor een verklaring zonder voorbehoud af.

De vaste activa is ten opzichte van 2012 gedaald met 54.985 euro, het gaat hier vooral over de afschrijvingen van het gebouw en software. De vorderingen kleiner dan 1 jaar zijn ook gedaald met 78.175 euro, wat vooral te maken heeft met een daling van vorderingen op klanten. De liquide middelen (het gaat hier over zichtrekening, spaarrekening en termijnrekening) zijn gestegen met 318.619 euro. Deze stijging heeft vooral te maken met subsidies uit projecten die we reeds ontvangen hebben, maar waarvan de uitvoering grotendeels in 2014 gebeurt.

De overlopende rekening voor een bedrag van 7.882 euro bestaat uit facturen van 2013, die deels betrekking hebben op 2014.

Het eigen vermogen is verhoogd met het resultaat van 2013, nl. 6.774,99 euro en de aanleg van sociaal passief voor een bedrag van 6.774,98 euro (50% van het positief resultaat). De schulden groter dan 1 jaar zijn gedaald door de afbetaling van het hypothecair krediet. Schulden kleiner dan 1 jaar heeft betrekking op het kapitaal dat in 2014 moet terugbetaald worden voor ditzelfde krediet.

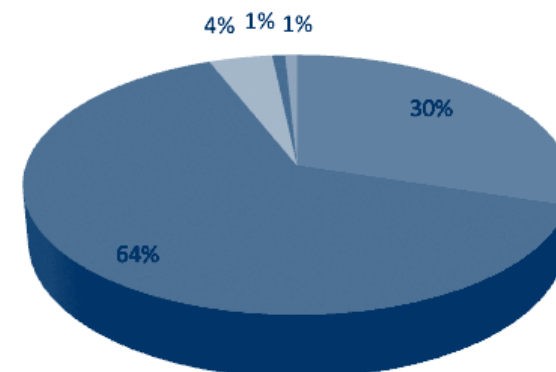
De handelsschulden zijn gestegen, vooral door het aantal ontvangen facturen in 2014 over het boekjaar 2013. Een provisie is aangelegd voor vakantiegeld 2014. Subsidies voor projecten (Lerende Netwerken OPH en Samenaankoop) zijn reeds ontvangen in 2013, maar kosten zullen geboekt worden in 2014.

| Balans |

ACTIVA	31/12/2013	31/12/2012
Vaste Activa	490.984	545.969
Vorderingen kleiner dan 1 jaar	40.789	118.964
Liquide middelen	1.257.760	939.141
Overlopende rekening	7.882	12.477
TOTAAL	1.797.415	1.616.552

PASSIVA	31/12/2013	31/12/2012
Eigen vermogen	927.489	913.939
Schulden groter dan 1 jaar	278.128	320.556
Schulden kleiner dan 1 jaar	42.427	40.373
Handelsschulden	160.184	128.875
Voorziening vakantiegeld	142.666	133.178
Vooraf ontvangen (Projecten)	246.521	600
TOTAAL	1.797.415	1.616.552

| Kosten 2013 |



- Diensten en diverse goederen
- Loonkost
- Afschrijvingen
- Bedrijfskosten
- Financiële kosten

RESULTATENREKENING (OPBRENGST)	2013	2012
<i>Ledenbijdrage</i>	1.681.170	1.626.304
<i>Opbrengsten studiedagen</i>	52.680	95.864
<i>Opbrengsten Projecten (EMK BJB, Pool, Lerende netwerken OPH, Samenaankoop)</i>	189.329	93.167
<i>Andere opbrengsten</i>	171.593	161.325
<i>Financiële opbrengsten</i>	7.698	14.146
TOTAAL KOSTEN	2.102.470	1.990.806

RESULTATENREKENING (KOSTEN)	2013	2012
<i>Diensten en diverse goederen</i>	623.837	580.736
<i>Bezoldigingen/sociale lasten (14,90 VTE)</i>	1.339.607	1.309.082
<i>Afschrijvingen</i>	90.238	92.644
<i>Andere bedrijfskosten</i>	18.291	19.443
<i>Financiële kosten</i>	16.947	19.906
TOTAAL KOSTEN	2.088.920	2.021.812

Onder diensten en diverse goederen zitten vooral de kosten voor

- organisatie van studiedagen
- eigenaarlasten van het gebouw
- kosten voor netwerk en webserver
- verplaatsingskosten beheerders en personeel
- vergader- en onthaalkosten
- Tijdschrift voor Welzijnswerk (gratis exemplaar voor alle leden)
- drukwerken
- ledenbijdrage
- trekkingsrecht COC-vergaderingen

INFO:

kristof.diddens@vlaamswelzijnsverbond.be,
tel. 02 507 01 37.

Medewerkers en takenpakket

Frank CUYT,

algemeen directeur

frank.cuyt@vlaamswelzijnsverbond.be,
tel. 02 507 01 37, GSM 0477 75 31 90

Taken: leden, verbondsbeheer en –beleid, verbondspersoneel, overheid, persrelaties, public relations van het verbond

Ilse BEERENS,

secretariaatsmedewerker informatica

ilse.beerens@vlaamswelzijnsverbond.be,
tel. 02 507 01 35

Taken: netwerkbeheer, internet/intranet, website, databestanden

Kristof DIDDENS,

officemanager

kristof.diddens@vlaamswelzijnsverbond.be,
tel. 02 507 01 37, GSM 0495 60 78 75

Taken: verantwoordelijke boekhouding, verantwoordelijke personeelsadministratie, opvolging en uitvoering wettelijke formaliteiten vzw, organisatie directiesecretariaat algemeen directeur, contacten met leden of potentiële leden i.v.m. aansluiting of ontslag, beheer en ondersteuning IT-aangelegenheden, postbedeling, verantwoordelijke secretariaatsmedewerkers, verantwoordelijke logistieke diensten

Lieve HOUTHUYS,

onthaal en algemeen secretariaatsmedewerker

lieve.houthuys@vlaamswelzijnsverbond.be,
tel. 02 507 01 20

Taken: onthaal/telefoon, briefwisseling, organisatie en opvolging studiedagen, facturatie, secretariaat zorginnovatie

An VANDERHAEGEN,

secretariaatsmedewerker planning

an.vanderhaegen@vlaamswelzijnsverbond.be,
tel. 02 507 01 36

Taken: briefwisseling, vergaderkalender, uitnodigingen, bespreking en reservatie zalen, organisatie en opvolging studiedagen, economaat

Sabine VAN KOGELENBERG,

secretariaatsmedewerker documentatie

sabine.vankogelenberg@vlaamswelzijnsverbond.be,
tel. 02 507 01 33

Taken: briefwisseling, bibliotheek en documentatie, publicaties en abonnementen 'Tijdschrift voor Welzijnswerk', informatieven, correspondentie met pers

Linda BEIRENS,

stafmedewerker projectwerking en beleidsondersteuning

linda.beirens@vlaamswelzijnsverbond.be,
tel. 02 507 01 31, GSM 0491 56 89 76

Taken: kwaliteitszorg, ondersteuning en coördinatie projecten: diversiteit, MVO, zorginnovatie..., rapportering en ondersteuning van bureau, raad van bestuur, algemene vergadering en ad hoc initiatieven

Veerle DEGRANDE,

stafmedewerker sociaal recht

sociaal.recht@vlaamswelzijnsverbond.be,
tel. 02 507 01 25, GSM 0497 79 33 50

Taken: sociaal overleg, paritair comité, syndicale delegatie/ondernemingsraad, CAO's, ontslag, arbeidsduur

Fanny DE LANGHE,

stafmedewerker welzijnsbeleid

fanny.delanghe@vlaamswelzijnsverbond.be,
tel. 02 507 01 39, GSM 0485 67 55 11

Taken: Opvolging en advies in het kader van strategische adviesraad welzijn, gezondheid en gezin (SAR WGG), Vrijwilligerswerk, Europa, Ondersteuning en rapportering van ad-hoc initiatieven, Beleidsontwikkeling, Redactie e-zine 'De Facto'

Steven DE LOOZE,

stafmedewerker financieel beleid

steven.delooze@vlaamswelzijnsverbond.be,
tel. 02 507 01 22, GSM 0498 29 19 06

Taken: subsidiëring, begrotingsopmaak overheden en administraties, financiële audit en analyse, economische vorming, VIPA

Madeleen DE ROO,

stafmedewerker sociaal recht

sociaal.recht@vlaamswelzijnsverbond.be,
tel. 02 507 01 25, GSM 0491 56 89 77

Taken: sociaal overleg, paritair comité, syndicale delegatie/ondernemingsraad, CAO's, ontslag, arbeidsduur

Fons GEERTS,

stafmedewerker publicaties en ethiek en zingeving

fons.geerts@vlaamswelzijnsverbond.be,
tel. 02 507 01 29, GSM 0474 31 03 61

Taken: eindredacteur Tijdschrift voor Welzijnswerk, Ethiek en Zingeving, Pastoraal en Armoede

Jan BOSMANS,

sectorcoördinator bijzondere jeugdbijstand, gezinsondersteuning en kinderdagopvang

jan.bosmans@vlaamswelzijnsverbond.be,
tel. 02 507 01 24, GSM 0477 75 31 92
Taken: vertegenwoordiging van de sectoren BJB, GZO en KO, subsidie en erkenning, beleidsontwikkeling, leden, coördinatie

Eddy VAN DEN HOVE,
**stafmedewerker bijzondere jeugdbijstand en gezins-
ondersteuning**
eddy.vandenhove@vlaamswelzijnsverbond.be,
tel. 02 507 01 23, GSM 0474 32 78 51
Taken: subsidie en erkenning, beleidsondersteuning

Barbara DEVOS,
stafmedewerker kinderopvang
barbara.devos@vlaamswelzijnsverbond.be,
tel. 02 507 01 42, GSM 0491 56 89 78
Taken: subsidie en erkenning, beleidsondersteuning, coördinatie BKO

Ellen MARIS,
coördinator gezinsopvang
ellen.maris@vlaamswelzijnsverbond.be,
tel. 02 507 01 40, GSM 0491 56 89 19
Taken: coördinator gezinsopvang Vlaams-Brabant en Limburg, Oost- en West-Vlaanderen: ondersteuning leden pool gezinsopvang, werkdrukverlaging via collectieve projecten

Jeannine VANDEN BROUCKE,
stafmedewerker kinderdagopvang
jeannine.vandenbroucke@vlaamswelzijnsverbond.be,
tel. 02 507 01 21, GSM 0491 56 89 79
Taken: subsidie en erkenning, beleidsondersteuning, coördinatie KO

Evelien DEVRIESE,
**stafmedewerker ondersteuning van personen met
een handicap**
evelien.devriese@vlaamswelzijnsverbond.be,
tel. 02 507 01 28, GSM 0490 57 83 58
Taken: subsidie & erkenning, beleidsontwikkeling

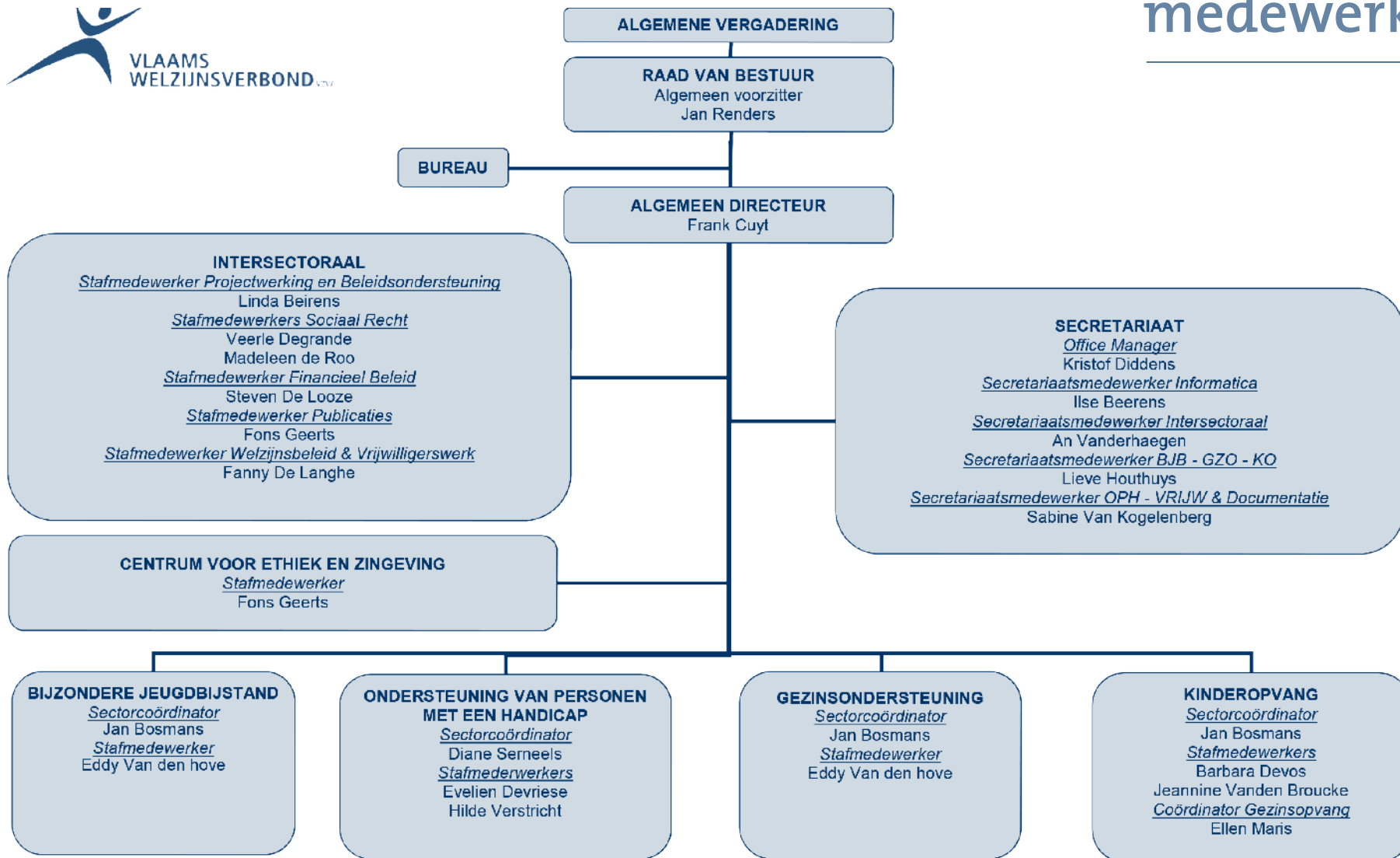
Diane SERNEELS,
**sectorcoördinator ondersteuning van personen met
een handicap**
diane.serneels@vlaamswelzijnsverbond.be,
tel. 02 507 01 26, GSM 0477 75 31 93
Taken: vertegenwoordiging van de sector OPH, subsidie & erkenning, beleidsontwikkeling, leden, coördinatie

Hilde VERSTRICHT,
**stafmedewerker ondersteuning van personen met
een handicap**
hilde.verstricht@vlaamswelzijnsverbond.be,
tel. 02 507 01 27, GSM 0486 33 76 48
Taken: subsidie & erkenning, beleidsontwikkeling, centra voor ambulante revalidatie

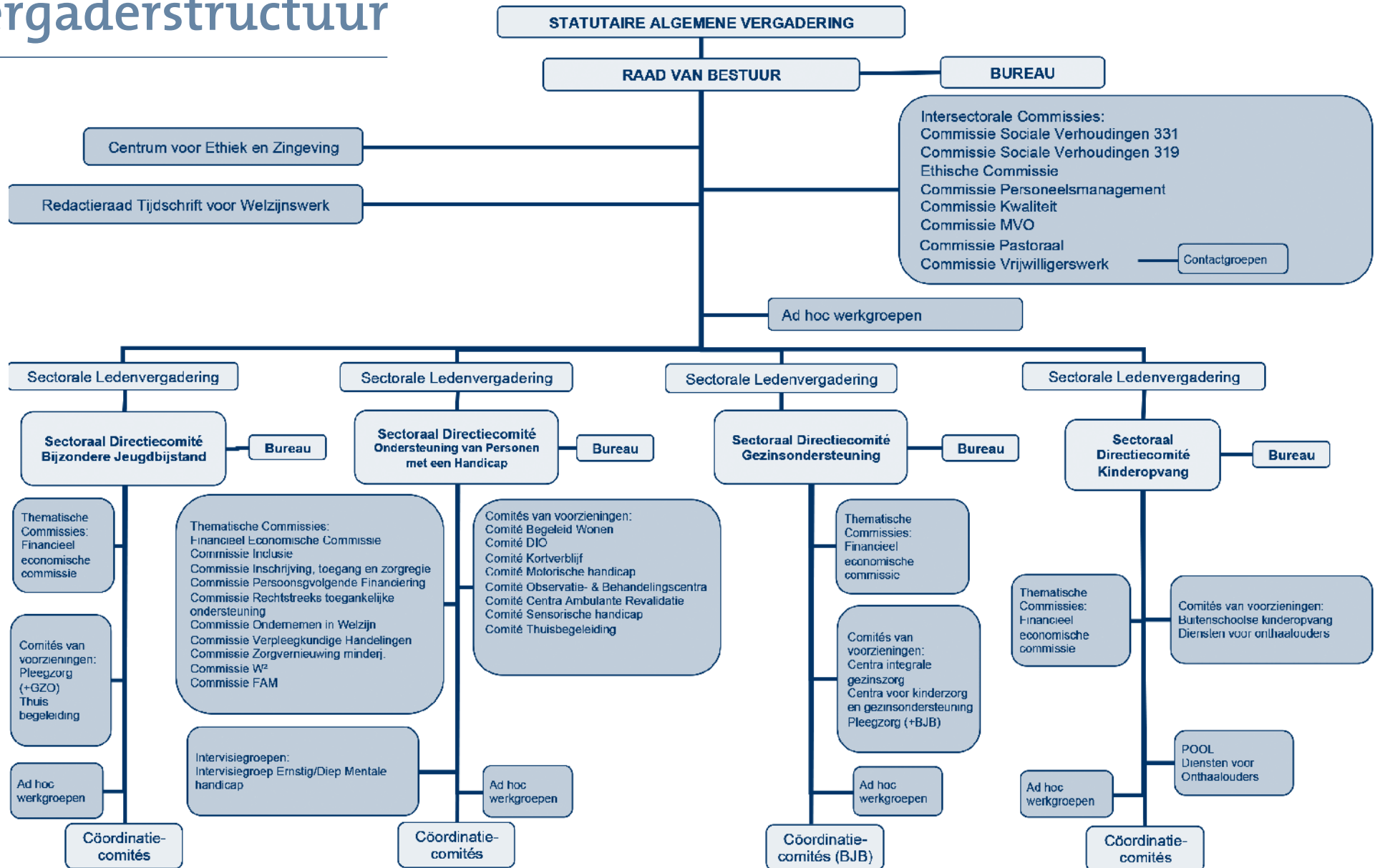
Een 'divers' personeelsbeleid

In de tweede helft van 2013 versterkte **William Windels** voor een tijdelijke opdracht het secretariaat. Hij werkte aan het updaten en aanvullen van onze databank met gegevens van de leden van de raden van bestuur van de aangesloten voorzieningen. Doordat William een visuele beperking heeft, werd er voorzien in spraak- en braillesoftware. Het werd een positieve ervaring voor alle medewerkers, en niet in het minst voor William zelf en hopelijk ook voor blindengeleidehond Sammy.

Organogram medewerkers



Organogram vergaderstructuur





SECTORAAL

Bijzondere jeugdzorg

Onze werking in de bijzondere jeugdzorg draaide dit jaar op meer dan volle toeren. We kunnen gerust stellen dat 2013 een historische kentering betekent voor de jeugdzorg. Niet alleen de rechtsgrond (decreet integrale jeugdhulp en decreet pleegzorg), maar ook de financiering, erkenning, kwaliteitsbepalingen... alles veranderde! Een nieuw landschap ontstond. Veel werk, maar leuk om samen met onze leden geschiedenis te schrijven.

| Experimentele Modulaire Financiering (EMK) start op |

Het Agentschap Jongerenwelzijn startte eind maart 2012 het proces naar een modulaire erkenning en financiering van organisaties bijzondere jeugdzorg. In december 2012 besliste het Agentschap welke voorzieningen konden instappen. Waar aanvankelijk het opzet was om met een 30 à 40% van de capaciteit te starten, werd in 2013 al 72% van de capaciteit modulair erkend en gefinancierd. Op 11 januari 2013 wijzigde de Vlaamse Regering het BVR inzake de erkenningsvoorwaarden en de subsidiënormen voor de voorzieningen van de bijzondere jeugdbijstand uit 1994. Voorzieningen die modulair erkend en gefinancierd worden, worden voortaan als “organisaties voor bijzondere jeugdzorg” gedefinieerd. Zij kunnen flexibel omgaan met hun modules om vraaggericht te werken. Hiertoe worden een aantal voorwaarden vermeld, zoals werken met cliënttrajecten, regelmatige vraagverheldering, een interne regisseur op cliëntniveau en op organisatieniveau. Op deze manier verankerde men de principes van de multifunctionele centra (MFC) in de regelgeving. In juli 2013 verzond het Agentschap een tweede oproep tot instappen in dit EMK op 1 januari 2014.

Voor de OIOC (onthaal-, oriëntatie- en observatiecentra) wordt een gelijkaardig traject bewandeld. Dit traject werd in de loop van 2013 met de OIOC voorbereid, en treedt in werking op 1 januari 2014. Ook de CIG (Centra voor Integrale Gezinsondersteuning) gaan op 1 januari 2014 over van het departement naar het Agentschap Jongerenwelzijn. Het agentschap bereidde ook dit proces in de loop van 2013 met de CIG voor. Ook zij worden modulair erkend en gefinancierd. (Zie ook bij de sector gezinsondersteuning.) Eind 2013 besliste de Vlaamse regering ook die wijziging.

Deze transitie mee opvolgen en begeleiden zorgde voor heel wat werk in onze sector. Onze financieel-economische commissie voor de sector jeugdzorg berekende, simuleerde, ondersteunde en onderzocht; er ging geen sectoraal directiecomité door zonder dat het EMK werd opgevolgd; en een aparte Commissie EMK werd opgericht. Om alle voorzieningen te ondersteunen werd in samenwerking met het Agentschap Jongerenwelzijn een ondersteuningstraject uitgebouwd door de koepels bijzondere jeugdzorg. Een overeenkomst hierover werd in het voorjaar van 2013 door alle betrokken partijen ondertekend. De focus hiervan ligt in eerste instantie op management-ondersteunende initiatieven. Het invoeren van het EMK gaat immers gepaard met heel wat managementgerichte vraagstukken. Reeds voor de zomer van 2013 werd gestart met een vormingsaanbod, maar het zwaartepunt van de initiatieven lag evenwel in het najaar van 2013.

Bij een positieve evaluatie van deze historische omvorming moet er voor de voorzieningen geen nieuw erkenningsbesluit meer komen. Alle voorzieningen zullen ten laatste op 31 december 2014 automatisch

erkend worden als een modulair erkende en gesubsidieerde organisatie voor bijzondere jeugdzorg.

| Eindelijk een oplossing voor de ziektekosten |

De terugbetaling van de medische kosten die residentiële voorzieningen voor hun jongeren maken, vormen al vele jaren een sluimerend probleem. In de verplichte ziekteverzekering is er een verbod om een schuldvordering over te dragen die betrekking heeft op de terugbetaling van prestaties van de ziekteverzekering. Een eventueel akkoord (volmacht) van de ouders van de minderjarige is hiervoor in feite niet toereikend. Omwille van de logica en het gezond verstand dat de voorziening waar de jongere verblijft ook de dokter betaalt, kreeg deze voorziening ook de terugbetaling van de mutualiteit. Tot in 2009 een mutualiteit dit weigerde... Naast de administratieve last voor de voorziening en de ouders werden de gemaakte kosten ook niet meer gerecupereerd door de voorzieningen. En zo begon een ellenlange zoektocht, overleg, telefoons, e-mailverkeer met en tussen mutualiteiten, het Agentschap Jongerenwelzijn, de voorzieningen en het Vlaams Welzijnsverbond. Na 4 jaar kunnen we de vruchten plukken van de inspanningen die we hiervoor deden: een decreet loste de zaak op. Met dank aan allen die hieraan meewerkten!

| Inspectierondes |

De voorbije jaren werden 145 financiële inspecties uitgevoerd bij 145 vzw's uit de bijzondere jeugdbijstand. In 2 op 3 inspecties oordeelde men dat de jaarrekening een representatieve basis was om de aanwending van de subsidies na te gaan en een correcte inschatting te maken van de financiële positie

van de voorziening, bij de anderen gaf de jaarrekening een vertekend beeld. Ook de financiële gezondheid van de voorzieningen werd beoordeeld, en die blijkt algemeen OK te zijn. Het Vlaams Welzijnsverbond vindt hierin een bevestiging van de resultaten uit de financiële analyse die we jaarlijks uitvoeren. Toch stellen we voor het boekjaar 2011 een lichte terugval in de cijfers vast, wellicht ten gevolge van de besparingen van de Vlaamse overheid.

Zorginspectie wil ook een zicht hebben op de implementatie van het recht op participatie als één van de rechten van het Decreet Rechtspositie van Minderjarigen in de jeugdhulp. Daarvoor planden ze in het najaar inspecties met de nieuwe methodiek van jongerenbevraging. De inspecteurs zullen rekening houden met de context waarbinnen een voorziening werkt, bijvoorbeeld met verplichtingen en beperkingen die vanuit de Jeugdrechter gesteld worden, met de verwachtingen van de ouders of de consultants... Waar participatie bij de vorige ronde toch wat formeel bevraagd werd aan de hand van dossiers, brochures, procedures..., is het nu de bedoeling om naar de praktijk te vragen, waarbij participatie verder gaat dan informeren over of louter de mening vragen over.

| Focus op de Niet Begeleide Minderjarige Vreemdelingen |

Op 10 januari 2013 besliste het Sectoraal Directiecomité Bijzondere Jeugdbijstand binnen het Vlaams Welzijnsverbond een commissie NBMV (Niet Begeleide Minderjarige Vreemdelingen) op te richten. Deze commissie kwam een eerste maal samen op 5 maart 2013. Naast het specifieke categoriale aanbod voor NBMV in de sector, worden er ook NBMV begeleid door het 'reguliere' aanbod. De commissie wilde in eerste instantie zicht krijgen op het aantal NBMV die begeleid worden, en hoe deze verhoudingen liggen. We zullen ons verder verdiepen in deze doelgroep met specifieke noden.

| Pleegzorg en Centra Integrale Gezinszorg gaan over naar Jongerenwelzijn |

Het decreet houdende de organisatie van pleegzorg dateert inmiddels reeds van juni 2012. Een werkgroep bereidde gedurende een jaar een besluit van de Vlaamse Regering voor om dit decreet concreet uit te voeren. Dat besluit werd door de Vlaamse Regering in november 2013 goedgekeurd. De intersectorale en provinciaal georganiseerde pleegzorgdiensten zullen vanaf 1 januari 2014 onder de bevoegdheid vallen van het Agentschap Jongerenwelzijn. Ze zullen prestatiegericht en modulair gefinancierd worden. Zoals reeds vermeld, gaan dan ook de Centra voor Integrale Gezinszorg over naar Jongerenwelzijn. Meer en meer wordt de jeugdhulp geleidelijk aan door dit Agentschap bestuurd, een ontwikkeling die het Vlaams Welzijnsverbond toejuicht.

Vrijdag 6 december 2013 keurde de Vlaamse Regering principieel een aanpassing goed van het erkennings- en subsidiëringsbesluit van de private voorzieningen BJB. Het wordt nu ter advies doorgestuurd naar de Raad van State. Dit besluit bepaalt onder andere de uitvoering van het geharmoniseerde kwaliteitsdecreet van 2003 voor de private voorzieningen van de Bijzondere Jeugdbijstand. Artikel 1 tot en met 9 van het wijzigingsbesluit hebben betrekking op wijzigingen in het kader van de uitvoering van het geharmoniseerde kwaliteitsbesluit.

| Het geharmoniseerde kwaliteitsdecreet uitvoeren |

Een besluit van eind 2013, dat we ook lang en zorgvuldig mee voorbereidden, regelt de uitvoering van het zogenaamde geharmoniseerde kwaliteitsdecreet in de bijzondere jeugdzorgvoorzieningen. Dit decreet van 2003 stelde dat een kwaliteitsmanagement-

stelsel en een zelfevaluatie nodig zijn. Jongerenwelzijn startte al in 2010 een traject om samen met de sector deze regelgeving uit te voeren. Voor de uitwerking van deze thema's werden door de werkgroep verschillende modellen doorgelicht. Het EFQM-managementmodel en de kwaliteitscirkel van W.E. Deming met zijn 4 kwadranten (plannen – uitvoeren – controleren – bijstellen) dienden als inspiratie voor de verdere uitwerking van de ideeën in het uitvoeringsbesluit.

Vanuit het EFQM-model worden volgende organisatorische aandachtsgebieden aangebracht: leiderschap, personeelsbeleid, beleid en strategie, middelen en partnerschappen, en kernprocessen. Hierbij wordt bijzondere aandacht geschonken aan de bestuursorganen (Raad van Bestuur, Algemene Vergadering, dagelijks bestuur). Andere resultaatsgebieden hebben betrekking op de gebruiker, het personeel, de samenleving en de eindresultaten van de organisatie. Het besluit concretiseert de minimale verwachtingen van het kwaliteitsdecreet voor de erkende organisaties van de bijzondere jeugdbijstand en ligt in de lijn van de verschillende evoluties in de sector.

De contouren van het uitvoeringsbesluit kunnen worden samengevat in onderstaand schema. Elke organisatie vertrekt vanuit een duidelijke missie, visie, doelstellingen en waarden. De missie geeft de bestaansreden van de organisatie weer. De visie omvat de richtinggevende strategische lijnen voor de komende jaren. In deze visie zijn alle organisatorische en resultaatsgerichte domeinen van de organisatie geïntegreerd. Het geheel geeft weer hoe de organisatie haar werking bepaalt, met welk doel, en welke resultaten hierbij verwacht worden. Vervolgens bepaalt de organisatie op welke manier de missie, visie, doelstellingen, waarden en strategieën om haar doelstellingen en maatschappelijke meerwaarde te verwezenlijken, worden verwerkt in het kwaliteitsbeleid en concretiseert ze de kwaliteitsdoelstellingen.

De specifieke uitwerking van het kwaliteitsbeleid is vervat in het kwaliteitsmanagementsysteem. Voor het toepassen van de zelfevaluatie, baseert de organisatie zich op het uitgewerkte kwaliteitskader van het uitvoeringsbesluit, dat bestaat uit vijf thema's met elk een aantal sub-thema's. Voor elk sub-thema zijn er per groeiniveau specifieke omschrijvingen. Om een volgend groeiniveau te behalen, moet aan alle omschrijvingen van het groeiniveau en van de vorige groeiniveaus voldaan zijn. Door het uitvoeren van een zelfevaluatie, bepaalt de organisatie op welk groeiniveau ze zich momenteel bevindt, en op welke domeinen er groeipotentieel is. Op deze manier biedt het uitvoeringsbesluit een instrument aan om organisaties te stimuleren bewust met kwaliteitsverbetering bezig te zijn.

In een eerste fase geven de resultaten van de zelf-evaluaties van de organisaties op basis van dit uitvoeringsbesluit de overheid en de sector een globaal zicht op het huidige kwaliteitsniveau van de sector. Hierbij zullen de sterktes van de organisaties en mogelijks ook de pijnpunten of hiaten duidelijk worden. De resultaten van de eerste metingen

worden besproken in dialoog met de overheid en de sector. Er worden bij aanvang geen streefcijfers vastgelegd. Samen met onze leden hebben we wel de ambitie om op termijn te streven naar een in consensus vastgelegd minimaal kwaliteitsniveau.

| Jeugdzorg gaat Europees |

Na heel wat voorbereidend werk werd op 5 september 2013 een nieuw Europees netwerk voor de sector jeugdzorg gelanceerd: het 'Special Youth Care Platform'. Het Agentschap Jongerenwelzijn, de koepels en het kenniscentrum Sociaal Europa waren de drijvende krachten achter dit initiatief. De startvergadering vond plaats in Garda (Italië) tijdens de Algemene Vergadering van ENSA, het Europees netwerk van regionale overheden met sociale bevoegdheden. Het Kenniscentrum Sociaal Europa stond in voor de inhoudelijke ondersteuning en de netwerking van dit initiatief.

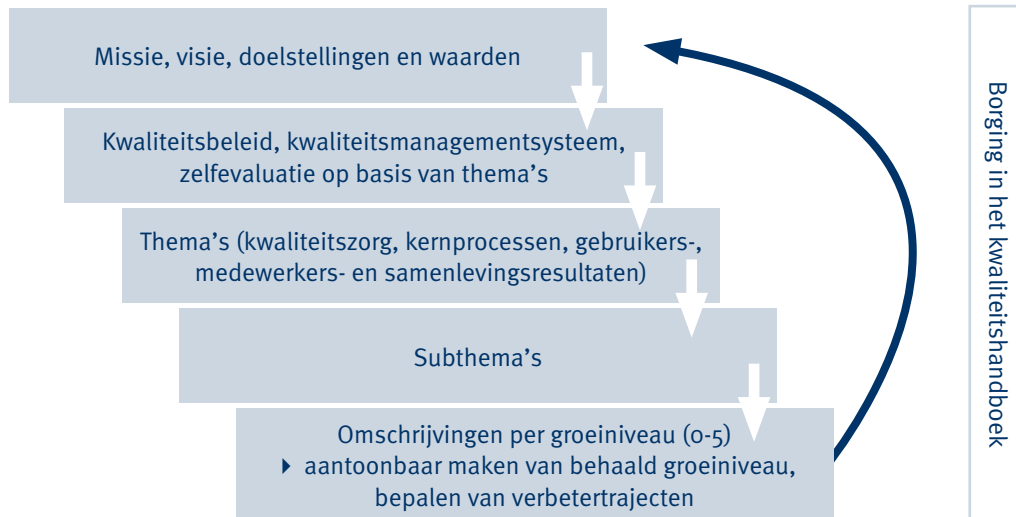
Jeugdzorg, jeugdsanctierecht en sociaal beleid in het algemeen zijn stricto sensu geen bevoegdheden van het Europees beleid, maar in de praktijk neemt de invloed van de Europese Unie ook in de sociale

sectoren steeds meer toe. Voor het sociale werkveld in het algemeen en de jeugdzorg in het bijzonder brengt die toenemende invloed niet enkel bedreigingen met zich mee, maar ook opportuniteiten. Het is dus ook voor de lokale en regionale overheden en dienstverleners uit de jeugdzorg noodzakelijk om op dit niveau actief te worden. Dit nieuwe platform zal in eerste instantie een plaats zijn waar allianties kunnen worden opgebouwd tussen actoren uit de sector en een langetermijnstrategie kan worden bepaald. Na verloop van tijd kan het platform ook uitgroeien tot spreekbuis voor de sector op Europees niveau. Het Vlaams Welzijnsverbond zet hier graag zijn schouders onder!

Het sectoraal directiecomité wil zelf ook bij de burens kijken. In 2009 bezochten we een aantal Amsterdamse voorzieningen, in 2013 gingen we naar Trier in Duitsland op studiereis. Een gevulde tweedaagse uitstap leerde ons heel wat bij over de Duitse regelgeving en praktijk. We werden goed onthaald en verkenden er onder meer de financiering, het wetenschappelijk onderzoek en de innovaties in het ambulante en residentiële werken.

| Actieplan Jeugdhulp werkt verder aan toekomst |

Rond de jeugdhulp zijn tal van fundamentele ontwikkelingen aan de gang: de Staten-Generaal jeugdhulp uit 2012, de zesde staatshervorming, de Integrale Jeugdhulp, het Perspectiefplan 2020 voor het VAPH... Daarom gaf de minister de opdracht om een Actieplan Jeugdhulp te ontwikkelen. In september namen we deel aan twee reflectiegroepen, waar de voorstellen van acties een eerste keer besproken werden. Het is noodzakelijk dat we op basis van deze fundamentele heroriëntaties in de jeugdhulp de komende jaren verder bouwen. Het bundelen in één plan van aanpak zal de jeugdhulp in de volgende legislatuur verder versterken. Het Vlaams Welzijnsverbond wil in dit actieplan



duidelijke en ambitieuze acties naar voor schuiven om tegen 2020 een krachtgerichte en vraaggestuurde jeugdhulpverlening aan kinderen en jongeren mogelijk te maken. We zetten de kinderen en de jongeren expliciet centraal in zo'n plan, omdat hun hulpvragen en die van hun gezinnen per definitie een sectorale aanpak overstijgen. Ze grijpen immers in op verschillende levensdomeinen: opvoeding, gezin, school, socio-economische factoren, gezondheid...

De uitdagingen voor de jeugdhulp zijn groot en complex. Er is nog veel werk aan de winkel. Maar de ambitie om samen een goed en gedragen Actieplan Jeugdhulp uit te schrijven, dreef ons met plezier naar 2014!

INFO:

jan.bosmans@vlaamswelzijnsverbond.be,
tel. 02 507 01 24 en
eddy.vandenhove@vlaamswelzijnsverbond.be,
tel. 02 507 01 23.

“Het is dus ook voor de lokale en regionale overheden en dienstverleners uit de jeugdzorg noodzakelijk om op dit niveau actief te worden. Dit nieuwe platform zal in eerste instantie een plaats zijn waar allianties kunnen worden opgebouwd tussen actoren uit de sector en een langetermijnstrategie kan worden bepaald.”



Gezinsondersteuning

Begin 2014, op het moment dat we dit jaarverslag schrijven, ziet de sector gezinsondersteuning binnen het Vlaams Welzijnsverbond er gans anders uit dan vorig jaar. Op 1 januari 2014 werden een aantal historische stappen gezet.

| Gezinsondersteunende pleegzorg |

De gezinsondersteunende pleegzorg wordt vanaf 1 januari 2014 geïntegreerd in de provinciale diensten voor pleegzorg. Na meer dan 20 jaar werken met een projectfinanciering, waarbij zij bij aanvang jaarlijks opnieuw moesten erkend worden, werden ze de laatste jaren erkend met een meerjarenconvenant. In tijden van besparingen was dit niet evident. Dit leidde er bij wijlen toe dat er in de krappe financiering al eens geknipt werd. Via het decreet betreffende de pleegzorg en de daarbij horende uitvoeringsbesluiten is de gezinsondersteunende pleegzorg één van de decretaal verankerde pijlers van de **provinciale diensten voor pleegzorg**. Op deze manier worden deze diensten eindelijk regulier erkend. Als u er de jaarverslagen van het Vlaams Welzijnsverbond van de laatste 15 jaar zou op nalezen, zult u ieder jaar lezen dat we ijveren voor een reguliere erkenning voor de gezinsondersteunende pleegzorg. Dit wordt nu gerealiseerd.

Deze gezinsondersteunende pijler van de pleegzorg zal ongetwijfeld in belang en in capaciteit toenemen en nu over heel Vlaanderen gerealiseerd worden. Een prima zaak voor de diversiteit van het Vlaamse hulpverleningslandschap en in eerste instantie voor de gebruikers. In dit landschap neemt de pleegzorg een prominente plaats in. Door de bundeling van krachten binnen één provinciale dienst, door de modulaire erkenning en financiering, door het samenbrengen

van pleegzorg voor minderjarigen en volwassenen en door de bepaling in het decreet Integrale Jeugdhulp om pleegzorg bij uithuisplaatsing als eerste te overwegen hulpvorm naar voor te schuiven, zal pleegzorg de volgende jaren zich des te krachtiger kunnen ontwikkelen. Samen met de bij ons aangesloten diensten werkten we in 2013 mee aan de erkennings- en subsidiëringsregelgeving. 2014 zal het jaar zijn waarin alles moet uitgerold worden.

Wat betekent dit alles naar de werking van het Vlaams Welzijnsverbond? Pleegzorg wordt bestuurlijk ondergebracht onder het Agentschap Jongerenwelzijn. In het Sectoraal Directiecomité BJB is al langer een cooptatie voor Pleegzorg voorzien. Dit zal alvast behouden blijven. Hoe pleegzorg verder geïntegreerd wordt in de werking, zullen we in de loop van 2014 met onze leden bekijken.

| Centra voor Integrale Gezinszorg |

Ook de Centra voor Integrale Gezinszorg (CIG) zetten op 1 januari 2014 een historische stap. Zij verhuisden bestuurlijk van het Departement voor Welzijn, Volksgezondheid en Gezin afdeling welzijn en samenleving naar het Agentschap Jongerenwelzijn. Deze bestuurlijke verschuiving gaat ook hier gepaard met een totaal **nieuwe erkennings- en financieringsregelgeving**. De erkenning en financiering van de CIG gebeurt vanaf 2014 aan de hand van de bestaande modules voor organisaties voor bijzondere jeugdzorg, maar dan met eigen accenten voor de CIG. Door deze accenten te leggen, behouden de CIG hun unieke eigenheid in het hulpverleningslandschap. Om dit budgetneutraal te houden worden deze modules voor de CIG weliswaar maar aan 87,5% van de prijs gefinancierd.

We konden met onze leden deze belangrijke stappen zetten dankzij een open en constructief overleg tussen de leden zelf en zeker ook met het Agentschap Jongerenwelzijn. Een relatief kleine sector van 6 CIG, die in de loop van 2013 uitgebreid werd met 2 nieuwe CIG, schept mogelijkheden om met alle 8 centra een gezamenlijk traject af te leggen. Het creëert wel de noodzaak om steeds over vaak cruciale zaken tot een consensus te komen. Het proces dat we hiervoor met alle CIG samen hebben afgelegd, laat zien tot wat een koepel- of verbondswerking in staat kan zijn. Het geheel is sterker dan de som van de delen. Ieder CIG toonde daarbij de wil om naar het groter geheel te kijken, naast de belangen van de eigen organisatie. Dank daarvoor. We legden gezamenlijk een uniek traject af onder leiding van een kersverse voorzitter van het comité van de CIG. Door de bestuurlijke overgang van de CIG naar het Agentschap Jongerenwelzijn zullen de CIG binnen het Vlaams Welzijnsverbond vanaf januari 2014 participeren aan het Sectoraal Directiecomité BJB.

| Centra voor Kinderzorg en Gezinsondersteuning |

Op 1 januari 2013 ging de nieuwe **modulaire erkenning** en financiering van start voor de Centra voor Kinderzorg en Gezinsondersteuning (CKG). Ook dit kan je een historische stap noemen. De CKG werden reeds via een enveloppe gefinancierd, maar nu wordt die enveloppe modulair bepaald. Ieder CKG koopt in het kader van zijn enveloppe modules in, die in de loop van het jaar zullen uitgevoerd worden. Wie meer mobiele en/of minder intensieve modules inkoopt, zal meer begeleidingen moeten uitvoeren dan de collega's, en andersom. Op deze manier kan men

het aanbod aanpassen aan de regionale noden die zich op dat moment voordoen. Ook tijdens het jaar kan men flexibel omgaan met het aanbod. In de regelgeving is een implementatieperiode van drie jaar voorzien om aan de nieuwe regelgeving te voldoen. Tijdens deze periode zal de regelgeving geëvalueerd worden. In het comité van de CKG was dit het meest besproken onderwerp in 2013. Ieder comité werd hierbij stilgestaan en het was vaak een vruchtbaar en gewaardeerd intervisiemoment voor de directies over hoe met de nieuwe regelgeving best kon omgegaan worden. Het overleg met Kind en Gezin over de nieuwe regelgeving werd steeds op het comité voorbereid en afgetoetst.

De nieuwe regelgeving vraagt een geheel **nieuwe manier van opvolgen en registreren**. De CKG moeten een aantal gegevens per typemodule doorgeven aan Kind & Gezin, zoals het aantal gerealiseerde modules, de gemiddelde duur van deze gerealiseerde modules, de gemiddelde contactfrequentie per typemodule, de bezetting en aanwezigheid in de residentiële en dagopvangmodules, enz. Hoe de CKG deze gegevens verzamelen is vanaf nu de verantwoordelijkheid van ieder CKG. Voor diegenen die dat wensen heeft Kind & Gezin ter ondersteuning een Excel formulier (tot tevredenheid van meerdere CKG) ontworpen. Om deze gegevens correct te noteren en vergelijkbare cijfers te ontwikkelen moeten er basisafspraken gemaakt worden. Als men het aantal mobiele contacten wil registreren moet er eenduidigheid zijn wanneer men over een mobiel contact kan spreken. Als men de duur van een module wil registreren, moet er eenduidigheid zijn wanneer een module start en stopt, en wanneer een module als onderbroken genoteerd wordt.

We ontwierpen met het comité van de CKG zelf een **visietekst over contextcontacten** bij mobiele begeleidingen en ambulante trainingen, en een **visietekst over onderbrekingen**. Deze werden vervolgens met Kind & Gezin op het overleg met de koepels bespro-

ken en telkens goedgekeurd. Deze manier van werken zorgt voor een eenduidigheid in de sector en garandeert een visie die gestoeld is op de praktijk in het werkveld. We merken en ondersteunen hierbij een cultuurverandering die de laatste jaren is ingezet bij de afdeling preventieve gezinsondersteuning van Kind & Gezin: van een eerder controlerende naar een responsabiliserende houding. Een houding die we enkel kunnen toejuichen, want hierdoor kunnen de CKG flexibel en op maat van de cliënt werken. Dit sluit dan ook aan bij de visie van de nieuwe regelgeving vanuit Kind & Gezin.

Naast een modulaire erkenning en werking zorgt de nieuwe regelgeving ook voor een nieuwe **modulaire financiering**. De grootste kost voor de CKG is uiteraard de personeelskost. De CKG werken reeds jaren met een enveloppe en begroten al sinds lang de personeelskosten binnen deze enveloppe. We ontwikkelden voor de CKG een tool waarbij de personeelskosten per module kunnen opgevolgd worden. Dit moet ons belangrijke informatie opleveren over de vraag of de personeelsfracties die in de enveloppe voor de verschillende modules voorzien zijn overeen komen met de praktijk in de CKG. Dit is essentieel voor de financiële evaluatie van de nieuwe regelgeving. Begin 2014 willen we eerst de tool voor de opvolging van de personeelskost evalueren. Indien deze voldoende gebruiksvriendelijk is, kan de tool door meerdere CKG toegepast worden in 2014 en 2015.

De personeelskost wordt ook in sterke mate beïnvloedt door de anciënniteit van het personeel. In de oude regelgeving was er een anciënniteitsparameter voorzien op sectorniveau. Als de gemiddelde anciënniteit in de sector steeg, dan steeg de enveloppe voor alle CKG in gelijke mate. In de nieuwe regelgeving worden de enveloppes berekend op een loonkost op basis van 10 jaar anciënniteit. Daarnaast kan voorzien worden in een anciënniteitsparameter op het niveau van de voorziening, afhankelijk van de

mate waarin de gemiddelde anciënniteit van de voorziening deze 10 jaar overschrijdt. Deze individuele anciënniteitsparameter was er nog niet in 2013. We bleven er steeds voor ijveren om hiervoor middelen te voorzien. Vanaf 2014 zal deze geleidelijk ingevoerd worden.

Ondertussen wordt de werkdruk voor de CKG met een hoge anciënniteit steeds groter om eenzelfde aantal modules te presteren. Deze kloof moet snel gedicht worden. In de oude regelgeving kon dit gecompenseerd worden door meer mobiel te werken. In de nieuwe regelgeving kan dit niet meer en is een exacte individuele anciënniteitsparameter op niveau van het CKG onontbeerlijk!

De nieuwe regelgeving vraagt eveneens een aanpassing van de **VIPA-financiering**. De erkenning gebeurt op het niveau van modules. We hadden hiervoor overleg met de VIPA-administratie en formuleerden een aantal voorstellen. Ook deze regelgeving moet dringend aangepast worden willen we niet in een vacuüm terecht komen!

Ook de **ouderbijdrageregeling** moest aangepast worden aan de nieuwe regelgeving. Ze bouwt verder op de bestaande regeling, maar geeft meer ruimte om een aangepaste bijdrage te bepalen voor de nieuwe modules. De mogelijkheid wordt voorzien om een sociaal tarief toe te toepassen, waardoor gezinnen die het financieel moeilijk hebben, steeds beroep kunnen blijven doen op de hulp van de CKG. Indien nodig wordt de hulp gratis aangeboden. Een financiële bijdrage mag nooit een drempel zijn, waardoor er geen hulp zou geboden worden.

We initieerden ook een overleg met de afdeling kinderopvang van Kind & Gezin om de samenwerkings- en verbindingsmogelijkheden tussen de **kinderopvang en de CKG** te verkennen. We bekeken de schemerzone tussen de kinderopvang en de am-

bulante opvang van de CKG en waar beiden zich in onderscheiden, de mogelijkheden van de flexibele opvang en de sociale functie van de kinderdagverblijven. We willen op termijn de mogelijkheden van een hechte samenwerking verkennen. We stelden hiertoe een aantal nieuwe initiatieven (weesmodules) voor die de CKG ontwikkelen.

Ook inhoudelijk stonden de CKG niet stil. Op het comité werden **nieuwe ontwikkelingen en werkvormen** voorgesteld. Zo was er de voorstelling van “De roos van de ouder”, een methodiek die reeds een aantal jaren gebruikt wordt in een CKG. Het instrument laat toe om samen met de ouders sterktes en zwaktes in de gezinscontext in kaart te brengen en te visualiseren. Hierdoor ontstaat een handelingsgerichte opvoedingsanalyse, waaruit hypothesen en doelstellingen kunnen worden gegenereerd. Een handleiding bij de Roos integreert een uitgebreid palet van literatuur en onderzoeksgegevens, die de betrokken gezinsbegeleidster kan raadplegen om het proces van analyse en begeleiding vorm te geven op een theoretisch onderbouwde manier. De Karel De Grote Hogeschool Antwerpen start met een onderzoek om dit instrument te evalueren en optimaliseren. Naast “De roos van de ouder” werd een methodiek voorgesteld waarin de huiswerkbegeleiding wordt geïntegreerd in een training voor kind en ouder, en werd een module voorgesteld naar vaders in gevangenschap.

Natuurlijk werd ook de **Integrale Jeugdhulp** opgevolgd en dan in het bijzonder de evoluties en de implicaties die in de voorstartregio Oost-Vlaanderen voor de CKG ervaren werden. Meer daarover in het aparte hoofdstuk in dit jaarverslag.

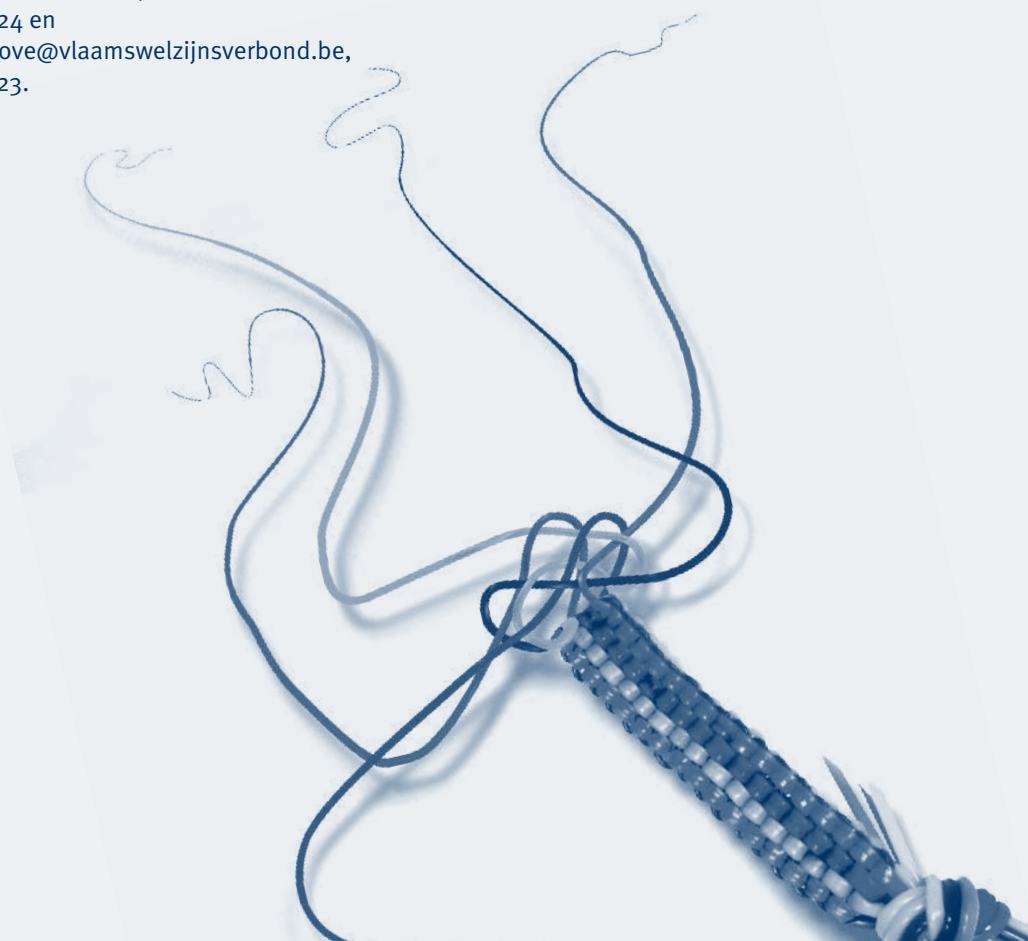
Op 29 november 2013 werd het **decreet houdende de organisatie van de preventieve gezinsondersteuning** goedgekeurd. Dit is een cruciale stap in de organisatie en regelgeving van de preventieve sector. Dit decreet regelt het voorveld voor de (preventieve) hulp-

verlening. Het is een erg belangrijk decreet dat het decreet betreffende de integrale jeugdhulp aanvult. Het is een uitdaging deze twee domeinen naadloos op mekaar te laten aansluiten. De CKG kunnen hier zeker een rol in vervullen: zij hebben een belangrijke functie in de preventieve hulpverlening. Wij werkten in die zin ook mee in de werkgroepen die de uitvoeringsbesluiten van dit decreet mee voorbereiden. Dit decreet en uitvoeringsbesluiten creëren en regelen de werking van de “Huizen van het Kind”, waar onder andere de opvoedingswinkels en inloopteams een belangrijke plaats innemen. Hierover ongetwijfeld meer in het jaarverslag 2014.

INFO:

jan.bosmans@vlaamswelzijnsverbond.be,
tel. 02 507 01 24 en
eddy.vandenhove@vlaamswelzijnsverbond.be,
tel. 02 507 01 23.

“We konden met onze leden deze belangrijke stappen zetten dankzij een open en constructief overleg tussen de leden zelf en zeker ook met het Agentschap Jongerenwelzijn.”



Kinderopvang

Waar vorig jaar al enkele grote lijnen duidelijk werden voor de toekomst van de kinderopvang, werden er dit jaar opnieuw enkele belangrijke stappen gezet. Al is er nog een hele weg te gaan... Ook de ideeën voor vernieuwde buitenschoolse opvang beginnen vorm te krijgen. De poolwerking gezinsopvang werkte onder meer rond de sociale functie en het kwaliteitsbeleid. En zelfs het statuut voor de onthaalouder stak weer de kop op...

| Reorganisatie van de kinderopvang voor baby's en peuters krijgt vorm |

Het decreet over de organisatie van kinderopvang voor baby's en peuters was al goedgekeurd op 20 april 2012. De verdere uitvoering ervan zou niet lang op zich laten wachten, dachten wij. De nieuwe regelgeving moest immers op 1 januari 2014 ingaan. Maar dat was blijkbaar buiten de complexiteit van de materie en de diversiteit van het opvanglandschap gerekend. In de loop van het jaar circuleerden er wel verschillende voorstellen en concepten, maar het was wachten tot het voorjaar 2013 op de belangrijkste ontwerpbesluiten: het vergunningsbesluit en het subsidiebesluit. Intussen kwam ook de geplande toepassingsdatum in het gedrang. Die werd dan ook al snel verschoven naar 1 april 2014.

| Vergunningsbesluit en subsidiebesluit goedgekeurd op 22 november 2013 |

Ondanks de aandachtspunten die het Verbond in vroegere besprekingen al had geformuleerd, bleven er in de eerste ontwerp teksten nog heel wat knelpun-

ten onopgelost. Het vergunningsbesluit bleef vaag over de toekomstige positie en de opdracht van diensten voor onthaalouders, er waren vragen over de voorgestelde ratio, het aantal begeleiders in functie van het aantal aanwezige kinderen, en over de mogelijke gevolgen van het niet overschrijden van de vergunde capaciteit. Ook de nieuwe subsidieregeling zorgde voor heel wat onrust over de leefbaarheid van de erkende voorzieningen. Een verbondswerkgroep heeft al snel de vinger op een aantal zwakke plekken gelegd en voorstellen voor verbetering geformuleerd. Belangrijkste aandachtspunten waren het indexeringsmechanisme, de gevolgen van de overgang naar een lineaire subsidie, en de verschillende weging van de component leeftijd en de component prestaties. Voorts bleef de concrete invulling van het principe 'bestellen is betalen', dat verankerd is in het decreet, vragen oproepen.

Die eerste ontwerp teksten waren dan ook de directe aanleiding voor zeer gerichte acties van het verbond, en voor intensief overleg, zowel met de minister en zijn kabinet, als met Kind en Gezin. Naast de leefbaarheid van de voorzieningen en de organisatie van de werking ging onze aandacht daarbij ook naar de sociale functie van kinderdagverblijven en diensten voor onthaalouders.

Het overleg loonde! Dankzij degelijk gedocumenteerde verbondsnota's en -voorstellen zijn in de goedgekeurde besluiten nog een aantal wijzigingen opgenomen. Zo zijn de vergunningsvoorwaarden op bepaalde punten versoepeld, is de specifieke situatie van diensten voor onthaalouders meer in rekening gebracht, en gaat de ratio grotendeels terug op het verbondsvoorstel. De wijziging van het indexeringsmechanisme in het subsidiebesluit, waardoor pre-

financieringen voortaan niet langer zullen wegen op het werkingsbudget van de voorziening, mag volledig op naam van het verbond geschreven worden.

| Uit de startblokken... maar nog een lange weg te gaan |

Het vergunningsbesluit en het Besluit van de Vlaamse Regering over de subsidievoorwaarden waren de eerste noodzakelijke stappen in de uitvoering van het decreet. Maar het is pas een begin. Bij beide basisbesluiten waren in 2013 ook al voorbereidingen aan de gang voor de verdere concrete invulling van een aantal bepalingen. Naar het jaareinde waren de eerste concepten van bijhorende Ministeriële Besluiten over de vergunning- en subsidievoorwaarden beschikbaar. Die hadden onder meer betrekking op de kwalificatievereisten en attesten, op de concrete regeling rond 'bestellen is betalen', en de berekening van de component gemiddelde leeftijd van de enveloppe. In verband met het laatste heeft het verbond een zeer duidelijk standpunt geformuleerd.

In de rand van het beleidsvoorbereidende werk was het verbond actief betrokken bij verschillende werkgroepen van Kind en Gezin om de implementatie van de nieuwe regelgeving te ondersteunen. Vermelden wij slechts de referentiegroep, die het reglementaire kader moet verduidelijken, de multistakeholdersgroep rond 'bestellen is betalen', en de klankbordgroep van het Memo-Q project dat het pedagogisch raamkader en de bijhorende instrumenten voorbereidt.

En er zit nog meer in de pijplijn: een eerste wijziging van het vergunningsbesluit en het subsidiebesluit,

het procedurebesluit, het handhavingsbesluit, het besluit over de pedagogische ondersteuning dat zal geënt worden op het proefproject dat in 2013 goedgekeurd is, een ministeriële rondzendbrief over het lokaal loket, administratieve richtlijnen... Wordt zeker vervolgd!

| Verdere uitbreiding van de sector in 2013 |

Het budget voor uitbreiding van het plaatsaanbod bedroeg 2,9 miljoen euro (zie tabel 1), goed voor 397 bijkomende IKG-plaatsen. De middelen voor bijkomende plaatsen in de zelfstandige IKG-voorzieningen, 900.000 euro, waren voorzien in de dotatie 2013; het budget voor de erkende sector van 2 miljoen euro was afkomstig uit VIA-4.

De uitbreiding was strikt geprogrammeerd: voor de zelfstandige sector werd in de eerste plaats gekeken naar zorgregio's met het grootste tekort aan IKG-plaatsen. Andere criteria waren de kwaliteit en het werken met werknemers. In de erkende sector was er een voorafname voor de centrumsteden Antwerpen, Brussel en Gent, samen goed voor 116 plaatsen. De overige 76 plaatsen werden toegekend op basis van de rangordelijst van steden waar de meeste plaatsen ontbraken om aan 50% van de kinderen een plaats met inkomensprijs te kunnen bieden.

Een tiental verbondsleden kregen samen 101 plaatsen toegewezen, of de helft van de voorziene plaatsen in de erkende sector. Niet slecht. Toch zorgde het programmatiebeleid voor heel wat frustratie in de sector. Door de inhaalbeweging voor de zelfstandige sector, die het uitbreidingsbeleid al enkele ja-

ren beheerst en de voorafnames voor centrumsteden bleven heel wat verbondsleden eens te meer op hun honger zitten. Het verbond zal dan ook blijven aandringen op een evenwichtige spreiding bij toekomstige uitbreidingen.

Uitbreiding kinderopvang 2013		
	budget	plaatsen
<i>zelfstandige IKG</i>	900.000	205
<i>erkende sector</i>	2.000.000	192
totaal	2.900.000	397

| Een nieuw concept voor vrijetijdsbesteding van kinderen |

In de loop van 2012 werd het al aangekondigd en in 2013 zou het concreet worden: een breed draagvlak voor een vernieuwde buitenschoolse kinderopvang en vrijetijdsbesteding voor schoolkinderen, over diverse sectoren heen.

Het Vlaams Welzijnsverbond is zonder twijfel een belangrijke partner in dit maatschappelijk debat, dus zetten we extra in op de voorbereiding van een verbondsstandpunt. Samen met de leden uit het sectoraal directiecomité en het comité van voorzieningen voor buitenschoolse kinderopvang, en in het bijzonder met onze partners Kinderopvang KAV en Femma, toetsten we heel wat denkpijsten af. We gingen ook te rade bij collega koepelorganisaties in onderwijs en welzijn om onze krachtlijnen door een kritische bril te bekijken. Bovendien adviseerden ook minister Vandeurzen en de kinderrechtencommissaris onze

ontwerptekst. Deze besprekingen gaven mee richting aan de verdere verfijning van ons standpunt.

In het najaar wordt het langverwachte debat aangekondigd en wij staan klaar in de startblokken. Vanuit de domeinen welzijn, onderwijs, jeugd en sport nemen de drie ministers, Jo Vandeurzen, Pascal Smet en Philippe Muyters het initiatief om een Staten-Generaal te organiseren. Kind en Gezin voert de concrete aanpak uit en plant in sneltempo drie werkgroepen om de slotconferentie op 24 april 2014 voor te bereiden. Nog in december startten we met de eerste werkgroep, waar we enkele algemene, gezamenlijke lijnen uittekenen en opdracht geven aan de twee volgende werkgroepen om gedurende januari en februari 2014 de kwaliteit en de organisatie van de vrijetijdsbesteding en buitenschoolse opvang van schoolkinderen te bespreken. Enkele heikele thema's staan op de agenda: denken we maar aan de rol van de lokale besturen, het streven naar algemene normen over sectoren heen en de inzet van personeel in de diverse werkvormen. Het belooft een boeiend debat te worden. Wordt alvast vervolgd in 2014.

| Werkgroep diversiteit en sociale functie |

De werkgroep diversiteit en sociale functie brengt een hechte groep verantwoordelijken en pedagogisch medewerkers samen, die elkaar ondersteunen in de zoektocht naar het realiseren van een meer toegankelijke kinderopvang. In de loop van 2013 focussten we ons enerzijds op Wanda, een reflectiemethode waarmee aan de hand van waarderende praktijkanalyse de medewerkers in kinderopvang kritisch stilstaan bij hun pedagogisch handelen. We blijven

dit benaderen vanuit een focus op de samenwerking met ouders. Anderzijds richten we ons op de bespreking van mogelijke drempels voor kansengroepen die gecreëerd kunnen worden door de invoering van het nieuwe decreet voor de organisatie van kinderopvang voor baby's en peuters.

| De poolwerking gezinsopvang |

De poolwerking gezinsopvang heeft zich in 2013 voorbereid op het nieuwe decreet kinderopvang, door samen met Kind en Gezin en andere koepelorganisaties na te denken over de toekomst van de gezinsopvang. Dit ging onder meer over: het kennismakingstraject voor de startende onthaalouders; de kwalificatie 'werken in de kinderopvang'; het uitwerken van de draagkrachtmap; het opzetten van lerende netwerken, ... Daarnaast zijn er in de pool ook verschillende documenten uitgewerkt, zoals: Visieontwikkeling in een dienst voor onthaalouders; Omgaan met sociale media; Werkinstrument van de start- en werkingsvoorwaarden in de gezinsopvang; Veiligheidsfiches in samenwerking met Idewe; ...

In 2013 heeft de poolwerking ook 2 nieuwe werkgroepen opgestart. De eerste werkgroep gaat over diversiteit en sociale functie in een dienst voor onthaalouders. In het kader van de voorrangsregels die bepaald zijn in het nieuwe decreet, willen we met de diensten op zoek gaan naar de drempels die er zijn in een dienst en bij de onthaalouders. Werken aan de sociale functie in een dienst voor onthaalouders moet rekening houden met de verscheidenheid bij de onthaalouders. In de werkgroep willen we hier de focus op leggen. In 2013 vonden er vier dagvergaderingen plaats. De dienstverantwoordelijken krijgen in de werkgroep tools om aan de slag te gaan in de eigen dienst.

Een tweede werkgroep gaat over werken aan het kwaliteitsbeleid. Deze werkgroep is in het najaar opgestart en wil in de overgangperiode van twee jaar die staat ingeschreven in het decreet, een blauwdruk klaar hebben. In 2013 hebben we gewerkt rond de nieuwe structuur van het kwaliteitshandboek en de inhoudstafel. Deze werkgroep vergadert zeswekelijks.

In december 2013 besliste het sectoraal directiecomité om een aangepaste vergaderstructuur voor de diensten voor opvanggezinnen goed te keuren. Dit om de implementatie van het nieuwe decreet binnen de diensten zo vlot mogelijk te laten verlopen. De comitévergadering en de poolvergadering zullen in 2014 gebundeld worden in één vergadering, met een nog duidelijke opsplitsing tussen beleidsinformatie en praktische ondersteuning.

| Een statuut voor onthaalouders |

In het najaar is er op vraag van de Minister een technische werkgroep opgestart rond het 'proefproject werknemersstatuut van de onthaalouder'. Het Vlaams Welzijnsverbond nam als werkgeversorganisatie hieraan deel. Eind 2013 werd in deze werkgroep in overleg met de vakbonden, het kabinet van Werk en het kabinet van Welzijn een ontwerpnota gemaakt over een volwaardig statuut voor de onthaalouder.

INFO:

jan.bosmans@vlaamswelzijnsverbond.be,
tel. 02 507 01 24,
jeannine.vandenbroucke@vlaamswelzijnsverbond.be,
tel. 02 507 01 21,
barbara.devos@vlaamswelzijnsverbond.be,
tel. 02 507 01 42 en
ellen.maris@vlaamswelzijnsverbond.be,
tel. 02 507 01 40.

“Zo zijn de vergunningsvoorwaarden op bepaalde punten versoepeld, is de specifieke situatie van diensten voor onthaalouders meer in rekening gebracht, en gaat de ratio grotendeels terug op het verbondsvoorstel.”

Ondersteuning van personen met een handicap

De sector personen met een handicap vernieuwt tot in zijn diepste vezels. Perspectief 2020 is daarbij de gids. We gaan kort in op enkele aspecten. Voor een vollediger overzicht verwijzen we naar de ‘evaluatie 2013’ op onze website.

| Lerende netwerken Perspectief 2020 |

De overheid kende in 2013 aan het FSO en het Vlaams Welzijnsverbond een project toe onder de vorm van een niet gereguleerde toelage voor het organiseren van lerende netwerken in de VAPH-sector rond Perspectief 2020. Het doel is de voorzieningen voor te bereiden op de veranderde context waarin ze nu reeds, en straks nog meer, zullen werken als de doelstellingen en de strategische projecten van Perspectief 2020 worden gerealiseerd.

| Werken aan inclusie |

Perspectief 2020 streeft naar vraaggestuurde ondersteuning in een inclusieve samenleving. De commissie inclusie werkt aan verschillende projecten die daartoe kunnen bijdragen. Zij ontwikkelden een competentieprofiel voor medewerkers en overlegden daarover met opleidingscentra. Welk profiel van medewerkers hebben wij nodig om echt werk te kunnen maken van inclusie? Het ontwikkelde competentieprofiel wordt nu uitgetest in een aantal voorzieningen op zijn bruikbaarheid. Daarnaast werken ze volop aan een inclusie-toets voor voorzieningen, samen met enkele academici. Hoe kunnen voorzieningen nagaan hoe ‘inclusief’ ze reeds werken en welke mogelijkheden ze daarvoor nog meer hebben? De inclusie-toets is in ontwikkeling en wordt uitgetest.

| Persoonsvolgende financiering |

De uitwerking van de persoonsvolgende financiering (PVF) is hét meest cruciale element in Perspectief 2020. In november 2012 heeft de overheid haar grote conceptuele lijnen van de persoonsvolgende financiering voorgesteld. Ondertussen zaten we zelf niet stil. In afwachting van de opmaak van decreetteksten op beleidsniveau bundelden we zelf nogmaals al onze standpunten in verband met de persoonsvolgende financiering. Deze uitgebreide nota werd ook aan alle leden bezorgd. We hadden overleg met alle democratische politieke partijen om onze standpunten toe te lichten.

De invoering van een persoonsvolgende financiering is een instrument voor meer vraaggestuurde zorg. Het is echter geen toverformule om zorggarantie te realiseren. Met welk financieringssysteem ook, zorggarantie vraagt véél bijkomende middelen, ook de volgende jaren. We willen trouwens vertrekken vanuit het ‘recht op zorg’ voor iedere persoon met een handicap die nood heeft aan ondersteuning.

Een goede persoonsvolgende financiering moet de mogelijkheden tot meer vraaggestuurde ondersteuning vergroten. We pleiten voor een eenvoudig en transparant systeem. De financiering moet niet alleen vertrekken vanuit de noden, maar moet ook zorgzwaarte-gerelateerd zijn. De regie is in handen van de gebruiker. Maar er moet ook aandacht zijn voor de rechtszekerheid van de zorgaanbieders, zodat ze hun engagementen (onder meer naar personeel) kunnen nakomen. Het systeem moet voldoende stabiliteit bieden, maar ook voldoende regelluwig zijn, zodat er soepel op vragen van mensen kan worden ingegaan en er ruimte is voor ondernemen in de zorg.

De invoering van de PVF moet de gelegenheid zijn om eens kritisch na te denken over de aanvraagprocedures en de prioriteitsstelling.

In de loop van de maanden april en mei bereikte de Vlaamse regering een akkoord over het concept van de PVF. Zij keurden een concepttekst goed, die we uiteraard opnieuw becommentarieerden en adviseerden via het raadgevend comité van het VAPH. Deze concepttekst zou immers de basis vormen voor een decreet. Wij toetsten hem af aan onze eerdere standpunten. Nieuw in deze conceptnota was de invoering van twee trappen in de persoonsvolgende financiering. Trap 1 is een basisondersteuningsbudget voor iedereen via de zorgverzekering. Indien dat onvoldoende is, kan trap 2 worden aangevraagd. Dat is de persoonsvolgende financiering voor de niet rechtstreeks toegankelijke zorg en ondersteuning.

Wij zijn akkoord met de idee van een basisondersteuningsbudget voor iedereen. We zijn al lang vragende partij voor een recht op zorg. Met dit basisondersteuningsbudget wordt hiertoe een eerste aanzet gegeven en blijft er niemand nog volledig in de kou. Uiteraard zal dit niet voor iedereen een afdoende oplossing zijn. We zijn er wel voor bekommerd dat deze middelen altijd effectief ingezet worden voor ondersteuning. Er moet immers geen bewijsvoering geleverd worden over de inzet van deze middelen. Toch zijn we geen vragende partij om hier heel wat regels aan te koppelen. Tenslotte worden er ook vragen gesteld bij het forfaitair karakter ervan.

De overheid werkte, na de advisering over de conceptnota, verder aan een decreettekst. In de zomer van 2013 volgde een eerste principiële goedkeuring

door de Vlaamse regering van het ontwerpdecreet over de persoonsvolgende financiering. Ondertussen is de fase van de advisering achter de rug, het decreet wordt nog deze legislatuur goedgekeurd door het parlement.

Midden 2013 is een taskforce van start gegaan om binnen de krijtlijnen van het decreet de verdere operationalisering voor te bereiden. Wij participeren actief aan deze taskforce. Intussen werkt onze commissie persoonsvolgende financiering verder aan proactieve standpuntbepaling rond belangrijke deelthema's. Ontzettend veel werk op de plank dus.

| Meer flexibiliteit bij de volwassenen: FAM |

Op 2 juli verstuurde het VAPH de (lang verwachte) oproep voor deelname aan een experimenteel kader, gelijkaardig aan het Multifunctioneel Centrum voor minderjarigen, maar dan voor de voorzieningen voor volwassenen. Het kreeg de naam: Flexibel Aanbod Meerderjarigen (FAM). Het enthousiasme van de sector oversteeg de verwachtingen en ambities van het VAPH: er waren 92 kandidaten voor 15 plaatsen. Eind augustus werden de gelukkigen bekend gemaakt. Al vlug kwamen uit verschillende hoeken ontstemde reacties: zowel de timing, het toepassen van de criteria, als de gekozen criteria konden op weinig goedkeuring rekenen. We hebben er bij het VAPH op aangedrongen duidelijke, vooraf vastgelegde en voldoende gedifferentieerde criteria te hanteren. De vele reacties hebben tot gevolg gehad dat het VAPH 10 kandidaten extra heeft geselecteerd.

Als doelstellingen voor FAM zijn geformuleerd: meer inclusief wonen, meer gebruik maken van reguliere diensten, soepele en vraaggestuurde zorgtrajecten organiseren, de kwaliteit van de ondersteuning verhogen, meer personen ondersteunen en een soepel

en vraaggestuurd personeelsbeleid kunnen voeren. Dit alles wordt gerealiseerd door het samenvoegen van de verschillende erkenningen tot één regellu kader, het omzetten van de personeelskaders in een puntensysteem en het vervangen van de werkmiddelen door een forfaitair bedrag. De overschakeling naar FAM wordt beschouwd als een essentiële tussenstap voor de voorzieningen in de omschakeling naar een persoonsvolgende financiering.

Op het VAPH werd een werkgroep FAM, met vertegenwoordigers van de pilootvoorzieningen opgestart. Deze werkgroep heeft als taak te werken aan een regelgevend kader FAM. Er is nog heel wat werk voor de boeg. Zo moet er nagedacht worden over de outputbepalingen, de functies, het effect op de werkmiddelen, de cliëntbijdrage, de omzetting van persoonsvolgende convenanten in punten en de wijze van registratie. Eén van de te bewaken aspecten zal zeker het behoud van voldoende regelluwe ruimte zijn.

| Minderjarigen: alles in beweging! |

Multifunctionele Centra

Na het startjaar 2012, was 2013 voor de Multifunctionele Centra (MFC) het eerste jaar waarin ze volwaardig als MFC functioneerden. Dat wil niet zeggen dat er in 2013 niet verder gesleuteld is aan het concept!

Door het van start gaan van het experiment MFC kwam de toepassing van de zogenaamde regeling Coens-Steyaert onder druk te staan: in een MFC is er immers geen onderscheid tussen interne of externe leerlingen. We drongen aan bij de overheid op een oplossing hiervoor. Uiteindelijk is beslist dat leerlingen die gebruik maken van de dienstverlening van een MFC, voor de berekening van de omkadering (in de school) gelijkgesteld worden met externe leerlingen. Na vele jaren krijgen de scholen voor deze leer-

lingen terug een volwaardige paramedische omkadering toegekend.

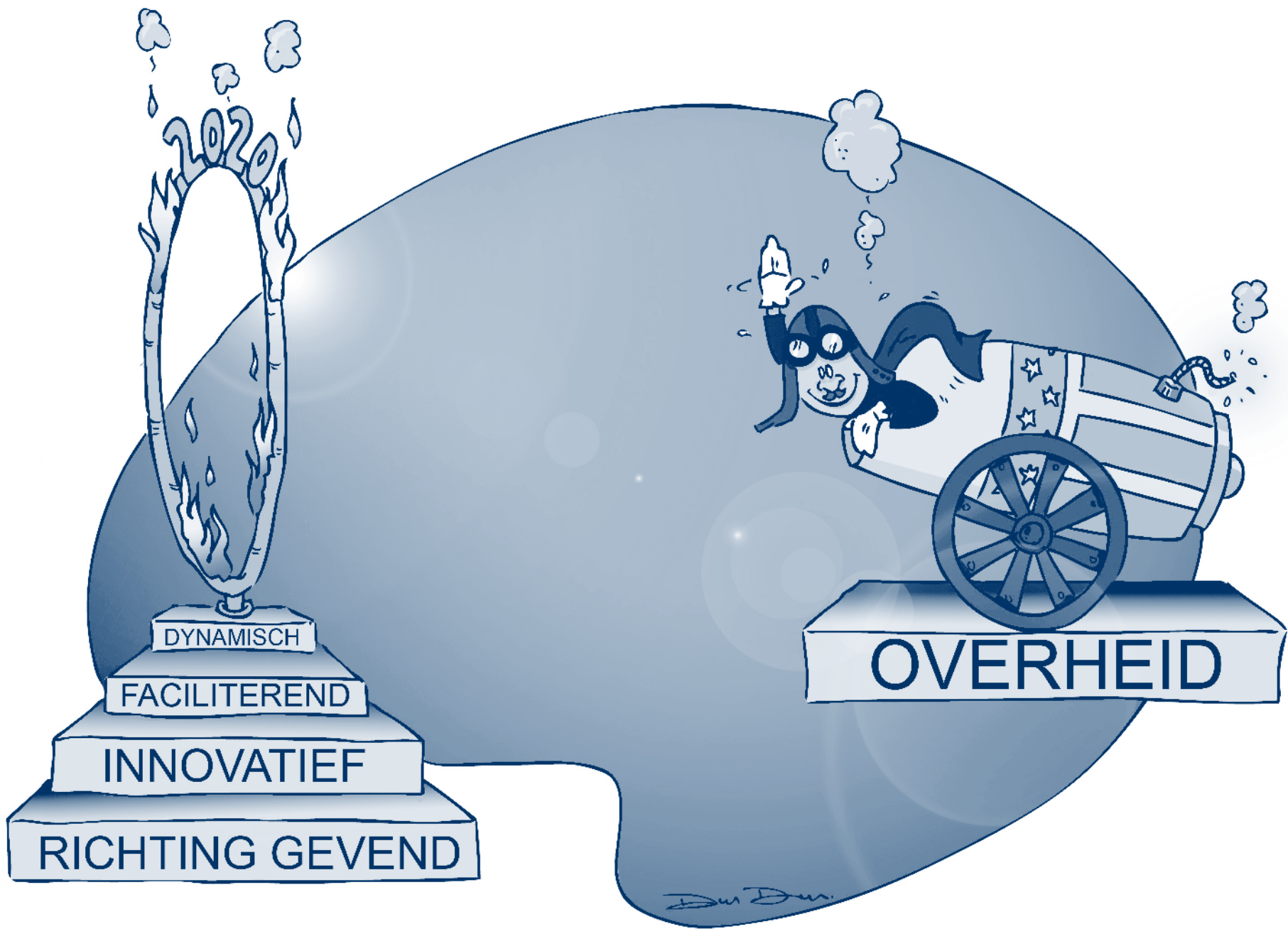
De outputcriteria van de MFC zoals bepaald in 2012, werden in 2013 voor een jaar verlengd, maar ondertussen zouden we wel werken aan een meer gedifferentieerd systeem. Wij staken ons licht op bij de collega's van bijzondere jeugdzorg en werkten zelf een voorstel uit: met het oog op de persoonsvolgende financiering willen we werken met gewogen modules die we vertalen in personeelspunten. Een cliënt komt binnen met een bepaald pakket modules dat de basis vormt voor zijn begeleidingsovereenkomst. Als voorziening moet je kunnen aantonen dat je voor de modules waarvoor je bent erkend, cliënten begeleidt. Belangrijk voor ons is dat er geen prestatiefinanciering komt.

Het aantal MFC wordt opgetrokken: vanaf 1 januari 2014 zullen zo'n 50 voorzieningen als MFC werken. In deze uitbreiding zijn voor het eerst ook samenwerkingsverbanden gevat. Alle andere voorzieningen volgen vanaf 2015. Tegen dan moet ook het regelgevend kader definitief zijn goedgekeurd.

Zorgzwaarte bij minderjarigen?

De ontwikkeling van een instrument voor zorgzwaarte bij minderjarigen kadert in een intersectoraal perspectief. De indicatiestelling bij minderjarigen gebeurt vanaf 1 maart 2014 namelijk door de intersectorale toegangspoort. Daar is sprake van het gebruik van de IZIKA als instrument voor het bepalen van zorgzwaarte en zorgintensiteit bij minderjarigen.

Omdat we als sector weinig bekend zijn met dit instrument organiseerden wij begin 2013 een bevraging. We zorgden dat onze voorzieningen voor minderjarigen opgeleid werden voor het gebruik van de IZIKA. Daarna werd het instrument afgenomen bij cliënten in de eigen voorziening en de bevindingen



daarvan werden ons bezorgd op basis van een vragenlijst. We wilden nagaan welke mogelijkheden de IZIKA kan bieden voor de doelgroep van personen met een handicap bij de bepaling van de zorgintensiteit, dit met het oog op het gebruik ervan bij de toegangspoort IJH. De respons was groot: in totaal ontvingen we feedback van ruim 260 afnames, verdeeld over alle doelgroepen en alle leeftijden.

De conclusie was duidelijk: de IZIKA, zoals hij vandaag ontwikkeld is, brengt de algemene zorgintensiteit bij personen met een handicap onvoldoende in kaart. Daarom zijn we van mening dat de IZIKA voor deze doelgroep niet kan ingezet worden bij de toegangspoort als instrument om de zorgintensiteit te meten.

Afstemmen met onderwijs

We volgen de ontwikkelingen in het onderwijs betreffende het M-decreet op de voet. De samenvoeging van type 1 en type 8 tot het basisaanbod, het installeren van het type 9 (voor leerlingen met ASS en normale begaafdheid) en het verschuiven van de IQ-grens voor type 2 hebben wellicht ook gevolgen op de populatie in de voorzieningen. Vraag is bovendien of dit decreet voldoende in zich heeft om als opstap te dienen voor de invoering van het leerzorgkader, wat nog steeds het einddoel zou moeten zijn.

Samen met het VVKBuO (Verbond van het Katholiek Buitengewoon Onderwijs) proberen we ook stappen te zetten in de realisatie van een recht op zorg voor alle leerlingen. Er wordt geprobeerd dit terug op de agenda van de Vlaamse Onderwijsraad te krijgen. Zij gaven al in 2008 een advies in deze materie, voorlopig zonder gevolg.

| Infrastructuur - VIPA |

Na verschillende probleemloze jaren, baarde VIPA ons dit jaar opnieuw zorgen. In de eerste plaats ble-

ken de middelen om nieuwe principiële akkoorden af te leveren ontoereikend. Sinds november 2012 werden wegens een tekort aan middelen reeds voor 20 miljoen euro VIPA-dossiers geblokkeerd. We hebben in het voorjaar de druk naar het kabinet van minister Vandeurzen opgevoerd en maakten hierover een dossier dat ook in de pers kwam. Uiteindelijk werd in de begrotingscontrole opnieuw 30 miljoen euro voor de sector voorzien, een bedrag dat gezien de wachtrij die inmiddels was ontstaan, ook onmiddellijk weer op was. Ook voor 2014 zijn de middelen onvoldoende om aan de vraag te voldoen. Er is enerzijds de ouderdom van de gebouwen die vervanging noodzaakt, maar anderzijds merken we ook een verhoogd aantal VIPA-dossiers, omdat het onduidelijk is welke rol VIPA straks nog zal hebben als we overschakelen naar de persoonsvolgende financiering.

Een tweede probleem is het percentage op de gebruikstoelage. Dat is niet langer marktconform. Dit komt omdat de rentevoeten van de overheid, waarop het systeem gebaseerd is, bijzonder laag zijn. We deden samen met Zorgnet Vlaanderen een alternatief voorstel. Gezien de budgettaire context van vandaag werd er evenwel nog niet op ingegaan.

De interne staatshervorming bracht bijkomende zorgen rond infrastructuur: de middelen die vroeger vanuit de provincies werden gegeven voor infrastructuur, waren reeds erg verschillend; nu dreigden ze volledig weg te vallen of vielen ze reeds effectief weg. We zijn hiervoor meermaals tussengekomen op de kabinetten van de ministers Bourgois en Vandeurzen enerzijds en bij de Vlaamse Vereniging van Provincies anderzijds.

Tenslotte drongen we bij de overheid meermaals aan om dringend werk te maken van een visie op infrastructuur in het systeem van de persoonsvolgende financiering. De oude erkenningstypes verdwijnen immers. Dat betekent niet dat de overheid niet meer

hoeft te investeren in gebouwen. Voor minderjarigen, voor specifieke woonbehoeften van bepaalde doelgroepen, voor aanpassing van woningen, voor dagbesteding e.a. zullen er hoe dan ook nieuwe formules moeten worden bedacht om steun van de overheid voor infrastructuur toe te kennen.

Minstens even dringend moet worden nagedacht over de relatie tussen VIPA en de MFC, wanneer MFC wellicht in 2015 een veralgemeende regelgeving wordt. De oude types semi-internaat, internaat en OBC zullen dan immers niet meer bestaan.

| Een nieuwe procedure om in te schrijven in het VAPH? |

Het doel van het project diagnose- en indicatiestelling (2009) was kwaliteitsverbetering van de aanvraagprocedure voor niet-rechtstreeks toegankelijke hulp voor personen met een handicap en waar mogelijk administratieve vereenvoudiging. Het VAPH besloot om een simulatie uit te voeren in één provincie met als doel de haalbaarheid van het nieuwe organisatie-model en het gebruik van de nieuwe instrumenten te evalueren. Op basis van de resultaten zou worden beslist over een algemene implementatie.

In West-Vlaanderen werden acht multidisciplinaire teams (MDT) geselecteerd. Alle dossiers van deze teams volgden gedurende één jaar een parallel circuit dat (gedeeltelijk) opgebouwd was volgens het nieuwe model. Alle bevindingen werden door het VAPH gebundeld in een rapport. Dat bevestigde zowel de meerwaarde van het gebruik van de nieuwe procedure, als de meerwaarde van het gebruik van de nieuwe instrumenten.

Zelf hebben we echter een andere mening: op basis van de resultaten uit het rapport kan het model niet worden ingevoerd; er is voorbehoud zowel bij het opzet als bij de vragen van de simulatie en we kunnen

ons niet aansluiten bij de geformuleerde conclusies. Er is onvoldoende aangetoond dat het nieuwe model een meerwaarde inhoudt ten opzichte van de huidige procedure. Heel wat van de 'verbeteraspecten' kunnen naar onze mening ook uitgevoerd worden binnen de huidige praktijk. Ook de andere partners reageerden in dezelfde lijn: er werd geen steun gevonden voor de invoering van het nieuwe organisatiemodel.

| Begeleid wonen |

De diensten begeleid wonen kenden een turbulent jaar. Enerzijds was er de impact van de invoering van de regelgeving rechtstreeks toegankelijke hulp waardoor geschoven moest worden in de erkenning. Anderzijds werd ook de eigen regelgeving aangepast. Hoewel de overheid voorheen altijd de boot had afgehouden om begeleid wonen om te zetten in personeelspunten, was er in april van dit jaar dan wel bereidheid en werd er zelfs met spoed advies gevraagd. Uiteindelijk is door de integratie van Wonen met Ondersteuning van een Particulier in de regelgeving begeleid wonen, en de complicaties die dat met zich mee bracht, vandaag nog steeds geen aangepaste regelgeving goedgekeurd.

| Centra voor ambulante revalidatie |

2013 stond helemaal in het teken van de staatshervorming en de overheveling van de centra voor ambulante revalidatie (CAR) van het RIZIV naar Vlaanderen. We hadden regelmatig overleg met het kabinet van staatssecretaris Verherstraeten en minister Vandeurzen. Op federaal vlak is gewerkt aan de voorbereiding tot aanpassing van de bijzondere wetten op de staatshervorming. Daarin wordt voorzien dat de centra overgeheveld worden naar de gemeenschappen op 1 juli 2014.

De Vlaamse overheid bereidt deze overheveling voor door een Groenboek te maken dat daarna in een

Witboek moet uitmonden. De voorbereiding van het Groenboek werd met de betrokkenen van elke sector besproken, ook met het Vlaams Welzijnsverbond. Het Witboek zal echter niet meer door de huidige Vlaamse regering opgesteld worden. De beleidskeuzes zullen besproken worden bij de regeringsonderhandelingen na de verkiezingen.

In het Groenboek worden drie beleidsopties uitgezet over de plaats waar de centra in Vlaanderen terecht kunnen komen: een eerste optie bestaat uit een ongewijzigd beleid. Deze wordt naar voor geschoven in de overgangsfase. In optie 2 worden de CAR geïntegreerd in het huidige Vlaams sectoraal beleid waar ze het dichtst aansluiting bij vinden. Er wordt verwezen naar de ambulante geestelijke gezondheidszorg of het VAPH. De derde optie stelt een eigen Vlaams revalidatiebeleid voor. Het comité kiest om vanuit zijn eigen identiteit aansluiting te zoeken bij de ambulante geestelijke gezondheidszorg. Qua financiering staan 3 opties in het Groenboek: een instellingsgebonden financiering, een persoonsgerichte financiering of een prestatiefinanciering. De centra willen de huidige prestatiefinanciering verlaten en kiezen voor een enveloppefinanciering in een regelluw kader.

| Zorgregie |

Uitbreidingsbeleid 2013

In 2013 was er uitbreidingsbeleid voor 30 miljoen euro. Het grootste deel van deze middelen werd provinciaal verdeeld. De prioriteiten waren dezelfde als in 2012: VIPA-buffer, rechtstreeks toegankelijke hulp, convenanten voor zorg in natura en PAB.

Een nieuwe piste werd met de uitbreidingsmiddelen 2013 geïntroduceerd: de invoering van woongarantie en ondersteuningsgarantie-projecten! In deze projecten wordt een woning voorzien door privé personen, door een groep van ouders van mensen met een han-

dicap of door een sociale huisvestingsmaatschappij. Een voorziening staat in voor de ondersteuning. In dergelijke projecten moet 2/3^{de} van de personen prioritair te bemiddelen zijn en 1/3^{de} niet prioritair te bemiddelen. Personen die in dergelijke projecten stappen krijgen 70% van het budget. Het Verbond had bij deze projecten heel wat vragen. We vonden het voorstel niet rijp. Er moet wel nagedacht worden hoe kapitaal van ouders of andere organisaties ingezet kan worden in de sector. Onze commissie ondernemen in welzijn volgt deze projecten van nabij op.

Uitbreidingsbeleid 2014

2014 is het laatste jaar van het meerjarenplan 2010 – 2014. Voor 2014 wordt 27,24 miljoen euro aan nieuwe middelen voorzien. Daarmee maakt de minister zijn belofte waar om deze legislatuur 145 miljoen euro aan nieuwe middelen te realiseren. Er werd eveneens beklemtoond dat op basis van de meerjarenanalyse een nieuw meerjarenplan opgesteld moet worden.

| Evaluatie werking regionale prioriteitencommissies |

De permanente cel van het VAPH heeft dit jaar verder nagedacht over de werking van de regionale prioriteitencommissies. Ze deed dit op basis van de evaluaties die door de verschillende geledingen gemaakt werden.

De checklists die ingediend moeten worden voor het aanvragen van een status prioritair te bemiddelen, voor het verkrijgen van een convenant en voor een noodsituatie zijn vereenvoudigd en moeten vanaf 2014 ondertekend worden door de gebruiker of zijn wettelijke vertegenwoordiger. Bij het aanmaken van een nieuwe begeleidingsovereenkomst wordt voortaan gevraagd dat contactpersonen de zorgvragen die op de Centrale Registratie van Zorgvragen (CRZ) staan, actualiseren. Op deze manier wordt de CRZ

correct gehouden. De quota moeten gerespecteerd worden door alle provincies. Er moet nagedacht worden hoe we omgaan met vragen waarvan de Regionale Prioriteitencommissie (RPC) oordeelt dat het een prioritair te bemiddelen dossier is, maar geen status kan krijgen omdat het quotum bereikt is. Wij vragen hiervoor een soepele, efficiënte procedure. De gebruikers stellen de vraag naar hoorrecht op de RPC. Principieel is iedereen hiermee akkoord, maar er leven veel vragen rond de haalbaarheid.

Persoonsvolgende financiering en zorgregie

De commissie inschrijving, toegang en zorgregie besprak dit jaar hoe de zorgregie eruit moet zien binnen de persoonsvolgende financiering. Hoe wordt reliëf aangebracht in alle dossiers die op de CRZ staan? Wie bepaalt wie prioritair een budget of een voucher zal krijgen? Moet het werkveld daar een rol in spelen? Moeten quota gehanteerd blijven? Hoe zullen we zorgbemiddeling en zorgafstemming organiseren? Op al deze vragen zocht de commissie naar antwoorden. Eerste lijnen worden stilaan duidelijk. De komende maanden zullen onze standpunten verder vorm krijgen.

| Verpleegkundige handelingen |

Nadat we in 2012 de problematiek van verpleegkundige handelingen die uitgevoerd werden door opvoeders, toegelicht hadden aan de verschillende overheden, is het dossier in een stroomversnelling gekomen. Er werd in een interministeriële werkgroep een voorstel van protocol uitgewerkt tussen de federale overheid en de gemeenschappen. We volgden de voorstellen van deze interministeriële werkgroep een heel jaar van nabij op, samen met FSO en de Franstalige koepelorganisaties. Inmiddels is het ondertekend protocol een feit. We vinden dit een stap vooruit.

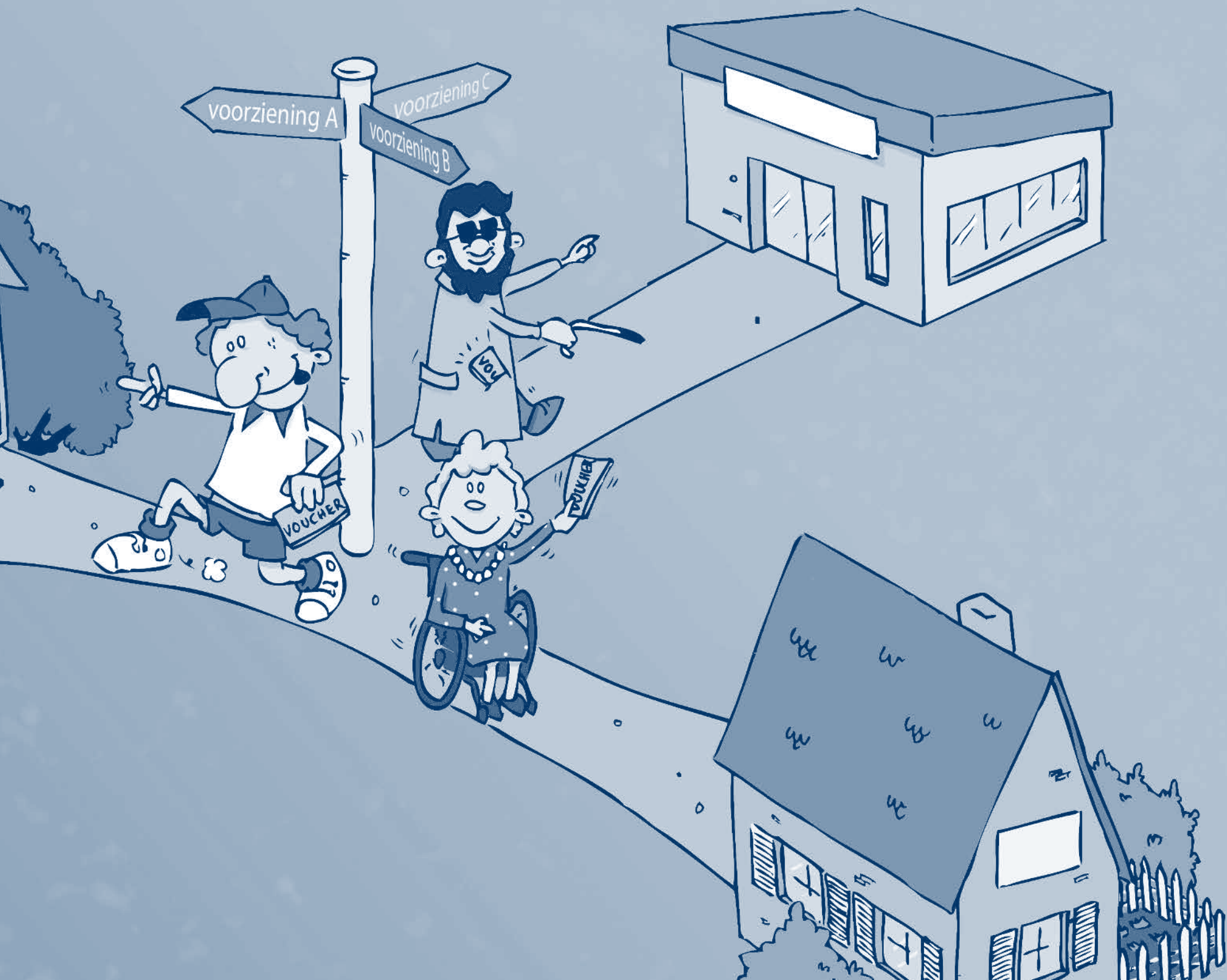
| Nieuwe ontwikkelingen in de sector werk en sociale economie: W², maatwerk |

Dit jaar richtten we een commissie W² op in het Verbond. Er beweegt heel wat in deze sector en de nieuwe ontwikkelingen bieden kansen aan onze voorzieningen. De Vlaamse regering keurde de conceptnota W² goed. W² staat voor welzijn en werk die samen de handen in elkaar slaan om mensen, op maat van hun individuele competenties, maximaal te laten participeren aan de samenleving. Een andere vernieuwing is de omvorming van de beschutte en sociale werkplaatsen naar maatwerkbedrijven.

INFO:

diane.serneels@vlaamswelzijnsverbond.be,
tel. 02 507 01 26,
evelien.devriese@vlaamswelzijnsverbond.be,
tel. 02 507 01 28 en
hilde.verstricht@vlaamswelzijnsverbond.be,
tel. 02 507 01 27.







INTERSECTORAAL

Commissie kwaliteit

De intersectorale commissie kwaliteit van het Vlaams Welzijnsverbond volgt de sectorale overleggroepen op en adviseert vanuit de visie dat kwaliteitsmanagement en kwaliteit van zorg in de eerste plaats de verantwoordelijkheid is van de voorziening en in functie staat van het algemeen beleid van de organisatie. De commissie werkt proactief en volgt de ontwikkelingen binnen Zorginspectie op. De commissie Kwaliteit vertrekt vanuit een gedeelde visie op kwaliteitszorg, waarin de eigenheid van de sectoren gerespecteerd wordt. Aan deze visie toetst de commissie kwaliteit standpunten af en werkt ze vormingsprogramma's uit.

| Ondersteuning van de voorzieningen bij de implementatie van het kwaliteitsdecreet 2003 |

Om een zicht te krijgen op de ondersteuningsnoden bij de implementatie van het kwaliteitsdecreet 2003 deden we een bevraging bij de coördinatiecomités en stuurden we een vragenlijst naar de deelnemers aan de studiedag 'Radar op zelfevaluatie'. Uit de bevragingen blijkt dat de meeste respondenten nood hebben aan uitwisseling van ervaringen en 'goede praktijken' over zelfevaluatiesystemen en hoe deze te implementeren in de organisatie.

Bij de implementatie van het kwaliteitsdecreet 2003 zijn geen overheidsmiddelen voorzien. En dat heeft uiteraard zijn impact op de organisatie van het ondersteuningsnetwerk. De commissie Kwaliteit riep op om de intervisiegroepen kwaliteit te activeren, daar waar ze niet langer functioneerden. Om mensen vertrouwd te maken met de intervisiemethodiek organiseerde

de commissie een vormingsdag over leren in intervisiegroepen op 5 juni 2013.

| Maatschappelijk relevante thema's |

Minister Vandeurzen vroeg aan de beleidsraad van Welzijn, Volksgezondheid en Gezin om in het kader van het kwaliteitsdecreet 2003 in de uitvoeringsbesluiten prioritaire aandacht te geven aan de thema's goed bestuur, ICT, grensoverschrijdend gedrag en taal. Uiteindelijk werd het thema ICT niet weerhouden. Het thema 'grensoverschrijdend gedrag' is reeds een verplichting voor onze sectoren.

Rond **goed bestuur** wordt een algemeen kader opgelegd dat door de welzijnsvoorzieningen verder uitgewerkt moet worden. De uitwerking moet toelaten transparantie te geven over de structuur, de geldstromen en de beslissingsmechanismen van de organisaties. Opnieuw zien we dat de administraties een verschillende invulling geven aan het thema. Het Agentschap Jongerenwelzijn koos ervoor om de bepalingen op te nemen in de memorie van toelichting bij de uitvoering van het nieuwe kwaliteitsdecreet. Op die manier worden de bepalingen gekoppeld aan het thema 'beleid en strategie'. Er is geen verder nieuws over hoe dat zal verankerd worden in de andere sectoren. In dezelfde memorie van toelichting vinden we tevens de bepalingen rond het thema '**taal**' terug, maar dit kreeg een inhoudelijke invulling die afwijkt van datgene wat de beleidsraad beoogde, namelijk het gebruik van het Nederlands op de werkvloer.

Benieuwd naar de redenen voor deze thema's vroeg de commissie Kwaliteit een overleg met Karin Moykens, toenmalig kabinetschef van minister Vandeurzen. Verrassend was te horen dat het overleg met de

sector rond deze thema's pas start op het moment dat ze voor uitwerking zitten bij de administraties, en dus niet bij het bepalen van de thema's zoals nochtans decretaal werd vastgelegd, dachten wij. Duidelijk een verschil in interpretatie van art. 6 van het kwaliteitsdecreet 2003. Zij sloot niet uit dat via dit artikel bijkomende maatschappelijk relevante thema's kunnen opgelegd worden door de overheid.

| In overleg met Zorginspectie |

Het Vlaams Welzijnsverbond overlegt op regelmatige basis met Zorginspectie, soms op vraag van het Verbond, soms op uitnodiging van Zorginspectie zelf.

Signalen vanuit KO

Op 21 januari was een delegatie uit de sector Kinderopvang te gast bij Zorginspectie. Het gesprek kwam er op initiatief van het Vlaams Welzijnsverbond na de verontrustende ervaringen met inspectiebezoeken in deze sector. Het BVR van 6 mei 2011 tot regeling van het kwaliteitsbeleid in de erkende kinderopvangvoorzieningen had een grotere impact dan door Kind en Gezin gecommuniceerd. Bovendien was er geen overgangperiode voorzien om zich te conformeren naar bepaalde regelgeving. Zorginspectie heeft oren naar de signalen en feedback. Mady Cochet, teamverantwoordelijk KO binnen Zorginspectie, liet zich uitnodigen op de coc-vergaderingen en de comités buitenschoolse opvang en diensten voor onthaalouders. Deze ontmoetingen verliepen in positieve sfeer en waren leerrijk en verhelderend. Misopvattingen rond de rol van Zorginspectie zijn uitgeklaard. Zorginspectie doet toezicht op de naleving van de regelgeving. Het is aan Kind en Gezin om een handhavingbeleid te voeren. Mady Cochet nam bekommernissen die

leven in de praktijk rond Zorginspectie mee. Positief was alvast te vernemen dat Zorginspectie samen met Kind en Gezin en de sector een referentiekader uitwerkt dat op een toegankelijke manier de vertaalslag van de regelgeving in het kader van het nieuwe decreet kinderopvang inhoudt.

Jongerenbevraging als inspectiemethodiek

Jongerenbevraging als inspectiemethodiek werd voor het eerst toegepast in de gemeenschapsinstellingen, waarbij de focus van de inspectie lag op het decreet rechtspositie minderjarigen. In de 5 gemeenschapsinstellingen werd telkens gesproken met 4 jongeren die uit twee verschillende leefgroepen geselecteerd werden. De selectie werd aan de instelling overgelaten. De knelpunten die door de jongeren werden aangehaald, werden voorgelegd aan de medewerkers. Op basis van een aantal criteria werden deze vaststellingen dan weerhouden door Zorginspectie of niet. Zorginspectie heeft dit als zeer positief ervaren en wil deze methodiek eveneens toepassen in de residentiële voorzieningen bijzondere jeugdbijstand en het mobiele aanbod. De commissie Kwaliteit plaatst een aantal kanttekeningen bij de methodiek van cliëntbevraging zoals toegepast binnen de gemeenschapsinstellingen. De commissie Kwaliteit is voorstander om vanuit het tevredenheidsonderzoek (resultaten en acties) te vertrekken en hierover in dialoog te gaan met de vertegenwoordigers van de voorziening.

Ontwerpdecreet Zorginspectie

Op 6 september 2013 informeerde Zorginspectie over de inhoud van een ontwerpdecreet Zorginspectie. Dat decreet wil een rechtsgrond bieden aan de inspecteurs om toe te zien op de naleving van de regelgeving en op de rechtmatige en transparante besteding van de overheidsmiddelen. De commissie Kwaliteit vindt het een goeie zaak dat de bevoegdheden van de inspecteurs duidelijk omschreven worden: dat scheidt klaarheid, maar deze bevoegdheden

worden best gekaderd binnen een totaalconcept van Zorginspectie. We koppelden onze reactie terug aan Zorginspectie, die er intern mee aan de slag ging.

Advisering VIPA-dossiers en toetsingsinstrument infrastructuur

In het kader van het Beter Bestuurlijk Beleid (2006) werd VIPA net als Zorginspectie een apart agentschap. Het team Gehandicaptenzorg binnen Zorginspectie nam het onderzoek en advisering van de VIPA-dossiers op in afwachting van de overdracht van deze taak aan het VAPH. Vanaf 1 juli 2013 was deze overdracht een feit, en richt VIPA haar vragen tot onderzoek en advies van het masterplan en het principieel akkoord aan het VAPH. Zorginspectie blijft echter betrokken bij de advisering van VIPA-dossiers voor wat betreft het functioneel advies, ofwel advies inzake de kwaliteitseisen. Om dat advies te kunnen leveren ontwikkelde Zorginspectie een toetsingsinstrument, dat tot stand kwam op basis van geldende sectorspecifieke regels, maar ook subjectieve standaarden, goede praktijkvoorbeelden en gehanteerde normen uit belendende sectoren. Wat in de regelgeving staat moet in orde zijn. Wat niet in regelgeving staat werd als richtinggevend en inspirerend kader meegegeven door Zorginspectie. De commissie Kwaliteit heeft vragen bij het inbouwen van 'regels' buiten het regelgevend kader in een toetsingsinstrument van Zorginspectie.

Kennismakingsgesprek met Kristel Gevaert, administrateur-generaal Zorginspectie

Op 20 november 2013 waren we te gast bij Kristel Gevaert. Zij neemt als administrateur-generaal de leiding op zich van Zorginspectie. Ze streeft ernaar om vanuit één visie op toezicht op het kwaliteitsbeleid te werken voor alle sectoren. Geen eenvoudige opdracht gezien de verschillende uitvoeringen aan het decreet. Zorginspectie werkt intern aan een visie op actieve openbaarheid van inspectieverslagen en aan

een visie op toezicht door derden. Mevrouw Gevaert wenst op regelmatige basis overleg met de stakeholders in te bouwen. Het Vlaams Welzijnsverbond juicht dat toe en vraagt niet alleen geïnformeerd, maar tevens geconsulteerd te worden.

| De commissie kwaliteit... |

... evalueert zichzelf

De commissie Kwaliteit worstelt met het gegeven dat het zogenaamde geharmoniseerd kwaliteitsdecreet door de bevoegde administraties inhoudelijk verschillend werd ingevuld en met verschillende snelheden. Toch is de commissie Kwaliteit ervan overtuigd dat de intersectorale werking van de commissie de beste garantie is om de visie op kwaliteitszorg uit te dragen naar alle sectoren van het Verbond en de standpunten erop af te toetsen.

... deelt haar kennis

De commissieleden staan steeds paraat om hun kennis te delen. In het boek 'Samen ondernemer in welzijn' reflecteren Muriel De Ryck, Heidi Poelmans en Kris Verrelst vanuit hun visie op kwaliteitszorg en de eigen praktijk op het begrip 'ondernemer in welzijn'. Zes commissieleden deden een actieve inbreng op de vijfde cursusdag voor 'junior directies'.

... versterkt haar kennis

Op 22 november 2013 gaf Roel van de Wygaert, stafmedewerker ouderenzorg bij Zorgnet Vlaanderen, toelichting bij het kwaliteitsmodel PREZO Woonzorg. Centraal in het model staat de gebruiker, er wordt gekeken naar prestaties en resultaten en de PDCA-cirkel krijgt hierin een concrete vertaling.

INFO:

linda.beirens@vlaamswelzijnsverbond.be,
tel. 02 507 01 31.

Commissie personeelsmanagement

De commissie Personeelsmanagement is een gewaardeerd adviesorgaan. Dat blijkt uit de activiteiten die ze het vorige jaar heeft opgenomen. Zo adviseerde de commissie zorgambassadeur Lon Holtzer bij de uitbouw van 'ikgaervoor.be' en werden diverse activiteiten van HR-Wijs, een initiatief van Verso, voor advies op de agenda van de commissie geplaatst. De commissie ging in dialoog met de VDAB over tewerkstelling in de welzijnssector en met de SERV werd van gedachten gewisseld over 'Werkbaar werk'.

| Werken aan het imago van de welzijnssector |

Op 15 maart en op 23 april 2013 was zorgambassadeur Lon Holtzer te gast op de commissie Personeelsmanagement. Zij werd door de Minister van Welzijn, Volksgezondheid en Gezin aangesteld om mensen aan te trekken voor een carrière in de zorgsector. Omdat ze haar campagne breder wil opentrekken dan verpleegkundigen alleen, klopte ze onder meer bij het Vlaams Welzijnsverbond aan om de competenties die nodig zijn in de welzijnssector in beeld te krijgen. Er werd gewerkt op drie sporen: het opkrikken van de ondervertegenwoordiging van de welzijnssector in de overlegorganen die de campagne ondersteunen; het welzijnsgericht maken van de website 'ikgaervoor.be'; en het faciliteren van inleefstages in welzijnsorganisaties.

Samen sterk

In de concrete uitwerking van de promotiecampagne wordt de zorgambassadeur ondersteund door het

Vlaams Overlegplatform Promotie Zorgberoepen (VOPZ), dat samengesteld is uit vertegenwoordigers voor de vijf provincies en Brussel, vanuit onderwijs, VDAB, VIVO, kabinetten welzijn, volksgezondheid en gezin, onderwijs en werk, en de beroepsverenigingen van verpleegkundigen en verzorgenden, het minderenforum en het huis voor gezondheid (Brussel). Daarnaast zijn er vijf provinciale werkgroepen actief (POPZ's) en een werkgroep voor Brussel. Door de campagne op die manier te organiseren dragen een 300-tal medewerkers van zorg- en welzijnsorganisaties de boodschap actief uit. Omdat de welzijnssector ondervertegenwoordigd is in deze organen, werd een oproep gelanceerd om een ontmoeting te bewerkstelligen tussen de voorzitters van de POPZ's en de voorzitters van de regionale overlegorganen van het Verbond (coc's).

Website 'ikgaervoor.be'

De website 'ikgaervoor' wil jongeren die voor een studiekeuze staan, maar ook zij-instromers correct informeren over de jobs in de zorg- en welzijnssector en welke opleidingen en vormingskanalen daartoe kunnen worden bewandeld. Maar ook mensen die een jobswitch willen maken, vinden er de nodige informatie. Aanvankelijk lag de focus op verzorgenden, zorgkundigen en verpleegkundigen, maar deze werd verder uitgebreid naar alle door de VDAB erkende knelpuntberoepen in zorg en welzijn. Lon Holtzer ging samen met de commissieleden na hoe de website 'ikgaervoor' een meer welzijnsgerichte uitstraling kan krijgen. Er werd op zoek gegaan naar sprekende getuigenissen, job-omschrijvingen en de diversificatie erin. De promotiefilm van de campagne in mei werd deels gedraaid in De Lovie in Poperinge.

Inleefstages

Jongeren en zij-instromers kunnen zich via de website inschrijven voor een inleefstage. De inleefstage van Bart Wellens in Huize Mariënstede, een voorziening voor volwassenen met een handicap, werd uitgezonden op één (Volt) op 6 maart 2013, en inspireerde zeker een aantal mensen. Omdat er nood was aan plaatsen voor inleefstages in welzijnsvoorzieningen, engageerden de commissieleden zich hiervoor. Op de website 'ikgaervoor/pro' kunnen de professionals hun aanbod aan inleefmomenten opladen, events posten, campagnemateriaal downloaden... Er is tevens een link naar de VDAB om de eigen jobaanbieding online te zetten.

| In dialoog met VDAB |

Aansluitend op de statutaire Algemene Vergadering van het Vlaams Welzijnsverbond op 22 mei 2012 vond een paneldebat plaats over tewerkstelling in de welzijnssectoren. Aan het debat "Welzijn@work" namen deel: Lon Holtzer (ambassadeur zorgberoepen), Fons Leroy (gedelegeerd bestuurder VDAB), Jan Smets (directeur Nationale Bank) en Paul Windey (voorzitter NAR). Moderator was Bruno Aerts. De panelleden deden er een aantal uitspraken die we aan de hand van stellingen aan de sectorale directiecomités ter bespreking voorlegden. De reacties werden teruggekoppeld naar Fons Leroy, die op de Raad van Beheer van 19 maart 2013 zijn visie op een vernieuwde aanpak van de arbeidsmarkt toelichtte. De commissie Personeelsmanagement kreeg de opdracht van het bureau om na te gaan in hoeverre de VDAB en het Verbond elkaar kunnen vinden inzake de tewerkstelling in de social profit.

De commissie nodigde de domeinmanager social profit van de VDAB uit. Hij legde de commissie vijf vragen voor:

- welke competenties zijn cruciaal voor de medewerker in welzijn?
- hoe kan de uitstroom uit de opleidingstrajecten VDAB naar werk in welzijn verhogen?
- hoe kunnen we allochtone medewerkers toe leiden tot de welzijnssector?
- hoe staan we tegenover de tewerkstellingsmaatregel IBO (individuele beroepsopleiding)?
- hoe staan we tegenover werkplekieren?

De commissie Personeelsmanagement beantwoordt de vragen en bundelt deze in een nota die wordt voorgelegd aan de Raad van Beheer.

| Werkbaar werk |

De Vlaamse sociale partners en de Vlaamse regering hebben er een prioriteit van gemaakt om meer mensen langer aan het werk te houden (zie Pact van Voorde en het Toekomstpact 2020).

De werkzaamheidsgraad is gemakkelijk te meten omdat elke tewerkgestelde geregistreerd is. De werkzaamheidsgraad zoemt in op de kwaliteit van de arbeid. Om te meten hoe het met het werkklimaat is gesteld, ontwikkelde de Stichting Innovatie & Arbeid een instrument nl. de werkzaamheidsmonitor (WBM). Deze meet vier belangrijke aspecten van de arbeidskwaliteit: psychische vermoeidheid (werkstress), welbevinden in het werk (motivatie), leermogelijkheden en balans tussen werk-privé. De werkzaamheid van jobs wordt afgetoetst aan enkele criteria: de werkdruk en het werktempo, tijdslimieten; emotionele belasting; de afwisseling in het werk; de autonomie in het werk: de mate waarin men invloed heeft op de planning en organisatie van het werk; de mate

waarin men door de directe leidinggevende wordt ondersteund en de arbeidsomstandigheden (veiligheids- en gezondheidsrisico's).

De WBM-meting verloopt via een schriftelijke bevestiging. In 2013 bestond de steekproef voor werknemers uit 40.000 eenheden en voor zelfstandigen uit 12.000 eenheden. In 2004 was er een nulmeting. Uit de evolutie van de werkzaamheidsgraad blijkt dat de werkzaamheidsgraad stijgt: van 52,3% in 2004 naar 54,6% in 2013 (in Toekomstpact 2020 is het streefcijfer 60% werkbaar jobs). Wat opvalt is dat het werken in 'Jeugdbijstand, gehandicaptenzorg, welzijnswerk' een werkzaamheidsgraad van 68,9% heeft. Werken in 'kinderopvang, CGGZ' heeft een werkzaamheidsgraad van 64,5%. Kijken we naar de werkzaamheidsrisico's dan scoort 'jeugdbijstand, gehandicaptenzorg, welzijnswerk' hoog op 'emotionele belasting'. De commissieleden zijn aangenaam verrast dat de werkzaamheidsgraad zo hoog scoort, maar de emotionele belasting blijft evenwel een aandachtspunt. Voor meer info: www.werkbaarwerk.be.

| Een klankbord voor HR-Wijs |

Vanuit het VIA voor de social profit kreeg Verso middelen om een actieplan op te zetten ter ondersteuning van kleinere voorzieningen bij de uitbouw van hun personeelsbeleid. Pieter Vleugels werd op Verso aangeworven om deze opdracht uit te voeren. Hij wordt daarbij ondersteund door een stuurgroep, waarin de federaties, terreinexperten, externe HR-experten, VIVO en Jobkanaal vertegenwoordigd zijn. De commissie Personeelsmanagement fungeert als klankbord bij de inhoudelijke uitbouw van het ondersteuningsplan. De commissieleden adviseerden om naast een website ook een interactief element in te bouwen. Mensen zitten vaak met vragen ook al hebben ze toegang tot verschillende informatiebron-

nen. Een helpdesk zou hierbij een hulp kunnen zijn. Anderzijds hebben mensen ook nood om ervaringen met elkaar uit te wisselen.

De Jobkanaaladviseurs lichtten de commissieleden in dat Jobkanaal nu ook HR-advies geeft om een duurzaam personeelsbeleid uit te werken, met aandacht voor ongekend en divers talent. Jobkanaal blijft echter in de eerste plaats een gratis wervingsinstrument om geschikte en gemotiveerde kandidaten te vinden, reikt tips aan bij het opmaken van leesbare vacatures en verwijst naar interessante ondersteuningsmogelijkheden binnen de social profit.

| Een bron van inspiratie en kennisdeling |

De commissie Personeelsmanagement geeft verder input aan een aantal projecten zoals IF-IC functieclassificatie, ESF-project VLAMT, ESF-project Werkbaar werk, enz.

De conceptnota 'Loopbaanbegeleiding in welzijnsvoorzieningen' die uitgewerkt werd door de commissie Personeelsmanagement, werd onder meer toegelicht op dag 5 van de 'cursus junior directies'. Daarop volgden zes getuigenissen van hoe loopbaanbegeleiding gestalte krijgt in de voorzieningen. Verder vonden vijf dialoogtafels plaats rond de thema's: onthaal van nieuwe medewerkers; coachen en evalueren van medewerkers; hoe blijf je medewerkers boeien, onder meer via competentie- en talentmanagement; hoe ga je om met verschillen binnen je medewerkersploeg; en hoe stimuleer je de verantwoordelijken tot coachend leiding geven?

INFO:

linda.beirens@vlaamswelzijnsverbond.be,
tel. 02 507 01 31.

Diversiteit

In 2013 gaven we uitvoering aan ons diversiteitsplan. Vanuit onze visie op diversiteit formuleerden we een aantal actiepunten om concreet werk te maken van een diversiteitsbeleid van het Vlaams Welzijnsverbond.

| Waarderend onderzoek |

Bij het uitrollen van het diversiteitsplan is gekozen voor de invalshoek van het waarderend onderzoek. Op 27 mei en 17 juni werden alle medewerkers ondergedompeld in de verschillende stappen van Appreciative Inquiry (AI).



AI is een aanpak voor organisatieverandering waarbij mensen samen onderzoeken wat er werkt in plaats van wat er verkeerd gaat in een organisatie. AI verlegt de focus van problemen naar perspectief en van ontkennen, klagen en kritiek geven naar verantwoordelijkheid nemen, eigenaarschap en samenwerken. Dit levert creativiteit, betrokkenheid, acties en initiatieven op die nodig zijn om veranderingen succesvol te laten zijn.

De werkgroep diversiteit legde de thema's vast waarrond we binnen het HR-domein van het Vlaams Welzijnsverbond met de AI-methode willen werken: onthaalbeleid, functioneringsgesprekken en rekrutering. Met de toepassing van de AI-methodiek willen we het sec procedurele denken overschrijden. Bij elk thema wordt nagegaan wat de beste ervaringen zijn en worden van daaruit afspraken gemaakt. Tegelijk houden we bij het uitwerken van de thema's de kansengroepen in het vizier. Eind 2013 werd het onthaalbeleid afgewerkt, afspraken werden op papier gezet en bekend gemaakt aan alle medewerkers van het Verbond.

| Verhoging van de kennis over kansengroepen en netwerkverbreding |

Het boeit de werkgroep 'diversiteit' om een zicht te krijgen op de relatie tussen armoede en kansen op tewerkstelling; waarom weinig mensen met een andere culturele achtergrond de weg naar een carrière in zorgberoepen vinden, enz. Volgende thema's werden aangekaart op de Raad van Bestuur:

- **22 januari:** Uiteenzetting rond armoede door Bea Cantillon, directeur van het Centrum voor Sociaal Beleid (JA).
- **16 april:** Onderzoeken naar discriminatie tijdens het selectieproces, door Miet Lambrechts, onderzoeksleider, HIVA-KU Leuven; en de diversiteitsbarometer werk, een zicht op de deelname van de etnisch-culturele minderheden aan de arbeidsmarkt, door Jozef De Witte, Centrum voor gelijkheid van kansen en racismebestrijding.
- **18 juni:** Werken met ervaringsdeskundigen in de kinderopvang: Nele Buyl (medewerker Het Op-

stapje), Maria Hebbelinc (medewerker Het Opstapje en ervaringsdeskundige in de armoede en sociale uitsluiting) en Hilde Schockaert (*t Mezenestje).

Naast het leereffect, willen we hiermee ook ons netwerk verbreden.

| Een leeromgeving |

We informeerden de onderwijsinstellingen dat het Vlaams Welzijnsverbond open staat voor stages, en dat ook studenten uit kansengroepen welkom zijn.

Op 21 maart 2013 nam het Vlaams Welzijnsverbond deel aan de **DUO**-dag, een doe-dag voor mensen met een arbeidshandicap, die georganiseerd wordt door GTB (gespecialiseerde trajectbepaling en -begeleiding). Het Vlaams Welzijnsverbond verwelkomde Hildegard, die een ganse dag meeliep met de staf. Haar eigen ervaringen kan u lezen in 'de facto' nr. 115. Nadien deed ze nog een vijfdaagse stage op het Verbond.

Het Vlaams Welzijnsverbond nam eveneens deel aan de **Zuiddag**. Onder de slogan 'Work for Change' gaan Vlaamse en Brusselse scholieren jaarlijks tijdens de schooluren één dag werken, waarbij ze hun loon afstaan aan een jongerenproject in het Zuiden. Op 17 oktober 2014 namen we een scholier mee op pad in en rond Brussel om in een aantal welzijnsorganisaties foto's te nemen. De opdracht was een serie sprekende beelden te schieten van mensen die werken, wonen of verblijven in onze welzijnsvoorziening, en dit vanuit respect voor ieders eigenheid en met een bijzonder oog voor diversiteit. Deze foto's worden gebruikt op onze website en publicaties.

| Kansen creëren |

Vermits een van onze medewerkers tijdscrediet nam, werd budgettaire ruimte gecreëerd om tijdelijk iemand aan te werven om het adressenbestand van de bestuurdersleden van de voorzieningen op punt te zetten in functie van de bestuurdersavonden die het Vlaams Welzijnsverbond organiseert. Samen met GTB gingen we gericht op zoek naar een persoon met een handicap. William en zijn blindengeleidehond Sammy versterkten het secretariaat. Een leerrijke ervaring en niet in het minst voor de medewerkers van het Verbond.

| Werkgroep diversiteit |

De werkgroep diversiteit legt verantwoording af aan het managementteam van het Verbond. In 2013 werd de werking van de werkgroep geëvalueerd. De communicatiedoorstroming naar alle medewerkers was een knelpunt. We installeerden een nieuw overleg: ‘de balievergadering’. Hierop worden alle medewerkers geïnformeerd over de werkzaamheden binnen de werkgroep diversiteit. De commissie Maatschappelijk Verantwoord Ondernemen functioneerde voor de werkgroep diversiteit als klankbord, maar door het niet meer actief zijn van deze commissie, valt die ondersteuning weg. Positief is wel dat de meeste medewerkers van het Verbond zich betrokken voelen bij en actief meewerken aan de uitvoering van het diversiteitsplan.

INFO:

linda.beirens@vlaamswelzijnsverbond.be,
tel. 02 507 01 31.



Ethiek en zingeving

Het Vlaams Welzijnsverbond ondersteunt de voorzieningen bij de ethische en zingevende aspecten van de hulpverlening. Dat gebeurt onder meer via de Adviezen die de Ethische Commissie en het ondersteuningsaanbod van het CEZ – Centrum voor Ethiek en Zingeving in het welzijnswerk. In 2013 werd onder meer gestart met de bespreking van een achtste advies en werd heel wat aandacht besteed aan de ontwikkelingen rond euthanasie.

| Ethische Commissie |

Nadat het zevende Advies van de Ethische Commissie over “Continuïteit van zorgrelaties” afgesloten werd met een studiedag eind 2012, werd gestart met de bespreking rond een nieuw, achtste Ethisch Advies over “**Lichamelijke in zorgrelaties**”. Nadat eind 2012 een kleine online enquête gehouden werd

bij de leden, die heel wat bruikbaar materiaal opleverde, werd de eerste helft van 2013 verder gewerkt aan de eerste ontwerpen van het advies.

Deze bespreking werd echter doorkruist door het Verbondsinitiatief om te werken rond ‘Levensindebeslissingen (met inbegrip van euthanasie)’ en de actualiteit rond (seksueel) grensoverschrijdend gedrag. In het tweede deel van het jaar ging de aandacht vooral uit naar levensindebeslissingen (zie verder) en werd beslist om het Advies nr. 2 over ‘Omgaan met (vermoedens van) seksueel grensoverschrijdend gedrag’ opnieuw ter hand te nemen en de tekst die al dateert van 2004 eventueel te actualiseren. Dit wil zeggen dat de werking rond Advies 8 over lichamelijke uitgesteld werd tot begin 2014.

Naar aanleiding van een artikel (De Standaard, 27 april 2013) over **misbruik in een voorziening**, for-



muleerden we een reactie waarin we ons respect uitdrukken voor de moed die het vergt om over dit soort misbruik te getuigen, en waarin we ons medeleven betuigen met deze en andere slachtoffers. Elk leed dat mensen – en kinderen in het bijzonder – aangedaan wordt, moeten we uitdrukkelijk veroordelen, en we moeten er alles aan doen om het te vermijden. We pleiten voor meer openheid en bespreekbaarheid in de voorzieningen, en vragen hierbij ook aandacht voor fysiek en emotioneel geweld. De oproep die moet blijven hangen na dit krantenartikel is: praat erover, zoek lotgenoten, zet de stap naar de hulpverlening, eventueel via telefoonnummer 1712.

Verder bezorgen we de tekst van Zorgnet Vlaanderen, “Het taboe doorbroken: **seksueel grensoverschrijdend gedrag tussen zorgaanbieders en zorgvragers**”, aan de leden van de commissie.

| Initiatief rond levenseindebeslissing |

Naar aanleiding van de plannen tot uitbreiding van de euthanasiewet werd in het voorjaar een ‘Reflectietekst over beslissingen bij het levenseinde’ opgesteld, en in het najaar ging een interne denkdag door voor de leden van de Raad van Bestuur én van de Ethische Commissie.

Reflectietekst over beslissingen bij het levenseinde

Naar aanleiding van de plannen tot uitbreiding van de euthanasiewet werd op 25 maart 2013 een reflectietekst over beslissingen bij het levenseinde aangeboden aan de leden van het Vlaams Welzijnsverbond. Hierin roept het Verbond zijn leden op om bij deze problematiek stil te staan en reikt het hun enkele aandachtspunten voor de discussie aan.

Er werden in 2013 diverse parlementaire initiatieven genomen rond een eventuele uitbreiding van de euthanasiewet, zowel ten aanzien van mensen met dementie, personen met een mentale handicap en minderjarigen. We denken dan ook dat het goed is dat voorzieningen die minderjarigen en personen met een mentale handicap begeleiden, stilstaan bij de problematiek, ook als ze er nog niet rechtstreeks mee geconfronteerd werden. Het is immers beter over dergelijke ethisch beladen thema’s vooraf nagedacht te hebben, dan nog een beleid te moeten uitwerken op het moment zelf.

Een aantal voorzieningen hebben reeds een uitgewerkte visie, al dan niet gekaderd binnen hun kwaliteitshandboek, in verband met beslissingen rond het levenseinde. Met deze reflectietekst willen we enkele **aandachtspunten** of elementen voor de discussie meegeven, mede op basis van hun visieteksten. De Raad van Bestuur van het Vlaams Welzijnsverbond

koos ervoor om, gezien de actualiteit, zich te beperken tot het versturen van deze **reflectienota**. Het opmaken van een gedragen standpunt van de vereniging of het uitwerken van een ethisch advies zou immers heel wat meer tijd kosten.

In de nota gingen we in op wat de wet zegt, en op het belang van het uitwerken van een visie op levenseinde-zorg en waardig sterven (wat ruimer is dan euthanasie) en de consequenties hiervan. We pleiten ervoor om aandacht te hebben voor (de ‘gewetensnood’ van) de hulpverlener, en om kanalen te creëren voor de bespreekbaarheid, voor overleg en ondersteuning. Niet alleen ten aanzien van bestuur en medewerkers is de bespreekbaarheid belangrijk, ook voor de zorggebruiker (en zijn ouders of wettelijk vertegenwoordiger) kan het geruststellend zijn dat de vraag naar levenseinde-beslissingen in het algemeen en euthanasie in het bijzonder bespreekbaar is. Daarbij moeten we aandacht hebben voor het unieke van elke situatie: de realiteit is veel complexer en vaak niet in een wetgeving te vatten, noch in algemene ethische richtlijnen.

Zeker ten aanzien van kinderen en mensen met verminderde verstandelijke vermogens is het belangrijk op te letten voor (onbedoelde) beïnvloeding en machtsgebruik, en dit vanuit de verschillende betrokkenen. Tegelijk moeten we er ons van bewust zijn dat op bepaalde momenten zelfs de beste zorg niet alle problemen kan oplossen. Het is dan belangrijk dat we als mensen (en zeker in een hulpverleningsrelatie) op mekaar kunnen rekenen en dat we voor elkaar zullen zorgen.

Wanneer we ervan uitgaan dat financiële overwegingen in geen geval mogen meespelen in de beslissingen die genomen worden, betekent dit ook dat de zorgsector en vooral de palliatieve zorgeenheden

meer middelen en kansen moeten krijgen, zodat de zwaar zieke mensen, minderjarig, met een mentale beperking of dement, nog beter kunnen worden omringd. Het is immers duidelijk dat de palliatieve zorgverlening er steeds beter in slaagt het lijden te verlichten, wat maakt dat er minder aanvragen voor euthanasie zijn. Begeleidend personeel dat vanuit hun vakkennis en nabijheid de meest kwetsbare mens helpt, verdient alle steun.

Interne denkdag over levenseinde-beslissingen

Op donderdag 26 september 2013 richtten we een interne denkdag in rond levenseinde-beslissingen voor de geïnteresseerde leden van de Raad van Bestuur en de Ethische Commissie van het Vlaams Welzijnsverbond, de stafmedewerkers en een beperkt aantal voorzieningen die ervaring hebben op dit vlak. We zoomen hierbij uitdrukkelijk niet in op palliatieve zorgverlening of zorg bij het overlijden, omdat we merken dat op dit vlak de voorzieningen al wel wat expertise opgebouwd hebben. Als koepel van welzijnsvoorzieningen willen we ons niet bezig houden met de politiek, maar kijken we in de eerste plaats naar de praktijk. We werkten rond **drie clusters** van vragen. Op deze manier hopen we een aantal elementen te verzamelen, die nuttig kunnen zijn voor de visieontwikkeling rond euthanasie in het kader van levenseinde-beslissingen, en die kunnen bijdragen tot de ethische bespreekbaarheid binnen de voorzieningen.

In cluster 1 werd het **begrippenkader en de huidige wetgeving** geduid: wat is nu wettelijk mogelijk? Hoe zit het met de handelings(on)bekwaamheid van minderjarigen? Welke beslissingsbevoegdheid heeft de wettelijk vertegenwoordiger? Wat staat er in de voorstellen tot uitbreiding van de euthanasiewet? Wat kunnen we leren van de patiëntenrech-

tenwet en de kinderrechtenwet? Er was een inleiding door Prof. Herman Nys, doctor in de rechten en directeur van het Interfacultair Centrum voor Biomedische Ethiek en Recht van de KU Leuven, en een getuigenis vanuit de praktijk van Dienstverleningscentrum Heilig Hart in Deinze door André De Decker, algemeen directeur en dokter Hans Delva, huisarts bij het DVC.

Cluster 2 ging in op ondraaglijk **psychisch lijden** bij mensen met een psychiatrische aandoening, die lijden aan de zinloosheid van het bestaan, of mensen met een NAH (niet-aangeboren hersenletsel), die lijden onder het besef van hun onomkeerbare beperking, maar ook bij minderjarigen en personen die verlengd minderjarig verklaard zijn, en de rol van de omgeving, met inbegrip van begeleiders van voorzieningen. De inleiding werd hier verzorgd door Prof. dr. Joris Vandenberghe, psychiater – psychotherapeut, verbonden aan de Dienst Liaison Psychiatrie van het UZ Leuven en het CGG, en de getuigenis vanuit de praktijk kwam vanuit de vzw Emmaüs door Bart Hansen, coördinator gezondheidsethiek, en dr. José Dachelet, medisch directeur van Zevenbergen, een voorziening voor ondersteuning van personen met een beperking te Ranst.

De derde cluster ging in op de (on)mogelijkheid van vroegtijdige **zorgplanning** bij minderjarigen en personen met een mentale beperking. Wat kunnen we leren van de ervaring bij meerderjarige wilsbekwame personen, en hoe kadert dit in de evoluerende visie in onze samenleving op lijden en dood, maar ook op zelfbeschikking? Heeft de zorgethiek hierover iets te zeggen voor de praktijk in welzijnsvoorzieningen? Spreker van dienst was hier Prof. Manu Keirse, klinisch psycholoog, rouwexpert en momenteel gezinspolitiek secretaris van de Gezinsbond.

Het was een inhoudelijk boeiende dag. Als resultaat van deze dag zal de Ethische Commissie in het voorjaar van 2014 een nota voorleggen aan de Raad van Bestuur met aanbevelingen rond levenseindebeslissingen. Als documentatie bezorgden we ook de voorstelling (van de hand van Chris Gastmans) van de nota van 19 november 2013 van het Leuvense Metaforum over “**Euthanasie en menselijke kwetsbaarheid**”, waarin onder meer de tekst opgenomen is van Joris Vandenberghe.

| Centrum voor Ethiek en Zingeving in het welzijnswerk |

Het CEZ werkt in de schoot van het Vlaams Welzijnsverbond aan sensibiliseren rond ethische en zingevende aspecten van de zorg, staat in voor de voorbereiding en opvolging van de werking van de Ethische Commissie en ondersteunt voorzieningen bij de implementatie van deze adviezen. Hiervoor kan men beroep doen op een kleine groep van ethici die bereid zijn om vormings- en andere activiteiten in dit kader te begeleiden. Er zijn geregeld advies- en andere vragen van voorzieningen, zowel van leden van het Vlaams Welzijnsverbond als van niet-leden. Vaak gaat het hierbij om hulp bij het zoeken naar een spreker of begeleider rond bepaalde ethische thema's. Ook de rubriek “Ethiek en Zingeving” van het Tijdschrift voor Welzijnswerk wordt vanuit het CEZ ingevuld. Op deze manier stimuleert het CEZ de ethische reflectie in de dagelijkse werking van de voorzieningen.

INFO:

fons.geerts@vlaamswelzijnsverbond.be,
tel. 02 507 01 29.

Financieel

In het voorjaar voerde het Vlaams Welzijnsverbond actie tegen het drie maal niet indexeren van de werkingssubsidies. Later op het jaar werden er zoals gebruikelijk een aantal financiële analyses uitgevoerd. Verder ontwikkelden we voor verschillende sectoren instrumenten om de overgang naar een nieuwe manier van subsidiëren te ondersteunen.

| Handen af van onze werkingssubsidies! |

De voorbije jaren werden de werkingssubsidies drie maal op rij niet geïndexeerd door de Vlaamse overheid. Door deze besparingen loopt de ganse Vlaamse welzijnssector al 30 miljoen euro mis. Veel voorzieningen zijn verplicht om maatregelen te nemen. Zo bespaart 55% van de voorzieningen op investeringen en bouwt 40% van de voorzieningen op één of andere manier de tewerkstelling af. Ook gaat men meer op zoek naar sponsoring. Ondanks al deze inspanningen eindigt één voorziening op vier het jaar in het rood.

Op vrijdag 26 april 2013 voerden wij daarom samen met 200 directies van voorzieningen op ludieke wijze actie op het Brusselse Martelaarsplein tegen de besparingen door de Vlaamse overheid. Een delegatie werd ontvangen door de ministers Jo Vandeuren en Ingrid Lieten en bracht de kernboodschap van onze actie over. Later op het jaar kregen we de bevestiging van minister Vandeuren dat de werkingssubsidies opnieuw zullen geïndexeerd worden. Er werd ook een overleg met het kabinet opgestart om de evolutie van de werkingskosten te monitoren.



| Jaarlijkse financiële analyses |

Jaarlijks organiseert het Vlaams Welzijnsverbond een aantal financiële analyses. Voor de sector ondersteuning van personen met een handicap wordt de analyse uitgevoerd in samenwerking met Belfius, de analyses voor de andere sectoren gebeuren in eigen beheer. In totaal namen ruim 260 voorzieningen deel aan deze financiële doorlichtingen, waarmee we onze steekproeven terug konden uitbreiden. In de volgende paragrafen zoomen we kort in op de verschillende sectoren.

Ondersteuning van personen met een handicap

Het balanstotaal is in 2012 opnieuw gestegen met bijna 8%. Een belangrijke oorzaak is de toename van de lange termijnvorderingen naar aanleiding van bouwprojecten binnen de alternatieve VIPA. Verder loopt de financiële schuldgraad op tot 10,27% van het balanstotaal. Voorzieningen moeten meer kredieten afsluiten om investeringen voor te financieren. Het huidige investeringsritme volstaat echter niet om de veroudering van de infrastructuur tegen te gaan. Daardoor gaat de ouderdomsindicator er verder op achteruit.

Tot slot merken we op dat het werkingsresultaat meer en meer onder druk komt en in 2012 slechts 0,21% van de opbrengsten bedraagt. Dankzij de financiële en uitzonderlijke opbrengsten bekomen we nog een resultaat van het boekjaar van 1,51% van de opbrengsten.

Bijzondere jeugdbijstand

Voor de sector bijzondere jeugdbijstand blijft het bedrijfskapitaal zeer hoog met 33,77% van het balanstotaal. Ook hier zien we een lichte toename van de financiële schuldgraad tot 7,08% van het balanstotaal. Globaal behalen de voorzieningen in onze steekproef een positief resultaat van het boekjaar van 2,76% van de opbrengsten. De lichte toename van het resultaat is echter alleen te danken aan financiële en uitzonderlijke opbrengsten, want het werkingsresultaat vertoont een dalende trend sinds 2008. Verder stellen we vast dat door een aantal grote investeringsprojecten de ouderdomsindicator erop vooruitgaat tot 53,15%. Daartegenover staat dat vooral de kleinste voorzieningen (te) weinig investeren.

Kinderopvang

In de sector kinderopvang neemt het aandeel van het vast actief toe tot 70,22%. Uit de evolutie van de rubriek vaste activa in aanbouw kunnen we afleiden dat een beperkt aantal voorzieningen een groot investeringsproject heeft uitgevoerd. Dit gaat uiteraard ook gepaard met een lichte toename van de financiële schuldgraad tot 8,02%. Langs de passiefzijde neemt het eigen vermogen toe tot 69,64%. Deze toename wordt veroorzaakt door de bestemde fondsen en de kapitaal- en intrestsubsidies. Het resultaat van het boekjaar is in 2012 verder gedaald tot 2,84% van de opbrengsten. In 2012 waren er 16 voorzieningen (of 22% van de steekproef) met een negatief resultaat van het boekjaar, terwijl dit er in 2009 slechts 6 waren.

Centra Integrale Gezinszorg

Voor de Centra Integrale Gezinszorg (CIG) hebben we dit jaar alle voorzieningen uit de sector in onze steekproef. We merken een negatieve tendens voor het resultaat van het boekjaar: in 2009 was dit nog 5,24% van de opbrengsten, in 2012 komen we slechts aan 1,05%. Bovendien is het werkingsresultaat in 2012 negatief. Op het vlak van bedrijfskapitaal, liquiditeit en solvabiliteit behaalt de sector een goede score. We stellen wel vast dat er in deze kleine sector in 2012 opvallend weinig werd geïnvesteerd. De continuïteitsratio bedraagt geaggregeerd slechts 0,31 en de ouderdomsindicator daalt tot 37,32%. Dit is de laagste score van alle sectoren. Investeringsdringen zich op.

Centra voor Kinderzorg en Gezinsondersteuning

Bij de Centra voor Kinderzorg en Gezinsondersteuning (CKG) is er de voorbije 5 jaar weinig geïnvesteerd. Het aandeel van de vaste activa in het balanstotaal is gedaald van 60,45% in 2008 tot 49,90% in 2012. Toch hebben de CKG nog altijd vrij veel financiële schulden in vergelijking met de andere sectoren.

De beperkte investeringen komen tot uiting in een geleidelijke achteruitgang van de ouderdomsindicator. Net als in de andere sectoren zien we hier jaar na jaar een afname van het werkingsresultaat. In 2012 bedraagt het resultaat van het boekjaar 1,45% van de opbrengsten. Voor de liquiditeit wordt er een hoge score behaald.

Enkele conclusies

De cijfers in de verschillende sectoren zijn vrij goed vergelijkbaar. De meeste voorzieningen hebben een gezonde balansstructuur met veel eigen vermogen, een beperkte financiële schuldgraad en een relatief gunstige score op een aantal financiële ratio's, zoals bedrijfskapitaal, liquiditeit en solvabiliteit. Toch zijn er ook negatieve evoluties. Zo komt in alle sectoren het werkingsresultaat meer en meer onder druk omdat het aandeel van de bezoldigingen in de opbrengsten stijgt. Er blijft daardoor slechts een beperkte ruimte over voor de werking.

Ondanks enkele verhogingen van het loonplafond voor de Sociale Maribel blijft deze subsidiëring duidelijk ontoereikend. In enkele enveloppegesubsidieerde sectoren bedraagt het tekort per VTE meer dan 10.000 euro. Ook de investeringen vormen een

aandachtspunt. Voorzieningen investeren gemiddeld minder dan ze afschrijven. Dit kan op termijn de continuïteit in het gedrag brengen. Vooral de voorzieningen waar het materieel vast actief al voor meer dan 50% is afgeschreven, zouden meer moeten investeren.

In deze cijfers zitten enkel de eerste twee indexsprongen op de werkingsmiddelen vevat. Het is dan ook afwachten welk effect de derde indexsprong zal hebben op de financiële situatie van de voorzieningen. Ook in 2014 zullen we daarom de financiële situatie van de voorzieningen van nabij blijven opvolgen.

| Beleidsinstrumenten |

In verschillende sectoren ondergaat de subsidiëring drastische wijzigingen. Daarom hebben we in 2013 een aantal beleidsinstrumenten ontwikkeld

waarmee we de voorzieningen willen ondersteunen binnen deze transitie. De sector bijzondere jeugdbijstand stapte over naar een enveloppefinanciering. Voor hen hebben wij een rekenmodule gemaakt om een gedetailleerde personeelsbegroting op te maken en om tijdens het jaar de besteding van de enveloppe nauwgezet te kunnen opvolgen. Voor de sector kinderopvang wijzigde vanaf 1 april 2014 het subsidie-mechanisme. Wij maakten simulaties voor de nieuwe enveloppe en ontwikkelden alvast een instrument waarmee elke voorziening het effect van deze wijzigingen voor zichzelf kan berekenen.

INFO:

steven.delooze@vlaamswelzijnsverbond.be,
tel. 02 507 01 22.

Cijfers boekjaar 2012	OPH	BJB	KO	CIG	CKG
Financiële schuldgraad	10,27%	7,08%	8,02%	5,37%	13,58%
Bedrijfskapitaal	11,40%	33,77%	14,84%	33,54%	33,19%
Resultaat van het boekjaar	1,51%	2,76%	2,84%	1,05%	1,45%
Personeelskosten t.o.v. opbrengsten	82,88%	82,44%	75,27%	82,94%	83,12%
Liquiditeit	1,51	2,55	2,07	2,48	2,99
Solvabiliteit	62,10%	68,30%	69,64%	64,11%	62,13%
Continuïteitsratio	1,66	2,95	3,28	0,31	0,85
Ouderdomsindicator	51,20%	53,15%	67,20%	37,32%	60,35%

“De meeste voorzieningen hebben een gezonde balansstructuur met veel eigen vermogen, een beperkte financiële schuldgraad en een relatief gunstige score op een aantal financiële ratio's.”

Integrale jeugdhulp

Zeggen dat 2013 een belangrijk jaar was voor de integrale jeugdhulp (IJH) is een understatement. Een decreet moest (eindelijk) gestemd worden, de uitvoeringsbesluiten en alle werkprocessen uitgeschreven, de pilootregio zou starten, de nieuwe software zou voor het eerst gebruikt worden, alle voorzieningen zouden hun aanbod in de nieuwe modules vertalen, het personeel van de comités moest in zijn nieuwe taak ingewerkt worden en alle betrokken hulpverleners moesten zich het nieuwe kader eigen maken om klaar te zijn tegen de start in 2014.

| Het nieuwe decreet eindelijk gestemd |

Het decreet IJH doorliep in de eerste helft van dit jaar de parlementaire commissies. Het Vlaams Welzijnsverbond nam het woord op de hoorzittingen. Het decreet werd uiteindelijk pas op 3 juli 2013 definitief goedgekeurd. Eén van de gevolgen was het uitstellen van de opstart van de pilootregio tot september (in plaats van in februari) en ook de start op Vlaams niveau werd met (slechts) twee maanden opgeschoven naar 1 maart 2014. De toegangspoort kwam onder de bevoegdheid van het Agentschap Jongerenwelzijn.

Ondertussen werd achter de schermen alles verder in gereedheid gebracht: de typemodules werden verder verfijnd en intersectoraal afgestemd; de werkingsprocessen van de toegangspoort werden tot in detail uitgewerkt; er was heel wat overleg nodig om de basisprincipes van de Multifunctionele Centra (MFC) en zorgregie in de nieuwe structuren vorm te geven; met alle werkvormen werd apart overlegd om specifieke knelpunten op te sporen; de uitwerking van art. 12 (rechtstreeks toegankelijk maken van mobiele en ambulante wer-

king) werd besproken; het besluit ter uitvoering van het decreet werd geadviseerd; de opstart van het Intersectoraal Regionaal Overleg Jeugdhulp (IROJ) werd voorbereid... Een hele boterham, maar nog niet alles is volledig afgerond. Of alle aspecten tot in de details zijn meegenomen, zal de praktijk moeten uitwijzen.

| Vragen bij de opstart |

Met het nieuwe decreet kwam er ook een volledig nieuwe moduleringsoefening: modulering 2.0. Voortaan staat één module gelijk met één functie. De voorzieningen uit de provincie Oost-Vlaanderen konden in april van start gaan met modulering 2.0. De voorzieningen uit de andere provincies gingen slechts enkele weken geleden aan de slag. Over de modules zelf is voorlopig weinig gezegd, er wordt nog steeds aan gesleuteld, maar voorzieningen ondervonden wel heel veel problemen bij het werken met de vereiste software. Inloggen en werken met e-health ligt minder voor de hand dan men mag verwachten. Tot op vandaag loopt het nog steeds moeizaam.

Ondertussen werkt de provincie Oost-Vlaanderen sinds half september als 'voorstartregio' (de naam ter vervanging van 'pilotregio' dat voor te veel discussie zorgde) met de nieuwe structuren uit het goedgekeurde decreet. Het bleef de eerste weken vrij stil, maar ondertussen bereiken ons steeds meer signalen dat de uitrol niet zo vlot loopt als gehoopt: het overzetten van dossiers, het indiceren voor een MFC, het invullen van A-documenten, maar ook de registratie in e-Health en het moduleren leveren nog steeds vele problemen op. Dit samen met de elementen die nog moeten worden uitgewerkt, doet steeds grotere vragen rijzen bij een opstart op Vlaams niveau op 1 maart 2014. Het Vlaams Welzijnsverbond neemt ini-

tiatief naar de overheid om de problemen snel opgelost te krijgen en de opstart voor de rest van Vlaanderen zo optimaal mogelijk te laten verlopen.

Een ander hangijzer in de integrale jeugdhulp is de organisatie en financiering van de multidisciplinaire teams (MDT). In februari werd een eerste nota ter bespreking aan het werkveld voorgelegd. Er was sprake van vier groepen van MDT, die allen op een andere manier zouden worden gefinancierd. Voor de OBC (Observatie- en behandelingscentra), OOC (Onthaal-, Oriëntatie- en Observatiecentrum) en COS (Centra Ontwikkelingsstoornissen) was het onduidelijk of zij in de toekomst nog vergoedingen zouden krijgen voor het opstellen van multidisciplinaire verslagen. Mondeling werd bevestigd dat de diensten er niet op achteruit zouden gaan, maar in de teksten zelf vonden we daar minder garanties voor. Het bleef maandenlang in het duister tasten wat men met onze feedback had gedaan. In oktober kregen we de uitwerking in besluitvorm te zien. Maar nog steeds heerst er voor de betrokken MDT's grote onduidelijkheid of, en welke financiering ze in de toekomst zullen krijgen, en van welke overheid.

| Blijvende aandacht gevraagd! |

Hoe moet dit alles tot in alle lagen van de voorzieningen doordringen? Hoe kan de Integrale jeugdhulp bijdragen tot een gebruiks- en mensvriendelijke hulpverlening? Hiervoor zullen we de vinger nog lang aan de pols moeten houden!

INFO:

jan.bosmans@vlaamswelzijnsverbond.be,
tel. 02507 01 24 en
evelien.devriese@vlaamswelzijnsverbond.be,
tel. 02 507 01 28.

Pastoraal

Met de commissie pastoraal willen we actuele thema's in de pastoraal bij personen met een beperking uitwerken. Vorig jaar werkten we rond liturgie bij personen met een beperking. We hadden studiedagen rond deze thematiek in Drongen en in Antwerpen. In het verleden schreven we ook regelmatig adviezen. We beslisten dit jaar te werken aan het thema 'pastorale inclusie'.

| Inspiratie- en ontmoetingsdagen rond 'zintuiglijk vieren' |

Zintuiglijk vieren... meer dan 'snoezelvieringen'? Zintuiglijke elementen in sacrale vieringen? Vieringen op maat van je bewoners? De Commissie Pastoraal organiseerde samen met het Vlaams Verbond van Katholiek Buitengewoon Onderwijs twee inspiratie- en ontmoetingsdagen rond '**Zintuiglijk vieren**', respectievelijk op donderdag 7 februari 2013 in de Oude Abdij te Drongen en op donderdag 28 februari 2013 in het Theologisch en Pastoraal Centrum te Antwerpen, telkens van 9 tot 16 uur.

De inhoud van beide dagen was identiek, met in de voormiddag een inleidende lezing van Bart Paepen over "De 'ars celebrandi' van de woord- en gebedsdiensten", een panelgesprek en de voorstelling van een uitwisselingsplatform voor vieringen via de Elisabeth-website (www.pastoralezorg.be). Tijdens de middagpauze was er onder meer een boekenstand. In de namiddag werden er enkele goede praktijken voorgesteld in vijf werkwinkels, met onder meer bijdragen vanuit De Witte Mol, Pulderbos, De Triangel en Caritas West-Vlaanderen. We sloten de dag af met een viering.

| Pastorale inclusie |

Het thema waarrond in 2013 gewerkt werd, en dat ook nog in 2014 op de agenda van de Commissie staat, is 'pastorale inclusie'. We kozen voor dit thema vanuit twee bewegingen: perspectief 2020, met de optie voor vermaatschappelijking van de zorg, en de binnenkerkelijke context, waar er een evolutie is naar pastorale eenheden, waarbij ook op zoek gegaan wordt naar een (nieuwe) relatie tussen kerk zijn en di-

aconie. We richten ons hiermee tot directies en stafmedewerkers van organisaties, kerkelijke middens (vrijgestelden in de pastoraal: priesters, diakens, parochieassistenten,...), en de betrokkenen zelf.

We begonnen met verschillend materiaal samen te sprokkelen en te bespreken, om zo tot een 'advies-tekst' over de verhouding tussen kerkgemeenschap en zorgvoorziening te komen. We staken onder meer ons licht op bij de publicatie over 'Perspectief 2020' van de sector Ondersteuning van Personen met een Handicap van het Vlaams Welzijnsverbond, bij een tekst van het Bisdom Breda over 'Geloof en diaconie', en artikels van Herman Meininger (Moeten we 'iets doen voor' gehandicapten? Over de rol van mensen met een verstandelijke handicap in diaconaal handelen) en Herman Noordegraaf (Diaconaat als partnerschap).

We haalden inspiratie uit het boekje 'Samen Leven' van Plan VZW, en ook het vriendschapsmodel van Hans Reynders inspireerde ons: hij pleit ervoor mensen met een beperking niet tot 'burgers' te maken, maar tot 'vrienden'. Er werd ook verwezen naar het boek "*Geloven in inclusie. Over zingeving en participatie van mensen met een verstandelijke beperking*" van Anneloes Steglich-Lentz & Jos van Loon (red.), een uitgave van Garant, dat verschillende interessante bijdragen bevat. We bespreken ook de tekst 'Eén gemeenschap van gelovigen' van de stuurgroep pastoraal van Caritas West-Vlaanderen.

INFO:

fons.geerts@vlaamswelzijnsverbond.be,
tel. 02 507 01 29 en
dominieklootens@caritasantwerpen.be,
tel. 03 287 35 72.

Personeelskengetallen

Jaarlijks voeren we een onderzoek uit naar het personeel bij de aangesloten voorzieningen. We verzamelen gegevens van 180 voorzieningen met ruim 20.000 personeelsleden of 40% van de totale tewerkstelling in de betrokken sectoren. We maakten dit jaar ook een vergelijking met cijfermateriaal afkomstig van de sociale secretariaten Acerta en SD Worx voor een populatie van 800.000 werknemers in Vlaanderen en we brachten onze conclusies naar buiten in een gezamenlijke persconferentie.

| Groei van de werkgelegenheid |

In onze steekproef groeit de werkgelegenheid met gemiddeld 2% per jaar en scoort hiermee hoger dan de groei in Vlaanderen, die volgens RSZ-cijfers sinds 2008 slechts 0,1% bedraagt op jaarbasis.

| Hoge cijfers voor deeltijds werk |

Eén op twee werknemers heeft een deeltijdse baan. Uit de cijfers van Acerta en SD Worx blijkt een heel ander beeld: in Vlaanderen werkt ongeveer één op drie deeltijds. Op de werkvloer zijn er echter nog veel meer mensen effectief slechts deeltijds aan het werk. 10 procent van de werknemers is niet actief wegens tijdscrediet, ziekte of zwangerschap.

| Aandeel 50-plussers neemt sterk toe |

De gemiddelde leeftijd in onze steekproef is 40,1 jaar. De voorbije vijf jaar was er een lichte, maar con-

tinue toename. Met dit gemiddelde van 40,1 jaar en de lichte groei volgt de sector het gemiddelde van SD Worx en Acerta, dat vandaag 41,7 jaar bedraagt en een groei met ruim één jaar sinds 2008. Erg opvallend is de groei van het aantal 50-plussers: van 22,2% in 2008 naar 27,9% in 2012. Dit percentage ligt hoger dan de 24,9% uit de RSZ-cijfers. SD Worx komt voor 2012 aan 21,6% 50-plussers, terwijl Acerta aan 28,4% komt.

| 1 op 4 eindigt de loopbaan binnen de komende 10 jaar |

Als gevolg van de vergrijzing van het personeelsbestand en rekening houdend met een gemiddelde uitstapleeftijd die op 60 jaar ligt, betekent dit voor de welzijnssector dat meer dan een vierde van het personeel moet vervangen worden tijdens de komende 10 jaar. Alleen voor deze steekproef moeten 5.000 nieuwe medewerkers worden gevonden ter vervanging van hen die de job vaarwel zullen zeggen. Een helse opdracht als men rekening houdt met de vraag naar personeel, gezien de verwachte toename van welzijnsbehoeften ten gevolge van de vergrijzing, de concurrentie op de arbeidsmarkt en de knelpuntberoepen.

| Hoog personeelsverloop met veel tijdelijk werk voor de min 35-jarigen |

De welzijnssector kent een hoger dan gemiddeld personeelsverloop: met ongeveer 19% nieuwe aanwervingen per jaar scoren we bijna 2% hoger dan het

gemiddelde bij SD Worx. De uitstroom is goed voor ongeveer 18% van het personeel. Op onze steekproef van 20.000 werknemers tellen we 3.600 personeelsswissels op één jaar. Oorzaken zijn de talrijke vervangingscontracten voor tijdelijk afwezige personeelsleden en het inzetten van personeel via tijdelijke subsidies. De personeelsswissels situeren zich in hoofdzaak bij de groep min 35 jaar. Het is deze groep die vaak erg lang werkt met tijdelijke contracten en daarom soms de sector verlaat voor een vaste job elders.

| De “witte sector” is (té) vrouwelijk en (té) wit. |

1,5% is allochtoon en 0,66% is arbeidsgehandicapt. Positief is dat deze cijfers een stijgende trend vertonen, maar ze geven ook aan dat er wat mis is met de evenredige vertegenwoordiging en de diversiteit. De Vlaamse overheid scoort bijvoorbeeld veel beter. We roepen de werkgevers en overheden op werk te maken van een betere instap en aangepaste trajecten voor doelgroepwerknemers en/of mensen uit de kansengroepen. In de kinderopvang met 98% vrouwen moeten dringend meer mannen aan de slag. In de hele sector hebben we ook meer allochtone begeleid(st)ers nodig.

Het volledige rapport van de bevraging personeelskengetallen is terug te vinden op onze website.

INFO:

steven.delooze@vlaamswelzijnsverbond.be,
tel. 02 507 01 22.

Publicaties

Via onze elektronische nieuwsbrief hielden we ook in 2013 contact met onze leden en stakeholders, en met ons vaktijdschrift bereiken we al 37 jaar een heel divers publiek. In 2013 sloten we onze campagne “Samen ondernemer in welzijn” af met de publicatie van het gelijknamige boek.

| E-nieuwsbrief ‘de facto’ |

In 2013 verscheen onze elektronische nieuwsbrief ‘de facto’ elf maal. De ‘de facto’ komt toe bij ruim 2.700 unieke mailadressen: onze leden, diverse stakeholders en andere geïnteresseerden. Met onze nieuwsbrief staan we stil bij de ontwikkelingen, waarbij we als Vlaams Welzijnsverbond zelf sterk bij betrokken zijn of bij belangrijke zaken waarmee onze leden geconfronteerd worden.

In 2013 kwamen heel wat thema’s aan bod vanuit de diverse sectoren. Zo stond de persoonsvolgende financiering, de campagne samen ondernemer in welzijn, de integrale jeugdhulp, het flexibel aanbod meerderjarigen, de sociale media o.a. centraal. Daarnaast worden ook nog interessante studiedagen aangekondigd (bijvoorbeeld onze eigen cursus voor nieuwe directies) en wordt de inhoud van het Tijdschrift voor Welzijnswerk steeds vermeld.

Wil je op de hoogte blijven van het nieuws in ‘de facto’? Schrijf je dan nu in via onze website www.vlaamswelzijnsverbond.be!

INFO:

fanny.delanghe@vlaamswelzijnsverbond.be,
tel. 02 507 01 39.

| De jaargang 2013 van het Tijdschrift voor Welzijnswerk in cijfers |

De 37ste jaargang telde 592 blz. met 7 gewone en 1 themanummer (over ‘Continuïteit van zorgrelaties’, nr. 332 van juni 2013). Er waren 8 edito’s en 43 artikels, waarvan 7 ‘uit de praktijk’ of die een bepaald aspect ‘in de kijker’ plaatsten. Twaalf artikels werden geschreven vanuit het Vlaams Welzijnsverbond of de leden. Lezers bespraken 54 boeken in de Lezerskring en er waren 3 langere besprekingen ‘in de kijker’. De rubriek Ethiek en Zingeving telde 41 stukjes en in Kort Genoteerd werden 85 korte berichten opgenomen, er werden 31 publicaties voorgesteld en er verschenen 146 korte aankondigingen in de Agenda en 33 kaderstukjes, waarin een activiteit of studiedag extra aandacht kreeg.

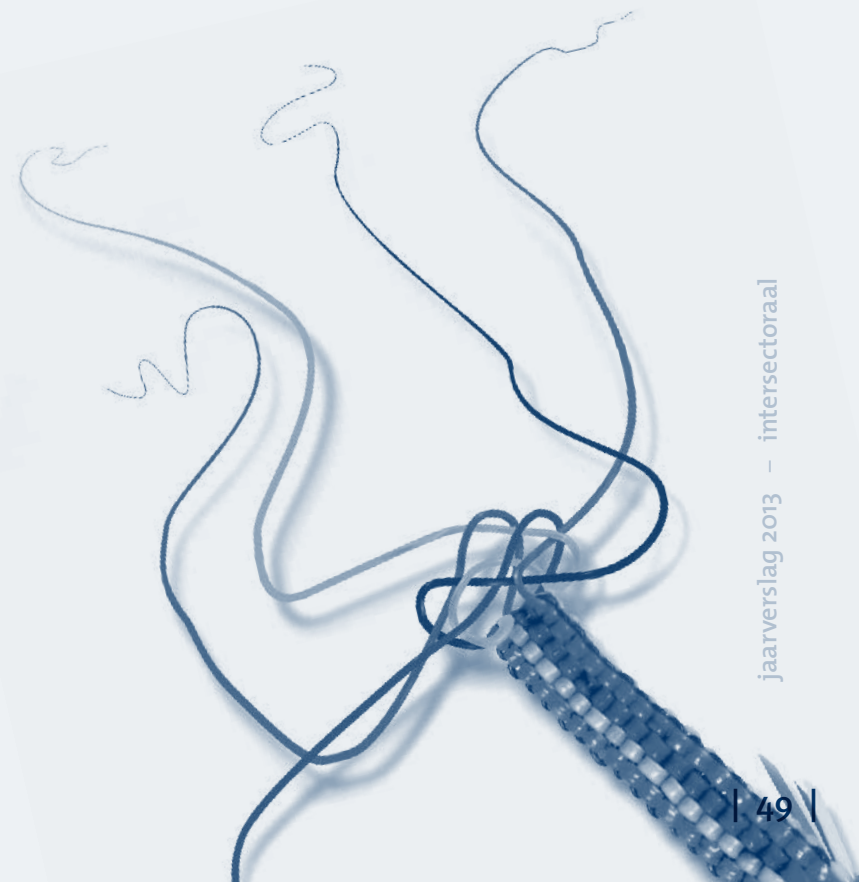
Als we dit vergelijken met de vorige jaren, kunnen we niet anders besluiten dan dat het een ‘doorsnee’ jaargang was. Ook thematisch zijn er slechts lichte verschuivingen. Klassiek scoren Organisatie van de zorg, Ethiek en zingeving (onder meer met het themanummer), Methodieken en innovatie, Onderzoek en Beleid het hoogst. Van de thema’s die aansluiten bij de Verbondssectoren blijft vooral Gehandicaptenzorg hoog scoren; Jeugd- en kindzorg valt wat terug, net als Kinderopvang, Vrijwilligerswerk handhaaft zich. Wanneer we de berichten in de rubrieken bekijken, sluiten bijna de helft (46,8%) aan bij de Verbondssectoren, nl. 22,9% over Personen met een Handicap (tegenover 14,5% vorig jaar); 10,6% over Bijzondere Jeugdzorg (8); 6,1% voor Kinderopvang (5,6); 5% over Gezinsondersteuning (6,5) en nog slechts 2,2% over Vrijwilligerswerk (tegenover 9,7% vorig jaar). Verder gaat telkens ongeveer 7% over geestelijke gezond-

heid, over ouderenzorg en over armoede, en 31,8% over andere thema’s.

Wie op zoek is naar achtergrondinformatie voor de werking van de eigen voorziening, voor studie, om te gebruiken in een teamvergadering of voor eigen inspiratie, kan op onze website via de thematische jaaroverzichten terugvinden in welk nummer over dat bepaald onderwerp iets geschreven is.

INFO:

fons.geerts@vlaamswelzijnsverbond.be,
tel. 02 507 01 29.



| Samen ondernemer in welzijn |

Tegen de achtergrond van belangrijke uitdagingen voor de welzijnssector formuleerde het Vlaams Welzijnsverbond een charter 'Samen ondernemer in welzijn' én werd een boek met de gelijknamige titel samengesteld, waarin een aantal bevoorrechte getuigen aan het woord komen. Zij geven antwoorden op vragen als: waarom willen we welzijnsgericht ondernemen? Welk is de sociale meerwaarde hiervan? Hoe kun je best samenwerken? Wat verstaan we onder ondernemerszin in welzijn? Hoe betrekken we alle stakeholders hierbij? Hoe kunnen we waardegericht en ethisch ondernemen? Hete hangijzers als effectiviteit en efficiëntie komen aan bod, naast duurzaam ondernemen, omgaan met markt en winst, aangepaste structuren en financieel beleid. Ook wordt ingegaan op de unieke relatie tussen overheid en welzijnssector.

Het boek bevat bijdragen van Linda Beirens, Frank Cuyt, Dirk Dalle, Steven de Looze, Raf De Rycke, Fons Geerts, Koen Hermans, Pascal Hoedt, Lieve Jacobs, Mark Morris, Paul Ongenaert, Jan Renders, Theo Rombouts, Richard Timmerman, Renaat van der Stockt, Jan Verbanck, Paul Verhaeghe en Bram Verschuere. Een boek voor alle ondernemers in de zorg, directies en middenkader, studenten en docenten, en iedereen met interesse in welzijnsgericht ondernemen.

Het boek *'Samen ondernemer in welzijn'* van Frank Cuyt en Fons Geerts (red.) is een uitgave van LannooCampus (Leuven, 2013, EAN 9789401410533, 280 blz., 24,99 euro) en uitsluitend te koop in de boekhandel of via de link: www.lannoo.be/samen-ondernemer-welzijn.



FRANK CUYT FONS GEERTS

LANNOO
CAMPUS

Sociaal recht

In 2013 werd verder gewerkt aan de uitvoering van het vierde Vlaams Intersectoraal Akkoord. De Collectieve Arbeidsovereenkomsten rond tijdskrediet werden geharmoniseerd. Er werd een begin gemaakt van de invoering van een eenheidsstatuut voor arbeiders en bedienden. De twee commissies sociale verhoudingen (paritair comité 319.01 en 331) werkten in 2013 rond het thema arbeidstijd en het dossier aanvangsleeftijden.

| Uitvoering VIA 4 voortgezet |

In 2013 is verder gewerkt aan de uitvoering van het vierde Vlaams Intersectoraal Akkoord. Verschillende intersectorale maatregelen beginnen vorm te krijgen. Het Instituut voor Functieclassificatie (if-ic) kreeg de opdracht om de **functieclassificatie** voor de Vlaamse social profitsectoren uit te werken. In 2013 werd dit project gestart. Door onze leden wordt hieraan actief meegewerkt; enerzijds door het aanleveren van lijsten met functies die in de sector voorkomen en informatie over de inhoud van de functies, anderzijds is een aantal leden betrokken bij de technische werkgroep die dit project inhoudelijk opvolgt.

De HR-ondersteuning voor kleine ondernemingen krijgt vorm in **HR-wijs**. De staf sociaal recht zit in de stuurgroep om dit project richting te geven. In 2013 organiseerde HR-wijs enkele infomomenten rond HR-onderwerpen. Daarnaast wordt gewerkt aan de website HR-wijs ter ondersteuning van vooral kleine organisaties.

In het VIA 4-akkoord werd door de overheid en de sociale partners het engagement opgenomen om

kwalificerende trajecten voor werknemers van de VIA-sectoren te organiseren, zodat zij kunnen doorstromen naar knelpuntberoepen in de sectoren. Onder de naam **“VIA vorming hogerop!”** werd begin 2013 de actie gelanceerd door VIVO in samenwerking met de sociale fondsen.

Werknemers uit één van de VIA-sectoren die aan de voorwaarden voldoen, krijgen de kans om – zonder loonverlies – bij een Centrum voor Volwassenenonderwijs een **opleidingstraject** te volgen, dat hen een getuigschrift oplevert om aan de slag te gaan in een beter of anders gekwalificeerde functie. De fondsen sociale Maribel voorzien in middelen voor de vervangende tewerkstelling.

| Collectieve arbeidsovereenkomsten tijdskrediet getekend |

In het VIA 4-akkoord werd afgesproken de regelingen rond tijdskrediet te harmoniseren voor de Vlaamse social profitsectoren. Op basis van deze afspraak moest in ieder geval voor paritair comité 331 een cao inzake tijdskrediet worden afgesloten, waarin het recht op tijdskrediet zou worden uitgebreid. Deze afspraken werden echter doorkruist door de nieuwe regels rond tijdskrediet. In maart 2013 werd binnen paritair comité 331 de cao tijdskrediet afgesloten, waarin het recht op tijdskrediet wordt uitgebreid conform de mogelijkheden van de nieuwe regelgeving rond tijdskrediet. Aangezien het om een harmonisering van de regels rond tijdskrediet ging, en ter verduidelijking naar aanleiding van de nieuwe regelgeving, werd eerder in februari ook voor paritair comité 319.01 de nieuwe cao inzake tijdskrediet afgesloten.

Ook het paritair comité 330 stemt de cao tijdskrediet voor de ambulante revalidatiecentra af op de nieuwe regelgeving rond tijdskrediet.

| Federale sociale regelgeving |

In 2013 werd er een compromis gesloten rond de discriminatie tussen arbeiders en bedienden. Op 7 juli 2011 had het Grondwettelijk Hof immers geoordeeld dat het verschil in behandeling van arbeiders en bedienden wat betreft opzeggingstermijnen en carensdag een inbreuk betekende op de principes van gelijkheid en non-discriminatie. In juli 2013 stelde de Minister van Werk een begin van oplossing voor. Kort gezegd wordt met ingang van 2014 de carensdag afgeschaft en voor alle werknemers (ongeacht of deze arbeiders of bedienden zijn) komt er een nieuwe regeling rond de opzegtermijnen. Eind december 2013 werd de Wet betreffende de invoering van een eenheidsstatuut voor arbeiders en bedienden inzake de opzeggingstermijnen en de carensdag en begeleidende maatregelen getekend en op de laatste dag van het jaar gepubliceerd in het Belgisch Staatsblad. Hoe dit in de praktijk zal uitpakken, zal vanaf 2014 duidelijk worden.

In augustus verscheen in het Belgisch Staatsblad de Wet van 17 augustus 2013 betreffende de modernisering van het arbeidsrecht en houdende diverse bepalingen. Het belangrijkste punt uit deze wet is de verhoging van de interne overuren grens. Vanaf 1 oktober 2013 kan dit worden toegepast. Via Unisoc, de organisatie die de werkgeversfederaties uit de non-profit in de Nationale Arbeidsraad vertegenwoordigt, werden deze dossiers van dichtbij opgevolgd.

| Sociale Maribel |

Ook in 2013 was er een verhoging van de middelen Sociale Maribel. Bij de verdeling van de middelen is gezocht naar een evenwicht tussen jobcreatie en betaalbaarheid van deze jobs. Voor zowel het fonds Sociale Maribel 319.01 als het fonds Sociale Maribel 331 werd een verhoging van het loonplafond bekomen. De overige middelen zijn ingezet voor jobcreatie in de sector, waaronder de vervangende tewerkstelling in het kader van de kwalificerende trajecten.

| Werkzaamheden commissies sociale verhoudingen |

De beide commissies sociale verhoudingen werkten in 2013 aan het thema arbeidstijd. Dit resulteerde in een nota met de meest prioritaire knelpunten op het gebied van arbeidstijd voor onze sectoren. Deze nota is op de Raad van Bestuur van het Vlaams Welzijnsverbond toegelicht. De Raad van Bestuur gaf groen licht om de mogelijkheden in dit dossier nader te onderzoeken. Ook het dossier aanvangsleeftijden kreeg de nodige aandacht. Sinds 2009 worden aanvangsleeftijden in barema's in principe als discriminatoir beschouwd. De baremastructuur van onze sectoren kende aanvangsleeftijden; een aanpassing was dus aangewezen. De wijze waarop dit zou moeten gebeuren werd op de commissies besproken. Tenslotte deden de commissies ook een inbreng en gaven ze advies over de hierboven aangehaalde dossiers.

INFO:

Veerle Degrande en Madeleen De Roo:
sociaal.recht@vlaamswelzijnsverbond.be,
tel. 02 507 01 25.



Vrijwilligerswerk

Vrijwilligers zijn in onze welzijnsvoorzieningen niet meer weg te denken. Het vrijwilligerswerk is complementair aan de professionele werking en geeft invulling aan de maatschappelijke betrokkenheid van de gemeenschap. Omwille van de eigenheid van het vrijwilligerswerk in het algemeen neemt dit thema een belangrijke positie in binnen de werking van het Vlaams Welzijnsverbond.

| Hoge Raad voor Vrijwilligers |

De Hoge Raad voor Vrijwilligers formuleerde in 2013 op de vraag van de sportsector een advies om het jaarlijkse maximumplafond voor de vrijwilligersvergoeding te verhogen. Tevens zette men de eerste stappen voor een studie rond vrijwilligerswerk in België. Al heel lang vraagt de Hoge Raad een degelijke en uitgebreide studie over het vrijwilligerswerk in ons land. Het European Volunteering Measurement Project (EVMP) werd voorgesteld en dit instrument biedt ons land eindelijk de kans om op een wetenschappelijke manier cijfers te verzamelen en te verwerken, en dit op permanente wijze. In 2013 waren er op Vlaams en Europees niveau reeds verscheidene contacten omtrent het EVMP. Het meetinstrument, ontwikkeld door het CEV (Centrum Europees Vrijwilligerswerk), maakt gebruik van enquêtes over de arbeidskrachten (Equivalent Full Time) en hanteert brede definities als het over 'vrijwilligerswerk' en 'vrijwilligers' gaat. De implementatie ervan, samen met een permanente monitoring, zou ons in staat moeten stellen om een accuraat beeld te krijgen van het vrijwilligersveld in België. De enquête zou worden ontwikkeld op basis van de Belgische en de Europese standaarden en het handboek van de Internationale Arbeidsorganisatie.

Daarnaast heeft de Hoge Raad gewerkt rond het thema vrijwilligerswerk en gelijke kansen en racismebestrijding. Ook het vrijwilligerswerk en de discriminatie van

ouderen kwam ter sprake, dit in het kader van het Europees jaar van het actief ouder worden en de intergenerationele solidariteit.

De Hoge Raad voor Vrijwilligers heeft in zijn vorige mandaatperiode (2007- 2011) informatie opgevraagd, zowel bij de provincies als de Nationale Loterij over de besteding van de middelen van de Nationale Loterij met betrekking tot de gratis **verzekering voor vrijwilligers**. Deze verzekering moet ervoor zorgen dat organisaties die eenmalige of sporadische activiteiten organiseren, hun vrijwilligers op een goede manier kunnen verzekeren. Het zijn de provincies die hiervoor, via de Nationale Loterij, de nodige middelen ter beschikking krijgen. De Nationale Loterij voorzag per begrotingsjaar een aanzienlijke hoeveelheid geld voor de collectieve verzekering, maar besliste de middelen in 2011 te bevriezen omdat slechts een fractie van het geld werd besteed. In totaal was er een budget van 3.100.000 euro voorzien. De Hoge Raad had hierover in 2013 een ontmoeting met de Nationale Loterij, waaruit bleek dat de beschikbare middelen nauwelijks worden gebruikt, zodat er een te grote reserve zou ontstaan voor de komende tien jaar. De Hoge Raad kan met deze situatie absoluut niet akkoord gaan en vraagt meer transparantie bij de besteding van de middelen.

Verder heeft de Raad een ontwerp van advies opgesteld met betrekking tot de combinatie van moederschapsrust en vrijwilligerswerk, en heeft men zich gebogen over het onderscheid tussen de fietsvergoeding voor vrijwilligers en die voor werknemers uit de private sector.

| Vlaams Steunpunt Vrijwilligerswerk |

Het Vlaams Steunpunt Vrijwilligerswerk heeft een nieuw beleidsplan voor 5 jaar (2013-2017) opgesteld, dat goedgekeurd werd in december 2012. Dit beleidsplan is nodig om de subsidies te motiveren. Het Steunpunt had opnieuw uitgebreide aandacht voor de Week

van de vrijwilligers 2013. In september 2013 werd een memorandum voor het Vlaams beleid opgesteld naar aanleiding van de verkiezingen in 2014. Men heeft hierin aandacht voor het vrijwilligerswerkbeleid, het expertisecentrum vrijwilligerswerk, stimulering van het vrijwilligerswerk (via bijvoorbeeld de 'Vrijwilligerstoets'), en men vraagt meer onderzoek, waardering en promotie van het vrijwilligerswerk, en het faciliteren van het vrijwilligerswerk op diverse niveaus.

Het Vlaams Steunpunt Vrijwilligerswerk lanceerde een nieuwe publicatie rond ouderen: **"Vrijwilligerswerk voor en door ouderen, Lang zullen ze leven!"**, met onder meer allerlei handige tips rond omgaan met oudere vrijwilligers.

| Contactgroepen en de commissie vrijwilligerswerk |

Om de drie maanden wisselen de vrijwilligersverantwoordelijken van het ingebouwd vrijwilligerswerk in de regionale contactgroepen informatie uit. Thema's die er werden behandeld, waren: vorming voor vrijwilligers, vrijwilligerswerk in het licht van de zorgvernieuwing, werving en selectie, voorstelling van projecten en opstellen van een stappenplan.

De commissie vrijwilligerswerk lijstte in 2013 mogelijke thema's op waarmee ze aan de slag kon. Uiteindelijk werd het thema "Het spanningsveld tussen betaalde werkkracht en vrijwilligerswerk in combinatie met de twee beleidsdocumenten Perspectief 2020 en Staten-Generaal Jeugdzorg" gekozen. Vanuit de sector OPH en BJB brachten enkele commissieleden knelpunten naar voor, die de basis zullen vormen voor het traject dat de commissie in 2014 verder zal uitzetten.

INFO:

fanny.delanghe@vlaamswelzijnsverbond.be,
tel. 02 507 01 39.

Tijdslijn 2013

| Maart |

17 maart:

Dag van de Zorg

19 maart:

Themabespreking: "De zeven werken van de zorg. Een vernieuwde aanpak van de arbeidsmarkt" door *Fons Leroy*

| Januari |

22 januari:

Uiteenzetting over armoede door *Bea Cantillon*

24 januari:

Studiedag Sociale Media in de Social Profit

| Mei |

21 mei:

"Het nieuwe werken", door *Luc De Keyser*

21 mei:

Algemene Vergadering en voorstelling van het boek "SAMEN ONDERNEMER IN WELZIJN" met een reflectie van *Paul Verhaeghe*

| Februari |

7 februari:

Inspiratie- en ontmoetingsdag rond 'Zintuiglijk vieren' (eerste van twee identieke dagen)

12 februari:

Opleiding overheidsopdrachten (eerste dag van drie)

| Juni |

18 juni:

Werken met ervaringsdeskundigen in de kinderopvang, met *Nele Buyl, Maria Hebbelinck en Hilde Schockaert*

| April |

16 april:

Discriminatie tijdens het selectieproces van medewerkers door *Miet Lambrechts*, en de diversiteitsbarometer door *Jozef De Witte*

26 april:

Actie op het Martelaarsplein rond de niet-indexering van de werkingskosten

| September |

- 5 september:** Start Europees Special Youth Care Platform
- 20 september:** Cursus Junior Directies (eerste dag van een vijfdaagse opleiding)
- 26 september:** Interne denkdag over levenseindebeslissingen met *Herman Nijs, Joris Vandenberghe en Manu Keirse*
- 26 september:** Bestuurdersavond in Oost-Vlaanderen met *Inge Vervotte* over de uitdagingen voor bestuurders in een social profit organisatie

| Juli |

| Augustus |

| November |

- 7 november:** Persconferentie “Welzijn zoekt personeel!”
- 27 november:** Eerste van 3 infosessies over het rekeninstrument om de personeelskost te berekenen voor voorzieningen die instappen in het modulair kader

| December |

| Oktober |

- 15 oktober:** *Prof. Johan Deklerck* (KU Leuven) over “Meervoudige kwetsbaarheid. Opgroeien in een postmoderne tijd”
- 23 oktober:** Studiedag gegevensdeling (e-zorgzaam Vlaanderen)
- 23 oktober:** Bestuurdersavond in Limburg met *minister Jo Vandeurzen* en gedeputeerde voor welzijn *Frank Smeets*



Sterk in welzijn!

Net zoals in de scoebidoe veelkleurige draden samengevlochten worden tot een sterker geheel, komen in het Vlaams Welzijnsverbond initiatiefnemers, voorzieningen en sectoren samen om zo met meer kracht te werken aan welzijn. Ieder behoudt zijn kleur en eigenheid, maar het geheel is duidelijk meer dan de som van de delen. Verbondenheid geeft kracht. Samenwerking leidt tot meer welzijn...



Guimardstraat 1, 1040 Brussel
Tel. 02 511 44 70 | Fax 02 513 85 14
post@vlaamswelzijnsverbond.be
www.vlaamswelzijnsverbond.be