



Jaarverslag 2010

Jaarverslag 2010

| INHOUD |

Voorwoord: “324”	3
Het actieplan ‘Sterk in welzijn’	4
Raad van Bestuur en ad hoc werkgroepen ‘Vergrijzing’ en ‘Laatmoderniteit’	6
Organogrammen	8
Standpunten 2010	10

| SECTOREN |

Bijzondere Jeugdbijstand	10
Gezinsondersteuning	14
Kinderopvang	17
Ondersteuning Personen met een Handicap	20
Vrijwilligerswerk	26

| INTERSECTORAAL |

Commissie Kwaliteit	28
Commissie MVO	30
Commissie Personeelsmanagement	32
Ethiek en Zingeving	35
Financieel	36
Integrale Jeugdhulp	38
Personeelskengetallen	40
Sociaal recht	41
Tijdschriften	42
Zorginnovatie	44



“324”

Op de activiteitenkalender 2010 van het Vlaams Welzijnsverbond stonden 324 vergaderingen, overleg- en vormingsactiviteiten ingeschreven. Elke werkdag was er ergens in Vlaanderen of Brussel minstens één meeting van leden van onze vereniging.

Een opmerkelijk nieuw initiatief waren de **provinciale ontmoetingsavonden** voor leden van de raden van bestuur van de aangesloten voorzieningen. In de vijf provincies en Brussel bereikten we ongeveer 250 geïnteresseerde bestuurders met een programma over de rol van het bestuur en de bestuurder en de uitdagingen voor de organisatie, het personeel en de overheid in hun zoektocht naar een goede ondersteuning voor de cliënten.

De uitdagingen zijn gekend. De antwoorden die we hierop zullen geven veel minder. Zo zal de toenevende en complexe vraag meer welzijnsinitiatieven noodzakelijk maken. Het bestuur zal moeten overwegen de dienstverlening uit te breiden, maar zal tegelijk moeten werken aan andere vormen van ondersteuning. De mondige gebruiker gedraagt zich als een klant en vraagt **maatwerk**.

Welzijnsorganisaties zullen samen met het personeel en de gebruikers of hun vertegenwoordigers proberen dromen waar te maken, binnen de grenzen van de haalbaarheid en de beschikbare middelen. Nog meer dan nu zal een goed sociaal klimaat, een cultuur van overleg en een grote gedrevenheid en deskundigheid noodzakelijk zijn.

Bestuurders vertelden ons dat de vanzelfsprekende eensgezindheid over de na te streven doelen niet meer geldt. In overleg met de directie, de gebruikers en de medewerkersgroep gaan zij op zoek naar een **nieuwe toekomst** voor hun organisatie. Zij willen de begeestering behouden en de originaliteit van hun initiatief beklemtonen. Het is deugdzaam om vast te stellen dat de verschillende partners een gezamenlijk project kunnen formuleren en daaruit de energie putten om met vereende krachten hieraan te werken.

Het is dankzij deze initiatieven dat de welzijnssector werd opgebouwd en vandaag verder groeit. De grote verscheidenheid en de autonomie van de welzijnsinitiatieven wordt uitgedaagd om steeds meer in **partnerschap** met collega-verenigingen het algemeen belang te dienen. Netwerken, associaties, trajecten en samenwerking worden door ons in het belang van de kwaliteit en de doeltreffendheid gepromoot. Samen realiseren we win-win-voordelen en efficiëntiewinst. Hierbij mag verscheidenheid niet verbleken tot een grijs en kleurloos geheel.

In actieve dialoog en met respect, zowel voor wat ons verenigt als voor wat ons specifiek en uniek maakt, bouwen we bruggen van samenwerking. Dit is geen vanzelfsprekendheid en geen eenvoudige uitdaging voor bestuurders. Zij vragen bij de vele nieuwe opdrachten de actieve steun van onze vereniging.

Geachte lezer(es), wij begonnen dit voorwoord met de verwijzing naar de goed gevulde activiteitenkalender 2010. Hieruit blijkt de grote interesse voor ontmoeting, overleg en **kennis-delen**. Collega's worden hierdoor sterker voor hun eigen werk en voor het gezamenlijk behartigen van de belangen van de gebruikers, het personeel en hun organisaties.

Wij zijn fier op de betrokkenheid van honderden actieve leden. Zij vormen het draagvlak voor de beleidsbeïnvloeding en de belangenbehartiging. Zij geven aan de vertegenwoordig(st)ers van het verbond een gedragen **mandaat**. Op die manier zijn zij de echte promotoren van het welzijnswerk in Vlaanderen. Wij zijn hun hiervoor veel dank verschuldigd.

Veel dank gaat ook naar de vrijwilligers die onze organisaties en de hele maatschappij beter maken! Dank zeggen wij ook aan alle ministers, parlementsleden, ambtenaren, vertegenwoordigers van vakbonden, gebruikersorganisaties en aan VERSO en alle collega's uit het middenveld van de non-profitsector.

*Frank Cuyt, algemeen directeur
Theo Rombouts, algemeen voorzitter*

Het actieplan 'Sterk in welzijn'

In opvolging van het ledentevredenheidsonderzoek uit 2009 en in overleg met de sectoren en het personeel van het Vlaams Welzijnsverbond werd het actieplan 'Sterk in welzijn' uitgetekend en op 15 december 2009 door de Raad van Bestuur goedgekeurd. Het actieplan bevat 4 delen: we verbeteren onze bedrijfsprocessen, we versterken het overleg, we verbeteren de website en we maken dossiers transparant voor onze leden. In 2010 werden deze doelstellingen verder geanalyseerd, bekendgemaakt via de folder 'Sterk in welzijn' en werden er acties aan gekoppeld.

| Verbeteren en borgen van bedrijfsprocessen |

Om een zicht te krijgen op die taken en activiteiten die kwetsbaar zijn, omdat deze slechts door een beperkt aantal mensen uitgevoerd kunnen worden, werd een **competentiematrix** opgesteld. Het uiteindelijke doel is om de risico's te verminderen en de continuïteit van de werking te verzekeren door passende beheersmaatregelen. De analyse van de **competentiematrix** toont aan dat vooral de administratieve taken en de ICT- en computergerelateerde taken het meest kwetsbaar zijn.

Omdat al onze informatie websitegestuurd verloopt en ook het beheer van de documenten een service is naar de leden, lieten we een IT-audit uitvoeren door externe deskundigen. De professoren Van Grembergen en De Haes (Universiteit Antwerpen) concludeerden dat we een IT-beleidsplan moeten opstellen en dat er werk moet gemaakt worden van enkele opera-

tionele taken. Om het geheel aan te sturen werd een task force 'Organisatie en IT' opgericht. Naast de professoren en medewerkers van het Vlaams Welzijnsverbond neemt ook een vertegenwoordiger van een voorziening hieraan deel.

Verder werd werk gemaakt van een klachten- en een signaalprocedure. De klachtenprocedure vindt u op de website onder "werking".

| Optimalisatie van overlegorganen |

Op basis van de interviews met de voorzitters van de overlegorganen werden door de sectorale directiecomités verbeterpunten voorgesteld. Zo werd gevraagd om de commissie sociale verhoudingen 319.01 en de commissie sociale verhoudingen 331 beter op mekaar af te stemmen. Beide commissies gaan agenda en verslagen uitwisselen en de staf sociaal recht bewaakt de link tussen beide.

Om een beter inzicht te krijgen in de verbondsstructuur organiseerden we een onthaaldag voor nieuwe directies op 31 mei 2010. Dit initiatief dat een algemeen beeld geeft waarvoor het Vlaams Welzijnsverbond staat, zal om de 3 jaar worden herhaald. De sectorale directiecomités zochten naar mogelijkheden om de sectorale overlegstructuur te verbeteren.



| Een gebruiksvriendelijke website |

In de tevredenheidsmeting gaven de leden aan dat de website gebruiksvriendelijker kan. Prof. Van Grembergen en prof. De Haes bevestigden dit. De website kan beter, zowel inzake gebruiksvriendelijkheid en aantrekkingskracht, als voor het beheren van de in-

houd. Op het Verbond werd een ad hoc werkgroep 'website' opgestart, die in eerste instantie werk maakte van een grondige gebruikersanalyse: wat verwachten de leden van de website en wat zijn de medewerkersverwachtingen, hoe kunnen we inspelen op verwachtingen van andere stakeholders zoals overheid, studenten en partners in het middenveld.

| Transparantie van dossiers |

Elke stafmedewerker engageert zich om zich te informeren over de stand van zaken van de actuele dossiers en kan door de leden rechtstreeks gecontacteerd worden via GSM en e-mail. Ook de verkozen vertegenwoordigers in de overlegorganen dragen bij tot het transparant maken van de dossiers bij hun collega's. In de task force 'Organisatie en IT' wordt onderzocht of het transparant maken van dossiers op een of andere manier technisch kan ondersteund worden.

"Met dit ledenonderzoek geeft het Vlaams Welzijnsverbond blijk van sterke troeven. De leden zijn unaniem in hun oordeel. Een verdere bestendiging van deze hooggewaardeerde dienstverlening is zeker aangewezen." (Ingrid Goovaerts, Managing Partner, BING RESEARCH op onze Algemene Vergadering in 2009)

"Van een goede bestuurder mag verwacht worden dat hij vanuit een bepaalde visie vertrekt. En dat men zich hierop organiseert. Niet alleen op papier, maar dat men tot actie komt, en dat altijd in het belang van de gebruiker. Als ouder heb ik me geëngageerd voor een initiatief, dat niet alleen voor mijn eigen kinderen, maar voor alle gebruikers effect heeft. Als je zaken ziet bewegen, dan geeft je dat zeker voldoening. Maar de grote uitdaging blijft een oplossing te vinden voor de 12.000 mensen die nog op de urgente wachtlijst staan."

(Karel Plasman, Rozemarijn, Keerbergen)



Raad van Bestuur

De Raad van Bestuur bepaalt samen met het Bureau en het Managementteam de koers van de vereniging, bereidt de Algemene Vergadering voor en is eindverantwoordelijke wanneer namens de vereniging standpunten ingenomen worden. Verder is er in de vergaderingen aandacht voor de bekommernissen en actualiteiten in de verbondssectoren, de personeelsaangelegenheden en de ledenbeweging. De Raad stuurt het Actieplan 'Sterk in welzijn' (zie hoger) aan.

| Actualiteiten en VIA-onderhandelingen |

Inzake de **actualiteiten** uit de Verbondssectoren stippen we onder meer aan: de ontwikkelingen in verband met de toegangspoort Integrale Jeugdhulp en een verbondsstandpunt hierover, het statuut voor onthaalouders, de dienstencheques in de kinderopvang en het ontwerpdecreet kinderopvang, het mandaat van het Vlaams Welzijnsverbond in de Hoge Raad Vrijwilligers door Liliane Krokaert van Present, de uitbouw van het vrijwilligerswerk en het Europese jaar van de vrijwilliger, enz. Op 27 april 2010 werd met Luc Henau van GTB ingegaan op de problematiek van de tewerkstelling van personen met een arbeidshandicap en stelde Hendrik Delaruelle de nota van minister Vandeurzen "Perspectief 2020: nieuw ondersteuningsbeleid voor personen met een handicap" voor.

Aandachtspunten uit de Commissies Sociale Verhoudingen waren onder meer: de sociale en de fiscale maribel, de regelgeving tijdskrediet en leeftijdscriminatie in loonbarema's. Het ganse jaar door werd aandacht besteed aan de voorbereiding van

de **VIA-onderhandelingen**: van de eerste toelichting van Marc Thijssen op 19 januari tot het verslag van het tripartiete overleg op 17 december 2010. Tussendoor was er nog een voorstelling van het standpunt van Zorgnet Vlaanderen in het kader van het federaal Interprofessioneel akkoord door Klaartje Theunis, werd verslag gegeven van de besprekingen binnen Verso en werden onze prioriteiten voor het komende Vlaamse Intersectoraal Non-profit Akkoord 2010 herbevestigd.

| Thematische besprekingen en ad hoc werkgroep 'Vergrijzing' |

Er waren verschillende **thematische besprekingen**. Zo stelde Richard Timmerman op 18 mei een aantal acties voor rond Maatschappelijk Verantwoord Ondernemen, die er onder meer toe leidden dat het Verbond zelf ook werk maakt van een diversiteitsplan. Op 15 juni 2010 schetste Miek Peeters, raadgever bij het kabinet Vandeurzen en stafid bij Zorgnet Vlaanderen, de impact van Europa op het Vlaams welzijns- en gezondheidsbeleid.

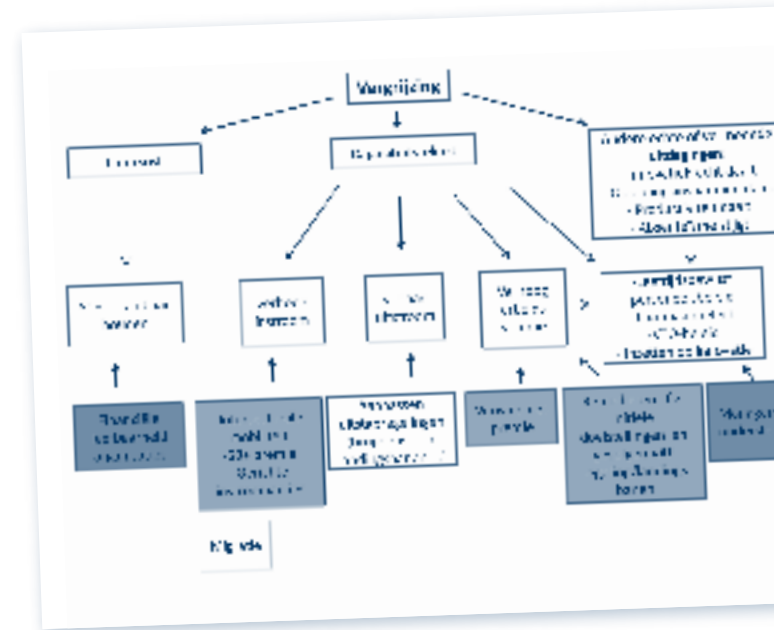
In opvolging op onze initiatieven rond actief pluralisme sprak Nicolas Bouckaert van de Faculteit Economie en Bedrijfswetenschappen (Centrum voor Economische Studiën) van de KU Leuven op 19 oktober 2010 over "Institutioneel pluralisme en het zorgbeleid in de Vlaamse residentiële ouderenzorg".

Na de toelichting op 18 mei 2010 door Kristel De Roy en Dirk Malfait van Verso over de "Vergrijzing in de social profit" werd beslist een **ad hoc werkgroep** rond dit dossier op te starten. Verso berekende dat tegen 2015 zo'n 67.500 bijkomende werknemers moeten

aangeworven worden als gevolg van de vergrijzing en ontgroening van de werknemerspopulatie in de Vlaamse welzijnssectoren. De komende jaren wordt de sector uitgedaagd om voldoende competente medewerkers te vinden, het arbeidsvolume te verhogen en de huidige medewerkers te motiveren langer actief te blijven in de organisatie. Dirk Malfait stelde vanuit zijn onderzoek een mogelijk antwoordschema voor (zie hierboven) en de leden van de werkgroep brachten hun ervaringen vanuit de eigen voorziening in.

| Algemene Vergadering en ad hoc werkgroep 'Laatmoderniteit' |

De **Algemene Vergadering**, onder het voorzitterschap van Theo Rombouts, ging door op 18 mei 2010 in de Bozar te Brussel. Na het statutaire gedeelte met voorstelling van het Jaarverslag en stemming over



de jaarrekeningen en de ledenbijdrage gaf Frank Cuyt toelichting bij het actieplan 'Sterk in welzijn'. Daarna stelde Richard Timmerman enkele concrete acties voor rond Maatschappelijk Verantwoord Ondernemen. In het tweede deel hield professor Frans Lammertyn een fel gesmaakte toespraak over de impact van recente maatschappelijke veranderingen op de vraag naar en het aanbod van de zorg. Zijn referaat kreeg als titel 'Laatmoderniteit en de zorg voor welzijn' en werd gepubliceerd in het Tijdschrift voor Welzijnswerk (jg. 34, nr. 307, april-mei 2010).

Professor Lammertyn ging – gezien het tijdsbestek – niet verder in op de concrete impact ervan op de welzijnssectoren. Om dit verder uit te werken, riep de Raad van Bestuur een **ad hoc werkgroep** 'Laatmoderniteit en de zorg in welzijn' in het leven. Professor Lammertyn zorgde voor een inhoudelijke inbreng. De resultaten van deze werkgroep worden teruggekoppeld naar de Raad van Bestuur.

| Andere agendapunten |

Verder werd aandacht besteed aan de opvolging van het project Zorginnovatie en de samenwerking tussen Vlaams Welzijnsverbond en MID (Medisch-sociale sector In Dialoog), de koepel van de medisch-sociale voorzieningen die (mee) bestuurd worden door de Christelijke Mutualiteiten. De Raad evalueerde het Tijdschrift voor Welzijnswerk en besprak een nieuw concept voor 'de facto', het E-zine van het Vlaams Welzijnsverbond. De heroriëntering van en samenwerking met Caritas Vlaanderen werd besproken. Er was aandacht voor loopbaanbegeleiding in welzijnsvoorzieningen, de opdracht van de Vlaamse provincies, het profiel voor een nieuwe voorzitter,

de overeenkomst met Sabam, de Vlaamse begroting 2011 en de Beleidsbrief 2010-2011 van minister Vandeuren.

Het **ethisch advies** over 'Zorgzame ondernemers in de zorg. Over managementaspecten en leiderschapsstijl in welzijnsorganisaties' werd voorgesteld door Commissievoorzitter Stefaan Baeten en goedgekeurd op de vergadering van 23 februari 2010. Het nieuwe thema 'Continuïteit in zorgrelaties' werd toegelicht.

| Samenstelling Raad van Bestuur (31 december 2010) |

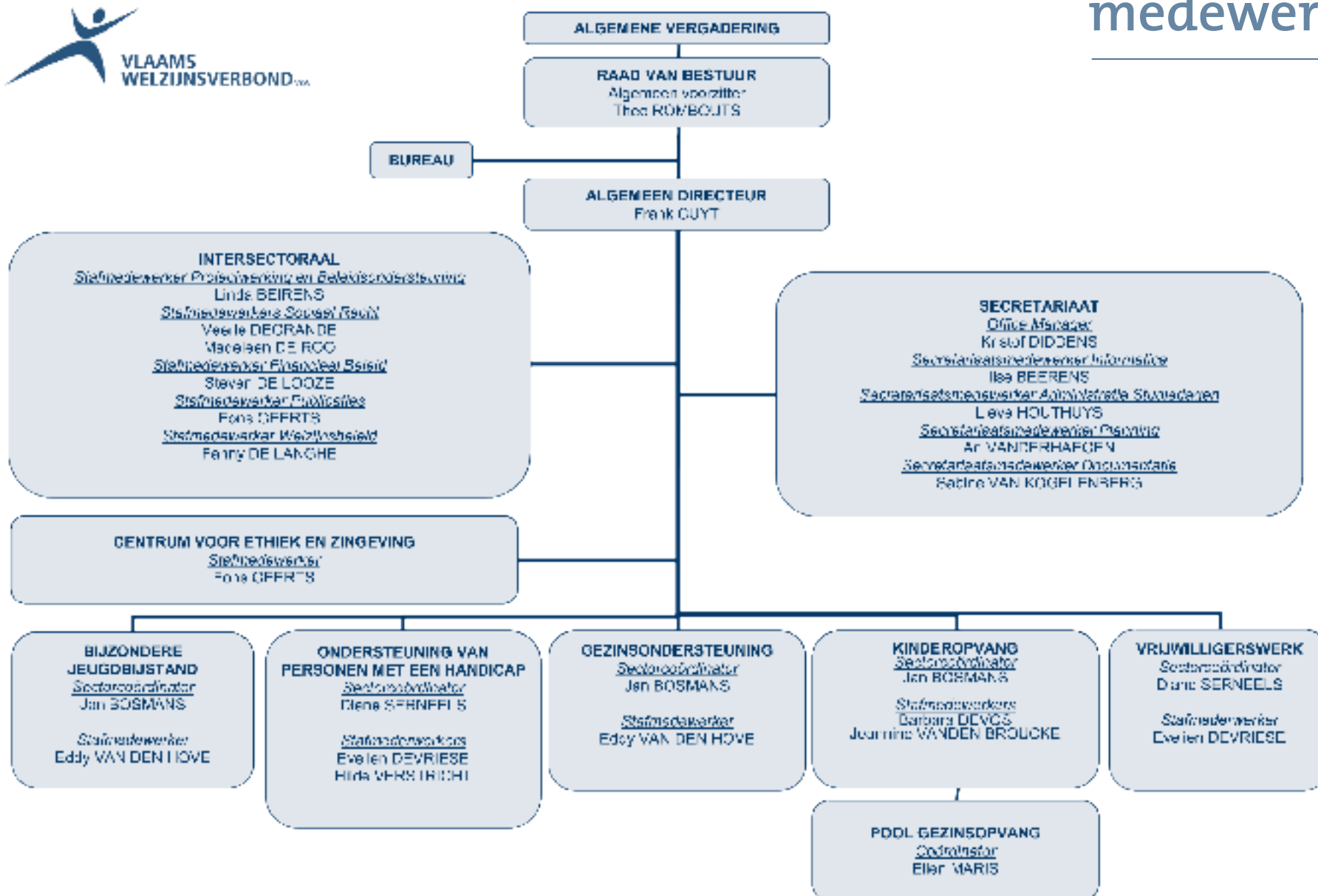
Buckinx Kris, Callens Gerda, Cayzele Urbain, Claesens Luc, Colemont Leen, Colson Marc, Cuyt Frank (directeur), Dayers Kristin, De Keyser Ria, De Moor Ann, De Rijck Ann, De Wever René, Delaruelle Hendrik (sectorvoorzitter Ondersteuning van Personen met een Handicap), Huys Evelyn (sectorvoorzitter Gezinsondersteuning), Lambrechts Saskia (sectorvoorzitter Kinderopvang), Maertens Filip (sectorvoorzitter Bijzondere Jeugdbijstand), Massart Bart, Raymaekers Luc, Rochtus Karine, Rombaut Marleen, Rombouts Theo (algemeen voorzitter), Rymenants Ilse, Stock Luc, Thyssen Marc, Timmerman Richard, Van Cutsem Anne, Van Hees Jos (sectorvoorzitter Vrijwilligerswerk), Vanden Bilcke Peter, Verbeek Viviane, Verbeek Willy, Verhoeven Dominic, Verwilt Mireille.



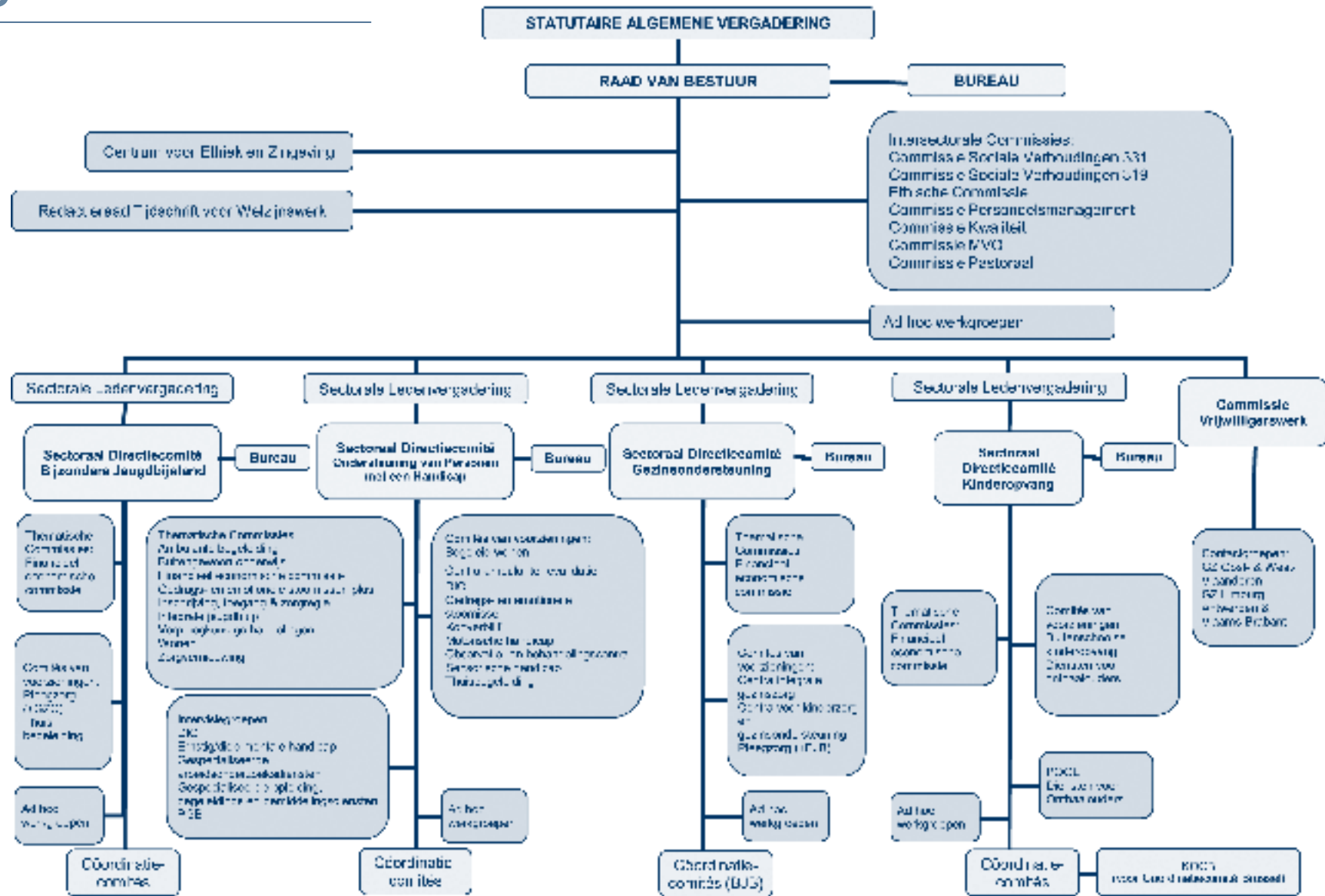
“Bestuurders moeten een levende interesse hebben voor de wereld van onze klantengroepen, een bereidheid om daarvoor op te komen, en kunde in het ontwikkelen en ondersteunen van het beleid. We willen als Raad van Bestuur zoveel mogelijk verantwoordelijkheid delegeren naar de directie en proberen een soort klankbord te zijn, consultancy aan te bieden voor de directie.”

(Ludo Peeters, Ter Loke, Turnhout)

Organogram medewerkers



Organogram vergaderstructuur



Standpunten 2010

Volgende algemene standpunten van de vereniging werden in 2010 gepubliceerd op onze website. Daarnaast namen ook de sectoren eigen standpunten in en werd via de editoriaals van 'de facto' en het Tijdschrift voor Welzijnswerk ingegaan op de actualiteit en werden meningen en standpunten geformuleerd.

7 januari 2010

Edelmoedigheid is onvoldoende voor armoedebestrijding, maar het is een begin...

Het is hartverwarmend vast te stellen hoeveel solidariteit er de voorbije dagen werd betoond met daklozen. Vele edelmoedige mensen bieden onderdak aan of zijn bereid te helpen. De armoedecijfers zijn echter ontvullend. Overstijgen wij de edelmoedigheid en de verontwaardiging, en doen we iets?

2 februari 2010

Onthaalouders verdienen een volwaardig statuut!

Kinderopvang draagt bij tot het welzijn van gezinnen én samenleving, een volwaardig statuut voor onthaalouders kan niet achterwege blijven.

20 mei 2010

Het Vlaams Welzijnsverbond heeft een alternatief voor de dienstencheques in de kinderopvang!

"In tijden van crisis en groot plaatstekort in de kinderopvang zijn de dienstencheques een erg dure formule voor een beperkt aantal kinderen. Onaanvaardbaar!", aldus het Vlaams Welzijnsverbond.

"Geen dienstencheques, maar wel kwaliteitsvolle,

vergunde opvang aan huis, georganiseerd door de vertrouwde voorzieningen binnen een gestroomlijnd en transparant kinderopvanglandschap, toegankelijk voor gezinnen en aanvullend op het basisaanbod."

9 juli 2010

Het Welzijnsverbond roept het Vlaams Parlement op om een initiatief te nemen om het vertrouwen tussen hulpverlener en slachtoffer te beschermen.

Naar aanleiding van de inbeslagname van de dossiers van de Commissie die het seksueel misbruik in de kerk onderzoekt, heeft de hulpverleningswereld haar bezorgdheid uitgedrukt over de gevolgen hiervan op de vertrouwensrelatie in de hulpverlening. Als Vlaams Welzijnsverbond zijn wij zeer bewust van het cruciaal belang van een goede vertrouwensrelatie. Wij sluiten ons dan ook aan bij allen die hun onrust hebben uitgedrukt.

23 juli 2010

Kinderopvang in 2020 - Tienpuntenprogramma voor een versterkte kinderopvang

De Vlaamse regering beslist vandaag 23 juli 2010 over haar plannen voor de kinderopvang. Als Vlaams Welzijnsverbond volgen we de evoluties op de voet en willen we wegen op het beleid.

We stellen echter vast dat de organisatie van de Vlaamse kinderopvang steeds complexer, diverser, onoverzichtelijker wordt... Initiatiefnemers worden permanent met nieuwe regelgeving, projecten en korte termijnplannen bestookt. In tien punten hebben we onze visie en standpunten verwoord.

23 augustus 2010

Kinderopvang in 2020: Algemene visie en standpunten voor een kaderdecreet Kinderopvang

In een uitgebreide nota formuleerde het Verbond een globale visie over kinderopvang en de verschillende uitzichten van een nieuw kaderdecreet op de kinderopvang.

31 augustus 2010

Het Vlaams Welzijnsverbond verwelkomt het witboek van minister Vandeuren voor personen met een handicap en vraagt nu dringend een meerjarenbudget

Vandaag, 31 augustus 2010, maakt minister Vandeuren zijn plannen bekend. Het feit dat de minister zijn ambities voor de toekomst formuleert, waarderen we. We zijn tevreden dat de nota enkel de grote richtingen aangeeft.

Dat biedt de kans aan het werkveld om de doelstellingen en de acties mee concreet vorm te geven. Dat is ook onze ambitie.

14 oktober 2010

Vlaams Welzijnsverbond herinnert de Vlaamse regering aan haar belofte: een meerjarenplan voor mensen met een handicap!

Het Vlaams regeerakkoord van juli 2009 beloofde voor personen met een handicap een meerjarenplan gekoppeld aan een meerjarenbudget en Minister Jo Vandeuren herhaalde deze afspraak in zijn beleidsnota 2011-2014. Tot vandaag blijft het echter wachten op een dergelijk budget.



SECTOREN

Bijzondere jeugdzorg

Voor de uitvoering van het belangrijke ‘Plan Perspectief!’ zoomden we in 2010 vooral in op de inhoudelijke verdieping en optimalisering van de regelgeving. Alle voorzieningen werden op het einde van het jaar verder erkend voor vijf jaar. Ons sectoraal directiecomité bijzondere jeugdzorg had het voorbije jaar een goed gevulde agenda!

| Inhoudelijke verdieping |

In maart 2010 ging het sectoraal directiecomité op **studiereis** naar Amsterdam. We gingen eerst op bezoek bij het bureau jeugdzorg van de agglomeratie Amsterdam, waar de thema’s toeleiding, indicatiestelling en toewijzing uitvoerig aan bod kwamen. Daarna bezochten één van de grootste maar zeer gedifferentieerde jeugdzorgorganisaties van Nederland, Spirit. We zoomden er met het management in op de inhoudelijke, organisatorische en financiële aspecten van de werking.

Het Vlaams Welzijnsverbond behartigde in 2010 met resultaat de oprichting van het **expertiseplatform jeugdzorg** dat voortaan de expertise en kennis in en over de sector wil ontwikkelen en verspreiden. Het zal hopelijk uitgroeien tot een ontmoetingsplaats tussen werkveld, overheid en academici en wil fungeren als een draaischijf van inhoudelijke kennis, wetenschappelijk onderzoek en cijfermateriaal met betrekking tot de jeugdzorg. Het expertiseplatform wordt inhoudelijk aangestuurd door een stuurgroep waarin we stevig vertegenwoordigd zijn.

Ook de ombouw van de Ondersteuningsstructuur voor de Bijzondere Jeugdzorg (OSB) naar het **Steunpunt Jeugdhulp** kreeg heel wat aandacht. Het Steun-

punt Jeugdhulp wil op basis van haar juridische en inhoudelijke expertise voortaan ondersteuning bieden aan praktijkwerkers uit de ganse integrale jeugdhulp. Het proefproject Begeleiding in Cijfers (**Binc**), een registratieproject voor voorzieningen in de bijzondere jeugdzorg, werd in de loop van het jaar klaargemaakt voor een veralgemeende invoering vanaf 2011. Als vereniging benadrukten we dat de meerwaarde van dit project in verhouding moet staan tot de tijdsinvestering die deze registratie van het personeel van de voorzieningen zal vragen.

Het Agentschap Jongerenwelzijn startte in de loop van het jaar met de voorbereiding van de uitvoeringsbesluiten van het geharmoniseerde **kwaliteitsdecreet** uit 2003. Verbondsvertegenwoordigers participeren sterk aan dit kwaliteitsproces: de actualisatie van de sectorale minimale kwaliteitseisen, de borging van een kwaliteitssysteem, het hanteren van een zelfevaluatiesysteem, maar ook benchmarking en auditing werken we samen uit. De PDCA-cirkel (plan – do – check – act) staat centraal in dit gebeuren.

Tot slot participeerden we ook aan de activiteiten van een **expertengroep** die het residentieel werken met jonge kinderen onder de loep nam. We benadrukten hier vooral dat jonge kinderen zoveel mogelijk in het eigen gezin moeten kunnen blijven, dat een betere gezinsdiagnostiek noodzakelijk is, dat bij uithuisplaatsing pleegzorg als eerste mogelijkheid moet overwogen worden en dat de kwaliteit en werkzaamheid van de residentieële opvang op een onderbouwde manier kan verbeterd worden, en dat een aangepaste personeelsomkadering hiertoe kan bijdragen. Een aantal criteria hiervoor kunnen vastgelegd worden in een concrete beslissingsboom.

| Optimalisering en wijziging van de regelgeving |

Het Besluit van de Vlaamse Regering van 25 juni 2010 bracht **vele en goede wijzigingen** aan in het oorspronkelijke erkennings- en subsidiëringsbesluit van 1994. Het betreft hier vooral een regularisatie van de projecten ‘gestructureerde kortdurende residentiële begeleiding’ (GKRB), een reglementaire basis voor een eenduidige organisatiestructuur van een multifunctioneel centrum (MFC), het opheffen van de maximaal te laten erkennen capaciteit binnen eenzelfde inrichtende macht, en de opheffing van de maximumcapaciteit van de voorzieningen thuisbegeleiding en diensten voor begeleid zelfstandig wonen (BZW).

Ook waren er tal van aanpassingen nodig als gevolg van het differentiatieproject van de thuisbegeleidingsdiensten en de diensten voor begeleid zelfstandig wonen, het invoeren van een geforfaitariseerde subsidiëring van de bijzondere kosten voor residentiële voorzieningen en pleegzorg, en het verhogen van de totaal te erkennen Vlaamse capaciteit van voorzieningen voor de jeugdbijstand van 4848 naar 6000. Als uitgangspunt voor deze aanpassingen golden rationalisering, responsabilisering, deregulering en het creëren van efficiëntiewinsten, zowel bij de overheid als bij het private initiatief. We waren als verbond al lang vragende partij voor meerdere van deze wijzigingen, we overlegden intens en stuurden, soms met resultaat, de voorstellen bij.

Ook de regelgeving voor de erkende diensten voor Herstelgerichte en Constructieve Afhandeling (HCA) werd in de loop van het jaar bijgestuurd. De erkende diensten kregen een overgangssubsidiëring voor

de jaren 2009 en 2010. De subsidiëring wordt vanaf 2011 geregeld via het erkenningsbesluit. De subsidiëringmodaliteiten werden nog voor ze in voege traden opnieuw aangepast. Dit probleem werd, zonder resultaat, aangekaart bij het Agentschap Jongerenwelzijn.

| Beperkte uitbreiding en versterking |

In 2010 werd het aanbod in de bijzondere jeugdbijstand verder versterkt. Met 1,6 miljoen euro kon de capaciteit van de thuisbegeleidingsdiensten met minimaal 150 plaatsen uitgebreid worden. Zo kunnen jongeren en hun gezinnen zoveel mogelijk in hun eigen context begeleid worden. Hierbij werd gefocust op het inzetten van een kortdurende, intensieve en aanklappende begeleiding (6 maanden) waardoor het mogelijk moet worden om de uitstroom uit de residentiële settings te faciliteren.

Daarnaast kreeg het **projectmatige** aanbod van de gestructureerde kortdurende residentiële begeleiding (GKRB) en de gestructureerde intensieve trajectbegeleiding (GIT) een stevigere basis door een reguliere erkenning.

Voor het proefproject van het Multifunctioneel Centrum (MFC) brak in 2010 een nieuwe fase aan, waarin gefocust wordt op het verder onderzoeken van de juridische, financiële en organisatorische modaliteiten. Er zijn veel geïnteresseerde initiatiefnemers in de bijzondere jeugdbijstand om in te tekenen. In een MFC staat flexibele, naadloze hulpverlening centraal. Een constante vraagverheldering en een sterk uitgewerkte interne en externe regie zijn cruciale functies in deze multifunctionele werking.

| Beleidsopvolging |

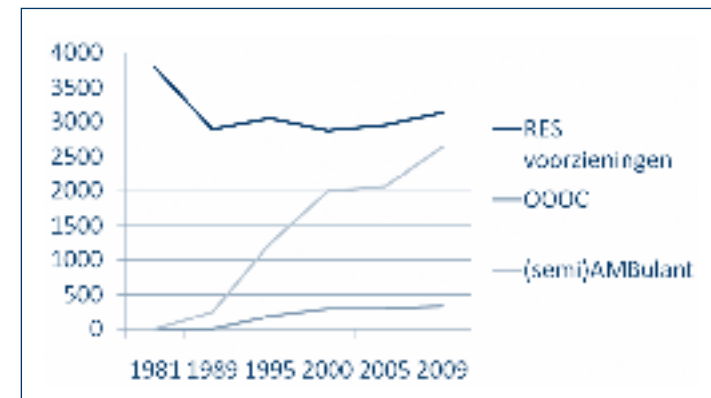
In functie van een sluitende Vlaamse begroting 2011 wordt in de sector een **besparing** voorzien door een eenmalige niet-indexatie van de werkingsmiddelen. Zo wordt er opnieuw beknibbeld op de zo noodzakelijke verhoging van de werkingsmiddelen, die enkele jaren geleden na vele acties werd bekomen. Dit probleem stelt zich voor alle sectoren van welzijn en we zullen dus via de gepaste kanalen streven naar een rechtzetting.

Net voor de zomer richtte het Vlaams Parlement een **Commissie Jeugdzorg** op, die zal zoeken naar maatschappelijke en wetenschappelijke verklaringen voor de aanhoudende stijging van de instroom naar de bijzondere jeugdzorg. Uiteraard volgt ons directiecomité de beleidsvoorstellen op die hier eventueel zullen uit voort vloeien en wordt een eigen inbreng hierover voorbereid. We vinden dit zeker geen onterechte vraag, maar het ombuigen van deze tendens vergt een grondige analyse.

Het actieplan voor de **jongvolwassenen** in de jeugdhulp brengt de specifieke knelpunten binnen de hulpverlening in kaart. De sector van de bijzondere jeugdzorg onderzocht samen met andere partners en met het Agentschap Jongerenwelzijn dit probleem en werkt verder aan concrete oplossingen en acties om hieraan structureel te verhelpen.

Uiteraard kwam de **Beleidsbrief Welzijn, Volksgezondheid en Gezin 2010-2011** stevig aan bod in onze jaarwerking. We herkennen enkele van onze verzuchtingen in de beleidsintenties van de minister en werken graag mee aan oplossingen.

Evolutie erkende capaciteit voorzieningen bijzondere jeugdzorg 1980-2009



Res = residentiële voorziening; OOC = Onthaal-, Oriëntatie- en Observatiecentra; (semi)ambulant = dagcentra, thuisbegeleiding en begeleid zelfstandig wonen

| Info |

jan.bosmans@vlaamswelzijnsverbond.be,
tel. 02 507 01 24 of
eddy.vandenhove@vlaamswelzijnsverbond.be,
tel. 02 507 01 23.





Gezinsondersteuning

2010 was voor de sector GZO een jaar van profilering en inhoudelijke verdieping in het kader van de voorbereiding van een gewijzigde regelgeving: een nieuw erkenningsbesluit voor de centra voor kinderzorg en gezinsondersteuning (CKG) in 2011, een decretale verankering voor de centra voor integrale gezinszorg (CIG), een intersectoraal decreet pleegzorg voor de gezinsondersteunende pleegzorg, de gemandateerde voorzieningen maatschappelijke noodzaak en een decreet voor de vertrouwenscentra kindermishandeling, de evaluatie van het decreet opvoedingsondersteuning. Een uitdagend en complex dossier!

| CKG: verfijning van het hulpverleningsconcept |

Verschillende evoluties, zoals het herschrijven van het erkenningsbesluit en de installatie van de tijdelijke expertengroep residentieel werken met jonge kinderen, daagden de CKG uit hun **hulpverleningsconcept** te verfijnen. Vele uren boeiende discussies tijdens het comité van de CKG leverde zijn vruchten af. Vanuit de uitgangspunten continuïteit, flexibiliteit, naadloosheid, laagdrempeligheid van de hulpverlening, vanuit de organiseerbaarheid van de hulpverlening en respect voor ieders rol en het behoud van de drie werkvormen (mobiel, ambulante en residentiële hulp) ontwikkelden we een aantal standpunten.

De CKG gaan uit van het subsidiariteitsprincipe, waarbij de minst ingrijpende hulpverlening voorrang krijgt. Het uitgangspunt van de hulpverlening is steeds het kind en zijn context. Het **ontwikkelingsperspectief** van het kind staat voorop. Eerst wordt bekeken of hulp kan geboden worden in de thuiscontext. Indien een uithuisplaatsing zich opdringt, wordt in eerste instantie pleegzorg overwogen. In een aantal situaties zal pleegzorg niet de gewenste oplossing bieden en is residentiële hulp aangewezen. We denken hierbij aan zware gedragsproblematieken, situaties waarin erg participatief met de ouders dient gewerkt te worden en waarbij een terugkeer naar huis kan verwezenlijkt worden, omwille van weerstand van de ouders tegenover pleegzorg, of om pleegzorg op een constructieve wijze voor te bereiden om de kans op succes te vergroten, ...

Het CKG werkt volgens een aantal **werkingsprincipes** en toont aan dat zijn werking daaraan voldoet. Tot deze werkingsprincipes behoren continuïteit in de hulpverlening, flexibiliteit, participatief en laagdrempelig werken en het welbevinden van de kinderen. Ieder CKG moet naast de mobiele en ambulante werkvorm kunnen kiezen voor een residentiële werkvorm.

We verkiezen een pallet van **meerdere modules**, waar ook het residentiële in vervat zit omwille van de continuïteit en maatwerk.

De centra realiseren zowel comitéplaatsingen als plaatsingen door de jeugdrechter. In de integrale jeugdhulpverlening wordt een toegangspoort geïnstalleerd, waarbij de CKG een aantal rechtstreeks toegankelijke en een aantal niet-rechtstreeks toegankelijke modules aanbieden. De centra zullen op verschillende niveaus (de hulpverlening, de netwerken en de gemandateerde voorzieningen) moeten openstaan voor de hulp inzake maatschappelijke noodzaak. Dit mag echter het **laagdrempelig** werken niet in de weg staan. Het is de verantwoordelijkheid van het CKG om dit werkingsprincipe ter realiseren.

Binnen de residentiële werkvorm wordt een onderscheid gemaakt tussen crisisopvang (zeer kort), korte residentiële opvang (minder dan 6 weken), perspectiefzoekende en perspectiefbiedende opvang. De vraag stelt zich welke **typemodules** in de residentiële werking van de CKG best gecombineerd worden en welke best niet, en dit steeds vanuit het perspectief van de cliënten, in combinatie met de organiseerbaarheid en de regionale spreiding.

| De CKG bevraagd |

In functie van deze denkoefening bevraagden we de aangesloten CKG naar de duur van hun residentiële begeleidingen en maakten we een simulatie wat dit betekent naar de bezetting van de residentiële werking. 16 van de 17 aangesloten CKG namen hieraan deel.

Uit onderstaande tabel blijkt dat van de 1200 in 2009 afgesloten residentiële begeleidingen er 549 (46%) binnen de maand (30 dagen) worden afgesloten. Deze 46% van de begeleidingen zorgt echter

slechts voor maximaal 9% van de residentiële bezetting (deze simulatie werd berekend door het aantal begeleidingen te vermenigvuldigen met 30 dagen, wat dus een overschatting is!). De 176 begeleidingen (15%) tussen 1 en 3 maand zorgen voor 8% van de bezetting en de 175 begeleidingen (15%) tussen 3 en 6 maanden zorgen voor 17% van de bezetting. Als we alle begeleidingen optellen die minder duren dan 6 maanden, merken we dat drie vierde (75%) van de residentiële begeleidingen binnen de 6 maanden (183 dagen) worden afgesloten. Zij zorgen voor slechts 34% van de bezetting. Daar tegenover staat dat een kwart van de begeleidingen langer duurt dan 6 maanden, zij zorgen voor 64% van de bezetting.

Sommige leefgroepen beperken tot een duur van 1 maand lijkt vanuit organisatorisch oogpunt niet realistisch (9% van de capaciteit), tenzij je dit doet in 1 CKG per provincie. In dit laatste geval is de bereikbaarheid voor de cliënten een knelpunt, wat participatief werken in deze groepen onmogelijk maakt. Deze cijfers maken duidelijk dat het ontwikkelen van een pedagogisch concept rekening dient te houden met de spreiding en de organiseerbaarheid van de residentiële werking. Een boeiende discussie...

De duur, het aantal afgesloten residentiële begeleidingsdagen en de simulatie naar bezetting bij 16 CKG voor het jaar 2009

Duur in dagen	Aantal begeleidingen	% aantal begeleidingen	Begeleidingsdagen	% begeleidingsdagen
0 - 30	549	46%	16470	9%
31 - 91	176	15%	16016	8%
92 - 183	175	15%	32025	17%
184 - 365	203	17%	74095	39%
365 <	97	8%	53059	28%
	1200	100%	191665	100%

| De CKG en nieuwe methodieken |

De CKG verdiepten en versterkten zich in de verdere uitwerking van een aantal methodieken. We richtten stuurgroepen op om de inhoudelijke werking van een aantal methodieken in de verschillende CKG goed te implementeren en verder te ontwikkelen. Buiten de stuurgroep STOP4-7, richtten we vanuit het comité stuurgroepen op voor de implementatie van de amber en de tuimelmodule, we bespraken de mogelijkheden van verschillende Triple P-modules, en er werd een vorming georganiseerd voor medewerkers van CKG om deze methodieken onder de knie te krijgen en te kunnen uitvoeren. Om de samenwerking met pleegzorg te bevorderen en goed te kunnen toeleiden naar pleegzorg organiseerde het comité op verschillende plaatsen een voorstelling van de “pleegzorgkoffer” voor medewerkers van de CKG. De hernieuwing van de website www.ckg.be werd grondig voorbereid in 2010.

| De Centra voor Integrale Gezinszorg |

Met de CIG bereidden we de profilering en positionering van hun werking voor. De beloofde decretale verankering dringt zich op. In 2011 start hierover een nieuw overleg met het departement en het kabinet. Het wordt een erg bepalende periode voor deze sector.

Een bijkomende factor is de ontoereikende financiering, een euvel dat we al jaren aanklagen. Er werden berekeningen voorbereid met het departement waarbij een **enveloppe** opgebouwd wordt op basis van het noodzakelijke personeel voor een degelijke werking in plaats van de historisch opgebouwde enveloppe. Ook de uitbouw van de module gezinsdiagnostiek krijgt hierin zijn plaats.

Er werd intens overlegd met het departement over de te registreren prestatie-indicatoren. De CIG staan achter dit initiatief. Het is voor het voeren van een efficiënt en doeltreffend beleid onontbeerlijk te beschikken over kwantitatieve gegevens die elementaire feedback geven over vastgestelde evoluties en die richtinggevend kunnen zijn voor het toekomstige beleid. Het stelt bovendien voorzieningen in staat te reflecteren over hun eigen handelen en hier eventueel conclusies aan te hechten.

De CIG vroegen bijzondere aandacht voor de finaliteit van de prestatie-indicatoren. **De kerntaak**, met name het hulpverleningsproces voor de begeleide gezinnen, kan moeilijk gevat worden op basis van statistische en economische gegevens. Menselijke processen en de relatie cliënt-hulpverlening mogen niet uit het oog verloren worden in de beeldvorming die over de centra ontstaat op basis van de prestatie-indicatoren.

| Gezinsondersteunende pleegzorg |

Ook 2010 werd gedomineerd door het middelenverhaal voor deze nog steeds projectmatig erkende werkvorm. Als een donderslag bij heldere hemel kwam de boodschap dat de 200.000 euro die eerder voorzien waren voor het project steungezinnen, en waarvan aangegeven was dat deze zouden kunnen aangewend worden voor een uitbreiding van de gezinsondersteunende pleegzorg, in een periode van 2 jaar worden **teruggeschroefd**: 100.000 euro in 2010 en 100.000

euro in 2011. Op een totaal budget van 1.062.000 euro voor deze sector, is dit voor de diensten een veel te zware inspanning, waardoor een herstructurering zich opdringt. Protest kon de beslissing niet meer terugdraaien.

| Vertrouwenscentra Kindermishandeling |

In de Strategische Adviesraad WGG adviseerden we over het **ontwerpdecreet** voor de Vertrouwenscentra Kindermishandeling. Er is dringend nood aan een decretale regeling waarin naast het begrip kindermishandeling ook een definitie opgenomen wordt van wat een melding is. Het is noodzakelijk dat er een regeling komt met betrekking tot de registratie en de verwerking van persoons- en gezondheidsgegevens.

De opdrachten van de VK inzake het initiëren en opvolgen van maatschappelijk noodzakelijke hulp in het kader van de Integrale Jeugdhulp moeten nog verder uitgewerkt en afgelijnd worden. Het Eindrapport van de Gemengde Werkgroep IJH is daarvoor een degelijke basis. Dit decreet kan ook een eerste uitgangspunt zijn voor de verdere besprekingen van de samenwerking met Justitie en Parket, onder meer inzake beroepsgeheim. Het belang hiervan is eens te meer gebleken tegen de achtergrond van de actualiteit inzake het omgaan met misbruikdossiers.

| Opvoedingsondersteuning |

We bereidden de focusgroep voor die georganiseerd werd ter evaluatie van het decreet opvoedingsondersteuning. In de centrumsteden is er sprake van een intensievere samenwerking tussen het CKG en de opvoedingswinkels. Het decreet focuste tot dusver voornamelijk op 'eerstelijns opvoedingsondersteuning', terwijl de CKG in de praktijk een intensiever

aanbod doen. Hierdoor hebben de CKG eerder een adviserende rol in het bovenlokaal overleg. De CKG hebben immers voeling met de regionale netwerken en hebben de pedagogische competenties in huis om hier een grotere rol in te kunnen spelen. Sommige CKG vinden het een beperking dat zij in het kader van opvoedingsondersteuning geen spreekuren opvoedingsondersteuning en onthaal mogen aanbieden omdat dit niet tot hun kernopdrachten behoort.

| Info |

jan.bosmans@vlaamswelzijnsverbond.be,
tel. 02 507 01 24 of
eddy.vandenhove@vlaamswelzijnsverbond.be,
tel. 02 507 01 23.



Kinderopvang

Je kon er in 2010 niet naast kijken: het ontwerpdecreet kinderopvang! Het Vlaams Welzijnsverbond, dat al jaren vragende partij is voor een kaderdecreet en de voorbije jaren actief betrokken was bij het overleg hierover, keek vol spanning uit naar de eerste officiële stukken. Andere aandachtspunten in 2010 waren onder meer: het statuut voor de onthaalouders, de acties in de buitenschoolse opvang, enz.

| Decreet voorschoolse opvang krijgt stilaan vorm |

Op 30 april 2010 stelde minister Vandeuren zijn **visietekst** over het decreet voorschoolse kinderopvang voor. De nota, die de belangrijkste beleidsprincipes en een aantal nog verder uit te werken opties bundelt, kreeg het principiële akkoord van de Vlaamse regering. Het politieke debat kon nu in alle openheid gevoerd worden. Wij waren er alvast klaar voor! Nog voor de visienota goedgekeurd werd, had het verbond al een visie op kinderopvang uitgewerkt, die wij op alle formele en informele overlegmomenten ingebracht hebben. Later zijn die standpunten gebundeld in de verbondsnota “Kinderopvang 2020” en nog voor het zomerreces overgemaakt aan de betrokken beleidsmakers.

Voor het Vlaams Welzijnsverbond was de visienota van de Vlaamse overheid een **eerste stap** in de goede richting. Het betekende niet alleen de erkenning van kinderopvang als een centraal maatschappelijk gegeven, op een aantal punten sloot de nota ook nauw aan bij onze standpunten over de toegankelijk-

heid, de betaalbaarheid en de vereiste kwaliteit van kinderopvang. Toch hadden wij enkele fundamentele bedenkingen bij het concept, onder meer over de opdracht en de organisatie van het lokaal loket, de leefbaarheid van erkende voorzieningen en de aansluiting op de buitenschoolse opvang. En er bleven over de concrete uitvoering nog te veel vragen onbeantwoord.

Onze opmerkingen vielen niet helemaal in dovemansoren. In de **definitieve conceptnota**, die de Vlaamse regering op 23 juli goedkeurde, waren een aantal voorstellen genuanceerd of lichtjes bijgestuurd in de lijn van het verbondsstandpunt. Maar onze belangrijkste kritieken en bezorgdheden bleven overeind. Een nieuwe actie kon dan ook niet uitblijven. In een brief aan minister Vandeuren heeft het verbond nogmaals de aandacht gevestigd op de belangrijkste knelpunten: het lokaal loket, de ratio (aantal kinderen versus aantal kinderverzorg(st)ers) en de groepsgrootte, het betalen volgens opvangplan en de bijkomende administratieve lasten voor de voorzieningen. Ons standpunt werd ook bezorgd aan enkele parlementariërs. Het is nu wachten op het ontwerpdecreet en de concrete voorstellen voor uitvoering om een grondige evaluatie te kunnen maken.

Tegelijkertijd werkten het Kabinet en de administratie aan de **concrete invulling** van de principes uit de visienota. Het Platform vernieuwing kinderopvang beraadde zich niet alleen over de concepttekst, maar onder meer ook over de ratio, het lokaal loket en de positie van de gezinsopvang, inclusief het competentiebeleid voor onthaalouders. Voor beide laatste to-

pics zou de administratie begin 2011 al een definitief voorstel voorleggen aan het Raadgevend comité van Kind en Gezin. Maar de belangrijkste thema's, zoals de toekomstige financiering, de vergunningsprocedure en de programmatiecriteria zijn nog volop in voorbereiding.

| Werknemersstatuut voor onthaalouders, dicht bij een doorbraak |

Sinds 2003 genieten de bij een dienst aangesloten onthaalouders een ‘sui generis statuut’, dat hen terecht een aantal sociale rechten toekent. Toen een hele verbetering voor de onthaalouders en voor het Vlaams Welzijnsverbond een eerste stap naar een volwaardig werknemersstatuut. In de loop van de jaren hebben wij dit standpunt meermaals bevestigd, maar ondanks regelmatig overleg en acties van het middenveld, bleef de verbetering van het statuut voor onthaalouders uit. Tot er begin 2010 eindelijk een doorbraak kwam: op 12 februari keurde de federale regering het voorstel voor een volwaardig werknemersstatuut goed, dat federaal minister van Werk Joëlle Milquet samen met de bevoegde gemeenschapsministers uitgewerkt had.

Over de grote lijnen van het voorstel was er weinig discussie, maar de concrete invulling die de overheid aanvankelijk naar voor schoof, riep heel wat vragen op in de sector. Vooral de voorgestelde verloningsmodaliteiten en de mogelijke fiscale gevolgen voor de onthaalouders lagen gevoelig. Een relatief lage verloning - in vergelijking met de huidige vergoeding - biedt immers geen incentive voor werkende ont-

haalouders om in het systeem te stappen en zou het succes van de maatregel op de helling kunnen zetten. Verder overleg leverde uiteindelijk een meer werkbare piste op. De vooruitzichten waren gunstig... tot de regeringscrisis het dossier terug 'on hold' zette. Misschien kan het wetsvoorstel dat in december 2010 ingediend werd het debat in de nieuwe regering terug aanzwengelen. Wij vertrouwen er alvast op.

| Buitenschoolse opvang |

In 2010 nam het Vlaams Welzijnsverbond het voorzitterschap van het Vlaams Platform Buitenschoolse Opvang op. Het Platform is een samenwerkingsverband tussen de verschillende belangenverenigingen, regionale koepelorganisaties en grote organiserende besturen van buitenschoolse opvang. Het Vlaams Platform Buitenschoolse Opvang is vooral bekend van de jaarlijkse organisatie van de **Week van het IBO**. Naar aanleiding van de tiende editie organiseerde het Platform op 1 oktober een studiedag rond het thema 'Buiten-spel'.

Het Platform wees daarbij op het **belang van buitenspel**. Buiten spelende kinderen worden steeds vaker – onterecht – als een overlast beschouwd, en daarom zet het Platform het recht op buitenspelen in de kijker. Beleidsaccenten worden voornamelijk op de voorschoolse opvang gericht, de sector buitenschoolse opvang wordt steeds *buiten spel gezet* en daar vraagt het Platform extra aandacht voor. De studiedag kende een zeer groot succes. Meer dan 170 begeleiders en coördinatoren schreven zich in en reageerden zeer positief op de verschillende sprekers en workshops.

Omdat 1.000 vacatures voor begeleider in de buitenschoolse opvang niet ingevuld raken, organiseerde het Vlaams Platform Buitenschoolse Opvang in samenwerking met Kind en Gezin en het Sociaal Fonds

van de Vlaamse welzijns- en gezondheidsinstellingen de **wervingscampagne** "Mijn job. Ook iets voor jou?". Meer info is terug te vinden op de websites van Kind en Gezin en van het Vlaams Welzijnsverbond, maar ook verspreid in Vlaanderen kan men de affiches van de vier ervaren begeleiders uit de buitenschoolse opvang terugvinden.

In het najaar van 2010 wordt werk gemaakt van een **lange termijnvisie** op de buitenschoolse opvang. Vlaams minister van welzijn Jo Vandeurzen stelt, naast uitbreiding van het aanbod en verhoging van de toegankelijkheid in de buitenschoolse opvang, het efficiënt inzetten van de middelen voorop. Daarbij wordt niet enkel naar het beleidsdomein van Welzijn gekeken, maar men wil ook andere sectoren betrekken bij de uitbouw van opvang en vrijetijdsbesteding voor kinderen tot 12 jaar.

Een uitgelezen moment dus om nogmaals te wijzen op het verbondsstandpunt over de toekomstperspectieven in de buitenschoolse opvang. We benadrukken daarbij de hoge nood aan uitbreiding in de reguliere sector. Daarnaast waarschuwen we de overheid voor te enge, opgelegde samenwerkingsstructuren en maken we voorbehoud voor de coördinerende rol van de lokale besturen in de buitenschoolse opvang.

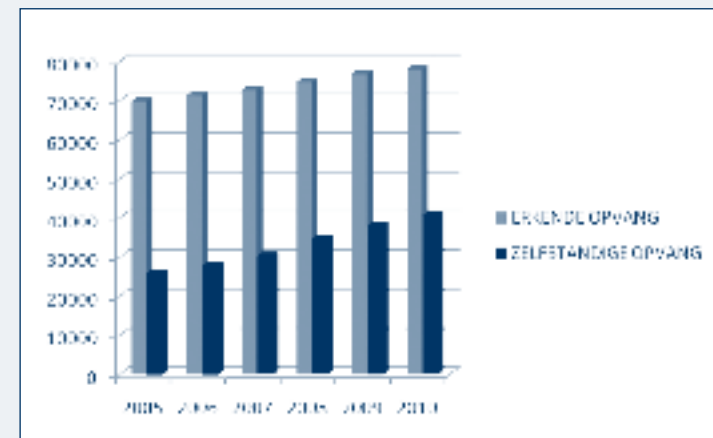
| Zelfstandige opvang |

De cijfers tonen aan dat de zelfstandige kinderopvang de afgelopen jaren zeer sterk gegroeid is. Ook leden van het Vlaams Welzijnsverbond richten steeds meer als vzw een zelfstandig initiatief op.

In deze tijden van schaarse opvangplaatsen en minimale kansen om in bepaalde regio's de erkende en gesubsidieerde opvang uit te breiden, biedt het oprichten van een zelfstandig initiatief mogelijkheden om te groeien.

De uitbouw van een zelfstandig initiatief gaat echter ook gepaard met specifieke moeilijkheden, zoals de financiële leefbaarheid van de voorziening, het statuut van zelfstandige, de kwaliteit en toegankelijkheid van de opvang en de arbeidswetgeving.

Evolutie aantal plaatsen erkende en zelfstandige opvang 2005-2010



Het Vlaams Welzijnsverbond erkent deze problematiek en wenst een ondersteunende rol te spelen voor haar leden met een zelfstandig opvanginitiatief. Maar het is maar de vraag op welke wijze we deze ondersteuning best kunnen invullen. Om te peilen naar hun verwachtingen, organiseerde het verbond overleg met de leden die een zelfstandig initiatief uitbaten. Hierbij werden enkele concrete voorstellen voor ondersteuning geformuleerd, en in 2011 zal het verbond aan deze voorstellen gehoor geven.

| Pool gezinsopvang |

De pool gezinsopvang stond in 2010 in het teken van de veiligheid in de opvang. In januari 2010 ging het grootschalige veiligheidsproject in samenwerking



| Info |

jan.bosmans@vlaamswelzijnsverbond.be,
tel. 02 507 01 24,
jeannine.vandenbroucke@vlaamswelzijnsverbond.be,
tel. 02 507 01 21,
barbara.devos@vlaamswelzijnsverbond.be,
tel. 02 507 01 42 of
ellen.maris@vlaamswelzijnsverbond.be,
tel. 02 507 01 40.

met Idewe van start. Zo'n 800 onthaalouders uit Limburg, Vlaams-Brabant en Oost- en West-Vlaanderen werden, al dan niet aangekondigd, bezocht door een verpleegkundige van Idewe om alle veiligheidsaspecten in en rond de woning aan de hand van een checklist te controleren. Voor elke onthaalouder werd een **veiligheidsverslag** opgemaakt en de dienstverantwoordelijken ontvingen daarbij nuttig veiligheidsadvies. Deze samenwerking loopt verder in 2011. Wij kijken alvast uit naar de resultaten van dit onderzoek! Hierbij aansluitend organiseerde de pool gezinsopvang in mei 2010 voor 200 Limburgse onthaalouders een studiedag rond crisissituaties in een onthaalgezin.

Jaarlijks organiseert de pool gezinsopvang van Limburg en West-Vlaanderen een **startopleiding** voor 100 startende onthaalouders. Deze opleiding omvat 3 dagen vorming over de thema's veiligheid, communicatie, reanimatie en de sociale, emotionele en motorische ontwikkeling van kinderen.

Voor de dienstverantwoordelijken stond in 2010 een tweedaagse opleiding over het gedragsgericht interview op het programma. Deze opleiding ging door in Oost-Vlaanderen en in Limburg voor telkens een 25-tal **dienstverantwoordelijken**.



Ondersteuning van personen met een handicap

De sector personen met een handicap zal 2010 herinneren als het jaar van ‘Perspectief 2020’, de langverwachte nota waarin de overheid een lange termijn perspectief voor de sector biedt. Uiteraard werd in 2010 ook heel wat gerealiseerd. We nemen u mee in enkele van de thema’s die onze aandacht vroegen. Voor een volledig overzicht verwijzen we graag naar onze ‘evaluatie 2010’ op de website.

| De conceptnota “Perspectief 2020” |

Wij pleitten al jaren voor een bundeling van alle zorgvernieuwendende initiatieven in een strategisch plan **zorgvernieuwing**. Vanuit een duidelijke visie moet het de lijnen uitzetten naar concrete realisaties. Voor de visie gaven we zelf al een belangrijke voorzet met de beginselverklaring die we samen met de gebruikersorganisaties ontwikkelden in 2008. Het regeerakkoord beloofde een strategisch plan zorgvernieuwing en ook de minister kondigde aan een initiatief te nemen. Hij hield de sector maandenlang in spanning en beloofde een nota, die in de wandelgangen afwisselend ‘groenboek’ of ‘witboek’ werd genoemd.

De verwachtingen waren hoog gespannen. In april zag de **conceptnota** ‘Perspectief 2020: Nieuw ondersteuningsbeleid voor personen met een handicap’ het daglicht en werd hij voor advies voorgelegd aan het raadgevend comité van het Vlaams Agentschap voor Personen met een Handicap (VAPH). De commissie zorgvernieuwing en het sectoraal directiecomité maakten een grondige analyse en drukten hun appreciatie uit. We zijn tevreden dat de nota enkel de grote richtingen aangeeft. Dat biedt de kans aan het

werkveld om de doelstellingen en de acties mee concreet vorm te geven. Dat is ook onze ambitie.

De nota ademt de geest van **inclusie** en vraaggestuurde ondersteuning uit en kadert in die zin in het VN-Verdrag over de rechten van personen met een handicap. We zijn ervan bewust dat de rol van voorzieningen in de toekomst drastisch zal veranderen en willen hieraan meewerken vanuit volgende basisprincipes: vertrouwen geven aan en responsabilisering van de initiatiefnemers, vereenvoudiging en niet meer regels dan nodig. We vragen dat initiatiefnemers ten volle hun rol van sociale ondernemer mogen waarmaken en daarbij ook ondersteund worden. Vlot kunnen samenwerken met actoren uit andere sectoren (bijvoorbeeld sociale huisvesting, ouderenzorg, geestelijke gezondheidszorg) moet mogelijk zijn en er moet ruimte gemaakt worden om onze expertise in te zetten in de reguliere diensten (bijvoorbeeld de gezinszorg of gewone kinderopvang). Een geleidelijke en zorgzame invoering van de vernieuwing en ruimte voor vrijwillig experimenteren is noodzakelijk.

Echte **vraagsturing** leidt tot een omvorming van de hele financiering naar een persoonsgebonden financiering, ook voor de personen die beroep willen doen op voorzieningen. We staan achter het principe van een persoonsgebonden financiering, maar pleiten voor verantwoorde budgetten, waarmee voldoende kwaliteit kan geleverd worden.

De minister wil in 2020 **zorggarantie** voor personen met de grootste ondersteuningsnood. Wij steunen

dat en willen dat die garantie ook echt wordt waargemaakt. Met andere woorden dat de middelen die nodig zijn om de garantie te bieden, er dan ook zijn.

Vlaanderen moet de ambitie hebben om aan elke persoon met een handicap de ondersteuning te bieden die hij nodig heeft voor een kwaliteitsvol leven.

We zijn ook tevreden dat een verbetering van de **personeelsomkadering** is opgenomen in de nota. Het Vlaams Welzijnsverbond en de hele sector wil dat er tegen 2014 minstens 500 extra jobs gerealiseerd zijn.

De veranderingen die op het spel staan zijn fundamenteel en vragen ook het engagement van andere beleidsdomeinen, en dus van de hele Vlaamse regering. We menen dat dit project maar kans op slagen heeft met een stevig **veranderingsmanagement** en hebben samen met andere middenveldorganisaties een externe veranderingsmanager bepleit.

De conceptnota 2020 moet de leidraad zijn voor de zorgvernieuwing in de komende jaren. Uiteraard is er nog ontzettend veel werk te doen, waaraan wij hard zullen meewerken.

| Uitbreidingsbeleid en VIPA |

In 2010 was 22,5 miljoen euro beschikbaar voor uitbreidingsbeleid. De regio’s werkten een plan uit voor de inzet van deze middelen op basis van de richtlijnen van de minister. De permanente cel en het raadgevend comité keurden de regionale plannen goed.

Tabel: evolutie van het aantal dringende vragen naar ondersteuning (urgentiecode 1 en 2) en migratievragen op 31 december

Jaartal	aantal dringende vragen in absolute cijfers	%
2003	5622	100,00%
2004	6436	114,48%
2005	7275	129,40%
2006	8106	144,18%
2007	9253	164,59%
2008	10954	194,84%
2009	12499	222,32%
2010	15347	272,98%

Daarnaast was 30 miljoen euro beschikbaar voor een nieuwe VIPA buffer. (Vlaams Infrastructuurfonds voor Persoonsgebonden Aangelegenheden) De regio's kregen de opdracht om een meerjarenplanning op te maken voor 2011-2014, met inbegrip van de invulling van de VIPA buffer. Om dergelijk plan goed te kunnen maken, is het belangrijk dat de budgetten voor de volgende jaren en de strategische keuzes van de minister bekend zijn.

Duidelijkheid over deze strategische keuzes kwam er pas in juli, met de conceptnota 2020, en ook de concrete meerjarenbudgetten geraakten niet bekend. Daardoor schoof de timing voor het opstellen van een VIPA buffer en een meerjarenplan op naar eind juni 2010. Begin juli 2010 keurde de permanente cel de voorstellen van de ROG's (Regionaal Overleg Gehandicaptenzorg) goed.

| Richtlijnen uitbreidingsbeleid 2011 |

In oktober 2010 werd, samen met de ontwerprichtlijnen van de minister, bekend gemaakt dat er ook in 2011 opnieuw een uitbreidingsbeleid komt voor een

Tabel: evolutie in het ondersteuningsaanbod

	2006	2007	2008	2009	2010
internaten	4880	4908	4949	4924	4925
semi-internaten	3186	3213	3180	3107	3113
semi-internaten niet schoolgaanden	471	472	472	474	474
ambulante begeleiding vanuit SI	111	102	144	161	161
OBC	355	357	360	364	364
bezigheidstehuis	4383	4440	4556	4615	4652
nursingtehuis	4487	4585	4643	4712	4761
tehuis werkenden	1160	1162	1169	1169	1169
kortverblijf	139	144	149	150	150
plaatsing in gezinnen	833	834	837	837	843
wop	180	183	191	191	193
dagcentrum	3516	3607	3618	3639	3642
begeleid werken	78	92	88	101	101
thuisbegeleiding	5025	5502	5798	5857	6229
begeleid wonen	2407	2577	2725	2752	2843
beschermd wonen	1026	1076	1129	1129	1129
zelfstandig wonen	252	299	311	311	311
geïntegreerd wonen	13	29	91	91	168
totaal	32502	33582	34410	34584	35228

bedrag van 30 miljoen euro. Wij waren tevreden dat dit in tijden van besparingen toch mogelijk was. De richtlijnen van de minister waren echter zeer stringent. We hadden gerekend op meer ruimte voor de regio's om eigen accenten te leggen. Daarnaast ijverden we voor een versterkte personeelsomkadering voor de huidige cliënten. Onze vereniging ging ook niet akkoord met het niet indexerend van de werkmiddelen. Wij verdedigden onze standpunten op de permanente cel en het raadgevend comité en hadden hierover een gesprek met minister Vandeurzen.

| En de meerjarenbegroting? |

De Conceptnota 2020 werd door de regering goedgekeurd in juli 2010. Die moest geflankeerd worden door een meerjarenbegroting, die reeds van in het voorjaar werd beloofd. We bleven langs alle kanalen die we daarvoor kunnen benutten aandringen op een meerjarenbegroting en zijn dan ook erg tevreden dat de Vlaamse regering op voorstel van minister Jo Vandeurzen in het najaar van 2010 de knoop heeft doorgehakt. De budgetten voor de volgende jaren



zijn bekend: 30 miljoen euro in 2012, 30 miljoen euro in 2013 en 33 miljoen euro in 2014.

Nu kan het echte werk beginnen. Deze meerjarenbebroting biedt voor het eerst de kans om plannen over meerdere jaren te maken. Uiteraard zullen die plannen uitvoering moeten geven aan de grote lijnen die in de Conceptnota 2020 zijn uitgezet.

| Zorgregie: nieuwe prioriteitsbepaling |

In de permanente cel van het VAPH werd verder gewerkt aan de vereenvoudiging van de uitvoeringsrichtlijnen zorgregie. Deze besprekingen worden in onze vereniging van nabij opgevolgd en mee gestuurd. Heel wat discussies zijn gevoerd over het opnamebeleid van voorzieningen en de verantwoording ervan, wanneer afgeweken wordt van de prioriteitenregels. De standpunten van de verschillende organisaties lagen sterk uit elkaar. Wij hebben onze standpunten ingebracht en

verdedigd. Wij zijn altijd blijven pleiten voor een gezamenlijke verantwoordelijkheid van het ROG om oplossingen te zoeken voor behartenswaardige situaties. De regelgeving moet het kader bieden waarbinnen het ROG deze verantwoordelijkheid kan opnemen. Uiteindelijk zijn we tot een compromis gekomen. Het voorstel houdt een grondige wijziging in van de uitvoeringsrichtlijnen en het besluit zorgregie. De voorbereiding hiervan is bezig. Wij blijven de uitvoering van nabij opvolgen.

| Financiering contactpersonen |

In het uitbreidingsbeleid 2010 was 1 miljoen euro voorzien voor de contactpersonen. De afspraken die vorig jaar over de besteding van deze middelen gemaakt werden, komen niet overeen met onze standpunten. Er wordt enkel een vergoeding voorzien indien de contactpersoon dossiers opvolgt van personen die nog geen ondersteuning krijgen. We be-

schouwen dit slechts als een eerste opstap voor deze veeleisende opdracht.

| Dienst Inclusieve Ondersteuning |

De ontwerpregelgeving voor de Diensten voor Inclusieve Ondersteuning (DIO) dateert van eind 2009. Omdat het toch wel om een ingrijpende regelgeving gaat, hebben wij bepleit ze niet meteen van toepassing te maken op alle diensten beschermd en geïntegreerd wonen, maar om eerst de principes vast te leggen en een tijdsplan voor de invoering uit te zetten. Het beleid ging akkoord maar wou wel op 1 januari 2010 starten met een pilotoproject om gedurende één jaar de nieuwe regelgeving uit te testen en te evalueren. Het uitbreidingsbeleid 2010 voorzorg 100 plaatsen. Uiteindelijk stapten 77 cliënten in.

Wat houdt deze nieuwe **regelgeving** in? Cliënten doorlopen eerst een proces van vraagverduidelijking, wat leidt tot de opmaak van een ondersteuningsplan. Alle cliënten worden ingeschaald met het nieuwe zorgzwaarte-instrument (ZZI). Dat leidt voor elke cliënt tot waarden op de parameters B (begeleiding), P (permanentie overdag) en N (nachtpermanentie). Op basis van de bekomen waarden wordt de hoeveelheid personeelsmiddelen per cliënt bepaald, uitgedrukt in personeelspunten. Het ZZI meet echter geen extra ondersteuningsnood, die aanleiding geeft voor bijkomend personeel; dit kan uitsluitend door de leidend ambtenaar worden toegekend. Het werken met personeelspunten wordt al langer toegepast in het 'geïntegreerd wonen'. Elk barema heeft een bepaalde puntenwaarde en de voorziening bepaalt zelf de inzet van zijn punten over de barema's. De gekende salarisschalen en de daaraan gekoppelde diplomaveren en anciënniteitsregels blijven van toepassing.

De diensten worden niet langer erkend voor een aantal personen, maar voor een pakket zorggebonden

punten. Daar bovenop krijgen voorzieningen ook een pakket van minimaal 10% organisatiegebonden punten. Dit percentage kan verhoogd worden tot maximaal 20% door de bonus die men krijgt voor het inzetten van mantelzorg of reguliere diensten in de zorg voor de cliënt. Deze organisatiegebonden punten mogen ook omgezet worden in geldwaarde. Om de ervaringen van onze leden die betrokken zijn bij de pilootfase op de voet te kunnen volgen, richtten we een **intervisiegroep** op.

Naast de pilootfase voor de 77 cliënten DIO bevat de regelgeving ook een stappenplan voor de regelgeving beschermd en geïntegreerd wonen. Vanaf 1 januari 2011 zullen de normen beschermd wonen omgezet worden in personeelspunten. Dit is een **overgangssituatie** tot eind 2012 want vanaf 1 januari 2013 zullen alle diensten beschermd en geïntegreerd wonen overschakelen op de regelgeving DIO.

We vinden het erg belangrijk dat alle elementen van de nieuwe regelgeving grondig geëvalueerd worden voor een algemene invoering plaatsvindt: het ZZI, de koppeling van de punten aan de parameters, erkenning in puntenpakketten, enz. Een strakke timing en de juiste structuren om de opvolging te doen worden binnen het VAPH vastgelegd.

| En de zorgvernieuwing voor minderjarigen? |

Tijdens onze ledenvergadering van 2010 organiseerden we een namiddagsessie speciaal voor de minderjarigenzorg. Voor volwassen personen met een handicap zijn de voorbije jaren immers veel zorgvernieuwend initiatieven genomen. Denken we maar aan PGB, beschermd en geïntegreerd wonen, DIO, zorggradatie, enz. Het gevoel leefde dat de minderjarigenzorg omwille van de integrale jeugdzorg een tijdlang ‘geparkeerd’

werd. Daarom gaf de ledenvergadering de aanzet om aan de slag te gaan met een ad-hoc werkgroep om ook te werken aan een **visietekst** rond zorgvernieuwing voor minderjarigen. Die kan dan de basis vormen om concrete initiatieven verder uit te werken.

Eén van de elementen in de nota is de ontwikkeling van een regelluw kader om flexibel te kunnen tegemoet komen aan individuele zorgvragen van minderjarigen en hun gezinnen. Is het dat wat de minister bedoelt als hij spreekt over de multifunctionele centra? Wij menen van wel. Onze werkgroep zorgvernieuwing minderjarigen wil meewerken aan het uitwerken van een reglementaire basis hiervoor.

| Kinderen en jongeren met GES |

De ledenvergadering besliste in 2008 om de GES+ als bijkomende **topprioriteit** te aanvaarden. De nota die onze ad hoc commissie klaarmaakte werd ingediend in het VAPH. Het raadgevend comité weerhield dit dossier als prioritair en adviseerde aan de minister om hiervoor reeds in de begroting 2009 extra middelen te voorzien. Wij vroegen aan de minister om in elke provincie één unit te voorzien voor GES+ kinderen. Minister Vandeurzen gaf hieraan gehoor in de begroting 2010. De omkadering van die units is evenwel niet in de grootorde die we nodig achtten in onze commissie. Inmiddels is de aandacht rond kinderen en jongeren met GES beleidsmatig opnieuw toegenomen, ook binnen het VAPH.

Ondertussen loopt het experiment ‘knelpuntdossiers voor minderjarigen’, dat door de Vlaamse regering in 2009 goedgekeurd werd. Het ging aanvankelijk om een **experimentele subsidiëring** voor twee jaar, maar de minister heeft de regelgeving reeds verlengd tot eind 2011. Deze ‘knelpuntdossiers’ blijken vaak te gaan om kinderen en jongeren met bijkomende gedrags- en emotionele stoornissen of psychiatrische problemen.

Wie deze jongeren opneemt, kan een beroep doen op een “aanvullend” geïndividualiseerd budget. Minderjarigen kunnen echter pas op deze middelen beroep doen wanneer er al een VAPH aanbod is, en gezien het tekort aan plaatsen in de sector zullen een groot aantal situaties via deze regeling geen oplossing vinden. De structuur om op deze middelen beroep te doen, situeert zich sterk binnen de administratie, wat niet aansluit bij de ontwikkelingen rond zorgregie. Vermits het om een experimentele subsidiëring gaat, zullen we dit besluit volgend jaar evalueren.

Verder is ook de druk gestegen rond kinderen en jongeren met een verstandelijke beperking en bijkomende ernstige gedrags- en emotionele stoornissen die in de **gemeenschapsinstellingen** verblijven. De minister wenst dat deze kinderen in een VAPH voorziening worden opgenomen en verbeterd daarvoor de omkadering voor 30 plaatsen internaat of OBC die zich specifiek hiervoor wensen te engageren. Zij krijgen een bijkomende financiering die echter net weer anders verloopt dan de bestaande GES+ units en de knelpuntdossiers. Op die manier ontstaan verschillende financieringsmechanismen naast elkaar voor dezelfde problematieken.

Ook de discussie omtrent de **opnameplicht** kwam terug naar boven. Volgens ons hebben voorzieningen van het VAPH juridisch gezien geen opnameplicht. Het VAPH heeft echter in een omzendbrief in 2002 geschreven dat dit wel het geval is, indien de jeugdrechter plaatst. Ook jeugdrechters kennen deze omzendbrief en beroepen zich erop. We hebben de zaak opnieuw aangekaart bij het VAPH, naar aanleiding van enkele situaties. We brachten ook de problematiek van ouders die weigeren een bijdrage of andere kosten te betalen voor hun door de jeugdrechter geplaatste kinderen, opnieuw onder de aandacht. Tot nu toe evenwel zonder resultaat...

Ook de **jongvolwassenen** met GES kwamen opnieuw in de aandacht. Het VAPH moet een sectoraal actieplan voor jongvolwassenen opmaken. Kinderen en jongeren met GES kunnen immers enkel als minderjarigen bij het VAPH terecht, er is geen ‘bovenbouw’. Enkele van onze leden nemen deel aan een werkgroep hierover op het VAPH.

Het is dus hoog tijd voor een globale, grondige aanpak en een structurele oplossing. De sectoren zullen de koppen bij elkaar moeten steken en samen oplossingen voorstellen aan het beleid.

| Financiële zorgen ‘dankzij’ de Nationale Loterij |

De Nationale Loterij voorziet al verschillende jaren in bijkomende middelen voor de voorzieningen in de sector personen met een handicap. De uitbetaling van deze middelen gebeurt sinds 1 januari 2003 door het Vlaams Agentschap voor Personen met een Handicap (VAPH). In eerste instantie krijgen voorzieningen 20% bovenop de VIPA-middelen. Het resterend saldo wordt verdeeld als aanvullende werkingsmiddelen voor de voorzieningen. Het VAPH deelde in 2010 mee dat er voor 2009 geen ruimte is om aanvullende werkingsmiddelen uit te keren. Door de geplande investeringen zou deze situatie zich in de toekomst kunnen herhalen. Zelfs de aanvullende 20% bovenop VIPA zou niet langer gegarandeerd zijn.

De reden hiervoor is dat de middelen die het VAPH van de Loterij ontvangt sinds 2003 op hetzelfde niveau gebleven zijn. Bovendien zijn de investeringen sterk toegenomen en door de overstap naar de alternatieve VIPA kunnen meer dossiers (ook vervangingsbouw) gehonoreerd worden. Door het uitbreidingsbeleid is de sector fel gegroeid en moet de subsidie voor werking over steeds meer FTE verdeeld worden.

Initiatiefnemers rekenen op de aanvullende 20% vanuit de Loterij en ook de aanvullende werkingsmiddelen zijn broodnodig voor de sector. De voorbije jaren maakten deze laatste ongeveer 2% van de werkingsmiddelen uit. Dat deze middelen vanaf 2009 wegvallen, is dan ook onaanvaardbaar. Het is niet gezond dat voorzieningen voor hun reguliere werking afhankelijk zijn van onstabiele bronnen van inkomsten, zoals de Loterij blijkt te zijn. Een oplossing ten gronde is er maar als de reguliere subsidiëring wordt verhoogd. Dat hebben wij meermaals bepleit bij de overheid.

| De niet-indexering van de werkingsmiddelen |

De Vlaamse regering besliste in het kader van de besparingen om de niet-loongebonden kosten niet aan te passen aan de indexsprong van augustus 2010. Reeds in juni 2010 hadden we samen met PPG een gestoffeerde nota ingediend bij de minister om de problematiek van de te krappe werkingsmiddelen nog eens aan te tonen. Deze niet-indexering maakt de problemen enkel groter.

Wij kunnen dat uiteraard niet aanvaarden en zullen blijven eisen om deze ‘overgeslagen’ indexsprong te corrigeren, zodra de budgettaire situatie het toelaat.

| Centra voor ambulante revalidatie |

Op 1 januari 2010 sloten de centra voor ambulante revalidatie met het RIZIV een nieuwe conventie af voor 2 jaar. De sector onthaalde deze nieuwe conventie met gemengde gevoelens. De werkingsmodaliteiten worden versoepeld en over de groep taal- en leerstoornissen werd na jarenlange discussie een compromis bereikt, maar in de conventie zitten reeds de kiemen voor verdere discussies. Tegen de tijd dat de

conventie afloopt, moeten er nog beslissingen genomen worden over verschillende heikele thema's, zoals de vraag of alle centra diagnostiek en behandeling mogen doen van kinderen en jongeren met autismespectrumstoornissen. Wij bereiden samen met onze leden onze standpunten voor.

Maar er is ook goed nieuws! Na jarenlange onderhandelingen met verschillende ministers van onderwijs hebben we samen met het Verbond Onderwijs een nieuwe regeling voor de revalidatie tijdens de lestijden bereikt. Het resultaat is goed: de nieuwe regeling, die van kracht is vanaf 1 september 2010, is duidelijk, eenvoudig en afgestemd op de praktijk.

De besprekingen voor een nieuw federaal sociaal akkoord zijn gestart. Omwille van het feit dat de federale regering ontslagnemend is, wordt er een mini akkoord gemaakt voor het jaar 2011. Hiervoor is 50 miljoen euro ter beschikking. De centra voor ambulante revalidatie ijveren voor bijkomend psychosociaal personeel, zodat de centra aan kinderen en jongeren met complexe stoornissen kwaliteitsvolle revalidatie kunnen bieden. We hebben nauw overleg met Zorgnet Vlaanderen voor deze onderhandelingen.

| Info |

diane.serneels@vlaamswelzijnsverbond.be,
tel. 02 507 01 26,
evelien.devriese@vlaamswelzijnsverbond.be,
tel. 02 507 01 28 of
hilde.verstricht@vlaamswelzijnsverbond.be,
tel. 02 507 01 27.



“Vroeger waren de stichters ook de bestuurders. Op een bepaald ogenblik moet men de Raad van Bestuur ook openstellen voor externen, die niet onmiddellijk vertegenwoordigers zijn van de stichters. Zij moeten kennis hebben van de sector. Vandaar dat ik veel belang hecht aan vorming en bijscholing voor bestuurders, niet alleen voor nieuwe bestuurders, zodat ze de instelling en het wetgevend kader leren kennen, maar ook daarna, want alles evolueert heel snel en wordt altijd maar complexer. Het is niet evident bestuurders te vinden die beantwoorden aan deze competenties. Ik pleit dan ook voor bestuurlijke samenwerking, om de krachten en expertise te bundelen en zo te komen tot een groter draagvlak.”

(Raf De Rycke, Broeders van Liefde, Gent)

“Ik heb altijd al vrijwilligerswerk gedaan en ben ervan overtuigd dat de sector vrijwilligers nodig heeft. Zonder vrijwilligers loopt het niet. Ik vind het onze plicht als mens om vrijwilligerswerk te doen. Waarom zouden we ons niet ten dienste stellen van het welzijnswerk? Een goede bestuurder moet energie en tijd besteden aan het bestuur. Men moet zijn taak ernstig nemen, en vooral zijn verantwoordelijkheid opnemen.”

(Leen Van Gerwen, Levensvreugde Verblijven, Aalst)



Vrijwilligerswerk

2010 was voor de vrijwilligersorganisaties uit zorg en welzijn een overgangsjaar, of misschien moeten we zeggen een voorbereidingsjaar. In 2009 werd een nieuw decreet goedgekeurd en werden de bijhorende uitvoeringsbesluiten opgemaakt. De definitieve goedkeuring kwam er op 26 februari 2010. De organisaties die onder de toepassing van het nieuwe decreet en de uitvoeringsbesluiten vallen, kregen tot 1 januari 2011 de tijd om zich met de nieuwe bepalingen in orde te stellen.

| Federale Hoge Raad voor Vrijwilligers |

Begin 2010 was er ophef over een wetsontwerp over vreemdelingen en vrijwilligerswerk. De Hoge Raad vond dat het voorstel zowel vanuit praktisch als vanuit juridisch oogpunt geen vooruitgang is voor de sector. Door de val van de regering werd er in de bevoegde Kamercommissie echter niet meer over het voorstel gestemd. Ook aan de eerder uitgebrachte adviezen van de Hoge Raad werd het voorbije jaar om dezelfde reden geen gevolg gegeven.

De mandaatperiode van de huidige leden van de Hoge Raad voor Vrijwilligers loopt begin 2011 ten einde. Een oproep voor kandidaten werd gelanceerd. Uiteraard wil het Vlaams Welzijnsverbond in de toekomst blijven deelnemen aan de Hoge Raad voor Vrijwilligers.

| EYV |

2011 is het Europees Jaar voor het Vrijwilligerswerk. Dat kan alleen goed verlopen mits een degelijke voorbereiding: het voorbije jaar werd dus al één en ander

op gang gebracht. Via een wedstrijd werd een logo en slogan voor het Europees Jaar vastgelegd. Brussel had de eer om begin december als eerste Europese stad de 'tourbus' van het Europees Jaar welkom te heten. Het Vlaams Welzijnsverbond neemt deel aan de Stuurgroep EYV 2011, die het Vlaamse programma mee vorm geeft, concretiseert, uitvoert en opvolgt.

| Vraag voor een beter financieringsmodel |

Een blijvend knelpunt van de huidige Vlaamse regelgeving is de financiering van de organisaties. De commissie vrijwilligerswerk stelde hiervoor een nieuw model op. In het voorstel voor de autonome vrijwilligersorganisaties wordt het subsidiebedrag samengesteld aan de hand van drie parameters: een basisbedrag voor kosten eigen aan de organisatie, een bedrag per vrijwilliger en een bedrag voor de personeelskost, dit allemaal op basis van het aantal vrijwilligers. Dit onder meer om een betere verdeling te krijgen tussen grotere en kleinere organisaties en om aan organisaties toe te laten vanaf een bepaalde schaalgrootte personeel in te zetten. Voor het ingebouwd vrijwilligerswerk stellen we voor dat organisaties die een vrijwilligerswerking kunnen aantonen, hiervoor een vast percentage bovenop de werkingsubsidie van de organisatie ontvangen.

| Contactgroepen |

Om de drie maanden ontmoeten de coördinatoren van het vrijwilligerswerk uit de sector ondersteuning voor personen met een handicap elkaar in de 'contactgroepen vrijwilligerswerk'. De groep uit West- en Oost-Vlaanderen verlieten hun zaal in Aalter en heb-



ben hun nieuwe stek gevonden in Ten Dries in Landegem. De coördinatoren uit Antwerpen, Limburg en Vlaams-Brabant ontmoeten elkaar afwisselend in De Witte Mol en in 't Weyerke.

De contactgroepen hadden in 2010 veel aandacht voor de nieuwe Vlaamse regelgeving: Welke verzekering is er nodig? Wat moet er in de afsprakennota opgenomen worden? Daarnaast stonden er traditiegetrouw themabesprekingen op de agenda. Er werd gediscussieerd en uitgewisseld over vrijwilligers en verpleegkundige handelingen, veiligheid en vrijwilligers, registreren van vrijwilligerswerk, beroepsgeheim en vrijwilligers, kostenvergoedingen voor vrijwilligers, waarderen en belonen van vrijwilligers, tips & trics voor het omgaan met vrijwilligers en een alcohol- en drugbeleid bij vrijwilligers.

| Info |

diane.serneels@vlaamswelzijnsverbond.be,
tel. 02 507 01 26 of
evelien.devriese@vlaamswelzijnsverbond.be,
tel. 02 507 01 28.



INTERSECTORAAL

Commissie kwaliteit

De intersectorale commissie kwaliteit volgt de sectorale overleggroepen op en adviseert vanuit de visie dat kwaliteitsmanagement en kwaliteit van zorg in de eerste plaats de verantwoordelijkheid is van de voorziening. De commissie werkt proactief en denkt na over het werken met indicatoren en accreditatie. Ook de ontwikkelingen in het inspectielandschap worden opgevolgd.

| Werken aan uitvoeringsbesluiten kwaliteitsdecreet 2003 |

De keuze van de beleidsraad om de agentschappen een gedifferentieerd ontwikkelingstraject te laten volgen en een eigen tijdspad op te stellen, resulteerde in een verschillende visie op de uitvoering van het kwaliteitsdecreet. Voor enkele sectoren werden de werkzaamheden in 2010 afgerond, andere werken naarstig verder en voor de bijzondere jeugdbijstand werden de besprekingen pas opgestart.

Niettegenstaande het sectoraal overleg **Ondersteuning van Personen met een handicap** zijn werkzaamheden eind 2009 afrondde, was er eind 2010 nog geen definitief uitvoeringsbesluit. Het is de verdienste van het sectoraal overleg dat de kwaliteitsvereisten, die verspreid waren over twee besluiten (het zgn. inspraakbesluit en het uitvoeringsbesluit kwaliteit), nu verenigd zijn en congruent opgenomen in een besluit dat ook het nieuwe kwaliteitshandboek met zelfevaluatie regelt.

Voor de **Centra voor Kinderzorg en Gezinsondersteuning** wordt een nieuwe regelgeving uitgewerkt, waarin kwaliteit zijn plaats moet krijgen. De profilering van de CKG vertraagt het proces. Ook voor de **Centra voor Integrale Gezinszorg** wordt aan een nieuw decreet gewerkt en ook hier zou men de uitvoering van het kwaliteitsdecreet 2003 een plaats geven.

Voor de sector **Kinderopvang** werd een ontwerp van uitvoeringsbesluit uitgewerkt door het sectoraal overleg en in september 2010 voorgelegd aan het Raadgevend Comité van Kind en Gezin. De adviesvraag betrof de termijn van uitvoering, gezien gewerkt wordt aan een basisdecreet kinderopvang. Niettegenstaande het Verbond voorstander was om te gaan voor een globale visie op kwaliteit, die al meteen kadert in het basisdecreet kinderopvang en voor alle vergunde initiatieven geldt, koos het raadgevend comité ervoor om het ontwerpbesluit kwaliteit te laten ingaan voor de huidige erkende sector. Het definitief uitvoeringsbesluit van het kwaliteitsdecreet was eind 2010 echter nog niet beschikbaar.

Het agentschap Jongerenwelzijn startte de besprekingen over de uitvoeringsbesluiten voor de **Bijzondere Jeugdbijstand** eind mei. Het is de ambitie van Jongerenwelzijn om alle voorzieningen ertoe aan te zetten een zelfevaluatiesysteem toe te passen en aan de slag te gaan met indicatoren. Het agentschap tekende daartoe een traject uit. Een stuurgroep met

vertegenwoordigers van de 3 koepelorganisaties, IVA-Inspectie, kabinet en twee deskundigen heeft tot doel het proces te bewaken, aan te sturen en waar nodig bij te sturen. Voor de concrete uitwerking van het uitvoeringsbesluit is een werkgroep geïnstalleerd met vertegenwoordigers van voorzieningen. Het is de bedoeling om tegen midden 2011 klaar te zijn met de werkzaamheden.

| Inspectie Zorg opgevolgd |

Op 31 maart 2010 was het Verbond te gast bij de Inspectie Zorg, Afdeling Kind en Gezin en Personen met een Handicap. Daarnaast is er nog een afdeling Welzijn en Gezondheid, die onder meer de inspecties voor de bijzondere jeugdbijstand en het vrijwilligerswerk voor haar rekening neemt. Naast een toelichting bij het organogram van de Inspectie Zorg, kregen we ook inzage in de analyse van de kwaliteitsaudits van het Vlaams Agentschap voor Personen met een Handicap over de periode 2003 tot 2009.

Uit de analyse blijkt dat globaal genomen de voorzieningen de 'kwaliteitszorg' volgens de bepalingen van het BVR van 15/12/2003 in de praktijk toepassen: het kwaliteitshandboek is uitgeschreven, de smk's (sectorspecifieke minimale kwaliteitseisen) zijn in het handboek opgenomen en in de praktijk geïmplementeerd. Na het overleg was het duidelijk dat de Inspectie Zorg verkent hoe ze de kwaliteit van zorg objectief kan toetsen.

In het najaar 2009 kregen alle CIG de inspectie over de vloer. Deze inspectie was driedelig: een algemene opvolging van de regelgeving, een stand van zaken met betrekking tot de implementatie van het kwaliteitsdecreet Integrale Jeugdhulp en met de focus op het Decreet op de rechtspositie van de minderjarige in de hulpverlening, en een financiële inspectie. De Inspectie Zorg stelde het resultaat voor aan de 6 CIG op 25 juni 2010.

| Op zoek naar een standpunt over... |

het werken met indicatoren

Het Verbond is voorstander van indicatoren voor kwaliteit op het niveau van de voorziening. Het is aan de voorzieningen om op zoek te gaan naar 'aantoonbare elementen' van de effectiviteit van de zorgverlening. De vraag is echter of de essentie van de kwaliteit van zorg weer te geven is via een kwantitatieve meting. Indicatoren kunnen pijnpunten blootleggen, maar cijfers kunnen niet an sich gebruikt worden: ze staan in functie van een bepaalde doelstelling. Er zijn ook andere elementen die een invloed kunnen uitoefenen op de resultaten, zoals onder meer de doelgroep, de aard van een voorziening, ... Bovendien hebben cijfers een beperkende vergelijkingsbasis. Benchmarking biedt leerkansen!

accreditatie

Accreditatie stond reeds op de agenda van de commissie in april 2007. Toen concludeerde de vergade-

ring: *"De commissie kwaliteit vindt accreditatie op zich geen slecht systeem. Op voorwaarde dat het er niet toe leidt dat 'het keurmerk' het streefdoel wordt van het gevoerde kwaliteitsbeleid. Op zich kan het systeem van accreditatie leerrijk zijn voor de voorzieningen, omdat het aanvullend kan werken op de zelfevaluatie."* In 2010 verscheen het thema opnieuw op de agenda naar aanleiding van het belang dat eraan gehecht werd in de Beleidsbrief van minister Vandeurzen, de informatie vanuit de Inspectie Zorg en het 'Charter kwaliteitsvolle registratie van gegevens in de zorgsector' van Zorgnet Vlaanderen. De commissie kwaliteit verzamelde pro's en contra's, en er wordt gesleuteld aan een ontwerp van standpunt.

| Info |

linda.beirens@vlaamswelzijnsverbond.be,
tel. 02 507 01 31



"Het is belangrijk dat er tussen Raad van Bestuur en directie een gezonde afstand is. Wij gaan niet doen wat zij doen. We proberen vanuit onze algemene competenties ook de link te leggen met de overheid, met collega's, met het Vlaams Welzijnsverbond, ... om ervan te leren. Openheid en samenwerking is belangrijk. Bij ons moet iedereen kunnen meespreken en actief deelnemen."

(Roel Van Hollebeke, Sporen, Heverlee)



“Voorzieningen hebben niet alleen een verantwoordelijkheid ten aanzien van de directe partners in het welzijnsbeleid. Voorzieningen zijn immers geen eilanden in de samenleving. Wij dragen ook verantwoordelijkheid om de verwachtingen van de totale samenleving mee te helpen oplossen. MVO is een tastbare verantwoordelijkheid.”

(Voorzitter Theo Rombouts op de Algemene Vergadering van 2 juni 2009)

Commissie maatschappelijk verantwoord ondernemen

De Raad van Bestuur van het Vlaams Welzijnsverbond ziet in het concept van Maatschappelijk Verantwoord Ondernemen (MVO) mogelijkheden voor welzijnsvoorzieningen om niet alleen intern waardegebonden te werken, maar ook extern rekening te houden met algemene ethische vragen van de samenleving. Daarom besliste de Raad op 15 december 2009 tot de oprichting van de commissie MVO.

| Doelstelling commissie MVO |

De commissie MVO stelt zich tot doel de welzijnsvoorzieningen te ondersteunen bij het mainstreamen van MVO in de voorziening. De commissie wil handvatten aanreiken om MVO integraal te benaderen en te verankeren in het algemeen strategisch beleid van de voorziening.

| 2010: een verkennend jaar voor de commissie MVO |

De commissie hanteert de SERV-definitie van maatschappelijk verantwoord ondernemen: *“Maatschappelijk verantwoord ondernemen is een beleid dat bewust rekening houdt met de korte en lange termijngevolgen van de onderneming op de sociale, economische en ecologische werkelijkheid, en dat hierrond overleg pleegt met de betrokkenen.”*

Binnen het concept ‘Maatschappelijk verantwoord ondernemen’ (MVO) hebben de bestuurders van ondernemingen aandacht voor de maatschappelijke effecten van het functioneren van hun onderneming

op korte en lange termijn. Ondernemen betekent in dit concept meer dan alleen maar winst maken, het betekent ook rekening houden met waarden in de ondernemingsbeslissingen en in de beoordeling van omgevingsresultaten.

De SERV gaat in het kader van MVO in op 8 thema’s: diversiteit, milieu, aankoopbeleid, stakeholdersdialog, mobiliteit, duurzaam internationaal ondernemen, duurzaamheidsrapportering en sociale dialoog.

| Wij werken eerst rond ‘diversiteit’ |

De commissie MVO focust in eerste instantie op het luik diversiteit. De nota “Diversiteit: een keuze voor meerwaarde door verscheidenheid” en de netwerktafel ‘diversiteit’ zijn acties die in dit kader reeds genomen zijn ter ondersteuning van de voorzieningen. De commissie MVO adviseerde de Raad van Bestuur om een diversiteitsplan voor het Vlaams Welzijnsverbond in te dienen. Een verkennend gesprek over de mogelijkheden en kansen van een diversiteitsplan vond plaats in oktober 2010. In overleg met de diversiteitsmanager van het BNCTO (de Brusselse resoc) werd voorgesteld een **instapplan** voor 1 jaar in te dienen.

In november 2010 gaf de Raad van Bestuur haar goedkeuring aan het instapplan dat ingang vindt in 2011 en vier luiken omvat:

- Het oprichten van een diversiteitswerkgroep op het Vlaams Welzijnsverbond;

“Het is tijd voor concrete acties. Excuses opzij, is nu het ordewoord. Wie nu niet in MVO investeert, komt binnen enkele jaren hopeloos te laat.”

(Richard Timmerman op de Algemene Vergadering van 18 mei 2010)



- Een tweedaags vormingsmoment voor medewerkers en bestuurders;
- Opstarten van netwerkverbreding in het kader van diversiteit; en
- Aanbieden van een stageplaats voor iemand uit de kansengroepen.

Verder wil de commissie MVO werk maken van:

- een elektronische groeimap op de website van het Vlaams Welzijnsverbond. Dat zou een soort vademecum worden dat de voorzieningen heel gemakkelijk op weg helpt om de geschikte informatie te vinden wanneer ze rond een bepaald aspect van MVO willen werken;
- een aanspreekpunt MVO op het Vlaams Welzijnsverbond dat gericht kan doorverwijzen;
- het opzetten van peter- of meterschappen.

Een brainstorming rond een MVO-markt vond plaats. Het idee wordt verder afgetoetst bij mogelijke partners in profit en socialprofitsector.

| MVO: een wijze van besturen |

Op de statutaire algemene vergadering van het Vlaams Welzijnsverbond in mei 2010 bepleitte de voorzitter van de commissie MVO, Richard Timmerman concrete acties. Volgens hem kan een voorziening geen beleid meer voeren zonder een MVO-beleid.

Hij lanceerde enkele concrete voorstellen naar het beleid van de welzijnsvoorzieningen:

- toets elke beslissing op directieniveau op een eerlijke wijze aan de drie P's: people, planet, profit, en durf de vraag te stellen of de mensen (medewerkers en gebruikers) er beter van worden op lange termijn;
- installeer zonnepanelen op het dak van de voorziening;
- gebruik deeltijds leren/deeltijds werken als opstap naar een diversiteitsbeleid en geef 'andere' stagiairs ook een kans;

- volg een opleiding onderhandelen en nodig regelmatig de gewestsecretarissen van de vakbonden uit voor een goed gesprek;
- organiseer regelmatig een open contactmoment met de gebruikers of hun vertegenwoordigers;
- schakel organisaties als Jobkanaal, Resoc, GTB,... in bij het voeren van een diversiteitsbeleid.

Hij legde de vraag voor aan de leden of ze bereid zijn een quotum van bijvoorbeeld 10% tewerkstelling uit kansengroepen te aanvaarden. Zijn voorstellen werden ter overweging verstuurd naar de sectorale directiecomités.

| Info |

linda.beirens@vlaamswelzijnsverbond.be,
tel. 02 507 01 31

Commissie personeelsmanagement

De missie van de commissie Personeelsmanagement is de ledenvoorzieningen ondersteunen bij de zorg voor hun personeel. De commissie gaat hierbij thematisch te werk. Loopbaanbegeleiding werd het eerste thema.

| Een studiedag |

Op 7 mei 2010 organiseerde het Vlaams Welzijnsverbond een studiedag ‘Loopbaanbegeleiding in welzijnsvoorzieningen’. De vraag die de 150 deelnemende directieleden en verantwoordelijken, stafmedewerkers en coördinatoren van voorzieningen en afdelingen zich stelden, was: “Hoe kan ik van ‘mijn’ welzijnsvoorziening een aantrekkelijke organisatie maken voor de huidige en toekomstige medewerkers?”

De sector wordt uitgedaagd om binnen een geïnformaliseerde en veranderende maatschappij (denk maar aan de vergrijzing) eigentijdse voorzieningen uit te bouwen, waarbinnen competente medewerkers zich goed blijven voelen en met de nodige drive hun werk doen in dialoog met de gebruikers.

| Mensen maken het verschil |

Welzijnsvoorzieningen moeten voortdurend op zoek naar medewerkers met de nodige vaardigheden, een goede kennis en de juiste attitude. In de niet zo verre toekomst zullen er in de gezondheids- en welzijnssectoren nog heel wat jobs bijkomen en moet er ver-

vinging gevonden worden voor personeel dat minder gaat werken of op pensioen gaat. De leeftijdspiramide van de medewerkers in onze voorzieningen liegt niet! Welzijn als aantrekkelijke werkgever, daarop moeten we volop inzetten! In een sector die meer dan 80% van zijn subsidies spendeert aan personeel, is het evident om te investeren in medewerkers: zij zijn immers het belangrijkste kapitaal.

Het Vlaams Welzijnsverbond ziet loopbaanbegeleiding als een middel om deze uitdagingen aan te gaan. Om de voorzieningen hierbij te ondersteunen stelde de Commissie Personeelsmanagement van het Vlaams Welzijnsverbond in november 2009 een **conceptnota** op, waarin men de welzijnsvoorzieningen uitdaagt om een visie op loopbaanbegeleiding te ontwikkelen en waarin men kapstokken aanbiedt om er concreet mee aan de slag te gaan. De conceptnota vinden de leden terug op de website.

Loopbaanbegeleiding moet een bewuste beleidskeuze zijn en mag niet aan het toeval en de inspiratie van de dag overgelaten worden. Er moet in de voorziening een goed leer- en ontwikkelingsklimaat zijn en hieraan werken is een gedeelde verantwoordelijkheid van werkgever en werknemer. De focus van loopbaanbegeleiding ligt op het boeien van de geschikte mensen om zich te engageren in de voorziening en het heroriënteren van medewerkers die zich niet langer geboeid weten of andere wegen willen inslaan. Zo kan men zorgen voor continuïteit van de dienstverlening en inspelen op vernieuwende evoluties.

| Werken aan talent via loopbaanbegeleiding |

Keyspeaker op de studiedag was Luc Verheijen van Kessels en Smit, The Learning Company. Hij stelt dat er twee perspectieven zijn om naar de mens te kijken: het ene gaat uit van het wegwerken van tekorten, het andere legt de focus op het ontwikkelen van sterktes. Verheijen pleit ervoor uit te gaan van de sterktes, van de gerealiseerde successen en de wens om te

“Er bestaat niet zoiets als een organisatie los van de medewerkers. Het is met de medewerkers dat we samen organiseren.” (Luc Verheijen)

groeien. Iedereen heeft talent, maar het is niet evident om het talent in iedereen te zien. Vaak hangt dit af van de context. Vandaar het belang om te werken in teamverband: hier kan het ‘niet-talent’ van de ene medewerker gecompenseerd worden door het talent van een andere medewerker.

Volgens managementgoeroe Peter Drucker ligt de essentie van leiderschap erin om sterktes op zo’n manier te combineren dat zwaktes irrelevant worden. Verheijen geeft aan dat talentontwikkeling en competentie management met elkaar verbonden moeten zijn. Medewerkers zullen zich immers gelukkiger voelen als ze in hun werk voldoende positieve emo-

ties ondervinden, zich betrokken voelen, positieve relaties hebben, en als ze het gevoel hebben dat ze werken volgens hun waarden en dat hun werk 'zin' heeft.

In een kort panelgesprek werd ingegaan op loopbaanbegeleiding in de praktijk van enkele voorzieningen en in de namiddag waren er twee werkgroeponts met telkens zes werkgroepen. Deze gingen in op het emancipatorisch aspect in loopbaanbegeleiding, de rol van de leidinggevende, het coachingproces, loopbaanbegeleiding voor werknemers met een (vermoeden van) arbeidshandicap, de lerende organisatie als antwoord op de voortdurende maatschappelijke veranderingen, en het (einde)loopbaangesprek. De inzichten gebracht op de studiedag kregen hun neerslag in het septembernummer van het Tijdschrift voor Welzijnswerk.

“Loopbaanbeleid betekent loopbaanlang kansen scheppen om ‘zich uit te leven’.”

(Professor Luc Derijcke)

| Flankerende maatregelen voor een goed loopbaanbeleid |

De commissie 'Personeelsmanagement' kreeg de opdracht te reflecteren over de flankerende maatregelen die een goed loopbaanbeleid faciliteren en na te denken over een nieuw actueel thema om verder uit te werken.

| Info |

linda.beirens@vlaamswelzijnsverbond.be,
tel. 02 507 01 31



“Voor bestuurders is kennis over het ontstaan van de organisatie en over de werking belangrijk, maar ook om contacten te hebben. Er zou hen een soort examen moeten voorgelegd worden... Toen ik hier kwam wonen had mijn overste voorzien om me te engageren in het kinderdagverblijf, omdat ik die ervaring al had. Als secretaris van de Raad van Bestuur ben ik bijvoorbeeld betrokken bij de vergaderingen met de architect rond de nieuwbouw, enz.”

(Zuster Elisabeth, Kinderdagverblijf Sint-Jozef, Wetteren)



Ethiek en zingeving

De Ethische Commissie werkt in opdracht van de Raad van Bestuur adviezen uit rond ethische aspecten van de hulpverlening. In 2010 werd het Advies 6 over “Zorgzame ondernemers in de zorg” afgerond en op een studiedag voorgesteld aan de sector, en werd gestart met besprekingen rond “Continuïteit in zorgrelaties”. Het CEZ – Centrum voor Ethiek en Zingeving in het welzijnswerk zorgt voor ondersteuning hierbij, helpt voorzieningen bij de implementatie van deze adviezen en wil sensibiliseren rond ethische en zingevende aspecten van de zorg.

| Ethische commissie |

Op de Commissievergadering van 21 januari 2010 werd het **Advies 6** over “**Zorgzame ondernemers in de zorg**” goedgekeurd en werd gestart met de voorbereiding van een studiedag voor het werkveld e.a. opvolgingsactiviteiten. De tekst van het advies 6 werd door de Raad van Bestuur goedgekeurd op 23 februari.

Reeds in 2009 werden voorbereidende gesprekken gevoerd over **Advies 7**, maar de eigenlijke bespreking in de commissie over “**Continuïteit in zorgrelaties**” begon pas in 2010. Op de vergaderingen waren er bijdragen van Annemie Dillen over verworven en existentiële loyaliteit, van Ann De Souter over het belang van een veilige hechting in de vroege kinderjaren, van Willy Van Damme over het belang van te werken aan verbondenheid in de hulpverlening. Elke Schillebeeckx deed een inbreng over de praktijk van een Multifunctioneel Centrum in de Bijzondere Jeugdzorg en Katrijn Callens van Plan vzw gaf een toelichting bij Persoonlijke Toekomstplanning voor personen met een ondersteuningsnood. In 2011 wordt nog inge-

zoomd op de mogelijkheden van de Integrale Jeugdhulp om te komen tot meer continuïteit in de hulpverlening en over de manier waarop beleidsbeslissingen hiertoe kunnen bijdragen.

De Commissie behandelde ook een aantal losse adviesvragen van leden-voorzieningen, onder meer rond (ethisch) omgaan met giften van bewoners aan personeelsleden, het beroepsgeheim van welzijnswerkers, ons advies rond seksueel grensoverschrijdend gedrag (dat door het VSKO aan de scholen doorgegeven werd), e.a. specifieke ethische vragen. De vergadering van de Ethische Commissie wordt telkens voorbereid en geëvalueerd door een Bureauvergadering. Het Bureau zorgde ook mee voor de voorbereiding en evaluatie van de studiedag over Advies 6.

| Studiedag “Zorgzame ondernemers in de zorg” |

Net geen honderd directies en leidinggevenden uit welzijnsvoorzieningen kwamen op 27 oktober 2010 samen in het Provinciehuis te Leuven om kennis te maken met het zesde ethisch advies van het Vlaams Welzijnsverbond over “Zorgzame ondernemers in de zorg”. Een advies van onze Ethische Commissie is nooit bindend, maar wil wel **inspirerend** zijn. Deze keer boden we stof tot nadenken over de maatschappelijke opdracht van de welzijnsvoorzieningen, het belang van een gedragen visie en van waarden in de zorg, zorgzaam leiderschap, zorgzaam personeelsbeleid en zorgzaam omgaan met financiële middelen.

Met in de voormiddag een voorstelling van het advies door Stefaan Baeten, de voorzitter van de Ethische

Commissie, en vriendelijke en kritische commentaren van Yvonne Denier (Zorgnet Vlaanderen) en Jan Verbanck (VOCA Consult & Advies) en in de namiddag 5 workshops die aansloten op een van de onderdelen van het advies, werd het een boeiende dag. Tot slot stelde Stefaan Baeten een model van ‘**ethische audit**’ voor. Hij pleitte ervoor om het niet bij woorden en (inspirerende) verklaringen te houden, maar ook geregeld een of andere vorm van toetsing en opfrissing te organiseren. Op deze manier kunnen de voorzieningen met het advies aan de slag gaan en zo de vrijblijvendheid van de ‘reflectie’ overstijgen.

De integrale tekst van het advies (en van de vorige 5 adviezen) en de presentaties van de studiedag zijn te downloaden van de **website** van het Vlaams Welzijnsverbond. In het voorjaar van 2011 komt er een themanummer van het Tijdschrift voor Welzijnswerk uit dat aansluit bij het advies en de studiedag.

| Centrum voor Ethiek en Zingeving in het welzijnswerk |

Het CEZ wil welzijnsvoorzieningen helpen om ethische en zingevende aspecten van de hulpverlening aan bod te laten komen in hun werking.

Het CEZ verzorgt de rubriek “Ethiek en Zingeving” in het **Tijdschrift voor Welzijnswerk**. Hierin worden onder meer publicaties voorgesteld of activiteiten aangekondigd die ingaan op ethische en zingevende aspecten van de zorg. Verder verschenen er in de voorbije jaargang diverse artikels vanuit een ethische invalshoek. We pikken er twee uit: Markt van zorg. Filosofische beschouwingen bij marktwerking, libera-

lisering en commercialisering van de welzijnszorg (Paulus VAN BORTEL, jg. 34, nr. 308, juni 2010, p. 5) en Zorgethische aspecten in de zorg voor allochtone ouderen (Yvonne DENIER, jg. 34, nr. 311, oktober-november 2010, p. 35). Ook in de edito's komen vaak ethische uitzichten van de hulpverlening aan bod, bijvoorbeeld: Vastbinden? Zoiets doe je mensen toch niet aan... (Fons GEERTS, jg. 34, nr. 308, juni 2010, p. 3).

De **ondersteuning van de Ethische Commissie** van het Vlaams Welzijnsverbond is één van de hoofdopdrachten van het CEZ. Naast de voorbereiding en verslaggeving van de vergaderingen van de Commissie en van het bureau, wordt heel wat werk gestoken in de opvolging ervan (onder meer via de studiedagen) en wordt meegewerkt aan de implementatie van de adviezen naar de voorzieningen toe.

Verder wordt er ingegaan op **diverse advies- en andere vragen** van voorzieningen, zowel van leden van het Vlaams Welzijnsverbond als van niet-leden. Vaak gaat het hierbij om hulp bij het zoeken naar een spreker of begeleider rond bepaalde ethische thema's.

| Info |

fons.geerts@vlaamswelzijnsverbond.be,
tel. 02 507 01 29

Financieel

We maakten in 2010 financiële analyses binnen de vier sectoren. De samenwerking met Dexia werd verder gezet voor de doorlichting van de sector ondersteuning van personen met een handicap; voor de sectoren bijzondere jeugdbijstand, kinderopvang en gezinsondersteuning gebeurde de financiële analyse in eigen beheer. In totaal namen 245 voorzieningen deel aan onze financiële doorlichtingen en daarmee breiden we onze steekproef nog verder uit tegenover de vorige jaren.

| Globale resultaten |

De globale resultaten zijn vrij goed vergelijkbaar binnen alle sectoren. De meeste voorzieningen hebben een gezonde balansstructuur met vrij veel eigen vermogen, een lage financiële schuldgraad, een positief bedrijfskapitaal en een relatief gunstige score op een aantal financiële ratio's, zoals liquiditeit en solvabiliteit.

| Ondersteuning van personen met een handicap |

Voor de sector ondersteuning van personen met een handicap zien we aan de actiefzijde van de balans in 2009 een toename van het aandeel van de vaste activa tot 60,5%. De voorzieningen hebben met andere woorden vrij veel geïnvesteerd. Langs de passiefzijde stijgt het eigen vermogen tot 65,9% van het balanstotaal. Dit is een zeer hoge waarde, die te verklaren is door een toename van de kapitaalsubsidies, wat op haar beurt een gevolg is van de boekingsmethodiek voor de alternatieve VIPA. Bekijken we het resultaat van het boekjaar binnen de sector, dan zien we dat

dit positief en stabiel blijft tegenover de vorige boekjaren, met een waarde van 1,53% van de opbrengsten. Dit is echter voor een groot deel te danken aan een positief financieel en uitzonderlijk resultaat. Deze opbrengsten zijn cruciaal om de exploitatie op peil te houden.

| Bijzondere jeugdbijstand |

Voor de sector bijzondere jeugdbijstand zijn er 2 opvallende cijfers in de balans: enerzijds de lage financiële schuldgraad (3,21% van het balanstotaal) en anderzijds de hoge score voor het bedrijfskapitaal (33,31% van het balanstotaal). Globaal behalen de voorzieningen in onze steekproef een positief resultaat van het boekjaar van 2,76% van de opbrengsten. Dit resultaat daalt echter voor het tweede jaar op rij. Verder kunnen we ook hier vaststellen dat de voorzieningen in 2009 meer hebben geïnvesteerd dan afgeschreven. Dit zorgt voor een stabilisatie van de ouderdomsindicator op ongeveer 51%.

| Kinderopvang |

In de sector kinderopvang zien we langs de actiefzijde een verdere afname van het aandeel van het vast actief tot 64,8%. Langs de passiefzijde is er een sterke groei van het eigen vermogen tot 65,0%. Het resultaat van het boekjaar is in 2009 aanzienlijk gestegen tot 4,61% van de opbrengsten. Vermoedelijk speelt het indexmechanisme voor de subsidie-enveloppe hierin een belangrijke rol. In 2008 waren er immers 3 indexsprongen voor de lonen, die pas werden verrekend in de subsidiëring vanaf 2009. Daarnaast stellen we vast dat er het voorbije jaar opnieuw wei-

nig is geïnvesteerd, waardoor de dalende trend voor de ouderdomsindicator zich verder zet.

| Centra Integrale Gezinszorg |

Voor de Centra Integrale Gezinszorg (CIG) zien we een positieve evolutie. Heel wat ratio's, zoals het resultaat van het boekjaar, bedrijfskapitaal, liquiditeit en solvabiliteit, stijgen in 2009. We stellen enkel vast dat investeringen binnen deze kleine sector net zoals de vorige jaren achterwege blijven. Dit komt ook tot uiting in de verdere afname van de ouderdomsindicator in 2009 tot een waarde van 34,91%.

| Centra voor Kinderzorg en Gezinsondersteuning |

De Centra voor Kinderzorg en Gezinsondersteuning (CKG) vallen op omwille van de hogere financiële schuldgraad. Enkele jaren terug werd in deze sector immers veel geïnvesteerd. Dit blijkt ook uit de hogere waarde voor de ouderdomsindicator. Het resultaat van het boekjaar vertoont voor de CKG een toename tot 3,44% van de opbrengsten en ook de liquiditeit en de solvabiliteit nemen toe.

| Enkele algemene conclusie |

Over de sectoren heen komen telkens dezelfde knelpunten naar voor. De personeelskosten blijven hoog (ongeveer 80% van de opbrengsten) en laten slechts een beperkte ruimte voor de werking. Ondanks een verhoging van het loonplafond voor de sociale maribel blijft de subsidiëring duidelijk ontoereikend. In enkele enveloppesubsidieerde sectoren bedraagt het tekort per VTE al meer dan 5.000 euro.

Cijfers boekjaar 2009	OPH	BJB	KO	CIG	CKG
<i>Financiële schuldgraad</i>	6,55%	3,21%	7,67%	4,77%	13,36%
<i>Bedrijfskapitaal</i>	11,85%	33,31%	18,00%	29,43%	19,05%
<i>Resultaat van het boekjaar</i>	1,53%	2,76%	4,61%	3,82%	3,44%
<i>Liquiditeit</i>	1,47	2,38	2,06	2,18	1,96
<i>Solvabiliteit</i>	63,64%	68,05%	65,03%	63,96%	61,69%
<i>Continuïteitsratio</i>	1,90	1,72	0,98	0,73	1,23
<i>Ouderdomsindicator</i>	52,53%	51,02%	64,76%	34,91%	68,03%

Ook de investeringen vormen een aandachtspunt. Voorzieningen investeren gemiddeld minder dan ze afschrijven. Dit kan op termijn de continuïteit van de sectoren in het gedrang brengen. Het zorgt er ook voor dat het materieel vast actief van de voorzieningen steeds ouder wordt. In een aantal sectoren is het materieel vast actief al voor ongeveer 50% afgeschreven.

Ook in 2011 zullen we de financiële situatie van de voorzieningen blijven opvolgen. Het wordt onder meer afwachten wat het effect zal zijn van bijvoorbeeld de CAO woon-werkverkeer en de niet-indexering van de werkingsmiddelen na de indexsprong van augustus 2010.

| Wetgeving overheidsopdrachten |

In 2010 hadden we ook aandacht voor de wijzigingen in de wetgeving overheidsopdrachten. Aanleiding hiervoor zijn een aantal Europese Richtlijnen en de vertaling daarvan in Belgische regelgeving. Het toepassingsgebied van de wetgeving wordt daardoor gevoelig uitgebreid, wat ook implicaties heeft voor de welzijnssector. Voortaan zullen immers alle welzijns-

voorzieningen onderworpen zijn aan de wetgeving overheidsopdrachten. Om de voorzieningen hierover te informeren organiseerden we in het najaar twee opleidingsdagen. In 2011 gaan we verder met dit thema en organiseren we twee meer praktische opleidingsdagen over de opmaak van een bestek.

| Info |

steven.delooze@vlaamswelzijnsverbond.be,
tel. 02 507 01 22



Integrale jeugdhulp

Bij de uitbouw van de integrale jeugdhulp stond in 2010 de voorbereiding van één intersectorale toegangspoort centraal.

| Tien scharnieren voor één poort! |

Op basis van de tussentijdse ontwerprapporten over de cyclus diagnostiek-indicatiestelling-toewijzing en over de notie maatschappelijk noodzaak, die nog net voor de kerstvakantie in 2009 werden neergelegd door de zgn. Gemengde Werkgroep, bevestigde en verfijnde de Raad van Bestuur van het Vlaams Welzijnsverbond, na consultatie van de diverse directiecomités, nog eens de “Tien scharnieren voor één

goede intersectorale toegangspoort IJH”, die we als vereniging reeds in 2007 bekrachtigden en bekend maakten. We gingen hierover in gesprek met de minister en eind maart maakte het kabinet zijn krachtlijnen bekend. De nota van de minister kwam tegemoet aan een aantal van onze bekommernissen.

Daarna ging de Gemengde Werkgroep weer aan slag. In juni leverde ze haar eindnota af, met een uitgewerkt concept voor een intersectorale toegangspoort. In december 2010 werd het licht op groen gezet voor de implementatie hiervan. Lieven Vandenberghé werd als ‘aanloopmanager’ aangesteld. Begin 2014 moet de toegangspoort eindelijk werken!

| Een vette klui |

De twee sectorale verbondscommissies die dit ganse proces opvolgen, hadden hier in 2010 een vette klui aan: opvolging van de besprekingen, standpuntbepaling en advisering werden kritisch maar constructief voorbereid. We brachten zowel in de Gemengde Werkgroep als in de Adviesraad Integrale Jeugdhulp tal van bedenkingen, verwachtingen en kritieken in.

Er blijft voor de sector personen met een handicap één groot knelpunt: het luik toewijzing. Zij wensen dat de toewijzing verloopt volgens de principes van de zorgregie. Dat standpunt werd ook in de advies-

raad Integrale Jeugdhulp ingebracht. We citeren: “De vertegenwoordigers van het werkveld ‘personen met een handicap’ vinden de geest van overleg en gedeelde verantwoordelijkheid zoals die vervat zit in het zorgregiegebeuren, onvoldoende terug in de eindnota over de toegangspoort”.

Onder onze impuls verscheen in de zomer van 2010 een Besluit van de Vlaamse Regering dat voorziet in een betere financiering van de crisishulp voor de VAPH sector. Enkele modules van thuisbegeleiding uit deze sector werden rechtstreeks toegankelijk gemaakt.

De sectoren bijzondere jeugdzorg en gezinsondersteuning wijzen vooral op een goede voorbereiding en opvolging van de operationalisering van de toegangspoort. Ze verwachten een globale kwaliteitsverbetering en harmonisatie voor de ganse jeugdhulp, minder overheidssturing, regelmatige evaluatie gevolgd door een eventuele bijsturing en het voorkomen van een zgn. flessenhals. Ook de positie en relatie van de Vertrouwenscentra Kindermishandeling tegenover de nieuw op te richten adviesbureaus jeugdhulp moet nauwkeurig worden opgevolgd.

| Hulp op maat blijft ons einddoel |

Het Vlaams Welzijnsverbond blijft deze ingrijpende hervorming van de jeugdhulp van dichtbij opvolgen: de jeugdhulp moet een goed geïntegreerd, vlot werkend en afgestemd geheel worden dat voor alle betrokken jongeren en gezinnen begrijpbaar, toegankelijk en respectvol werkt en een kwaliteitsvolle hulp op maat realiseert.

| Info |

diane.serneels@vlaamswelzijnsverbond.be,
tel. 02 507 01 26 of
jan.bosmans@vlaamswelzijnsverbond.be,
tel. 02 507 01 24.



“We proberen een goede ploeg te vormen met de mensen van het bestuur en de directie en willen ook nieuwe bestuurders aantrekken om onze equipe te versterken. Als er geen betrokkenheid is bij de problematieken en de zorgen van de ouders, vrees ik dat het niet lukt. In de toekomst moeten we meer gaan naar een uitgebalanceerd zorgtraject doorheen en in samenwerking met verschillende voorzieningen. We moeten een netwerkorganisatie uitbouwen om samen zo’n traject aan te bieden aan de zorgvragers.”

(Raymond Selis, MPC Terbank, Heverlee)

Personeelskengetallen

Al enkele jaren verzamelt het Vlaams Welzijnsverbond gegevens over uiteenlopende personeelsthema's bij de leden. Voorzieningen kunnen deze cijfers gebruiken voor een gericht personeelsbeleid. Aan de derde editie van de bevraging in 2009 namen 240 voorzieningen deel. Zij vertegenwoordigen samen bijna 22.000 werknemers.

| Veel deeltijds werk |

Ruim 50% van de personeelsleden werkt deeltijds: bij de mannen is dat één op vier, bij de vrouwen gaat het over bijna twee op drie. In de kinderopvang werkt 65% van het totale personeelsbestand deeltijds. Een vijfde van het personeel onderbrak zijn loopbaan via thematisch verlof of via tijdskrediet. Er wordt vooral veel tijdskrediet genomen door 50-plussers.

Werkgevers uit de welzijnssectoren moeten over de nodige managementvaardigheden beschikken om de continuïteit van de zorg te combineren met een personeelsbeleid dat aandacht heeft voor het evenwicht tussen werk en privé.

| Personeel vinden én houden |

Het personeel is gemiddeld ruim 39 jaar en de gemiddelde leeftijd neemt verder toe. 24% van het personeel was eind 2009 ouder dan 50 jaar. Eind 2007 was dit slechts 20%. Als we rekening houden met een gemiddelde uitstapleeftijd op 58 jaar, betekent dit dat bijna 1/4de van het personeel moet vervangen worden tijdens de komende 8 jaar. Nu reeds geniet 39% van het personeelsbestand vanaf 45, 50 en 55 jaar

van de extra dagen arbeidsduurvrijstelling, en binnen enkele jaren komt hier nog een grote groep bij. Een evolutie om in de gaten te houden. Om aan de personeelsbehoeften te blijven voldoen zal de sector inspanningen moeten leveren om onder meer de 50-plussers langer aan de slag te houden en de instroom van jongeren te vergroten. Zoniet dreigt er een tekort aan personeel.

Een personeelslid heeft een gemiddelde baremieke anciënniteit van 15 jaar, waarvan bijna 11 jaar bij zijn huidige werkgever: een hoge trouw aan de sector en de werkgever. Loyaal personeel met een schat aan ervaring in de sector verhoogt de kwaliteit van de zorg. Bijkomende inspanningen om de competenties op niveau te houden en aan te passen aan de evolutie van de zorg, zijn echter nodig.

| Bepaalde diversiteit |

Op het vlak van diversiteit wordt een vrij lage score behaald. Zo bestaat slechts 1,31% van het personeelsbestand uit werknemers van allochtone afkomst en vertegenwoordigen de werknemers met een arbeids handicap 0,73% van het personeelsbestand. Deze percentages stegen de voorbije jaren licht, maar toch moeten er dringend aangepaste initiatieven worden genomen om in de gesubsidieerde sector instapmogelijkheden en trajecten voor deze doelgroepen aan te moedigen. Diplomavereisten maken het voor vele allochtone jongeren vandaag bijna onmogelijk een job te krijgen in deze sectoren waar loonsubsidiëring gekoppeld is aan diploma's. Zonder aan de kwaliteit van de dienstverlening afbreuk te doen, moet naar

oplossingen worden gezocht. Ook het onderwijs moet ons voldoende goed opgeleid personeel blijven leveren voor de knelpuntberoepen.

| Individuele positionering |

Het Vlaams Welzijnsverbond wenst alle deelnemers aan de bevraging te bedanken voor hun inzet en we hopen dat de resultaten uit hun individuele positionering – met de eigen cijfers ten overstaan van de steekproef – veel inspiratie bieden bij het personeelsbeleid. In de toekomst zullen wij onze bevraging verder verfijnen, proberen we prognoses te maken en vergelijkingen we onze cijfers met gelijkaardige onderzoeken in andere sectoren.

| Info |

steven.delooze@vlaamswelzijnsverbond.be,
tel. 02 507 01 22



Sociaal recht

2010 stond in het teken van de voorbereiding voor de onderhandelingen van een nieuw Vlaams Intersectoraal Akkoord (VIA) voor de non-profitsectoren. Verder was er aandacht voor de arbeidstijdproblematiek, Sociale Maribel, Sabam, enz.

| Voorbereiding nieuw VIA |

In 2010 werden de laatste stappen in de uitvoering van het lopende VIA-akkoord (2005-2010) gerealiseerd. Daarbij denken we aan de laatste verhoging van de eindejaarspremie en de managementondersteuning. Ook de voorbereiding tot de oprichting van een volwaardig pensioenfonds voor de tweede pensioenpijler raakte in 2010 zo goed als rond.

De beide Commissies Sociale Verhoudingen hadden in 2009 al heel wat voorbereidend werk verricht voor het nieuwe te onderhandelen akkoord. In de aanloop naar de opstart van de onderhandelingen werden door de Raad van Bestuur van het Vlaams Welzijnsverbond de nodige accenten gelegd. Dit resulteerde in een prioriteitenlijst voor de werkgevers binnen VERSO, de koepel van de Vlaamse social profit. Mid-2010 kwam het overleg met de drie partijen (overheid – werkgevers – werknemers) op gang en werden de krijtlijnen waarbinnen onderhandeld kon worden door de overheid vastgelegd. De Vlaamse regering kwam eind december al met een eerste voorstel naar buiten.

Ondertussen kwamen ook de onderhandelingen op federaal niveau (gezondheidssectoren) op kruissnelheid. De betrokken ministers waren bereid om met

een beperkt budget een zogenaamd mini-akkoord te onderhandelen. De autonome revalidatiecentra, die lid zijn van het Vlaams Welzijnsverbond bereidden een goed dossier voor ter verantwoording van hun vraag naar bijkomende jobs voor het uitbouwen van een psychosociale functie. Tegen het eind van 2010 raakten de onderhandelingen van het federale mini-akkoord in een eindfase.

| Arbeidsproblematiek |

Gezien het succes van de studiedag over “Arbeids(s)t(r)ijd” binnen het Paritair Comité 319.01 op 18 maart 2009 heeft de Commissie Sociale Verhoudingen van dit paritair comité verder gewerkt aan de opvolging hiervan. Er werd een checklist uitgewerkt die de voorzieningen kan helpen hun uurroosters op te maken conform de arbeidstijdenregeling.

| Sociale Maribel |

De fondsen Sociale Maribel kregen in 2010 een belangrijke verhoging van hun middelen via de Sociale Maribel 6 en de Fiscale Maribel, die in de tweede helft van 2009 werd ingevoerd. In alle fondsen waar onze leden beroep kunnen op doen, werd het loonplafond aanzienlijk verhoogd en konden toekenningen voor onbepaalde duur gedaan worden. Op die manier werden heel wat nieuwe banen gecreëerd in onze sectoren.

| Agressiebeheersing |

Het ICOBA-team (Initiatief Competentiebevordering Agressiebeheersing) stimuleert en ondersteunt or-

ganisaties om agressie structureel en integraal aan te pakken. Daartoe organiseert men studiedagen en ondersteunt men, ook financieel, de voorzieningen die voor hun medewerkers opleidingen rond agressie organiseren. Vanaf 2010 kunnen ook leden van PC 331 beroep doen op de expertise van ICOBA. We zijn ervan overtuigd dat het team een goeie ondersteuning kan bieden aan deze voorzieningen, zoals dit al gebeurt voor de voorzieningen die ressorteren onder PC 319.01.

| Sabam |

Elke voorziening herinnert zich allicht nog de brief met verzoek tot betaling van een bijdrage voor de vergoeding voor auteursrechten voor het spelen van muziek op de werkvloer. Net als VBO en Unizo, vond ook Unisoc, de federatie van de werkgevers uit de non-profitsectoren, dat dit niet zomaar kon opgelegd worden. Dankzij intensief onderhandelen kon Unisoc, mede namens het Vlaams Welzijnsverbond, voor de non-profitsectoren een aangepaste regeling met aangepast tarief bedingen.

| Info |

Veerle Degrande en Madeleen de Roo,
stafmedewerkers sociaal recht
sociaal.recht@vlaamswelzijnsverbond.be,
tel. 02 507 01 25.

Tijdschriften

Naast het vakblad 'Tijdschrift voor Welzijnswerk' verspreidt het Vlaams Welzijnsverbond ook een elektronische nieuwsbrief 'de facto'.

| Tijdschrift voor Welzijnswerk |

De 34ste jaargang van het **Tijdschrift voor Welzijnswerk** telde 8 nummers, waarvan 3 themanummers. Het februari-nummer (nr. 305) had als thema "Beleids- en praktijkgericht onderzoek in welzijnswerk", het septembernummer (nr. 310) ging over "Loopbaanbegeleiding" (n.a.v. een Verbondsstudiedag) en het oktober-novembernummer (nr. 311) zoomde onder de titel "De verkleuring van de vergrijzing" in op de zorg voor allochtone ouderen (i.s.m. UCSIA). Ook in 2010 werd het Tijdschrift gedrukt op 1600 exemplaren.

De jaargang telde 656 blz. (612 in 2009, 600 in 2008 en 652 in 2007) met 8 edito's en 44 artikels.

In de '**Lezerskring**' werden 51 boekbesprekingen opgenomen. De rubriek '**Ethiek en zingeving**' telde 36 stukjes; 8 hiervan gingen over een nieuwe publicatie. In '**Kort genoteerd**' stonden 83 stukjes. Er werden 33 '**Publicaties**' voorgesteld. In de 'Agenda' werden 178 activiteiten kort aangekondigd en namen we 50 kaderstukjes op. De rubriek '**Uit de praktijk**', waarin kortere tekstjes vanuit de voorzieningen opgenomen worden (te lang voor 'Kort genoteerd' en te kort om als 'echt' artikel door te gaan...) verscheen in 2010 twee keer (tegenover 4 keer in 2009).

Wat het aantal artikels betreft, hadden we de voorbije jaargang opnieuw een lichte stijging (wat resulteerde in meer bladzijden), het aantal stukjes in de rubrie-

ken bleef ongeveer gelijk. Er werden iets minder publicaties voorgesteld dan de voorgaande jaren, en de bewuste 'afslanking' van het aantal aankondigingen in de Agenda (we komen van zo'n 500 aankondigingen in 2008) zette zich door.

Thematisch blijven organisatie van de zorg, onderzoek (de stijging heeft onder meer te maken met het themanummer), beleid en ethiek en zingeving de 'top' aanvoeren. Voor dit jaar komen daar de thema's arbeid en ouderenzorg bij, en ook 'migranten' scoort opvallend hoger dan de jongste jaren. Dit heeft eveneens te maken met de themanummers in 2010.

Wat de **sectoren** van het Vlaams Welzijnsverbond betreft merken we op alle vlakken een terugval. Jeugd- en kindercareer duikt naar beneden in de lijst en ook Gehandicaptenzorg valt terug op de helft van het aantal artikels van de vorige jaren. Drie artikels gingen over Kinderopvang, Gezinsondersteuning verdwijnt bijna volledig en er was in 2010 geen enkel artikel over Vrijwilligerswerk. We maakten het voorbije jaar voor het eerst ook een inhoudelijke doorlichting van de rubrieken. 30 stukjes sloten aan bij de sector Personen met een Handicap, 27 bij de (bijzondere) jeugdzorg, 21 bij gezinsondersteuning, 17 bij ouderenzorg, 14 bij kindercareer en 13 bij vrijwilligerswerk. Op deze manier wordt de terugval van de sectoren in de artikels enigszins goed gemaakt...

Wat de **auteurs** van de 44 artikels betreft, gaat het voornamelijk om onderzoekers en mensen uit de opleiding (18 artikels), 7 artikels komen uit Verbonds-

kringen (m.i.v. de bijdragen in het themanummer Loopbaanbegeleiding); 6 werden geleverd door mensen uit de sectoren; en 13 komen van 'anderen' (overheid, andere welzijnsvoorzieningen, ...).

| Info |

fons.geerts@vlaamswelzijnsverbond.be,
tel. 02 807 01 29

| E-magazine 'de facto' |

In de loop van 2010 verscheen onze elektronische nieuwsbrief 7 maal. 'de facto' komt toe bij zo'n 2500 unieke mailadressen: onze leden, diverse stakeholders en andere geïnteresseerden. Met onze nieuwsbrief staan we stil bij de ontwikkelingen, waarbij we zelf als Verbond nauw betrokken zijn of bij belangrijke zaken waarmee onze leden geconfronteerd worden.

De titels van de **edito's** spreken voor zich: "Vlaanderen moet tegen 2014 zijn terechte ambities realiseren!; Voert uw provincie een welzijnsbeleid? Ja, toch!; Vier aanbevelingen voor het non-profitakkoord; Vertrouwen is waar het om draait in hulpverlening; Resultaten halen door te vernieuwen; De sociale sector kreunt in Europa; Effectieve start van de onderhandelingen voor een nieuw non-profit akkoord."

Andere **thema's** die aan bod kwamen: innovatie, armoede, een volwaardig statuut voor onthaalou-

ders, zorgvernieuwing in de sector personen met een handicap, vrijwilligers op weg naar een betere ondersteuning, Europa, een meerjarenbudget voor onze sectoren, meersporenstrategie voor tewerkstelling in onze sectoren, managementondersteuning in welzijnsvoorzieningen, diversiteitsbeleid, agressiepreventie en coöperaties in de zorg. 'de facto' besteedt telkens ook aandacht aan de eigen studiedagen (Loopbaanbegeleiding, Zorgzame ondernemers in de zorg, opleiding overheidsopdrachten, enz.) en publicaties (Deze maand in het Tijdschrift voor Welzijnswerk) en geeft een overzicht van de verschenen Informatieven.

In de loop van 2010 werd kersvers stafmedewerker Fanny Delanghe redacteur van 'de facto' en werd een 'restyling' van de nieuwsbrief voorbereid.

| Info |

fanny.delanghe@vlaamswelzijnsverbond.be,
tel. 02 507 01 39



“Als je als bestuurder gevraagd wordt, en je vindt het project de moeite waard, dan ga je daar op in. Onze Raad van Bestuur is samengesteld uit stakeholders, de congregatie die eigenaar is van de gebouwen, vertegenwoordigers van de gebruikers en deskundigen, mensen die heel goed thuis zijn op een specifiek terrein... We hebben heel wat positieve ervaringen kunnen opdoen door te luisteren, bijvoorbeeld naar medewerkers die een bepaalde thematiek waar ze nauw bij betrokken zijn komen toelichten. Dit biedt ook de gelegenheid om hen onze appreciatie uit te drukken.”

(Renaat Vander Stock, Zonnelied, Roosdaal)

Zorginnovatie in welzijn

In Vlaanderen zijn meer dan 160.000 welzijnswerkers dagelijks in de weer om in te spelen op ondersteuningsvragen van mensen. In onze snel veranderende samenleving wordt het er niet eenvoudiger op om deze op een adequate manier in te vullen. Ook welzijnsvoorzieningen worden uitgedaagd te innoveren. Om welzijnsvoorzieningen hierbij te ondersteunen zette het Vlaams Welzijnsverbond in 2007 het project 'Zorginnovatie in Welzijn' op in samenwerking met Zorgnet Vlaanderen en Cera. Lucas staat in voor de wetenschappelijke onderbouw van het project. Weliswaar is de vaste mediapartner. Het project koos ervoor om innovatie in de eerste plaats in te zetten ten gunste van de gebruikers.

In 2010 werkte het project 'Zorginnovatie in welzijn' verschillende innovatie-instrumenten en een innovatiemethodiek uit. Deze zijn ontwikkeld en getest in samenwerking met directies, leidinggevenden, teamleden, gebruikers en bestuursleden van welzijns-

“Innoveren... stap voor stap en telkens opnieuw! Omdat we dit verplicht zijn aan mensen die om één of andere reden zorg en ondersteuning nodig hebben.”

(Lief Vanbael van Gezin en Handicap, Antwerpen)

voorzieningen uit zes sectoren: de kinderopvang, de bijzondere jeugdbijstand, de ondersteuning van personen met een handicap, het vrijwilligerswerk, de gezinsondersteuning en de ouderenzorg.

| Innovatie-instrumenten - beeld van de zorginnovator |

Op basis van onderzoek, ervaring van experts uit het veld van de jeugdhulp, de gezinsondersteuning, ondersteuning van personen met een handicap, kinderopvang, ouderenzorg en participatie van gebruikers en hun vertegenwoordigers, ontwikkelden we volgende innovatie-instrumenten:

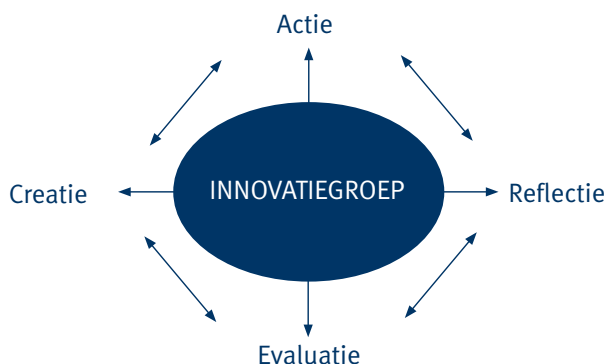
- De 'Innovatiemeter' is een online-instrument dat helpt om de sterke en minder sterke kenmerken van een voorziening in kaart te brengen. Het vergt slechts een kwartiertje de tijd en onmiddellijk wordt een samenvattend resultaat en richtinggevend advies afgeleverd.
- De instrumenten 'Hefbomen leren, samenwerken en participatie' richten en ondersteunen het groepsproces waarlangs men aan de hand van gezamenlijke actiepunten, leer-, samenwerkings- of participatiecapaciteit gaat versterken;
- De 'Beslissingshulp uitdagingen' helpt om belangrijke uitdagingen te identificeren;
- De 'Checklist zorginnovatie' biedt een overzicht van de voornaamste succesfactoren in innovatieprocessen.

De instrumenten zijn terug te vinden op de website www.zorginnovatie.be.



| Innovatiemethodiek |

Onderzoek naar goede praktijken van zorginnovatie leerde dat succesvolle veranderingsprocessen minstens vier proceskenmerken bevatten: (1) leren en kennisdelen, (2) samen doelgericht en gecoördineerd handelen, (3) samen stilstaan, overleg en participatie en (4) evalueren en corrigeren. Deze kenmerken spelen een centrale rol in de CARE-methodiek (K. Hermans, 2008)



De innovatiemethodiek is uitvoerig omschreven in het praktijkboek 'Zet je licht op groen voor zorginnovatie', dat ook gratis te downloaden is van zorginnovatie.be. De boekjes kunnen ook besteld worden per mail bij post@zorginnovatie.be.

| Innovatiedagen |

Via 5 provinciale zorginnovatiedagen promootten we de innovatie-instrumenten en -methodiek. 345 leidinggevendenden, stafmedewerkers en medewerkers uit welzijnsvoorzieningen, gebruikers en vertegenwoordigers van gebruikersorganisaties en geïnteresseerden uit beleid en onderwijs namen aan deze dagen

deel. We spoorden de deelnemers aan om met de innovatiemeter aan de slag te gaan in de eigen voorziening. Als extra stimulans om de innovatiemeter in te vullen, deed Cera een projectoproep: 'Laat je stimuleren om te innoveren.' Achttien welzijnsvoorzieningen ontvingen een stimuleringspremie van 1.000 euro voor de uitwerking van hun zorginnovatieproject en uit de laureaten werden zes voorzieningen geselecteerd die gedurende 3 dagen zorginnovatie-experten over de vloer krijgen om de innovatiemethodiek op de werkvloer toe te passen.

| Iedereen Wij. Welzijnswerkers doen appel op samenleving |

Op 15 september 2010 presenteerden we de resulta-

ten van de innovatiemeter op een persconferentie in aanwezigheid van minister Vandeuren. 500 welzijnswerkers vulden de innovatiemeter in. Hieruit blijkt dat 'zorg op maat' en 'competente medewerkers' de topprioriteiten zijn voor de toekomst. (Zie tabel)

Zorg op maat kent een zeer ruim draagvlak, maar dit naar de praktijk vertalen blijkt niet zo eenvoudig. Hier scoren participatie en netwerken eerder zwak. Net deze twee hefboomen zijn essentieel en noodzakelijk om zorg op maat in de toekomst nog beter te realiseren. Een oproep werd gelanceerd om meer aandacht te besteden aan de interculturalisering van de zorg en we deden een appel op de samenleving om mee verantwoordelijkheid op te nemen in de zorg voor de medemens. Een oproep die wordt gedeeld door minister Vandeuren.

Uitdaging	Procent	Rangorde
Zorg op maat	63,73	1
Competente en geëngageerde medewerkers	51,3	2
Inclusie	28,46	3
Partnerschap met de gebruiker	25,45	4
Overheidsregulering	15,43	5
Diversiteit en interculturalisering	15,23	6
Vereenzaming en individualisering	14,63	7
Vrijwilligerswerk verandert	12,22	8
Dualisering	11,62	9
Gezinsinstabiliteit	9,62	10
Verantwoording	6,61	11
Verwetenschappelijking en medicalisering	6,41	12
Vermarkting van de zorg	6,01	13
Onzekerheid en zingevingsvragen	4,41	14

“We zullen als samenleving onze verantwoordelijkheid moeten nemen en de relatie zorgvrager-zorgverstreker aanvullen. Dat engagement vereist ondersteuning door de overheid. Ondersteuning in de vorm van bijvoorbeeld het aanreiken van innovatieve hulp.”

Minister Jo Vandeurzen op de persconferentie op 15 september 2010





| Continuering van het project |

Vanaf 1 september 2010 werd het project Zorginnovatie verder gezet door Lucas. Lucas neemt de coördinatie op van de vervolgtrajecten die door de stuurgroep werden goedgekeurd. Hiermee wil men tegemoet komen aan de verzuchting die vanuit de reflectiegroep werd verwoord. De instrumenten zijn er, maar nu de implementatie ervan in de voorzieningen moet gebeuren, zal de nood aan ondersteuning manifester worden. Ook zal het een grote uitdaging worden om het innovatieproject tot op de werkvloer van de welzijnsvoorzieningen en –diensten te laten doordringen.



Het vervolgtraject ziet er grosso modo als volgt uit:

- Begeleiding van de zes voorzieningen die geselecteerd werden uit de laureaten van de Cera-stimuleringsprijs.
- Aanspreekpunt, communicatie en onderhoud website. Dit traject heeft tot doel de website zorginnovatie.be te onderhouden, de 6 begeleidingen te valoriseren en een aanspreekpunt voor zorginnovatie en een hulplijn voor de innovatiemethodiek te installeren.
- Ontwikkeling en verankering van een vormingsprogramma over zorginnovatie. Er wordt naar gestreefd om het vormingsprogramma te borgen in de naschoolse vormingsprogramma's van geïnteresseerde hogescholen.

Lucas zal over het vervolgtraject 'Zorginnovatie in Welzijn' verder informeren via een Nieuwsbrief.

| Info |

linda.beirens@vlaamswelzijnsverbond.be,
tel. 02 507 01 31,
of via www.zorginnovatie.be.



Net zoals in de scoebidoe veelkleurige draden samengevlochten worden tot een sterker geheel, komen in het Vlaams Welzijnsverbond initiatiefnemers, voorzieningen en sectoren samen om zo met meer kracht te werken aan welzijn. Ieder behoudt zijn kleur en eigenheid, maar het geheel is duidelijk meer dan de som van de delen. Verbondenheid geeft kracht. Samenwerking leidt tot meer welzijn...



Guimardstraat 1, 1040 Brussel
Tel. 02 511 44 70 | Fax 02 513 85 14
post@vlaamswelzijnsverbond.be
www.vlaamswelzijnsverbond.be