



# Jaarverslag 2011

## | INHOUD |

Woord vooraf	2
Samen ondernemer in welzijn	4
Beheersorganen	6
Standpunten 2011	8
Cursus nieuwe directies	9
Organogrammen (medewerkers en vergaderstructuur)	10

## | SECTOREN |

Bijzondere Jeugdbijstand	13
Gezinsondersteuning	16
Kinderopvang	18
Ondersteuning van Personen met een Handicap	21
Vrijwilligerswerk	26

## | INTERSECTORAAL |

Commissie Kwaliteit	29
Commissie MVO	31
Commissie Personeelsmanagement	33
Ethiek en Zingeving	35
Financieel	37
Integrale Jeugdhulp	39
Pastoraal	40
Personeelskettingen	41
Sociaal Recht	42
Tijdschriften	44
Zorginnovatie	46

# Jaarverslag 2011



## Een boeiend en uitdagend jaar!

*2011 is voor het Vlaams Welzijnsverbond weer een druk, maar boeiend jaar geweest. Er zijn de wekelijks of maandelijks geplande overlegmomenten, de vergaderingen van het Bestuur, het Bureau, de directiecomités van de sectoren, de coördinatiecomités, de vormingsdagen... allemaal samenkomsten of initiatieven om de belangen van de aangesloten organisaties in het brede welzijnswerk optimaal te behartigen.*

### | Het VIA-akkoord |

Heel belangrijk was het afsluiten van het VIA-akkoord, dat de afspraken regelt tussen de organisatoren in de non-profitsector, de werknemers en de overheid. Aan het akkoord ging een lange voorbereidingsperiode vooraf. Het belang ervan blijkt ook uit de omvang van het financiële kader: het gaat over een totaal budget van 210 miljoen euro, en is van toepassing op ongeveer 150.000 personeelsleden.

Met dit akkoord werden heel belangrijke maatregelen in het vooruitzicht gesteld, die betrekking hebben op de werkdruk en het verbeteren van de kwaliteit; een

managementbudget dat met een kwart toeneemt; het aantrekkelijker maken van het beroep in de sector via onder meer de verbetering van de arbeidsvoorwaarden; de vorming, instroom en doorstroom van het personeel; en het versterken van het arbeidsvolume: tegen 2015 zullen volgens dit akkoord 2500 extra voltijdse werkplaatsen gecreëerd worden.

Het afsluiten van zo'n akkoord is mogelijk dankzij bekwame onderhandelaars, een goede verstandhouding tussen werkgevers- en werknemersorganisaties en een constructieve dialoog met de overheid.

### | De uitdagingen blijven groot |

De uitdagingen in de welzijnssector blijven groot: we evolueren immers verder naar een maatschappij waarin de zorgsector steeds belangrijker wordt, onder meer omwille van de vergrijzing, de complexiteit en de individualisering van de samenleving. Het aanreiken van die zorg gebeurt vandaag-de-dag daarenboven in een economische en financiële crisis, wat ook de overheid voor de uitdaging stelt haar belangrijke taak van financiële ondersteuning van de non-profitsector te blijven waarmaken in deze moeilijker context. Die blijvende steun van de overheid is van zeer groot belang.

Het Vlaams Welzijnsverbond heeft samen met andere organisaties al herhaaldelijk gewezen op het gevaar van de commercialisering in onze sector. Zonder twij-

fel zal meer ruimte voor het pure winststreven immers inhouden dat de zorginitiatieven zich vooral gaan richten op cliënten die kapitaalkrachtig zijn en situaties waar de zorgbehoefte niet te groot is, met het gevolg dat niet-commerciële voorzieningen de moeilijkste situaties zullen moeten opvangen.

Een even grote uitdaging bestaat in het aantrekken van nieuwe medewerkers in de sector. Op basis van onze bevraging over de personeelskengetallen, weten we dat de sectoren sterk blijven groeien. Als we weten dat het personeel meer deeltijds gaat werken en de gemiddelde leeftijd blijft stijgen, berekenden we dat we de komende jaren op zoek moeten naar zeker 13.500 nieuwe medewerkers! Met schoolverlaters alleen kan dit tekort niet aangevuld worden; ook 40- en 50-plussers zijn welkom in de welzijnssector.

Deze uitdaging motiveert om positieve acties te ondernemen. Samen met de overheid, die hiervoor zelfs een zorgambassadeur in dienst nam, werkt het Vlaams Welzijnsverbond aan het imago van de welzijns- en gezondheidssector. De verantwoordelijken van de voorzieningen knopen loopbaangesprekken aan met hun medewerkers en zoeken naar vernieuwde vormen van arbeidsorganisatie. De schaarste aan personeel daagt de voorzieningen uit om de drempels voor de instroom te verlagen, zodat ook mensen uit kansengroepen kunnen groeien in een job binnen de sector.

### | Goede service en visieontwikkeling is prioritair |

Goede service aan onze aangesloten leden is en blijft een prioriteit. Tegelijkertijd willen we werken aan een sterke visieontwikkeling op belangrijke domeinen zoals diversiteit, samenwerking, inclusie en de ethische onderbouw van ondernemen in zorg.

We zijn gelukkig en fier dat we zoveel mensen bij dit waardevolle en maatschappelijk belangrijke werk kunnen betrekken. "Alles van waarde is weerloos", zegt dichter Lucebert. Wij willen de weerlozen meer waarde, meer stem geven. En op die manier ook een gelukkiger samenleving bevorderen. Aan allen die hieraan meewerken, onze hartelijke dank!

*Frank Cuyt, algemeen directeur  
Jan Renders, algemeen voorzitter*

# Samen ondernemer in welzijn

*Het begrip ‘ondernemen’ kwam in 2011 in diverse beleidsnota’s aan bod. Het credo bij de Vlaamse overheid luidt: meer doen met dezelfde middelen. Men wenst zo efficiënt en zo effectief mogelijk te werken en pleit voor gedragsverandering: de voorzieningen moeten nog meer open staan voor flexibiliteit en innovatie. We wensen niet enkel meer zorg, maar ook andere zorg. Daarom startte het Vlaams Welzijnsverbond op de algemene ledenvergadering van 17 mei 2011 een campagne op rond ondernemerschap in welzijn. Er werden in dit kader twee studiedagen georganiseerd en het thema wordt ook behandeld binnen de commissie sociaal ondernemen in de sector ondersteuning personen met een handicap. In 2011 én 2012 wordt naarstig verder gewerkt aan een visietekst over ‘ondernemen in welzijn’.*

## | De campagne “Samen ondernemer in welzijn” |

Het Vlaams Welzijnsverbond legt de nadruk op de eigen verantwoordelijkheid van mensen, naast de rol van de overheid. Ondanks de problemen waarmee mensen kampen, moeten zij hun toekomst in eigen handen nemen. Mensen moeten voor hun eigen leven verantwoordelijk blijven en de overheid moet hen daarbij helpen. Het is dus niet aan de overheid om het aanbod te organiseren. De overheid moet onderlinge solidariteit in een zorgzame samenleving aanmoedigen en moet private initiatieven daartoe ondersteunen. Het privaat initiatief in welzijn is niet de onderaannemer van een overheidsbeleid, maar is de onvervangbare schakel op het middenveld tussen overheid en burger.

Goed geïnformeerd, nabij, betrokken en gelijkwaardig ten aanzien van de cliënt geven welzijnswerkers

het beste van zichzelf in het direct contact met wie op hen een beroep doet. Winst mag nooit de leidraad worden van de zorg en zorg kan nooit volledig aan de markt worden overgelaten. Uiteraard moet goede zorg op een efficiënte en effectieve manier worden georganiseerd. Met schaarse middelen zal een ondernemer in de zorg erg zorgvuldig omgaan. Over de muren van organisaties en sectoren heen moet werk gemaakt worden van integrale zorg, voor iedereen toegankelijk, betaalbaar en kwaliteitsvol.

Het startschot van de campagne “Samen ondernemer in welzijn” werd gegeven op de algemene ledenvergadering van 17 mei 2011, met onder meer een toespraak door premier Yves Leterme en een videoboodschap van Europees President Herman Van Rompuy, die vanuit Europees perspectief een visie op het thema ondernemen in de zorg schetste.

## | Coöperatieve vennootschappen: ook iets voor ondernemers in welzijn? |

Op dinsdag 7 juni 2011 organiseerden we in Schaarbeek een eerste studiedag rond coöperatieve vennootschappen. Een honderdtal deelnemers waren erg geïnteresseerd en nieuwsgierig naar de mogelijkheden van coöperaties in de zorg. De vereniging zonder winstoogmerk (vzw) is op dit moment de meest voorkomende vennootschapsvorm in de Vlaamse welzijnssector, maar er wordt, door onder andere de druk op de sector, de Europese wetgeving, het marktdenken en de interesse van commerciële bedrijven en zelfstandigen, met de regelmaat van de klok vanuit bepaalde kringen een pleidooi gehouden om commerciële initiatieven alle kansen te geven om activiteiten in zorg en welzijn te ontwikkelen. Zijn coöperaties een gepaste reactie op deze evolutie?



Het Vlaams Welzijnsverbond wenst geen concurrentie in welzijn en schrijft in zijn opdrachtsverklaring (2008) dat bij het werken aan welzijn winst maken niet de drijfveer mag zijn van de initiatiefnemers die lid zijn van onze vereniging. Maar ondertussen zien we dat het aantal commerciële initiatieven in grote subsectoren zoals de kinderopvang en ouderenzorg toeneemt. Daarom ging het Vlaams Welzijnsverbond op zoek naar een gepaste reactie. Ondanks onze overtuiging dat de vzw een uitstekende rechtsvorm is voor de organisatie van welzijnsinitiatieven, leerden we de coöperatieve vennootschap kennen. Een coöperatieve vennootschap (al dan niet met sociaal



Anita Farouk  
begeleider

Josef Bakkers  
legistiek medewerker

oogmerk) heeft immers karakteristieken die nuttig kunnen zijn voor de social profit.

Om deze reden hebben we, samen met ARCO, CERA en CoopConsult, een studiedag georganiseerd rond dit thema en hebben we welzijnsvoorzieningen laten kennismaken met deze ondernemingsvorm aan de hand van enkele praktijkvoorbeelden en workshops.

## | Samen staan we sterker! |

In het werkveld ontstaan meer en meer samenwerkingsverbanden tussen voorzieningen, maar ook

netwerken rond een cliënt of netwerken tussen hulpverleners stimuleren tot samenwerking. Terwijl een zorgvoorziening in het verleden nog relatief autonoom kon werken, dwingen de omstandigheden (economische, overheidsbeleid, efficiëntiewinst, zorgcontinuïteit, e.a.) haar er nu toe om meer en meer de kaart van de samenwerking met andere initiatiefnemers te trekken. Het gaat hierbij niet enkel om samenwerken binnen de eigen sector, maar ook met andere sectoren zoals onderwijs, huisvesting, enz. Door samen te werken realiseren we meer integrale zorg, die een brug spant tussen welzijnszorg, gezondheidszorg en onderwijs.

Samenwerking beoogt voor alle partners een meerwaarde. Een samenwerkingsverband wordt meestal opgericht vanuit het belang van de organisatie en met als doel om continue zorg te bieden voor de gebruikers. Ook voor de medewerkers, leden van de raden van bestuur en de directies kunnen samenwerkingsverbanden heel wat efficiëntiewinst opleveren. Toch biedt het creëren van samenwerkingsverbanden geen oplossing voor elk probleem. Het Vlaams Welzijnsverbond vindt het thema 'samenwerken' in het kader van de campagne 'Samen ondernemer in welzijn' belangrijk: de opdracht van de ondernemers in de zorg stopt immers niet aan de voordeur van de eigen voorziening. Samen staan we sterker om een betere zorg te realiseren voor elke cliënt!

Op 30 november 2011 ging onder het motto 'Samen staan we sterker!' de tweede studiedag van de campagne door. Zo'n 130 geïnteresseerde deelnemers luisterden naar een inleiding van voorzitter Jan Renders, die het belang van samenwerken belichtte. Daarna presenteerde Steven De Looze, stafmedewerker financieel beleid bij het Vlaams Welzijnsverbond, de resultaten van de bevraging bij onze leden naar de verwachtingen over samenwerken. We komen tot een aantal opvallende vaststellingen: vandaag maakt reeds 77% van de voorzieningen deel uit van een samenwerkingsverband. 57% van deze samenwer-

kingsverbanden telt meer dan 5 partners. Het gaat hierbij voornamelijk om partners uit dezelfde sector en uit andere sectoren binnen welzijn en gezondheid. Het gaat vooral om samenwerking van onbepaalde duur en de meeste samenwerkingsverbanden concentreren zich op materies rond ICT, vorming, training en opleiding (VTO), kwaliteitsbeleid, algemeen management en HRM.

Verder werd tijdens deze studiedag ingezoomd op de verschillende vormen van samenwerking, over visie en strategie, rollen en posities, enz. In de namiddag werd dit theoretische luik getoetst aan goede praktijkvoorbeelden.

## | Commissie sociaal ondernemen |

Binnen de sector Ondersteuning van Personen met een Handicap werd een eigen commissie opgestart over 'sociaal ondernemen'. Bedoeling is om eerst tot een definitie te komen en daarna het thema verder te exploreren, onder meer in verband met het werken met beheersovereenkomsten. De bevindingen van de commissie worden in 2012 via een studiedag gedeeld met de leden.

## | Vervolgtraject in 2012 |

Ook in 2012 werken wij verder aan dit thema en komt er een derde intersectorale studiedag rond efficiëntie en effectiviteit en krijgt onze visie over 'ondernemen in welzijn' verder vorm.

### INFO:

- fanny.delanghe@vlaamswelzijnsverbond.be, tel. 02 507 01 39 en
- steven.delooze@vlaamswelzijnsverbond.be, tel. 02 507 01 22

## | Strategische adviesraad Welzijn, Gezondheid en Gezin (SAR WGG) |

De SAR WGG adviseert de Vlaamse overheid op het strategische niveau. Dit wil zeggen dat de SAR WGG adviezen uitbrengt over de algemene beleidslijnen en decreten, maar ook over belangrijke besluiten. Dit kan op vraag van de Vlaamse regering zijn of uit eigen beweging. In 2011 werden 40 vergaderingen en overlegmomenten afgewerkt. Zo waren er 9 raadsvergaderingen, 19 werkgroepvergaderingen en 3 hoorzittingen. Het Vlaams Welzijnsverbond zetelt in de SAR WGG: Frank Cuyt is aanwezig tijdens de raadszittingen en Fanny De Langhe volgt de werkgroepvergaderingen.

In 2011 bestond de bijdrage van het Vlaams Welzijnsverbond uit het mee adviseren van het eindrapport persoonsgebonden budget, het voorontwerp van decreet Vlaamse Sociale Bescherming, het decreet voorschoolse kinderopvang, de discussienota Programmatie in de woonzorg, de dienstencheques in de zorg, de conceptnota 'Groepen van Assistentiewoningen' en van het voorontwerp decreet houdende bepalingen van de aanpassing van begroting 2011 en 2012. Daarnaast maakt de SAR WGG ook proactieve adviezen, waar het Vlaams Welzijnsverbond ook zijn rol in opneemt. In 2011 gingen deze adviezen over 'Marktwerking en commercialisering in de Zorg voor ouderen', 'Maatschappelijk Verantwoorde Zorg' en 'Integrale Zorg'.

Voor meer informatie over de werking van de SAR WGG, kan je terecht op hun website (<http://www.sarwgg.be/sarwgg>) en de volledige werkzaamheden van de SAR WGG kan je nalezen in hun jaarverslag 2011.

### INFO:

fanny.delanghe@vlaamswelzijnsverbond.be,  
tel. 02 507 01 39

# Beheersorganen

*De Statutaire Algemene Vergadering van de vzw ging door op 17 mei 2011 en werd gevolgd door de feestzitting naar aanleiding van het afscheid van Theo Rombouts na acht jaar voorzitterschap. Er werd op 27 september een bijzondere algemene vergadering gehouden over het nieuwe VIA-akkoord. De Raad van Bestuur vergadert maandelijks en wordt telkens voorbereid door een Bureauvergadering.*

## | Algemene Vergadering |

Op dinsdag 17 mei 2011 ging in de Koninklijke Bibliotheek te Brussel de statutaire algemene vergadering van het Vlaams Welzijnsverbond en de feestzitting naar aanleiding van het afscheid van voorzitter Theo Rombouts door. Er was een grote opkomst van onze eigen leden en van externe genodigden. Theo Rombouts was de voorbije 8 jaar voorzitter en werd uitgebreid bedankt voor zijn jarenlange inzet en bijdrage aan het Vlaams Welzijnsverbond. Premier Yves Leterme was te gast met een toespraak over 'Ondernemen in de zorg' en Europees President Herman Van Rompuy belichtte in een filmfragment het thema ondernemen in de zorg vanuit een Europees perspectief.

Tijdens deze bijeenkomst werd de aftrap gegeven voor de nieuwe campagne waarmee het Vlaams Welzijnsverbond het thema 'Samen ondernemer in welzijn' op de agenda van de sector zet. Het credo bij de Vlaamse overheid luidt op dit moment: meer doen met dezelfde middelen. Men wenst namelijk zo efficiënt en zo effectief mogelijk te werken. Het gedrag moet veranderd worden en we moeten nog meer open staan voor flexibiliteit en innovatie. Wij wensen niet enkel meer zorg, maar ook andere zorg.

## | Raad van Bestuur |

De Raad van Bestuur heeft een aantal **vaste agendapunten**. Zo is er telkens aandacht voor de actualiteit uit de verbondssectoren. In 2011 ging het onder meer over bijkomend personeel en het Perspectiefplan 2020 voor de sector Ondersteuning van Personen met een Handicap, over leerzorg en trajectbegeleiding. Er was aandacht voor seksueel misbruik in voorzieningen, de intersectorale toegangspoort integrale jeugdhulp, hulpverlening aan jongvolwassenen en de samenstelling van het raadgevend comité Jongerenwelzijn. Het decreet kinderopvang, het werknemersstatuut voor onthaalouders, de zelfstandige kinderopvang en de inclusieve opvang kwamen aan bod. De nieuwe subsidiëring van het autonoom vrijwilligerswerk werd besproken, evenals de nieuwe regelgeving voor de CKG, een decreet voor de CIG, de plaats van de Vertrouwenscentra in de Integrale Jeugdhulp, en kwaliteitsindicatoren in de jeugdzorg.

Uiteraard worden de VIA-onderhandelingen en de werkzaamheden van onze commissies sociale verhoudingen en de paritaire comités (PC 319, PC 331 en PC 330) op de voet gevolgd. Er was onder meer aandacht voor de hernieuwing van de mandaten in het paritair comité 319.01. Verder worden de ontwikkelingen rond de Sociale Maribel opgevolgd en is er op de Raad van Bestuur ook telkens aandacht voor nieuws van de leden.

Volgende **thematische besprekingen** kwamen in 2011 aan bod: flankerende maatregelen voor loopbaanbegeleiding; vergrijzing; laatmoderniteit en zorg voor welzijn; het ontwerpdecreet pleegzorg; de stijgende

instroom van jongeren naar de jeugdhulp en elementen voor een samenwerking tussen de banken en het welzijnswerk. Een gezamenlijk standpunt van Landelijke KO, kinderopvang KAV en Vlaams Welzijnsverbond in verband met de onthaalouder werd voorbereid en er werden standpunten ingenomen over het nieuwe voortraject in de sector Ondersteuning van Personen met een Handicap en over het voorontwerp van decreet voorschoolse kinderopvang. De Verbondsactie in het kader van het Europees jaar van de vrijwilliger werd besproken. Op 22 november kreeg de Raad van Bestuur een toelichting bij de beleidsprioriteiten 2011-2012 door Jo Vandeurzen, Vlaams minister van Welzijn, Volksgezondheid en Gezin.

De Raad van Bestuur hield zich uiteraard bezig met de **statutaire bevoegdheden**: de voorbereiding van de Statutaire algemene vergadering van 17 mei 2011 en de zoektocht naar een nieuwe voorzitter; men bereidde de jaarrekeningen voor en benoemde de bedrijfsrevisor voor 2011-2012-2013; de ledenbijdrage voor de nieuwe erkenningsvorm DIO werd gestemd. Diverse personeelsaangelegenheden, zoals de tijdelijke inzet van extra personeel, kwamen aan bod. De vertegenwoordiging van het Verbond in de Raad van Bestuur en de Algemene Vergadering van het 'Kenniscentrum Sociaal Europa' (nieuwe naam voor Kleis), alsook de participatie van het Verbond aan het Steunpunt Jeugdhulp werd besproken. Diverse standpunten (zie verder) werden voorbereid. Op 23 september werd Jan Renders verkozen als algemeen voorzitter.

Verder was er **aandacht** voor het opzetten van een nieuwe website voor het Verbond, voor actief plura-

lisme, de Vlaamse begroting 2012, de vernieuwing van het Tijdschrift voor Welzijnswerk, de deelname aan de 'dag van de zorg' op 18 maart 2012 en de personeelskenmerken. De reflectienamiddag over ondernemen in de zorg o.l.v. Raf De Rycke werd opgevolgd en er werd overlegd met de onderwijssector over de opleiding voor opvoeder in het hoger beroepsonderwijs niveau 5. Er werd een houding bepaald ten aanzien van onaangekondigde inspecties, de nieuwe regelgeving voor de CKG's en de Maatschappelijke beleidsnota Jeugdzorg. De wijzigingen inzake brugpensioen en tijdskrediet in het federaal regeerakkoord werden besproken, alsook de impact van de interne staatshervorming op welzijns- en gezondheidsinitiatieven. Zo worden de revalidatiecentra Vlaamse bevoegdheid. De petitie tegen racisme van Hand in Hand werd ondertekend. Tenslotte kwam ook de kunstwerkenorm bij de bouw van welzijnsvoorzieningen en de hernieuwing van de erkenning voor het afleveren van fiscale attesten aan bod. De eerste stappen werden gezet voor de voorbereiding van een Verbondsmemorandum naar aanleiding van de gemeenteraads- en provincieraadsverkiezingen in 2012.

### | Samenstelling Raad van Bestuur (31 december 2011) |

Cautereels Leen, Cayzeele Urbain, Colemont Leen, Colson Marc, Craeghs Cyriel, Dayers Kristin, De Keyser Ria, De Kort Hubert, De Moor Ann, De Rijck Ann, De Smedt Jan (Sectorvoorzitter Vrijwilligerswerk), De Wever René, Delaruelle Hendrik (Sectorvoorzitter Ondersteuning Personen met een Handicap), Huys Evelyn (Sectorvoorzitter Gezinsondersteuning),



Lambrechts Saskia (Sectorvoorzitter Kinderopvang), Maertens Filip (Sectorvoorzitter Bijzondere Jeugdbijstand), Massart Bart, Raymaekers Luc, Renders Jan (Algemeen Voorzitter), Roctus Karine, Rombaut Marleen, Rymenants Ilse, Stock Luc, Timmerman Richard, Van Cutsem Anne, Van Parijs Pascal, Verbeek Willy, Verwilt Mireille. Als expert, vertegenwoordiger of waarnemer: Buckinx Kris, Feskens Johan, Verbeek Viviane, Verhoeven Dominic.

# Standpunten en persberichten van het Vlaams Welzijnsverbond

*Volgende algemene standpunten en persberichten werden in 2011 gepubliceerd op onze website. Daarnaast namen ook de sectoren eigen standpunten in en werden onder meer ook via de editoriaals van het Tijdschrift voor Welzijnswerk ingegaan op de actualiteit en werden meningen en standpunten geformuleerd. We konden ons in 2011 verheugen op heel wat weerklank in de nationale pers.*

**23/02/2011:**

## **Eerste stap in wegwerken personeelstekort gehandicaptensector**

Bericht naar aanleiding van het akkoord dat de vakbonden en de werkgeversorganisaties VSO, PPG en Vlaams Welzijnsverbond sloten met minister van Welzijn Jo Vandeurzen voor 500 extra arbeidsplaatsen om de structurele personeelstekorten in de sector van personen met een handicap weg te werken.

**04/03/2011:**

## **Vlaams Welzijnsverbond verwelkomt extra ondersteuning voor het vrijwilligerswerk**

Het Vlaams Welzijnsverbond pleit voor een verbetering van de werkingstoelage en een beperkte personele omkadering voor de coördinatie en de ondersteuning van de autonome vrijwilligersorganisaties. Wij verwelkomen elke stap voorwaarts die daarin wordt gezet en steunen minister Vandeurzen in zijn intentie om de vrijwilligers te versterken.

**17/05/2011:**

## **Het Vlaams Welzijnsverbond lanceert de campagne ‘Samen ondernemer in welzijn’**

Tijdens de Algemene Vergadering wordt de aftrap gegeven voor de nieuwe campagne waarmee het Vlaams Welzijnsverbond het thema ‘Samen ondernemer in welzijn’ op de agenda van de sector zet. In dit kader plannen we drie studiedagen: over coöperatieve vennootschappen, over samenwerking en in het voorjaar van 2012 over efficiëntie en effectiviteit.

## **24/05/2011: Voorontwerp decreet voorschoolse kinderopvang**

Reeds in juni vorig jaar bepaalde het Vlaams Welzijnsverbond haar standpunt over een kaderdecreet Kinderopvang. Nu een voorontwerp van decreet voorligt, toetste het directiecomité deze tekst aan haar standpuntnota.

## **20/10/2011: Kritiek van het Vlaams Welzijnsverbond op de kindpremie**

Het ontwerpdecreet Vlaamse Sociale Bescherming bevat onder meer een nieuwe financiële ondersteuning van kinderen. In een persbericht maakte het Vlaams Welzijnsverbond zijn vragen bij deze ‘kindpremie’ bekend.

## **27/10/2011: 200.000 vrijwilligers worden beloond voor hun inzet**

Voor de erkende autonome vrijwilligersorganisaties komt er vanaf 2011 bijna 400.000 euro extra bovenop de huidige subsidie van 1 miljoen euro. In een persbericht drukte het Vlaams Welzijnsverbond zijn tevredenheid uit, dat na de aanpassing van het decreet in april 2009 er nu ook een financiële inspanning gedaan wordt om de organisaties meer mogelijkheden te geven.

**08/11/2011:**

## **Vlaams Welzijnsverbond zoekt 13.500 mensen**

Uit cijfers van het Vlaams Welzijnsverbond blijkt dat er de komende 10 jaar 13.500 personeelsleden nodig zijn bij de leden uit de sectoren ondersteuning van personen met een handicap, kinderopvang, gezinsondersteuning, bijzondere jeugdbijstand en vrijwilligerswerk.

**29/11/2011:**

## **De versnippering voorbij! 77% van de welzijnsvoorzieningen werken samen!**

Naar aanleiding van de campagne ‘Samen ondernemer in welzijn’ deed het Vlaams Welzijnsverbond een bevraging over samenwerking in de welzijnssector. Vandaag maakt reeds 77% van de voorzieningen deel uit van een samenwerkingsverband. De meeste werken samen rond ICT, vorming, training en opleiding, kwaliteitsbeleid, algemeen management en HRM.

**12/12/2011:**

## **Het Vlaams Welzijnsverbond wil vraaggestuurd werken voor personen met een handicap in een inclusieve samenleving**

Op 8 december 2011 gaf het Vlaams Welzijnsverbond het startschot van een 4-daagse themareeks rond ‘perspectief 2020’, het ambitieuze plan van minister Vandeurzen voor personen met een handicap. Aan de hand van praktijkvoorbeelden uit binnen- en buitenland willen wij de hele sector uitdagen om tegen 2020 vraaggestuurd te werken in een inclusieve samenleving.



# Cursus nieuwe directies

*Het Vlaams Welzijnsverbond organiseerde in het voorjaar van 2011 een cursus voor nieuwe directies, waarin een aantal grote topics werden behandeld die verband houden met het bestuur van een welzijnsvoorziening. In een vierdaagse gaven we een initiatie over een aantal grote bestuursdomeinen waarmee leidinggevendenden binnen de welzijnssector in contact komen. Er namen een 50-tal leidinggevendenden deel.*

## | Besturen, een vak apart

We startten de cursus met het thema “besturen, een vak apart”. Jan Verbanck van VOCA Training & Consult had het eerst over de raad van bestuur in de welzijns- en gezondheidszorg: wat is zijn opdracht, welke types bestaan er en hoe kan de werking bevorderd worden? Daarna was er aandacht voor de opdrachtsverklaring, en hoe men hiermee aan de slag kan gaan, en voor netwerking, waarbij we op zoek gingen naar succesfactoren en valkuilen bij netwerking en samenwerking.

## | De sectoren, nu en later |

Op dag 2 werd gestart met een toelichting door Frank Cuyt over het overheidsbeleid in de welzijnssectoren en welke rol het Vlaams Welzijnsverbond hierbij kan spelen. Vervolgens werd ingezoomd op de huidige regelgeving in de verschillende sectoren. We konden hiervoor rekenen op de medewerking van enkele vooraanstaande sprekers van de bevoegde agentschappen. Een laatste onderdeel van deze dag was gewijd aan de nieuwe ontwikkelingen die er in elke sector zitten aan te komen.

## | Financieel beleid |

Het financiële aspect is uiteraard belangrijk voor de werking van elke welzijnsvoorziening. Daarom werd er een volledige dag aan gewijd. We begonnen met een toelichting over de subsidiëring binnen de verschillende sectoren, waarbij we opnieuw konden rekenen op de medewerking van enkele specialisten van de bevoegde agentschappen. Vervolgens lichtten enkele medewerkers van het Agentschap VIPA de regelgeving voor het verkrijgen van subsidies voor infrastructuur toe. In de namiddag werden een aantal uiteenlopende thema's behandeld, zoals de boekhouding voor een VZW, de financiële analyse van de jaarrekening, de fiscaliteit van een VZW en de wetgeving overheidsopdrachten.

## | Personeel: een uitdaging! |

Het personeel is voor een voorziening natuurlijk het belangrijkste ‘kapitaal’. Uit onze bevraging naar de personeelskengetallen leren we dat meer dan de helft van het personeelbestand deeltijds werkt. Dit was meteen ook de invalshoek voor deze dag, met als eerste een toelichting door Wim Depondt van SSC (Sociaal Secretariaat Caritas). Daarna werd er per paritair comité ingezoomd op een aantal specifieke items en kwam men vanuit het VSPF (Vlaamse Social-Profitfondsen) toelichting geven over de sociale maribel. Als afsluiter van deze cursus was er een geanimeerde bespreking rond overleg met personeel(svertegenwoordigers) door professor Luc Derijcke (UAMS – Management School Universiteit Antwerpen).

### INFO:

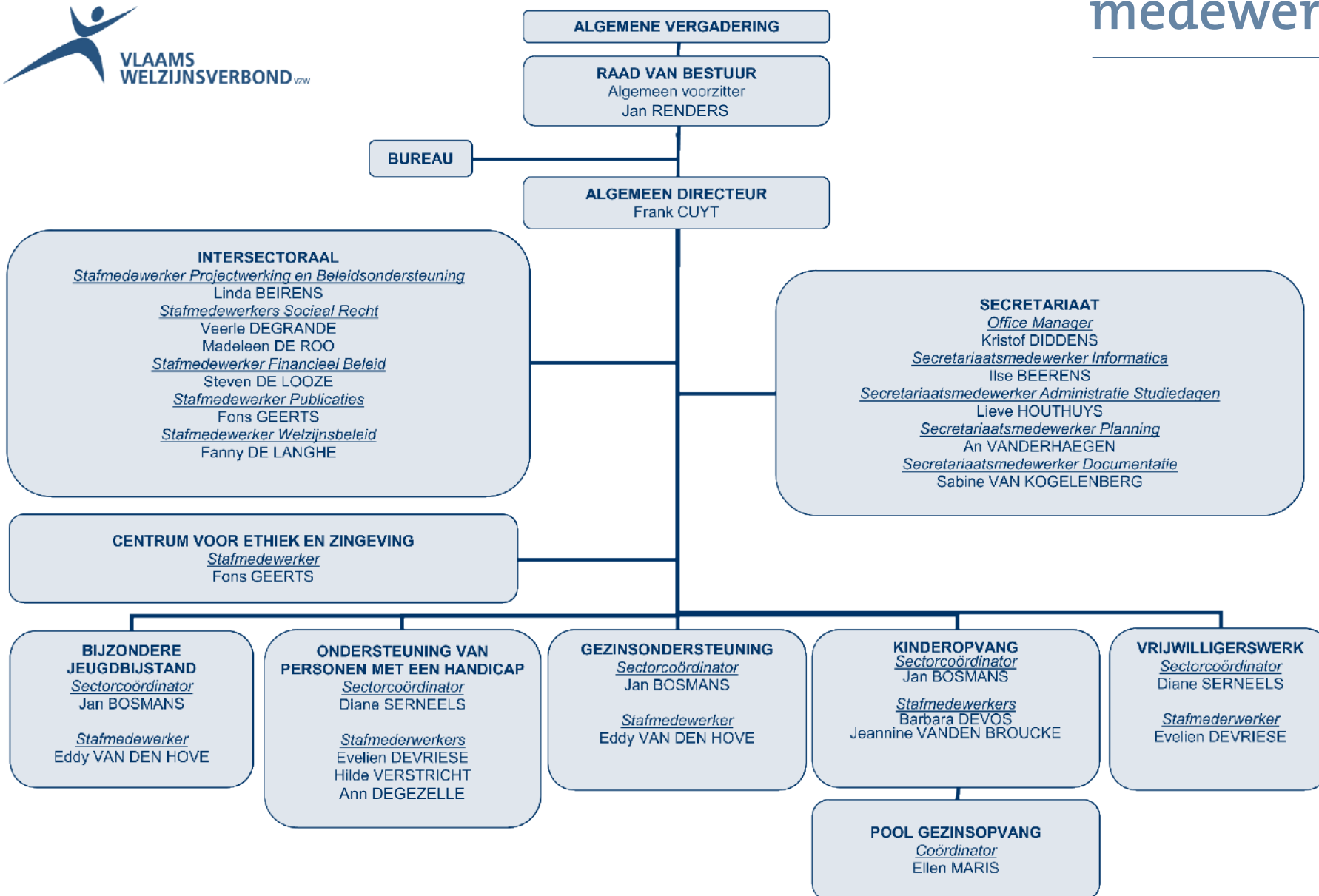
steven.delooze@vlaamswelzijnsverbond.be,  
tel. 02 507 01 22

*“Voor de welzijns- en zorgsector is de vergrijzing een zo mogelijk nog grotere uitdaging dan voor veel andere sectoren: de arbeidsmarkt voor zorgberoepen is nu al krap, de vergrijzing dreigt het arbeidsaanbod er nog af te remmen en de toenemende arbeidskrates in de rest van de economie zouden nog meer concurrentie van andere sectoren kunnen teweegbrengen. Dus is het alle hens aan dek om talenten te mobiliseren en te valoriseren. Welzijn en zorg kunnen daar vanuit hun cruciale maatschappelijke rol sterke troeven voor uitspelen.”*

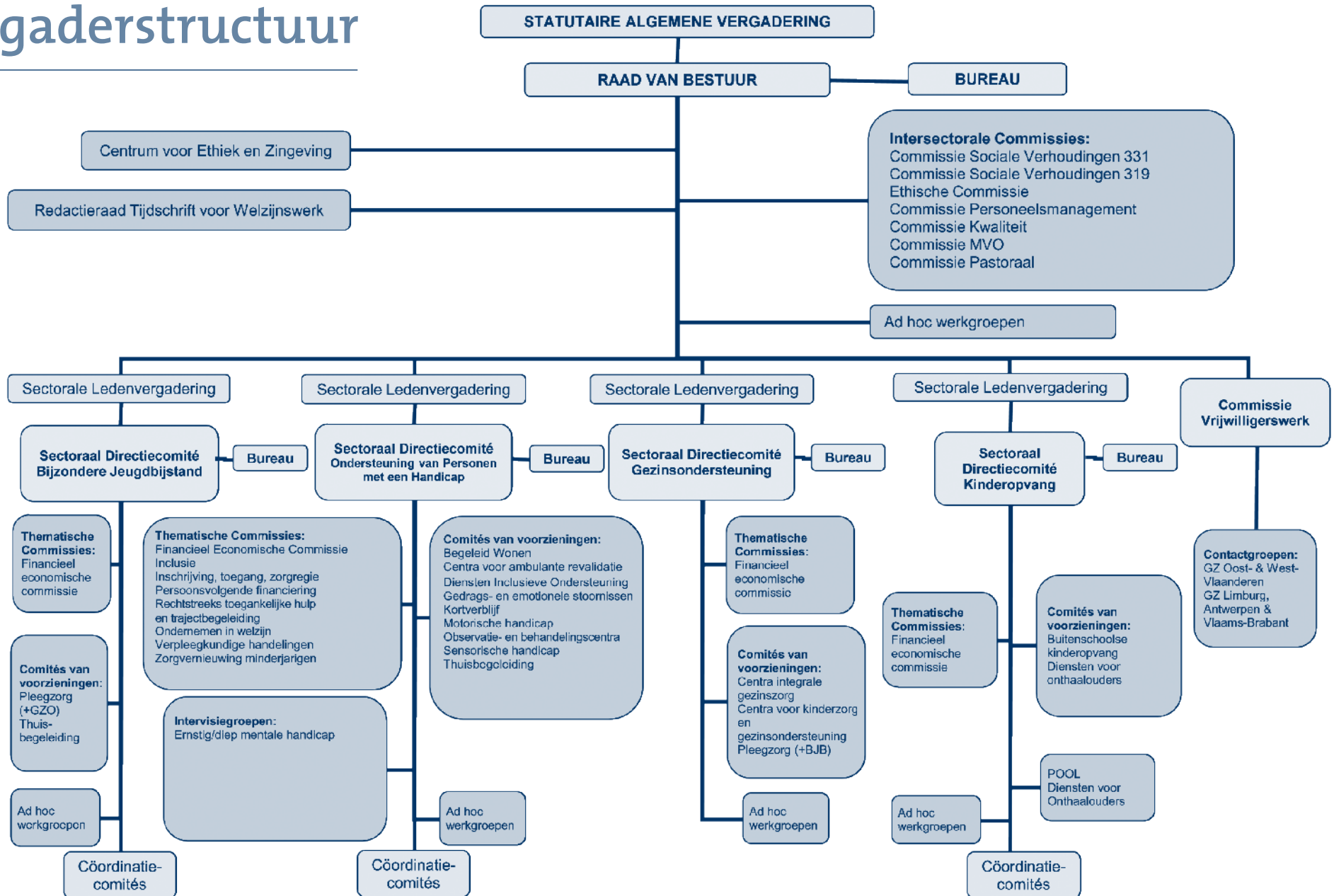
*(Jan Smets, directeur Nationale Bank van België en ondervoorzitter Hoge Raad voor de Werkgelegenheid)*



# Organogram medewerkers



# Organogram vergaderstructuur





## SECTOREN

# Bijzondere jeugdbijstand

*Via tal van beleidsinitiatieven werd in 2011 een debat ten gronde over de bijzondere jeugdzorg gevoerd. Het Vlaams Parlement leverde na een maandenlange voorbereiding in juli een maatschappelijke beleidsnota en een motie van aanbeveling over de Jeugdzorg af. Minister Vandeurzen bepaalde verder zijn beleidsprioriteiten, installeerde een raadgevend comité voor het Agentschap Jongerenwelzijn en richtte in het najaar een heuse Staten-Generaal Bijzondere Jeugdzorg op. Een decreet voor de Pleegzorg is in voorbereiding. Ondertussen verdiepte de sector zich in specifieke thema's als het begeleid zelfstandig wonen (BZW), hulp aan jongvolwassenen, regularisatie van projecten, kwaliteitsdecreet, enz. Ook in het regeerakkoord Di Rupo en de zesde Staatshervorming werd de jeugdbescherming niet vergeten.*

## | Het Vlaams Parlement aan zet |

De ad-hoc commissie Jeugdzorg kreeg op 29 juni 2010 van het Vlaams Parlement de opdracht om te zoeken naar de maatschappelijke verklaringen voor de voortdurend stijgende instroom van kinderen en jongeren in de Bijzondere Jeugdzorg en de geestelijke gezondheidszorg, en om beleidsvoorstellen op korte, middellange en lange termijn te formuleren om die instroomstijging tegen te gaan. De commissie organiseerde in de periode oktober-december 2010 een eerste reeks **hoorzittingen** met hoofdzakelijk experts, en in de periode januari-mei 2011 een tweede reeks met hoofdzakelijk getuigen uit het werkveld. Ze legde ook een aantal werkbezoeken af en besprak het evaluatierapport over het decreet Integrale jeugdhulp. Ook het Vlaams Welzijnsverbond kon op een hoorzitting haar visie op deze problematiek inbren-

gen. We deden tal van verbetervoorstellen, waarin zowel algemeen maatschappelijke initiatieven als concrete acties werden voorgesteld.

De afsluitende krachtlijnen die de Commissie Welzijn bij wijze van besluit in een beleidsnota beschreef waren de basis voor een **motie van aanbeveling** (27 juni 2011). Deze beleidsaanbevelingen betreffen verschillende domeinen, en soms worden ze ook tot de federale regering gericht. Terecht gaan de indieners ervan uit dat zwaar moet ingezet worden op een beleidsoverschrijdende strategie om adequaat op de problematieken te kunnen inspelen. Ze vragen de ontwikkeling van een gemeenschappelijke visie, die zowel regionaal als intersectoraal afgestemd en gedragen wordt, om de verhoogde instroom inzake de jeugdhulpverlening aan te pakken. We juichen deze aanbevelingen toe en hopen dat er snel werk van gemaakt wordt in een concreet meerjarenplan.

De **pleegzorg** wordt in een conceptnota van het Vlaams Parlement gedefinieerd als een vorm van hulpverlening waarbij (een) pleegouder(s) onder begeleiding van een daartoe erkende dienst voor pleegzorg en tegen een vergoeding, een pleegkind en/of pleeggast tijdelijk opneemt of ondersteunt. Pleegzorg is een algemene werkvorm die in vier types kan worden ingedeeld: de ondersteunende pleegzorg, de perspectiefzoekende pleegzorg, de perspectiefbiedende pleegzorg en de behandelingspleegzorg. In de nota wordt pleegzorg eveneens vanuit een internationaal perspectief belicht. De nota wil de aanloop vormen voor een decreet dat een versterkte uitbouw van pleegzorg garandeert. Tegelijk legden de indieners mogelijke oplossingen op tafel voor de burger- en sociaalrechtelijke vraagstukken bij pleegzorg.

Het parlement wil pleegzorg meer bekend maken bij hulpverleners en bij de bevolking in het algemeen. In een reeds eerder door het parlement aangenomen resolutie wordt pleegzorg al als eerste keuze naar voor geschoven bij uithuisplaatsing van kinderen onder de zes jaar. Deze keuze wordt bevestigd in het Vlaams regeerakkoord en de beleidsnota van minister Vandeurzen. De nota stelt een specifieke motiveringsplicht voor verwijzers voor, wanneer zij wensen af te wijken van dit principe. De regelgeving omtrent de te ontwikkelen toegangspoort voor de integrale jeugdhulp zou dit moeten voorzien. Voor de indieners van een eengemaakt decreet pleegzorg is het stimuleren van de betrokkenheid van de ouders en het streven naar participatie in de besluitvorming bij de plaatsing in een pleeggezin een belangrijk aandachtspunt.

Ook rechtstreeks toegankelijke pleegzorg kan een meerwaarde bieden, bijvoorbeeld om een kind gedurende een vakantieperiode te kunnen onderbrengen in een pleeggezin. De indieners overwegen om pleegzorg binnen de bijzondere jeugdzorg en de gehandicaptenzorg, voor korte en minder intensieve zorgmodules, rechtstreeks toegankelijk te maken. Ze vragen ook dat pleegzorg in combinatie met een ander hulpaanbod kan worden ingezet. Pleegzorg moet zo georganiseerd worden dat op termijn een (tijdelijke) beperkte combinatie met andere complementaire werkvormen mogelijk is. Zij wensen eveneens dat er verder wordt gewerkt aan de uitbouw van crisispleegzorg, met bijzondere aandacht voor de bewaking van het tijdelijk karakter van dit type van pleegzorg.

Het Vlaams Welzijnsverbond ziet wel heel wat voordelen in een decreet pleegzorg, maar zet toch enkele

kritische kanttekeningen bij de plattegrond die voorligt: we opteren ervoor om de volwassen personen met een handicap uit het decreet te halen en bij de organisatie van de diensten niet te opteren voor één (via opgelegde fusie) dienst per provincie. Betreffende de bestuurlijke positionering van de pleegzorg blijft het ons helaas onduidelijk hoe deze belangrijke sector gefinancierd en administratief zal aangestuurd zal worden.

## | Acties in veelvoud! |

Het Vlaams Welzijnsverbond volgde in de jeugdzorg tal van ontwikkelingen op. We maken een selectie.

In 2010 werden alle voorzieningen bijzondere jeugdzorg geïnspecteerd in het kader van de vijfjaarlijkse **hererkenningen**. Zorginspectie maakte hierover in 2011 een geglobaliseerd rapport bekend. Het rapport behandelt de topics: organisatiestructuur, kwaliteitsbeleid, capaciteit en bezetting, infrastructuur, personeelsinzet in hulpverlening en de doorlichting van dossiers. Zorginspectie concludeert dat, net als in de rest van het welzijnsveld, ook hier een trend naar verdere fusies en inbedding zich doorzet. Slechts 71 van de 291 voorzieningen (24,39%) hebben slechts één werkvorm.

Het **kwaliteitsbeleid** is volgens Zorginspectie in de voorzieningen Bijzondere Jeugdbijstand al goed geïmplementeerd. Ze stelden weinig tekorten vast op het vlak van opmaak en gebruik van het kwaliteitshandboek: hulpverleners gebruiken het effectief in 96% van de voorzieningen, 84% van de voorzieningen heeft een kwaliteitscoördinator (grotere voorzieningen scoren hier beter op dan kleinere) en 68% van de voorzieningen heeft een werkgroep kwaliteit.

Zo goed als overal maakt men een vorm van kwaliteitsplanning op. De bezetting bedroeg gemiddeld 94,10%.

De Vlaamse Regering keurde op 10 juni 2011 het besluit goed waarbij de leden van het **raadgevend comité** voor het intern verzelfstandigd Agentschap Jongerenwelzijn worden benoemd. Door de installatie van het raadgevend comité worden de private voorzieningen, de werknemers en de gebruikers eindelijk structureel verankerd in het beleid van het Agentschap Jongerenwelzijn. Onze vereniging levert twee van de vier effectieve mandaten namens de voorzieningen, nl. Filip Maertens en Jan Bosmans.

De jeugdzorg werd ook in 2011 opgeschrikt door situaties van **seksueel grensoverschrijdend gedrag**. De sector kwam hiermee negatief in beeld. Het Vlaams Welzijnsverbond betreurt dit, maar zit niet stil en reikte ook dit jaar tips aan ter preventie en ter ondersteuning.

Voor alle (residentiële) voorzieningen bijzondere jeugdbijstand is een goede **samenwerking met scholen** cruciaal voor de begeleiding van de jongeren. Een goede communicatie met de school is onontbeerlijk, maar niet steeds evident. Daarom ontwierpen we samen met het Agentschap Jongerenwelzijn, het Departement Onderwijs & Vorming en de koepels van de scholen en de Centra voor Leerlingbegeleiding een netwerkfiche. Op basis van deze netwerkfiche kunnen voorzieningen duidelijke afspraken maken met scholen.

Op 15 juni 2011 stuurde het Agentschap Jongerenwelzijn een omzendbrief met een oproep tot **uitbreiding** voor het mobiele aanbod en de **ombouw** naar flexi-

bele, multifunctionele organisaties. Om het uitbreidingsbudget van 2012 te kunnen benutten, werden de middelen van 2011 en 2012 voor het mobiel aanbod gegroepeerd. Het Agentschap Jongerenwelzijn keurde 9 ombouwsenario's goed en breidde het mobiel aanbod uit met 128 eenheden.

De jongeren die **begeleid zelfstandig wonen** in de bijzondere jeugdzorg werden dit jaar opgenomen in de groep van kandidaat-huurders die absolute voorrang krijgen voor de toewijzing van een sociale woning (en worden hierbij gelijkgesteld met ouderen, gehandicapten, huurders van woningen die onbewoonbaar verklaard zijn of ingeval van onteigening). Deze maatregel onderlijnt niet alleen de waarde van het begeleid zelfstandig wonen voor jongeren uit de bijzondere jeugdzorg, maar geeft hen meteen ook een belangrijk sociaal perspectief.

In een aparte werkgroep tenslotte werd de regularisatie van tal van soms jarenlang lopende **projecten** in de jeugdzorg onderzocht. Samen met het ontwikkelen van een procedure voor het in de toekomst omgaan met de zo belangrijke innovatie in de sector, kijken we nu uit naar de uitvoering van de aanbevelingen.

## | De toekomst voorbereiden |

Op vraag van Vlaams Minister van Welzijn, Volksgezondheid en Gezin, Jo Vandeurzen, organiseert het Agentschap Jongerenwelzijn in juni 2012 een **Staten-Generaal voor de Bijzondere Jeugdzorg**. In 2011 startten de voorbereidende werkzaamheden.

De sector staat voor ingrijpende veranderingen. Op de Staten-Generaal wil de minister een document

presenteren, dat gedragen wordt door allen die de sector genegen zijn, en dat de visie op de bijzondere jeugdzorg in 2020 beschrijft en een aantal doelstellingen concreetiseert. Bij de opmaak daarvan wordt rekening gehouden met de beleidsnota van de minister en met de recent aangenomen motie bij de maatschappelijke beleidsnota jeugdzorg van het Vlaams Parlement.

Het is belangrijk dat dergelijk werkstuk gedragen en opgesteld wordt door en met de hele sector van de bijzondere jeugdbijstand. Cruciale partners hierbij zijn de private voorzieningen, de koepelorganisaties, belendende sectoren, cliënten (jongeren, hun opvoedingsverantwoordelijken en hun context), wetenschaps- en onderzoekspartners, magistratuur en uiteraard het Raadgevend Comité van Jongerenwelzijn.

Er werd voor geopteerd om dit rapport aan de hand van verschillende thema's op te bouwen. Voor de aansturing van de thema's wordt gerekend op een sterke inzet van de kersverse leden van het Raadgevend Comité. Thema's zijn: positie van de bijzondere jeugdzorg binnen de Integrale Jeugdhulpverlening; zorg op maat van het privaat hulpaanbod (flexibilisering, differentiatie, modulering, multifunctionaliteit, cliënttrajecten, pleegzorg); zorg op maat in beveiligde opvang; kwaliteit, effectiviteit en efficiëntie en participatie. De opdracht is een strategische visie, doelstellingen en acties formuleren. Onze leden willen niet alleen sterk betrokken worden in dit proces, ze bereidden zich in 2011 voor om als groep hun visie weer te geven. Meer hierover volgt ongetwijfeld in ons jaarverslag van 2012...

Op 11 oktober 2011 stelde formateur Elio Di Rupo het Vlinderakkoord met de krachtlijnen voor een zesde

staats hervorming voor. In dit akkoord is er ook een belangrijk luik opgenomen rond het jeugdsanctierecht. Terecht zullen volgende materies **gecommunitariseerd** worden: het bepalen van de aard van de maatregelen ten aanzien van de minderjarigen die een als strafbaar omschreven feit hebben gepleegd; de regels inzake de uithandengeving en inzake de plaatsing in een gesloten instelling; en de gesloten instellingen zelf. Naast de uitvoering van de motie van het Vlaams Parlement en de conclusies van de Staten-Generaal moet deze hervorming over enkele jaren bijdragen tot één coherente en transparante jeugdhulp in Vlaanderen!

#### INFO:

- [jan.bosmans@vlaamswelzijnsverbond.be](mailto:jan.bosmans@vlaamswelzijnsverbond.be), tel. 02 507 01 24 of
- [eddy.vandenhove@vlaamswelzijnsverbond.be](mailto:eddy.vandenhove@vlaamswelzijnsverbond.be), tel. 02 507 01 23.

### | Werken in de sector BJB |

In de sector bijzondere jeugdbijstand werkte eind 2010 ongeveer 40% van het personeelsbestand deeltijds. Dit is een stuk lager dan in andere sectoren. (Globaal komen we voor alle sectoren uit op 51%.) Een personeelslid in de sector bijzondere jeugdbijstand heeft dan ook de hoogste gemiddelde jobtime met 0,86 VTE. Deze sector heeft het laagste percentage arbeidsverzuim, met 10,56% van de uurcapaciteit. Dit komt vooral door het lage ziekteverzuim in vergelijking met de andere sectoren.



# Gezinsondersteuning

*In 2011 werden cruciale stappen gezet in de regelgeving en positionering van de diensten en subsectoren van de gezinsondersteuning. De eerste voorzichtige stappen werden in 2010 gezet; dit jaar kwam er een versnelling en doorbraak op verschillende punten. Een boeiend maar intens jaar met belangrijke consequenties op middellange en lange termijn. De toekomst voor deze diensten werd voorbereid!*

## | De Centra voor Kinderzorg en Gezinsondersteuning |

In 2010 bepaalden we samen met de CKG's een standpunt over hun **positionering** in het hulpverleningslandschap (zie hierover meer in het jaarverslag van 2010). Dit viel samen met de profileringsoefening die Kind en Gezin uitwerkte en met het advies van de expertengroep die in opdracht van het kabinet van de Minister van Welzijn een visie op de residentiële opvang van jonge kinderen uitwerkte. We vermelden hier kort de aanbevelingen.

Binnen de werking en keuze van modules gaat het CKG uit van het subsidiariteitsprincipe, waarbij de minst ingrijpende hulpverlening voorrang krijgt. Het ontwikkelingsperspectief van het kind staat daarbij voorop. Eerst wordt gekeken of hulp kan geboden worden waarbij het kind in de thuiscontext verblijft. Indien een uithuisplaatsing zich opdringt, wordt in eerste instantie steeds pleegzorg overwogen. In een aantal situaties zal pleegzorg niet de gewenste oplossing bieden en is residentiële hulp aangewezen.

Het CKG werkt volgens een aantal werkingsprincipes en toont aan dat zijn werking daaraan voldoet. Tot deze werkingsprincipes horen continuïteit in de hulpverlening, flexibiliteit, participatief en laagdrempelig werken en het welbevinden van de kinderen.

Ieder CKG moet naast de mobiele en ambulante werkvorm kunnen kiezen voor een residentiële werkvorm. Indien gewenst kan een CKG ervoor kiezen louter mobiel en ambulante te werken. We verkiezen echter een pallet van meerdere modules waar ook het residentiële in vervat zit omwille van de continuïteit en flexibiliteit van de hulpverlening. Het CKG kiest voor differentiatie in de residentiële werkvorm: naast korte opvang moet ook langere residentiële opvang kunnen aangeboden worden (perspectiefzoekende en perspectiefbiedende).

Met deze aanbevelingen op zak gingen we in gesprek met Kind en Gezin over een **nieuw erkenningsbesluit**. Het huidige besluit, dat dateert van 1 maart 2002, past immers niet meer op de vernieuwde werking van de CKG's. Omwille van de verscheidenheid van hulpinterventies binnen de verschillende werkvormen is er nood aan een nieuwe profilering en financiering. De basis hiervan worden de typemodules. De CKG's blijven uitdrukkelijk kiezen voor een enveloppefinanciering, waarmee ze de modules inkopen. Naast mobiele en ambulante modules kunnen zij ook residentiële modules inzetten. Deze laatste zullen niet-rechtstreeks toegankelijk zijn als ze langer duren dan 1 maand, maar ze krijgen wel een plaats binnen de nieuwe regelgeving. De CKG's bieden nu reeds – noodgedwongen – langer durende residentiële opvang aan, en nu wordt de profilering en regelgeving daaraan aangepast. Kind en Gezin wil dat dit kwalitatief goed kan gebeuren. Hier ligt een belangrijke gezamenlijke verantwoordelijkheid.

Het proces naar een volledig vernieuwd erkenningsbesluit is erg complex en vraagt veel en soms moeilijk overleg: eerst binnen het werkveld en daarna met de erkennende overheid. Er werd in het voorbije jaar vele uren vergaderd en overlegd. Elk CKG maakte

voortdurend de vertaalslag naar de eigen werking. De nieuwe regelgeving zal het ganse CKG-landschap hertekenen, soms beperkt, soms ingrijpend. Hierbij werd steeds voor ogen gehouden wat dit betekent voor de cliënt, voor de medewerker en voor de organiseerbaarheid op voorzieningenniveau. Het werd een moeilijke en vaak delicate oefening met vele consequenties. Soms met discussies op het scherp van de snee.

In de oorspronkelijke planning had de regelgeving moeten ingaan op 1 januari 2012. Dit is echter niet gehaald. De belangrijkste reden hiervoor was de vrees voor een dreigende afbouw van langdurige residentiële plaatsen voor zeer jonge kinderen. Dit gaat immers om dure plaatsen. Als CKG's, en dan vooral de kleinere met een lagere enveloppe, hier hoog op inzetten, hebben ze nog maar een beperkt budget uit hun enveloppe over om mobiel en ambulante te kunnen werken, wat in feite hun kernopdracht is. De overheid wil vermijden om plots met een onverwacht tekort bij deze lange residentiële plaatsen geconfronteerd te worden. De agentschappen Kind & Gezin en Jongerenwelzijn plegen hierover begin 2012 overleg, en de CKG's bereiden zich verder voor op de nieuwe toekomst.

Binnen ons comité werden **verschillende werkgroepen** opgericht. Zo is er een werkgroep herstructurering die de pijnpunten en valkuilen in kaart brengt en via ondersteuning en intervisie antwoorden zoekt en formuleert vanuit de verschillende perspectieven (werknemer en werkgever). Daarnaast werd een financieel-economische commissie geïnstalleerd. Er werd een hele nieuwe financiering uitgewerkt op modulenniveau en een overgangsperiode voorzien van 3 jaar. Binnen deze periode moet het geheel geëvalueerd worden. Dit vraagt een goede voorbereiding



en correcte cijfers. Een belangrijk evaluatiepunt is de anciënniteitsparameter die voorzien wordt in de enveloppe. Er wordt hierbij uitgegaan van een gemiddelde anciënniteit van 10 jaar, maar sommige CKG's zitten hier duidelijk boven. Het erkenningsbesluit geeft de minister de bevoegdheid een anciënniteitsparameter en -tegemoetkoming te voorzien voor die CKG's die hier boven zitten. Personeelsuitgaven zijn de belangrijkste kost voor een voorziening: hiermee staat of valt het nieuwe subsidiesysteem. Wanneer de directies de oefening voor hun eigen CKG maakten via het invullen van de enveloppe aan de hand van modules, merkte men dat dit, als ze dit vertalen in een personeelsbeleid, enkel maar te financieren is met een correcte anciënniteitstoelage! Dit werd binnen ons comité reeds meerdere malen gesignaleerd en op ieder overleg met Kind en Gezin brengen we dit ter sprake. De verschillende partijen zijn het erover eens: de subsidiëring moet volgen!

In 2011 ging de grootste aandacht van ons overleg naar deze hervorming. Toch kwam ook het inhoudelijke luik aan bod: in mei organiseerde onze werkgroep mantelzorg een gesmaakte studiedag over dit onderwerp, er werd gewerkt aan vernieuwende methodieken, er werden stuurgroepen opgericht voor de intensieve mobiele begeleiding voor jonge gezinnen, voor de participatieve modules, voor Stop4-7 en Triple P. Ten slotte werd door ons comité ook een nieuwe website gelanceerd voor de CKG's. U kan een kijkje nemen op [www.ckg.be](http://www.ckg.be).

## | De Centra voor Integrale Gezinszorg |

De belangrijkste aandacht van de CIG ging naar de regelgevende en bestuurlijke positionering van de sector. Momenteel worden de CIG gesubsidieerd en erkend door het departement welzijn, volksgezondheid

en gezin. Zij zijn niet decretaal verankerd en worden erkend en gesubsidieerd op basis van een Besluit van de Vlaamse Regering (BVR van 24 juli 1997). Samen met de CIG bekeken we waar zij, gezien het evolerend landschap en de bestuurlijke herschikking in het kader van het beter bestuurlijk beleid, het best onder ressorteren, en hoe dit regelgevend het best verankerd kan worden. Verschillende opties werden bekeken met de voor- en nadelen. Op basis van een vergelijking van de visies en missies van de verschillende agentschappen en het departement met deze van de CIG's ging onze voorkeur naar het agentschap jongerenwelzijn. (In 2004 hadden we deze oefening ook al eens gemaakt en ook toen kwamen we tot deze conclusie.)

Met het kabinet en het departement werd in eerste instantie de profilering van de CIG op punt gesteld. Vervolgens zou dan bekeken worden hoe dit regelgevend het best verankerd wordt en waar dit bestuurlijk het best gepositioneerd wordt. Er gingen twee intense en open overlegmomenten door met het kabinet en departement. We maakten met de CIG ter voorbereiding een uitvoerige profileringstekst. Dit alles leidt momenteel tot verkennende gesprekken met het agentschap jongerenwelzijn.

## | De gezinsondersteunende pleegzorg |

De diensten voor pleegzorg werden intensief betrokken bij de ontwikkeling van één pleegzorgdecreet. Binnen Kind en Gezin worden de diensten voor gezinsondersteunende pleegzorg na meer dan 20 jaar nog steeds erkend als project. Het pleegzorgdecreet geeft een juridische basis voor een reguliere erkenning van deze werkvorm. Dit is ontzettend belangrijk voor deze diensten. Jaarlijks worden ze geconfronteerd met de onzekerheid die gekoppeld is aan een

## | Werken in de sector GZO |

De sector gezinsondersteuning investeerde in 2010 met gemiddeld 2% van de gepresteerde uren het meest in opleiding van het personeel. Met 13,87% van de uurcapaciteit heeft deze sector het hoogste arbeidsverzuim. Het gaat hierbij vooral om ziekteverzuim. In de sector gezinsondersteuning wordt slechts door 9,50% van het personeel tijdskrediet genomen, terwijl het gemiddelde in de steekproef voor al onze sectoren op 15,82% ligt. Op het vlak van diversiteit scoort de sector beter dan het steekproefgemiddelde met 3,80% werknemers van allochtone afkomst (tegenover 1,44% in de ganse steekproef).

projecterkenning. Bovendien werd in 2011 nogmaals gesaneerd in de subsidie aan de vier diensten voor gezinsondersteunende pleegzorg.

INFO:

- [jan.bosmans@vlaamswelzijnsverbond.be](mailto:jan.bosmans@vlaamswelzijnsverbond.be), tel. 02 507 01 24 of
- [eddy.vandenhove@vlaamswelzijnsverbond.be](mailto:eddy.vandenhove@vlaamswelzijnsverbond.be), tel. 02 507 01 23.



## Kinderopvang

*Het ontwerpdecreet over de organisatie van de opvang voor baby's en peuters kreeg in 2011 alle aandacht. Er werd ook verder gewerkt rond inclusieve opvang, diversiteit, sociale functie van de kinderopvang en de toekomst van de buitenschoolse opvang. Er kwamen – ondanks het moeilijke budgettaire klimaat – toch bijkomende opvangplaatsen in kinderdagverblijven en bij onthaalouders, en de Pool Gezinsopvang zette volop in op 'veiligheid' in de opvang.*

### | Ontwerpdecreet opvang van baby's en kleuters goedgekeurd |

Na jaren voorbereiding keurde de Vlaamse regering op 6 mei 2011 het ontwerpdecreet voorschoolse kinderopvang, zoals het toen nog heette, principieel goed. Het Verbond was er klaar voor. Nog voor de zomervakantie dienden wij een uitgebreid en gedragen standpunt in, waarin wij dieper ingingen op een aantal knelpunten en onbeantwoorde vragen. En wij kregen gehoor: in het definitieve ontwerpdecreet dat op 18 november 2011 goedgekeurd werd door de Vlaamse regering, waren een aantal van onze bezorgdheden, onder meer over het lokaal loket en de vergunningsplicht al meegenomen. Voorts werd het ontwerpdecreet over de organisatie van opvang voor baby's en peuters, zoals het voortaan heet, aangepast aan de opmerkingen van diverse adviesorganen en werd de tekst op verschillende punten verduidelijkt. Begin 2012 startte dan het Parlementaire debat, met hoorzittingen en de politieke bespreking in de Commissie Welzijn, Volksgezondheid en Gezin van het Vlaams Parlement.

Dat het Vlaams Welzijnsverbond zo snel kon reageren op het goedgekeurde ontwerpdecreet is vooral te danken aan de grondige voorbereiding door de sector. In de loop van de vorige jaren had het directiecomité pro actief al een aantal standpunten uitgewerkt, die in de loop van het jaar gefinaliseerd werden. De besprekingen over het lokaal loket, over de positie van de diensten voor onthaalouders, over de ratio en de programatievoorwaarden zijn maar enkele voorbeelden. Veel aandacht ging naar de nieuwe subsidieregeling. De aanhoudende onzekerheid over de mogelijke gevolgen van het nieuwe decreet op de leefbaarheid van de voorzieningen zorgde in het voorjaar voor heel wat ongerustheid. Omdat de gesprekken met minister Vandeurzen en de transitie-manager van Kind en Gezin geen nieuwe informatie

opleverden, besliste het directiecomité de zaken niet langer op zijn beloop te laten. Een ad hoc werkgroep subsidiesysteem kreeg de opdracht om de impact van het nieuwe subsidiesysteem en het werken met een vaste ratio te onderzoeken. Daarnaast vestigde de werkgroep ook de aandacht op de belangrijkste tekorten in de huidige enveloppefinanciering. De besluiten en het cijfermateriaal zijn voorgelegd aan Kind en Gezin. Helaas, veel wijzer zijn we voorlopig niet geworden. De overheid wil het overleg met de sector over de uitvoeringsbesluiten pas na de parlementaire goedkeuring van het kaderdecreet starten. Wij zijn er alleszins klaar voor!

## | Inclusieve opvang herbekeken |

Het beleidsplan “Perspectief 2020” van minister Vandeurzen legt beleidsopties vast voor de sector personen met een handicap. Ver van ons kinder(opvang) bed? Niet dus. Inclusie is een van de sleutelbegrippen in het beleidsplan, en daarmee zijn meteen ook de andere welzijnssectoren erbij betrokken.

De sector kinderopvang biedt al langer inclusieve opvang voor kinderen met bijzondere zorgbehoeften, via structurele plaatsen of op vraag van de ouders, maar het aanbod is niet optimaal afgestemd op de toenemende vraag. De bestaande structurele plaatsen zijn niet voldoende geografisch gespreid en zijn vaak vrij specifiek, afhankelijk van het netwerk waar ze deel van uitmaken. Voor de individuele vragen, die het merendeel van de inclusieve opvang uitmaken, kan het aanbod dan weer sterk fluctueren. Hier speelt vooral de draagkracht van de voorziening en van de medewerkers, en de ondersteuning die het netwerk kan bieden.

In het kader van het beleidsplan “Perspectief 2020” startte Kind en Gezin eind 2011 met het Vlaams Agentschap voor Personen met een Handicap (VAPH)

overleg op over de toekomstige beleidsvisie rond inclusieve opvang. Het overleg startte met een eerste verkennend gesprek rond een aantal kernvragen. Op basis daarvan zal een beperkte werkgroep een visie en aansluitende beleidsvoorstellen uitwerken, die dan voor advies voorgelegd worden aan het brede platform, waarin alle stakeholders vertegenwoordigd zijn. Het verbondsstandpunt over de toekomstige beleidsvisie wordt in de interne werkgroep inclusieve opvang voorbereid.

## | Uitbreiding voorschoolse kinderopvang |

Ondanks het krappe budget maakte de Vlaamse regering in 2011 middelen vrij om bijkomende opvangplaatsen voor 0-3 jarigen te creëren. Het totale budget van 4,168 miljoen euro was goed voor 546 nieuwe plaatsen in erkende kinderdagverblijven en diensten voor onthaalouders. In Vlaanderen kwamen er 328 plaatsen bij in kinderdagverblijven en 84 bij onthaalouders; voor Brussel gingen 84 plaatsen naar kinderdagverblijven.

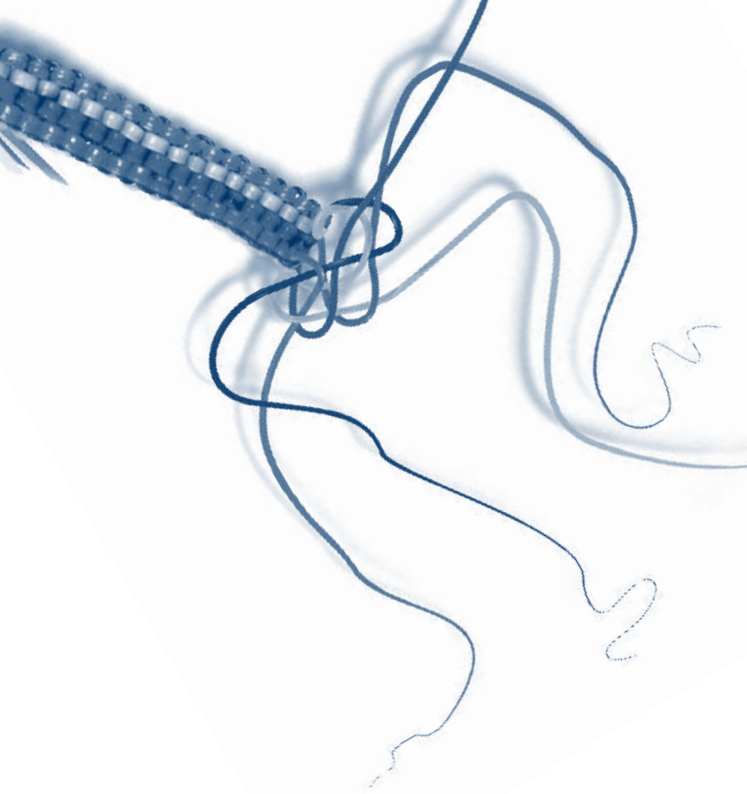
Goed nieuws dus, zeker als wij vaststellen dat bijna 40% van de extra plaatsen toegekend werden aan verbondsleden. En toch waren er ook bedenkingen bij deze uitbreidingsronde. De middelen werden namelijk ingezet in 8 gemeenten, die gekozen werden op basis van het percentage kinderen in een kansarm gezin. Alleen gemeenten en steden met het hoogste percentage kwamen in aanmerking, waardoor heel wat kandidaat-initiatiefnemers uit de boot vielen. Die keuze en de uitbouw van de sociale functie, die in het kader van het ontwerpdecreet een subsidievoorwaarde wordt, doet in de sector heel wat vragen rijzen over de algemene groeikansen voor de erkende sector. Wachtlijsten zijn er overal. Of er in de toekomst ook overal plaatsen kunnen bijkomen, valt nog af te wachten...

## | Toekomstperspectief buitenschoolse opvang |

Sinds 2009 staat de bespreking over een nieuw organisatie-model voor de buitenschoolse opvang op de politieke agenda, en ook in 2011 nam het Vlaams Welzijnsverbond actief deel aan dit debat. Eind 2010 herinnerden we Vlaams Minister van Welzijn, Jo Vandeurzen, nogmaals aan het verbondsstandpunt ter zake.

Om onze bekommernissen kracht bij te zetten, nodigden we hem tijdens de zomer van 2011 uit voor een bezoek aan BKO De Ukkies in Hasselt. Tijdens dit gesprek benadrukken we onze bezorgdheden over het opzetten van een lokaal opvangnetwerk, dat volgens onze visie uitsluitend op vrijwillige basis tot geslaagde samenwerking kan komen. Ook de rol die in deze context toegewezen wordt aan de lokale besturen, baart ons zorgen. We maakten van deze informele ontmoeting gebruik om de Minister te wijzen op enkele aandachtspunten uit de dagelijkse praktijk in de buitenschoolse opvang: de organisatorische uitdagingen, de uiteenlopende personeelsstatuten met elk eigen voorwaarden en knelpunten, en de bezorgdheden over de financiële leefbaarheid van de voorzieningen. Onze vraag is uitdrukkelijk om rekening te houden met deze praktijk bij het uittekenen van het toekomstgerichte beleid. Minister Vandeurzen luisterde geboeid naar onze bekommernissen en uitte zijn waardering voor de sterke betrokkenheid van het Vlaams Welzijnsverbond bij dit debat.

Ook Kind en Gezin borduurde in 2011 verder aan enkele voorstellen voor een nieuwe buitenschoolse opvang en roept daartoe de sector samen voor een brainstorm. Op zijn uitdrukkelijke vraag bezorgen we onze reactie op het voorstel van Kind en Gezin ook aan minister Vandeurzen en gaan we op die manier verder in dialoog over onze bezorgdheden en aandachtspunten. In 2012 verwachten we alvast concrete



## | Werken in de sector KO |

De sector kinderopvang wordt gekenmerkt door het grote aantal deeltijds werkers: ruim 65% van het personeelsbestand. Het is ook de sector met de jongste medewerkers. Eind 2010 bedroeg de gemiddelde leeftijd 36,53 jaar en daalde daarmee zelfs licht tegenover 2009. In alle andere sectoren is er een toename van de gemiddelde leeftijd. (Eind 2010 was dit 39,7 jaar voor de ganse steekproef.) Er is vrij veel arbeidsverzuim in de sector kinderopvang: 13,50% van de uurcapaciteit, waarbij vooral het grote aandeel van verzuim wegens zwangerschap opvalt. Het is een uitgesproken vrouwelijke sector met slecht 2% mannen, en de werknemers van allochtone afkomst zijn hier het best vertegenwoordigd met 5,90% van het personeelsbestand.

voorstellen voor een vernieuwde vakantieopvang en verdiepende ideeën voor de toekomstige organisatie van buitenschoolse opvang.

## | Werkgroep diversiteit en sociale functie |

Werken aan toegankelijkheid van opvangvoorzieningen lijkt soms overbodig, aangezien de vraag naar kinderopvang het aanbod al jaren overstijgt, en dat zal in de nabije toekomst niet meteen veranderen. Toch kunnen opvangvoorzieningen een beduidend verschil maken voor gezinnen met jonge kinderen, door even stil te staan bij de eigen werking. In de werkgroep diversiteit en sociale functie komen verbondsleden samen en onderzoeken welke drempels aanwezig zijn.

Met een kritische blik op de eigen werking slagen de werkgroepleden erin om concrete acties te onder-

nemen betreffende de toegankelijkheid en met het eigen team aan de slag te gaan. Het gaat er niet alleen om de deuren ruimer te openen voor diverse gezinnen en uiteenlopende opvangvragen, de grootste uitdaging speelt zich af wanneer men effectief gaat samenwerken met deze diversiteit aan kinderen en ouders, die heel wat verschillende vragen, visies en gewoontes binnenbrengen. De eigen evidenties en zekerheden gaan aan het wankelen en het vraagt heel wat overleg, motivatie en afstemming om met het eigen team te bouwen aan de dagelijkse praktijk in een diverse omgeving.

In de werkgroep ondersteunen verbondsleden elkaar bij dit proces door ervaringen te delen, goede voorbeelden uit te wisselen en elkaar te adviseren bij de concrete stappen die gezet worden. Thema's die aan bod komen zijn onder meer taalstimulering en meertaligheid, buurtbeleid, ouderparticipatie en kansarmoede.

## | Pool gezinsopvang: een stevig samenwerkingsverband van diensten voor onthaalouders |

We startten 2011 met de campagne 'Word onthaalouder'. Door middel van flyers, affiches en een plaats op onze website trokken de diensten heel wat nieuwe onthaalouders aan. In 2011 volgden dan ook 95 startende onthaalouders de door onze Pool ingerichte driedaagse startopleiding.

Onze pool zette in 2011 massaal in op veiligheid bij onthaalouders. Naar aanleiding van de veiligheidsbezoeken door Idewe bij 800 onthaalouders in 2010 ontwierp de pool gezinsopvang samen met Idewe een actieplan rond veiligheid. In mei 2011 kregen alle dienstverantwoordelijken een basisopleiding rond veiligheid, er werd een nieuwe checklist ontwikkeld, en vanaf 2011 krijgen de onthaalouders 1 maal per kwartaal fiches met allerlei 'tips en tricks' over veiligheid. Voor de startende onthaalouders werden er veiligheidspakketten ontwikkeld.

Op 12 oktober 2011 werden alle onthaalouders 'in de bloemetjes gezet'. De verschillende samenwerkingsverbanden gezinsopvang in Vlaanderen bundelden hun krachten en ontwierpen een voorleesboek met als titel 'De dag van de onthaalouder!' Alle onthaalouders van Vlaanderen ontvingen op de dag van de onthaalouder van hun dienstverantwoordelijke dit voorleesboekje, als appreciatie voor hun dagdagelijkse inzet en de goede zorgen voor de kinderen.

### INFO:

- jan.bosmans@vlaamswelzijnsverbond.be, tel. 02 507 01 24,
- jeannine.vandenbroucke@vlaamswelzijnsverbond.be, tel. 02 507 01 21,
- barbara.devos@vlaamswelzijnsverbond.be, tel. 02 507 01 42 of
- ellen.maris@vlaamswelzijnsverbond.be, tel. 02 507 01 40.

# Ondersteuning van personen met een handicap

*In 2011 startte de vernieuwing in de sector personen met een handicap. We beschrijven de belangrijkste ontwikkelingen. Voor een volledig overzicht verwijzen we graag naar onze 'evaluatie 2011' op de website.*



## | Perspectief 2020 |

Het beleidsplan Perspectief 2020 is sinds 2010 de baken voor de sector. Uiteraard volgden we via de commissies alle relevante ontwikkelingen en trachten we pro-actief het beleid te beïnvloeden. We hebben eind 2010 immers onze overlegstructuur afgestemd op perspectief 2020. Zo startten bijvoorbeeld onze commissies inclusie, waar hard gewerkt werd aan een visietekst rond inclusie, en de nieuwe commissie ondernemen in welzijn. Perspectief 2020 maakt de keuze om het sociaal ondernemerschap in de sector te bevorderen. In de toekomst wil men via beheersovereenkomsten met voorzieningen een regellu kader creëren, waardoor initiatiefnemers flexibeler kunnen inspelen op vragen van gebruikers. We denken na over hoe een beheersovereenkomst er kan uitzien, rekening houdend met het kader van een persoonsvolgende financiering.

Naast het werk in de commissies, organiseren we rond vier grote thema's een informatie en/of sensibiliseringsdag. De thema's zijn inclusie, persoonsvolgende financiering, vraaggestuurde zorg en het ondernemerschap in welzijn. De eerste dag vond plaats in december 2011, de volgende in het voorjaar 2012.

## | Het voortraject |

Met het oog op een goed werkend voortraject voorzag Perspectief 2020 op korte termijn de uitwerking van het kader, de principes en de organisatie van de vraagverheldering en de opmaak van het ondersteuningsplan.

In september 2011 keurde de Vlaamse regering de regelgeving voor de 'Diensten Ondersteuningsplan' (DOP) goed. Het gaat om autonome vzw's met als

opdracht: het uitvoeren van de vraagverduidelijking en de opmaak van een ondersteuningsplan. In de raad van bestuur van de DIO zijn vertegenwoordigers aanwezig van voorzieningen, gebruikers, multidisciplinaire teams (MDT's) en reguliere diensten. De diensten sluiten een beheersovereenkomst af met het VAPH. In elke gemeente wordt in samenwerking met lokale actoren een contactpunt gerealiseerd. Alleen cliënten die geen ondersteuning van het Vlaams Agentschap voor Personen met een Handicap (VAPH) krijgen, kunnen beroep doen op de Diensten Ondersteuningsplan. De regelgeving voorziet ook de erkenning en subsidiëring van een mentororganisatie. Die staat in voor kennis en expertise over person centered strategieën en vermaatschappelijking van de zorg. Zij biedt onder meer vorming en ondersteuning aan de begeleiders van de diensten ondersteuningsplan. Plan vzw zal deze opdracht uitvoeren.

Het Vlaams Welzijnsverbond was geen grote voorstander van het oprichten van nieuwe diensten. Het garanderen van handicapspecifieke deskundigheid, het maximaal benutten van bestaande expertise en het vrijwaren van de keuzevrijheid voor de cliënt konden eveneens binnen een samenwerkingsverband gerealiseerd worden.

## | Rechtstreeks toegankelijke hulp |

Ook de uitbouw van de rechtstreeks toegankelijke handicapspecifieke hulpverlening moet bijdragen tot een goed werkend voortraject. Voor minderjarigen zijn binnen integrale jeugdhulp al een aantal modules van thuisbegeleiding, OBC (Observatie en Behandelingscentra) en internaat rechtstreeks toegankelijk.

Bij meerderjarigen moest het onderscheid nog bepaald worden. Uiteindelijk koos men om bij meer-

derjarigen met analoge principes te werken als bij minderjarigen: een bepaalde graad van frequentie, intensiteit en duur geeft de scheidingslijn aan tussen rechtstreeks toegankelijke en niet-rechtstreeks toegankelijke hulpverlening, en dit los van de zorgvorm.

Concreet: ambulante en mobiele ondersteuning is rechtstreeks toegankelijk, zolang het over niet meer gaat dan 48 begeleidingsuren, te spreiden over een periode van maximum 2 jaar. Als er niet meer dan 12 begeleidingsuren per jaar geboden worden, wordt de maximale duur niet beperkt. (Semi-) residentiële ondersteuning is niet rechtstreeks toegankelijk, behalve als het gaat over logeren of kortverblijf, of gelijkwaardige alternatieven tot maximaal 12 dagen per jaar. Vanaf 2012 worden in het uitbreidingsbeleid middelen voorzien voor de uitbouw van het rechtstreeks toegankelijk aanbod.

### | Inschrijfprocedure volwassenen |

Op 1 november 2011 startte in de provincie West-Vlaanderen een simulatie van de nieuwe inschrijfprocedure voor volwassenen. De classificerende diagnostische protocollen en de hulpmiddelenfiches worden nu voor het eerst getest. Daarnaast wordt ook de werking getest van de diagnostische teams, die in de toekomst het werk van de Provinciale Evaluatiecommissies (PEC) en Heroverwegingscommissies (HOC) zullen overnemen. Na een jaar volgt de evaluatie en wordt een veralgemeende invoering bekeken. Dit alles moet leiden tot een kwalitatieve verbetering en administratieve vereenvoudiging van de aanvraagprocedure.

De minister maakte dit jaar duidelijk dat hij op termijn wil streven naar één intersectorale toegangspoort voor alle hulpvragers, ongeacht de leeftijd.

### | Multidisciplinaire teams |

In 2011 kregen de multidisciplinaire teams extra mid-

delen, en voor het eerst werden deze niet alleen besteed aan een verhoging van het bedrag per dossier. In het kader van het kwaliteitsbeleid en het verhogen van de efficiëntie wordt gestreefd naar schaalvergroting door samenwerking. De inzet van de extra middelen bevat daarom een incentive tot samenwerking.

### | Het Persoonsgebonden Budget (PGB) |

Het 'experiment persoonsgebonden budget' werd verlengd tot eind 2011. De flankerende wetenschappelijke onderzoeken waren immers nog aan de gang. Ze zijn in de loop van het voorjaar vrijgegeven. Minister Vandeurzen vroeg advies aan de geëigende adviesorganen. We hebben via onze vertegenwoordigers hard meegewerkt aan deze adviezen. Uiteraard was er niet alleen aandacht voor de bevindingen bij de 133 deelnemers aan het PGB-experiment. De discussies gingen veeleer over de veralgemening van een persoonsvolgende of persoonsgebonden financiering. Er moeten immers nog belangrijke keuzes worden gemaakt. We hebben ook aangedrongen op snelle duidelijkheid voor de huidige deelnemers aan het experiment. De PGB-budgethouders kunnen verder werken met hun budget tot eind 2013.

Wij willen constructief meewerken aan de uitbouw van een persoonsvolgende financiering. Het moet een goed opgebouwd, duurzaam systeem zijn, dat ook de nodige garanties en houvasten inbouwt voor initiatiefnemers. Een van de cruciale elementen is een goede budgetbepaling die toelaat kwalitatieve ondersteuning te bieden. En één van de belangrijke bouwstenen daarvoor is een zorgzwaartemeting.

### | Zorgzwaartemeting bij volwassenen |

Voor de volwassenen wordt verder gewerkt aan het zorgzwaarte-instrument (ZZI). Het VAPH startte een expertengroep, die samen met de studiecél een onderzoeksdesign uitwerkte voor de validering van het

zorgzwaarte-instrument. Wij hebben daarin enkele experts afgevaardigd vanuit verschillende doelgroepen. Doel is om na te gaan of het ZZI een valide en betrouwbare meting van zorgzwaarte doet bij alle doelgroepen. Ondertussen zijn alle cliënten van beschermd en geïntegreerd wonen ingeschaald. Het comité DIO heeft haar leden bevraagd naar de ervaringen met deze inschalingen en meer specifiek naar de overeenstemming tussen hun inschatting en de resultaten van de inschalingen. Dit materiaal helpt ons in de besprekingen op het VAPH.

Daarnaast zijn een aantal voorzieningen zelf gestart met tijdsmetingen bij een grote steekproef (hoeveel ondersteuning krijgen deze personen precies). Ook zij zullen binnenkort deze gegevens kunnen vergelijken met de resultaten van het ZZI voor dezelfde cliënten. Ook dit onderzoek volgen we van dichtbij op via deelnemende voorzieningen. We hopen van harte dat al dit onderzoeksmateriaal ertoe kan leiden dat we in 2012 eindelijk een zorgzwaarte-instrument hebben dat als voldoende kan worden beschouwd.

### | Evaluatie diensten inclusieve ondersteuning (DIO) |

De regelgeving DIO wordt eind 2012 geëvalueerd. Op 1 januari 2013 is voorzien dat de regelgeving beschermd en geïntegreerd wonen overgaat in DIO. Daartoe werd door het VAPH een onderzoeksdesign opgemaakt dat we via de werkgroep zorg en assistentie konden becommentariëren. We hebben benadrukt de bevragingen van de diensten en de cliënten niet te zwaar te maken. Verwacht wordt dat we in het voorjaar van 2012 hiervan de resultaten zullen kunnen bespreken. In elk geval zal er duidelijkheid moeten komen in 2012 wat de toekomst van de regelgeving DIO zal zijn. Het projectplan 2020 voorziet immers dat deze DIO-punten vanaf 2013 persoonsvolgend zullen zijn.

## | Het Persoonlijk Assistentiebudget (PAB) |

Drie jaar geleden ondertekende het Vlaams Welzijnsverbond samen met de sociale partners van het PC 319.01 en de budgethoudersverenigingen een protocolakkoord om te werken aan een verbetering van het statuut van de persoonlijke assistenten. Dit jaar werd in het VIA-akkoord een passus opgenomen over het toekennen van de minimumlonen van het PC 319.01 en het vergoeden van woon-werkverkeer en dienstverplaatsingen. Het VIA voorziet in een beperkt budget. De concrete uitwerking moet nog gebeuren.

Ondertussen werd ook binnen het VAPH voorbereidend werk geleverd om het PAB-besluit aan te passen. Budgethouders zullen voortaan over een werkkapitaal van vijf-twaalfde van hun PAB budget kunnen beschikken. Telkens ze uitgaven doen, zal het VAPH dit werkkapitaal aanzuiveren. Op die manier wordt vermeden dat budgetten gedeeltelijk onbenut blijven en moeten terugggevorderd worden. Daardoor zullen ook meer budgetten kunnen worden toegekend. Daarnaast komen er nog enkele andere aanpassingen. Voor ons is de combinatie PAB en semi-internaat van belang. Onze commissie persoonsgebonden financiering volgt de evoluties op.

## | 500 voltijdse jobs extra |

In 2011 hebben we een doorbraak kunnen realiseren in het dossier van de personeelsstop (de zogenaamde kloof pr/pn). In februari 2011 sloot minister Vandeurzen met de sociale partners een ‘protocol pr/pn’ af. Hierin staat dat er in de periode 2011-2014 500 voltijdse jobs extra worden ingezet in de sector. Hiervoor wordt een budget van 25 miljoen euro gereserveerd, 4 miljoen euro in 2011 en telkens 7 miljoen euro in de jaren 2012, 2013 en 2014. Dit is voor ons een belangrijke verwezenlijking die we in nauwe samenwerking met de sociale partners konden realise-

ren. Dit is een stap in de goede richting en we houden de 100% norm in beeld.

In 2011 kwamen reeds 84 voltijdse equivalenten (FTE) beschikbaar, inzetbaar vanaf 1 januari 2011. Samen met de sociale partners werkten we de toekenning uit. Enkel voorzieningen met een pr/pn onder de 82% kwamen in aanmerking voor extra personeelstoekenning, rekening houdend met hun aanwezigheidsgraad. Ook via de sociale maribel 2011 konden we daaraan nog eens 32 FTE toevoegen en de lat op 82,6% leggen.

De toekenning voor 2011 was geen voorafspiegeling van de toekenning voor de volgende jaren. Het protocol stelt immers “dat de middelen toegewezen worden rekening houdend met de zorgzwaarte van de cliënten”.

## | Samenwerking met sociale huisvestingsmaatschappijen |

Op 30 maart 2011 organiseerde het Verbond een studiedag rond de samenwerking met sociale huisvestingsmaatschappijen onder de titel “wonen in welzijn, welzijn in wonen”. Op de studiedag werd een overzicht gegeven van het Vlaams woonbeleid en werd er ingezoomd op de sociale huurwetgeving. Daarnaast toonden vijf leden-voorzieningen hoe zij in de praktijk samenwerking gerealiseerd hebben met een huisvestingsmaatschappij.

## | Vrijtijdszorg |

We maakten samen met PPG, KVG en VFG een uitgebreid dossier om de toekomst van de vrijetijdszorgorganisaties te kaderen binnen Perspectief 2020. We willen niet alleen inzetten op nieuwe ontwikkelingen, we willen ook dat ze de mogelijkheid krijgen om te groeien. De inspanningen hadden resultaat: de vrijetijdszorgorganisaties krijgen extra middelen vanaf 2012. De precieze inzet wordt nog verder uitgeklaard.

## | Multifunctionele centra |

Eén van de acties uit het uitbreidingsbeleid 2011 was het uitwerken van een regelgevend kader voor Multifunctionele Centra (MFC). Doel van de nieuwe regelgeving is dat kinderen en jongeren die een intensieve begeleiding nodig hebben, beroep kunnen doen op een flexibel zorgaanbod waarbij vlot kan geschakeld worden tussen mobiele, semi-residentiële en residentiële ondersteuning. Voor de voorzieningen moet de administratieve last zo beperkt mogelijk gehouden worden en het regelgevend kader eenvoudig. Door deze manier van werken moet er meer op de noden van de cliënt kunnen ingespeeld worden, moet er op termijn een afbouw zijn van de langdurige residentiële zorg ten voordele van de ondersteuning in de thuissituatie en moeten met dezelfde middelen meer personen bereikt kunnen worden.

Midden oktober werd de oproep tot deelname verspreid. In totaal kunnen per provincie maximaal twee voorzieningen deelnemen. Alle doelgroepen zijn in het experiment vertegenwoordigd. In deze fase van het experiment zal alleen wie een ticket (semi-)internaat heeft, beroep kunnen doen op een MFC. Voorzienne startdatum is 1 april 2012.

## | Kinderen en jongeren met gedrags- en emotionele stoornissen |

Na de aanzet in 2010 stonden ook in 2011 kinderen en jongeren met gedrags- en emotionele stoornissen (GES) op de beleidsagenda. Vanaf 2011 hebben de diensten thuisbegeleiding voor personen met een verstandelijke handicap expliciet de opdracht om in hun werking een deel begeleidingen te reserveren voor kinderen en jongeren met een verstandelijke handicap en bijkomende gedrags- en emotionele stoornissen. Daarnaast kan er vanaf 2012 in elke provincie een dienst thuisbegeleiding opgestart worden die zich richt tot kinderen en jongeren met gedrags-en

emotionele stoornissen. Een eventuele aanpassing van de regelgeving van de diensten thuisbegeleiding wordt besproken in de adviesorganen van het VAPH. De diensten zelf zijn geen vragende partij, alles kan uitgevoerd worden binnen het huidig kader.

Evaluatie en verdere afstemming van de genomen maatregelen voor kinderen en jongeren met ernstige gedrags- en emotionele problemen werd in het vooruitzicht gesteld. We hebben het dan over de GES+ units van het uitvoeringsbesluit 2010 en de GES+ units voor de jongeren uit de gemeenschapsinstellingen van het uitvoeringsbesluit 2011. In het voorjaar bezochten de beleidsmakers alle betrokken instellingen. Meer dan een beschrijving van de werking van de units en een opsomming van de ervaren knelpunten op de taskforce minderjarigen heeft dat voorlopig niet opgeleverd.

Het experiment ‘knelpuntdossiers minderjarigen’ werd verlengd tot eind 2013. De voorziene evaluatie gebeurde echter niet. Men spreekt nu overigens van ‘prioritair toe te wijzen hulpvragen’. Bedoeling is dat deze regelgeving opgenomen wordt in de nieuwe regelgeving van de intersectorale toegangspoort.

### | Centra voor ambulante revalidatie |

De huidige revalidatieovereenkomst van de centra voor ambulante revalidatie loopt af op 31 december 2011. De onderhandelingen over een nieuwe overeenkomst lopen. Het grootste knelpunt blijft de voorwaarde die het College van geneesheren-directeurs stelt ten aanzien van de diagnostiek en de behandeling van kinderen en jongeren met autismespectrumstoornissen. Centra die deze kinderen diagnosticeren en/of behandelen moeten een kinderpsychiater in dienst hebben. De sector is het principieel eens met deze voorwaarde, maar in de praktijk is dit niet realiseerbaar.

Eind december kregen we op de valreep de eerste ontwerp tekst voor de nieuwe conventie. De tekst zorgde voor heel wat ongenoegen. Er waren elementen in de tekst opgenomen die nooit besproken waren, er werd geen goede overgangsregeling voorzien voor het probleem van de kinderpsychiater en voor verschillende specifieke doelgroepen werden eisen ten aanzien van medische specialismen gesteld waar geen financiering tegenover staat. De discussie wordt voortgezet.

Ondertussen is bij de onderhandelingen voor een nieuwe federale regering een nieuw institutioneel kader afgesproken. Eén van de materies om over te hevelen naar de deelstaten zijn de centra. Wij zijn overtuigd dat de overheveling naar Vlaanderen kansen biedt aan de centra en denken hierover verder na.

Dit jaar werden onderhandelingen gevoerd over de besteding van de 50 miljoen euro die minister Onkelinx ter beschikking had gesteld voor het federaal sociaal akkoord voor 2011. Omdat er nog geen federale regering was met volle bevoegdheden, werden middelen voor een jaar ter beschikking gesteld. Voor elk centrum voor ambulante revalidatie hebben we een halftime master psycholoog bekomen! We hebben dit bepleit samen met de collega's van Zorgnet Vlaanderen en VSO.

### | Een nieuw besluit zorgregie en een ministerieel besluit contactorganisaties |

Het oorspronkelijke besluit zorgregie werd aangepast. De wijzigingen aan het besluit zijn groot en ingrijpend. Er wordt niet meer gesproken over urgentiecodes maar over urgentie categorieën. Er zijn actieve vragen en toekomstgerichte vragen. Actieve vragen kunnen op voordracht van de contactpersoon de status ‘prioritair te bemiddelen’ toegekend krijgen via de regionale prioriteitencommissie. Ook deze commis-

sie is nieuw: de vroegere Vlaamse prioriteitencommissie wordt nu op regionaal niveau georganiseerd.

Het opnamebeleid van voorzieningen wordt aan nieuwe regels onderworpen. Het algemeen principe is dat voorzieningen bij opname rekruteren uit de eerste prioriteitengroep, waarin de prioritair te bemiddelen dossiers zitten. Indien de voorziening een persoon uit de tweede prioriteitengroep wil opnemen, moet ze deze opname motiveren. De motivatie moet enkel gegeven worden indien personen uit de eerste prioriteitengroep passen in het profiel van de open plaats.

De goedkeuring van de motivatie wordt geadviseerd door de regionale prioriteitencommissie en de coördinator zorgregie beslist. Indien de motivatie ongegrond wordt verklaard, moet bij een volgende opname, die afwijkt van de prioriteitengroepen, de motivatie worden goedgekeurd door de coördinator zorgregie vóór de opname. De ervaringen met deze nieuwe regels volgen we de komende maanden van nabij op.

Het ministerieel besluit voorziet in een subsidiëring van contactorganisaties. Dit jaar is een eerste uitbetaling gedaan. Een kleine 800.000 euro is uitbetaald voornamelijk aan voorzieningen die als contactorganisatie optreden. We lieten de juridische dienst uitzoeken in hoeverre contactpersonen juridisch aansprakelijk gesteld kunnen worden voor de wijze waarop ze hun rol als contactpersoon uitvoeren en stuurden deze informatie door aan onze leden.

### | Koppeling applicatie zorgregie en cliëntregistratie |

Met het nieuwe besluit is de applicatie zorgregie gewijzigd. Er wordt een koppeling gemaakt tussen de databank zorgregie en de applicatie cliëntregistratie. Een cliënt zal in de toekomst enkel nog geregistreerd kunnen worden als hij op de centrale registratie





zorgvragen is ingeschreven. Bovendien moet een begeleidingsovereenkomst ingevoerd worden in de applicatie binnen de maand na de start van de begeleiding. Sinds 1 december zijn deze vernieuwingen van kracht.

### | Integratie PAB in zorgregie |

In Perspectief 2020 is ervoor gekozen om alle vragen naar een PAB te integreren in de zorgregie. Het voorbije jaar is dit proces naar integratie op de sporen gezet. Het uitbreidingsbeleid voor de volgende jaren zet het geheel nog in een stroomversnelling. Vanaf 2012 zullen PAB's waarvoor geen spoedprocedure ingeroepen wordt, geregistreerd worden op de wachtlijst en worden de budgetten toegekend door de regionale prioriteitencommissies. Deze omwenteling zal de komende maanden heel wat werk vragen.

### | Uitbreidingsbeleid 2011: 30 miljoen! |

In 2011 was er 30 miljoen euro beschikbaar voor uitbreidingsbeleid. De regio's werden aan het werk gezet om een plan uit te werken op basis van de richtlijnen van de minister. De richtlijnen waren zeer stringent en gaven de regio's weinig kansen om eigen accenten te leggen. De nieuwe initiatieven gingen van start op 1 maart 2011.

### | Meerjarenplanning 2012 – 2014 |

Vorig jaar maakte minister Vandeurzen de meerjarenplanning bekend: 30 miljoen euro voor 2012 en 2013 en 32,5 miljoen voor 2014. Minister Vandeurzen bekwam voor 2012 nog 5 miljoen euro extra. De inzet van deze middelen kadert helemaal binnen de vernieuwde visie die uitgewerkt is in Perspectief 2020. Wij steunen deze keuzes en zijn tevreden dat de eerste stappen gezet worden om de vernieuwde visie in de praktijk om te zetten. Een aantal voorstellen zijn echter nog onduidelijk en vragen verdere verduidelij-

king. We zijn enthousiast over de ideeën rond intersectorale samenwerking, de multifunctionele centra en de incentives voor sociaal ondernemerschap.

De meest opvallende verandering is de resolute keuze om uitbreiding te realiseren via persoonsvolgende convenanten. Wij steunen deze beleidskeuze. Onze vraag om deze convenanten aan 100% van de norm toe te kennen, in afwachting van een aan de zorgzwaarte gerelateerde financiering, werd door het VAPH positief beantwoord. Omdat ook voor de volgende jaren voor het uitbreidingsbeleid resoluut gekozen wordt voor persoonsvolgende convenanten, bestuderen wij het huidige systeem van de convenanten.

#### INFO:

- [diane.sermeels@vlaamswelzijnsverbond.be](mailto:diane.sermeels@vlaamswelzijnsverbond.be), tel. 02 507 01 26,
- [evelien.devriese@vlaamswelzijnsverbond.be](mailto:evelien.devriese@vlaamswelzijnsverbond.be), tel. 02 507 01 28 of
- [hilde.verstricht@vlaamswelzijnsverbond.be](mailto:hilde.verstricht@vlaamswelzijnsverbond.be), tel. 02 507 01 27.

### | Werken in de sector OPH |

Het personeel in de sector ondersteuning van personen met een handicap heeft de hoogste gemiddelde leeftijd. Eind 2010 bedroeg deze ruim 40 jaar en we zien jaar na jaar nog een verdere toename. Meer dan 26% van het personeel behoort tot de categorie van de 50-plussers. In deze sector liggen de dienstanciënniteit (11,93 jaar) en de baremieke anciënniteit (16,52 jaar) duidelijk hoger dan in de andere sectoren. 16,56% van het personeel heeft in 2010 tijdskrediet genomen. De sector ondersteuning van personen met een handicap heeft ook het hoogste aantal bruggepensioneerden. Zij vertegenwoordigen 2,37% van het personeelsbestand.

# Vrijwilligerswerk

*In 2011, tijdens het Europees Jaar van de Vrijwilliger, bekwamen we een nieuwe subsidieregeling voor de autonome vrijwilligersorganisaties in zorg en welzijn – met dank aan minister Vandeuren. Ook het Vlaams Welzijnsverbond zette het vrijwilligerswerk in de kijker. Na een bevraging bij de leden, gaat het Verbond op zoek naar een aangepaste wijze van ondersteuning.*

## | Meer subsidie voor autonome organisaties |

Naar aanleiding van het Europees Jaar van de Vrijwilliger stelde minister Vandeuren extra middelen ter beschikking van de autonome vrijwilligersorganisaties in zorg en welzijn. Met deze extra middelen kunnen meer organisaties een beroep doen op een subsidie als autonome vrijwilligersorganisatie en krijgen de bestaande organisaties meer mogelijkheden. Hiervoor was wel een aanpassing van de regelgeving nodig. Het Vlaams Welzijnsverbond ijverde al langer voor een ander model van financiering van de organisaties. De commissie vrijwilligerswerk werkte eerder reeds een voorstel uit, dat nu de basis vormde voor het overleg met de overheid.

Eind 2011 werd de nieuwe financieringswijze door de Vlaamse Regering goedgekeurd: vanaf nu wordt de subsidie berekend aan de hand van twee parameters: een bedrag per vrijwilliger en daar bovenop een gelijk bedrag voor elke organisatie. Door deze werkwijze is de spanning tussen het subsidiebedrag voor grote en voor kleine organisaties groter geworden. Het is voor de grote organisaties, die soms meer dan 3000 vrijwilligers ondersteunen, mogelijk een deel van die subsidie in personeel om te zetten. Een grote stap voorwaarts!

## | 2011 = EYV |

2011 stond in het teken van het Europees Jaar van de Vrijwilliger. In heel Europa werden allerlei acties en evenementen georganiseerd onder de slogan: “Vrijwilligers maken het verschil!” Ook in ons land was er van alles te beleven: je kon deelnemen aan regionale debatfora of het grote vrijwilligersforum, er werd een Handvest Succesvol Vrijwilligen ontwikkeld, een website met tal van praktijkvoorbeelden en verschillende onderzoeken of bevestigingen probeerden (een deel van) het vrijwilligerswerk in kaart te brengen.

Ook het Vlaams Welzijnsverbond zette het vrijwilligerswerk dit jaar extra in de aandacht: er was de artikelenreeks in ‘de facto’ met inspirerende getuigenissen van vrijwilligers uit onze verschillende sectoren en we namen deel aan de stuurgroep die het Vlaamse programma mee vorm moest geven, concretiseren, uitvoeren en opvolgen. In oktober was er de studiedag “De vrijwilliger in de social-profit: medewerker van het jaar”, een initiatief van Caritas in samenwerking met het Vlaams Welzijnsverbond, Zorgnet Vlaanderen en Present. Sprekers uit verschillende zorgsectoren deelden hun ervaringen over vrijwilligersbeleid in hun eigen organisatie. De deelnemers keerden terug naar huis met nieuwe ideeën voor een visie op vrijwilligerswerk, over de plaats van het vrijwilligerswerk in de organisatie en concrete pistes om dit alles in de praktijk om te zetten. De verslagbrochure kan besteld worden via [www.caritas.be](http://www.caritas.be).

## | Hoge Raad voor Vrijwilligers |

De Hoge Raad voor Vrijwilligers is een federaal adviesorgaan. Door het uitblijven van een federale regering in 2011 stonden de werkzaamheden van de hoge

raad begin dit jaar op een lager pitje. Zelfs de benoeming van de leden voor de nieuwe mandaatperiode 2011-2014 liet op zich wachten tot eind april. Liliane Krokaert van Present zal deze taak op zich nemen namens het Vlaams Welzijnsverbond.

Enmaal opnieuw benoemd ging de adviesraad terug aan de slag: ze formuleerden een negatief advies over de verhoging van de maxima voor de forfaitaire kostenvergoeding, en een voorstel om de verplichte melding aan de adviserend geneesheer te schrappen, werd eveneens negatief geadviseerd. Deze melding aan de adviserend geneesheer is immers een beschermingsmaatregel, waarbij wordt nagegaan of het vrijwilligerswerk verenigbaar is met de gezondheidstoestand van de betrokken vrijwilliger. Ook de NAR (Nationale Arbeidsraad) adviseerde negatief over vijf wetsvoorstellen voor een verbeterde positie van de vrijwilliger.

## | De leden onderzocht |

De sector vrijwilligerswerk neemt binnen het Vlaams Welzijnsverbond een unieke plaats in. Het is een afzonderlijke sector die tegelijk ook verweven zit in onze andere sectoren. Via de inzet van een tijdelijke stafmedewerker deden we een onderzoek naar de ‘sector vrijwilligerswerk’ binnen het Vlaams Welzijnsverbond. De achterliggende vraag was hoe we best kunnen verder werken voor deze ‘sector’. Vijftien van de negentien leden namen deel aan het onderzoek. Ze werden geïnterviewd in de periode juni-oktober 2011. Het onderzoek handelde niet over de twee intervisiegroepen voor coördinatoren van het ingebouwd vrijwilligerswerk binnen de sector OPH.

Het blijkt duidelijk dat de ‘sector’ vrijwilligerswerk niet te vergelijken is met onze andere sectoren, voor

het vrijwilligerswerk is eenzelfde aanpak niet nuttig. De 19 leden zijn in verschillende categorieën in te delen, met elk een eigen historiek en eigen beweegredenen om lid te zijn van het Vlaams Welzijnsverbond. Het zijn de vroegere VIW-leden, aangevuld met enkele vrijetijdsorganisaties die ondertussen een erkenning hebben als vrijetijdsinitiatief binnen het VAPH. Deze leden willen vooral voor de netwerkvorming, de informatie, het groter geheel of de beleidsparticipatie lid zijn van het Vlaams Welzijnsverbond. Een kleine helft van deze leden zijn autonome vrijwilligersorganisaties. Zij rekenen op het Verbond voor informatie en advies, en vooral ook voor belangenbehartiging. Zij vertrouwen dit graag toe aan het Verbond zonder zelf heel actief te participeren aan de beleidsbeïnvloeding.

Voor het Verbond blijft het vrijwilligerswerk belangrijk, zowel het ingebouwd als het autonoom vrijwilligerswerk binnen welzijn. We zoeken naar geëigende manieren van ondersteuning.

## | Contactgroepen ingebouwd vrijwilligerswerk |

Traditiegetrouw ontmoeten de coördinatoren vrijwilligerswerk uit de sector ondersteuning voor personen met een handicap elkaar in de 'contactgroepen'. Om de drie maanden komen ze samen om uit te wisselen rond hun werk als vrijwilligerscoördinator.

In 2011 was het uitkijken naar de eerste ervaringen met inspectie: vanaf nu wordt immers bij een erkenningsaudit ook het vrijwilligerswerk onder de loep genomen. Hoe zou de inspectie omgaan met deze nieuwe opdracht? Hoe zouden de bepalingen uit de regelgeving worden geïnterpreteerd? Verder was er vooral inhoudelijk uitwisseling: over het begeleiden van vrijwilligers, oplossingsgericht werken, vrijwilligersbeleid in de praktijk, begeleiden van vrijwilligers uit de geestelijke gezondheidszorg, wie is vrijwilliger, klachtenprocedure voor vrijwilligers, en het gebruik van foto's en de privacywetgeving.

### INFO:

- [diane.serneels@vlaamswelzijnsverbond.be](mailto:diane.serneels@vlaamswelzijnsverbond.be),  
tel. 02 507 01 26 of
- [evelien.devriese@vlaamswelzijnsverbond.be](mailto:evelien.devriese@vlaamswelzijnsverbond.be),  
tel. 02 507 01 28.

Vrijwilligers maken het verschil



Europees jaar van het vrijwilligerswerk 2011





**INTERSECTORAAL**

# Commissie kwaliteit

*De intersectorale commissie kwaliteit (commissie Q) volgt de sectorale overleggroepen op en adviseert vanuit de visie dat kwaliteitsmanagement en kwaliteit van zorg in de eerste plaats de verantwoordelijkheid is van de voorziening en in functie staat van het algemeen beleid van de organisatie. De commissie werkt proactief en volgt de ontwikkelingen binnen de overheid op. De commissie Q evalueert ook zichzelf en dat werkt verhelderend.*

## | De commissie Q herbront |

De commissieleden stelden vast dat het 'geharmoniseerd' kwaliteitsdecreet van 2003 aanleiding was voor een verschillende invulling van de uitvoeringsbesluiten in de sectoren. Uiteenlopende visies op kwaliteitszorg liggen hiervan aan de grondslag. De commissie realiseerde zich dat om gegrond adviezen te kunnen geven bij de ontwikkelingen in het kader van kwaliteitszorg in de verschillende sectoren, ze eerst duidelijk moet krijgen wat de visie van de commissie Q is op kwaliteitszorg en op welke manier de ondersteuning van de voorzieningen vanuit het Verbond best kan verlopen: intersectoraal of sectoraal.

Op 23 mei 2011 vond een **interne denkdag** plaats. De methodiek van Appreciative Inquiry werd gebruikt om de visie op kwaliteitszorg te ontwikkelen. Deze visie werd goedgekeurd op de Raad van Bestuur van 28 juni 2011. De commissieleden stelden tevens vast dat, ondanks de verschillende visies en de verschillende snelheden waarmee uitvoering wordt gegeven aan het kwaliteitsdecreet van 2003, de ondersteuning best via een intersectorale commissie gebeurt. Een gemeenschappelijk standpunt blijft het uitgangspunt, daar waar nodig krijgt de diversiteit zijn plaats.

## | Visie van de commissie kwaliteit op kwaliteitszorg |

De commissie Q streeft naar stroomlijning tot één visie op kwaliteitszorg met respect voor de eigenheid van sectoren.

Kwaliteitszorg is de rode draad doorheen het managementsysteem van de organisatie dat ten dienste staat van de kwaliteit van zorg.

Gebaseerd op de systematiek van de PDCA-cirkel bouw je als organisatie een beleid uit dat vorm geeft aan de visie.

De belangrijkste pijlers van de systematiek zijn:

- het beheren en beheersen;
- het verbeteren;
- het creatief inspelen op evoluties en tendensen.

Bij dit alles is de betrokkenheid van medewerkers en gebruikers essentieel.

We houden steeds rekening met de belangen van de gebruikers, de medewerkers en de organisatie binnen de maatschappelijke context.

## | Kruisbestuiving |

Wat is de meerwaarde van kwaliteitszorg voor de voorzieningen en de toezichhoudende overheid? Met deze centrale vraag wou de commissie Q in dialoog gaan met de verantwoordelijken uit welzijnsvoorzieningen, de verantwoordelijken voor kwaliteit bij de administraties van Kind en Gezin, Agentschap Jongerenwelzijn en Zorginspectie. Jammer dat slechts

twee van de drie administraties een persoon afvaardigden en we niemand van Zorginspectie mochten verwelkomen.

De **externe denkdag** van 7 oktober 2011 verliep in een open sfeer: er werd constructief nagedacht hoe de zelfevaluatie in de voorzieningen vorm kan krijgen, wat het werken met indicatoren inhoudt en welke vorm van ondersteuning het meest geschikt is voor welke sectoren. 2012 wordt het jaar van de vormingsinitiatieven. Voor de KO organiseren we een tweedaagse cursus over de basiskennis inzake kwaliteitszorg en er worden intersectorale studiedagen georganiseerd waarop de deelnemers inspiratie krijgen om in de eigen organisatie aan de slag te gaan met zelfevaluatie.

## | Uitvoeringsbesluiten van het kwaliteitsdecreet 2003 |

Ook in 2011 sleutelden de **Centra Kinderzorg en Gezinsondersteuning** verder aan hun nieuwe regelgeving. De bedoeling is een geïntegreerde regelgeving uit te werken waarin zowel erkenning, subsidiëring en kwaliteitszorg een plaats krijgen. Positief is alvast dat de zelfevaluatie kan gebeuren binnen een cyclus van 5 jaar. Tot nog toe moeten de CKG's hun totale werking jaarlijks evalueren. Eind 2011 was er echter nog geen nieuw besluit goedgekeurd.

Na het advies van de Raad van State keurde de Vlaamse Regering op 4 februari 2011 het besluit over de algemene erkenningsvoorwaarden en kwaliteitszorg van **voorzieningen voor opvang, behandeling en begeleiding van personen met een handicap** goed. In voorbereiding op de infosessie die het Vlaams Agent-

schap hieromtrent organiseerde in het najaar, bracht het Vlaams Welzijnsverbond de vragen in die leven bij de leden. Tegen eind 2013 moeten de voorzieningen in orde zijn met de kwaliteitsbepalingen in het besluit.

Het besluit van de Vlaamse Regering van 6 mei 2011 zorgt voor de verdere uitwerking van het kwaliteitsdecreet van 2003 voor de erkende **kinderopvangvoorzieningen**. Op uitdrukkelijke vraag van minister Vandeurzen werden in dit ontwerpbesluit bijkomende bepalingen ingelast met betrekking tot grensoverschrijdend gedrag in de kinderopvang. De Vlaamse Regering duidde voor deze sector één ‘aspect van zorg met een bijzondere maatschappelijke waarde’ aan, nl het vormingsbeleid.

Een werkgroep kwaliteit binnen het Agentschap Jongerenwelzijn heeft als opdracht het kwaliteitsdecreet uit te werken voor de voorzieningen **Bijzondere Jeugdbijstand**. Uitgangspunt is dat voorzieningen verantwoordelijk zijn voor het uitvoeren, permanent evalueren en bijsturen van hun kwaliteitsbeleid. Met als basiskader het EFQM-model formuleerde een werkgroep kwaliteitsthema’s waaraan groeiveaus gekoppeld worden. Toch stelt men dat elke voorziening vrij is om te beslissen welk zelfevaluatie-instrument gebruikt wordt. De overheid legt geen instrumenten op, zolang gemeenschappelijke resultaten verkregen worden om vergelijking mogelijk te maken.

### | Overleg met de Inspectie Zorg |

Het Vlaams Welzijnsverbond overlegt op regelmatige tijdstippen met het overheidsagentschap Zorginspectie. Vaak vindt het overleg apart plaats met de twee afdelingen binnen Zorginspectie. Het Vlaams Welzijnsverbond is voorstander van een structureel overleg, waarbij beide afdelingen betrokken zijn.

Op 7 juni 2011 hadden de koepelorganisaties van de Bijzondere Jeugdbijstand overleg met Zorginspectie, afdeling Welzijn en Gezondheid. Daar werden de resultaten voorgesteld van de voorbije inspectieronde naar aanleiding van de hererkenningen. Voor de voorzieningen van de sector Ondersteuning van Personen met een Handicap waren de onaangekondigde inspecties in mei 2011 een verrassende nieuwigheid. Met deze onaangekondigde inspecties wil Zorginspectie ‘het leven zoals het is in de voorziening’ in kaart brengen. Dit is ook een aanzet voor het organiseren van toezicht op de kwaliteit van zorg. Tijdens de bezoeken voerde de inspecteur gesprekken met verantwoordelijken en personeelsleden, werden activiteiten geobserveerd, lokalen bezocht en documenten ingekeken. Sinds mei 2011 zijn een 40-tal onaangekondigde inspecties op volgende acht thema’s uitgevoerd: voeding, infrastructuur, veiligheid en gezondheid, vrijheidsbeperkende maatregelen, personeel, zelfbepaling, daginvulling en privacy.

Voor de zomer van 2011 paste Zorginspectie een aantal elementen aan bij haar inspecties in de kinderopvang en de preventieve gezinsondersteuning. Het gaat over het onderscheid tussen tekorten en aandachtspunten, de opvolging van tekorten en een leeswijzer bij ieder inspectieverslag.

Op vraag van het Vlaams Welzijnsverbond vond op 22 november 2011 een overleg plaats met de Zorginspectie, afdeling Kind en Gezin en Personen met een handicap. De verantwoordelijken van het Team Kinderopvang en het Team Gehandicaptenzorg brachten verslag uit over de inspectierondes. De vertaling van het kwaliteitsdecreet van 2003 in de sectorale besluiten hebben ook hun impact op de wijze van inspecteren. Het afdelingshoofd gaf ons inzicht in het kwaliteitsbeleid dat Zorginspectie zelf voert. Zo investeerde Zorginspectie de laatste jaren sterk in

communicatie en het informatiseren van het inspectieproces. Folders, jaarverslag en de website [www.zorginspectie.be](http://www.zorginspectie.be) maken Zorginspectie transparanter.

Verder zoemde hij in op enkele evoluties in de toezichhoudende rol. Zo wil Zorginspectie blijven evolueren naar een inspectiefrequentie gekoppeld aan de ernst van het risico op zorg van ondermaatse kwaliteit. Om dit waar te kunnen maken, zullen naar de toekomst **erkenningen van onbepaalde duur** worden afgeleverd. Een nieuw model van risico-gestuurd toezicht wordt uitgewerkt, waarbij een onderscheid gemaakt wordt tussen basis-, thematisch, opvolgings- en incidenteel toezicht. Zorginspectie ziet in onaangekondigde inspecties de beste manier om de kwaliteit van de zorg die een voorziening dag na dag aanbiedt, te toetsen. Bij het ontwikkelen van het nieuw inspectiemodel zal rekening gehouden worden met de evoluties op het vlak van kwaliteitsindicatoren en de synergie met andere, **door de overheid gemandateerde toezichhoudende instanties**. In het kader van de openbaarheid van bestuur zullen de inspectieverslagen online consulteerbaar zijn.

### | Verder nadenken over... |

De evoluties binnen Zorginspectie, maar ook nieuwe tendensen aangegeven in beleidsnota’s, zoals onder meer over sociaal ondernemerschap, de klemtoon op effectiviteit en efficiëntie, het belang van evidence en practice based werken, spoort de commissie kwaliteit aan om de eerder ingenomen standpunten over het werken met indicatoren, benchmarking, accreditatie, e.a. opnieuw ten gronde te bediscussiëren en gemotiveerde standpunten uit te werken.

#### INFO:

[linda.beirens@vlaamswelzijnsverbond.be](mailto:linda.beirens@vlaamswelzijnsverbond.be),  
tel. 02 507 01 31

# Commissie maatschappelijk verantwoord ondernemen

*Hoe vertaal je het concept Maatschappelijk Verantwoord Ondernemen (MVO) in de eigen organisatie en hoe veranker je dit in het algemeen strategisch beleid? Een vraag voor het Verbond en de leden.*

## | Focus op diversiteit |

### *Instapplan diversiteit op het Verbond*

Wij leven in een diverse samenleving. Onze leden ondervinden het dagdagelijks in hun werking. Hun doelgroep is divers, en de vraag naar medewerkers met diverse achtergronden stijgt. Het Vlaams Welzijnsverbond sensibiliseert zijn leden voor het voeren van een diversiteitsbeleid, maar tegelijk wil het Verbond zelf op actieve wijze werken aan diversiteit. Daarom werd bij de overheid een instapplan 'diversiteit' ingediend en een diversiteitswerkgroep opgericht, dit ter uitvoering, bijsturing van en communicatie over het instapplan. De werkgroep werd samengesteld op basis van een mix aan functies: twee intersectorale medewerkers, een sectorale medewerker, een medewerker van het secretariaat en de office manager. Verder nam de projectontwikkelaar van BNTCO (het Brussels Nederlandstalig Comité voor Tewerkstelling en Opleiding) deel en een vertegenwoordiger van de Raad van Beheer, die tevens voorzitter is van de commissie MVO. In 2011 kwam de diversiteitswerkgroep 5 keer samen.

Op 27 juni 2011 namen de medewerkers van het Verbond deel aan een reflectienamiddag over de plaats van diversiteit op het Vlaams Welzijnsverbond. Een

begeleider van VOCA, Training en Consult droomde samen met ons vanuit de waarderende benadering. Op 7 juli 2011 volgde de evaluatie van deze dag. Hieruit bleek dat het niet evident is om duidelijk te krijgen welke richting we met het diversiteitsbeleid uit moeten op het Vlaams Welzijnsverbond. In de huidige context is diversiteit relevant op basis van het generatiethema (4 generaties op het Verbond): hoe laten we deze generaties samenwerken en van elkaar leren? Hoe kan de werking van het Vlaams Welzijnsverbond ingericht worden vanuit talenten en bezieling?

Toch wil het Vlaams Welzijnsverbond ook een afspiegeling zijn van de diverse samenleving. Om een zicht te krijgen op hoe andere koepelorganisaties met diversiteit omgaan, vond een verkennend gesprek plaats met de regiodirecteur Vlaams-Brabant van het Verbond van Katholieke Werkgeversorganisaties (VKW). Net als bij het Vlaams Welzijnsverbond wordt bij elke nieuwe vacature Jobkanaal ingeschakeld. Vanuit het VKW merkt men op dat bij aanwerving vaak gekeken wordt naar 'een duplicaat' van mensen die werken in de organisatie. Daarnaast moet gekeken worden naar de verschillen met de huidige werknemers en men moet durven juist die persoon met de verschillen aan te trekken. Belangrijk is dat de verschillen ook benoemd worden. Bij de instroom gaat men op zoek naar alternatieve rekruteringsbronnen, zoals vacatures meegeven aan alle medewerkers, ook aan de allochtone medewerkers, om uit te delen in hun netwerk, enz. Eenmaal aangeworven krijgen

de nieuwe medewerkers de opdracht gedurende een paar weken hun indrukken te noteren en deze dan op een evaluatiegesprek mee te delen. Een frisse kijk van iemand die nog niet in de routines van de dagelijkse werking zit, kan heel wat leerpunten opleveren. Op VKW wordt actief gewerkt met stagiairs, zowel op staf als op secretariaatsniveau.

Het Vlaams Welzijnsverbond was een van de 316 organisaties die deelnam aan de Duo-dag op 24 maart 2011. Het Vlaams Welzijnsverbond sensibiliseerde zijn leden om eveneens deel te nemen aan de Duo-dag, een organisatie van GTB, de gespecialiseerde dienst voor trajectbepaling en –begeleiding van personen met een **arbeidshandicap**. De persoon die aanwezig was op de Duo-dag deed nadien nog een beroepsverkennde stage op het Verbond. Het is de ambitie van het Vlaams Welzijnsverbond om een stage aan te bieden op stafniveau aan een student van allochtone afkomst en/of met een beperking.

De eerste stappen zijn gezet. Ook voor 2012 dient het Vlaams Welzijnsverbond een diversiteitsplan in.

### *Werkgroep allochtone jongeren*

Het kabinet Vandeurzen wil een beleid uitstippelen rond allochtone jongeren en de zorgsector. De voorzitter van onze commissie maatschappelijk verantwoord ondernemen nam het voorzitterschap op van een werkgroep die een aantal concrete beleidsaanbevelingen formuleerde. Deze werden voorgelegd aan de SERV.

***“Ik denk dat een veelvuldige en eigentijdse communicatie over de jobs in de welzijnssector erg belangrijk is om voldoende medewerkers aan te trekken. Deze communicatie kan best via de meest uiteenlopende kanalen gebeuren: van mond aan mond reclame, tot positieve berichten in de pers... Niet zwijgen over de noden en tewerkstellingsmogelijkheden in onze sector, dat is de boodschap!”***

*(Mia Houthuys, directeur Landelijke Kinderopvang)*



## | Aandacht voor MVO in de nota ‘Wissels voor de toekomst’ |

Eind 2010 hebben de ad-hoc werkgroep laatmoderniteit, de ad-hoc werkgroep vergrijzing en de commissie personeelsmanagement in verband met flankerende maatregelen voor loopbaanbegeleiding, hun werking afgerond. In januari 2011 presenteerden de drie voorzitters elk hun eindnota op de Raad van Bestuur. Bij deze presentatie bleek dat er gelijklopende thema’s behandeld werden in deze nota’s. De voorzitters en de staf kregen de opdracht om deze nota’s te screenen in functie van een aantal strategische krachtlijnen voor het beleid van het Vlaams Welzijnsverbond. Bij het bepalen van deze krachtlijnen werd onder meer rekening gehouden met de haalbaarheid ervan en het (mede)eigenaarschap.

De nota kreeg de naam ‘Wissels voor de toekomst’ en richt zich naar de leden van de Raad van Bestuur en de medewerkers van het Vlaams Welzijnsverbond, maar is ook bestemd voor de leden-voorzieningen. Volgende vragen werden gedurende het proces in het achterhoofd gehouden: wat kan het Vlaams Welzijnsverbond doen voor zijn voorzieningen om continuïteit van medewerkers met het oog op zorggarantie te garanderen? Hoe versterken we de voorzieningen door samenwerking? Hoe kunnen we het engagement van vrijwilligers opwaarderen en stimuleren? Hoe stimuleren we de ethische reflectie en hoe verkennen en sensibiliseren we rond ‘ondernemen in welzijn’?

De commissie Maatschappelijk Verantwoord Ondernemen koppelde aan de nota een actieplan waaraan het Vlaams Welzijnsverbond de eerstkomende jaren wil werken. In de nota ‘Wissels voor de toekomst’ zijn de MVO-principes opgenomen. Bij elke krachtlijn worden doelstellingen geformuleerd die terug te vinden zijn in de drie voorbereidende nota’s. De acties die gericht zijn op onze ledenvoorzieningen, worden getoetst aan de 3 P’s: profit, people en planet. Het

Vlaams Welzijnsverbond treedt hierbij sensibiliserend, faciliterend en ondersteunend op.

Met deze krachtlijnen wil het Vlaams Welzijnsverbond een antwoord geven op een aantal maatschappelijke tendensen. Ook de overheid dient hier zijn verantwoordelijkheid op te nemen. Het Vlaams Welzijnsverbond wil in deze als partner optreden en hierover in dialoog gaan. Ook in 2012 zal er verder uitwerking worden gegeven aan de nota ‘Wissels voor de toekomst’.

## | Op MVO-verkenning |

Koca zal in samenwerking met het Vlaams Welzijnsverbond in 2012 een MVO-markt organiseren en de commissie maatschappelijk verantwoord ondernemen verkent een aantal instrumenten om na te gaan hoe je kan meten of het managementsysteem en de werking van uw organisatie maatschappelijk verantwoord is. In dit verband werd onder meer de MVO Prestatieladder (zie: [www.mvoprestatieladder.nl](http://www.mvoprestatieladder.nl)) onder de loep genomen.

### INFO:

[linda.beirens@vlaamswelzijnsverbond.be](mailto:linda.beirens@vlaamswelzijnsverbond.be),  
tel. 02 507 01 31





# Commissie personeelsmanagement

*De commissie Personeelsmanagement ondersteunt de ledenvoorzieningen bij de zorg voor hun personeel. Ze gaat hierbij thematisch te werk. 2011 was vooral een verkennend jaar.*

## | Flankerende maatregelen voor loopbaanbegeleiding |

Als resultaat van de conceptnota “Loopbaanbegeleiding in welzijnsvoorzieningen” en de studiedag rond dit thema op 7 mei 2010, gaf de Raad van Bestuur van het Vlaams Welzijnsverbond de opdracht aan de commissie Personeelsmanagement om na te denken over de flankerende maatregelen die een goed loopbaanbeleid faciliteren. Op 18 januari 2011 presenteerde de ondervoorzitster van de commissie Personeelsmanagement de tekst aan de Raad van Bestuur. Er worden in de nota heel wat voorstellen gelanceerd.

De nota sluit af met te stellen dat “indien loopbaanbegeleiding ernstig moet genomen worden, moeten de voorwaarden om dit een prominente plaats te geven ook vervuld worden. De jobs in de welzijnssector moeten aantrekkelijker gemaakt worden. De ondersteuning van de werknemers in deze toch veeleisende sectoren moet een explicietere plaats krijgen. Tevreden werknemers die uitgedaagd en geboeid worden door hun job, zullen kwaliteitsvollere zorg geven. Een aantal flankerende maatregelen vragen een verhoging of een andere inzet van de budgettaire middelen. Uiteraard moet er selectief en doelgericht met de beperkte middelen omgegaan worden, maar de commissie pleit ervoor om in de eerste plaats te investeren in die maatregelen die de kwaliteit van het werk en de arbeidsvreugde verhogen.

Daarnaast zijn er ook heel wat maatregelen die ondersteunend en stimulerend kunnen werken, zonder een verhoging van de budgetten. Zo zijn er heel wat maatregelen die werknemers en werkgevers meer ademruimte bieden door bijvoorbeeld wettelijke kaders flexibeler te maken of administratieve verplichtingen te verminderen. Ook de maatregelen die een persoonlijker invulling van de balans tussen werk en privé een kans geven, vragen niet altijd extra financiële middelen.

Onze sectoren staan de volgende jaren voor de grote uitdaging om voldoende, kwaliteitsvolle en gemotiveerde werknemers te vinden én te houden. Loopbaanbegeleiding is hiervoor een belangrijk instrument en moet de nodige ruimte krijgen. Alleen door er samen voor te ijveren op verschillende vlakken en ‘out of the box’ te durven denken, zal dit gerealiseerd kunnen worden.”

De Raad van Bestuur besliste om de nota ‘Flankerende maatregelen voor loopbaanbegeleiding’ te integreren in de nota ‘Wissels voor de toekomst’. Een taak die aan de commissie Maatschappelijk Verantwoord Ondernemen werd toevertrouwd.

## | Een nieuw thema verkennen |

Verso berekende dat in de welzijns- en gezondheidszorg tegen 2015 zo’n 67.500 werknemers bijkomend moeten aangeworven worden ten gevolge van de vergrijzing en ontgroening in de werknemerspopulatie van de Vlaams zorgsector. “Wat kunnen de welzijnssector en de welzijnsvoorzieningen ondernemen om adequaat te kunnen inspelen op de gevolgen van de

vergrijzings- en ontgroeningsproblematiek, en dit met het oog op het garanderen van de continuïteit van de zorg?”, zijn vragen die op verschillende vergaderfora op de agenda staan. Ook de commissie Personeelsmanagement zette deze vragen op de agenda.

Bij het zoeken naar maatregelen om mensen aan te trekken en te behouden in onze welzijnsvoorzieningen zullen we niet alleen rekening moeten houden met het kwantitatieve opzet van ‘meer’ mensen aantrekken en ‘meer’ mensen langer in dienst houden, maar ook met de kwalitatieve vragen: “Hoe houden we de job werkbaar voor de mensen?”, en: “Hoe zorgen we ervoor dat kwaliteitsvolle zorg op maat van de gebruiker wordt geleverd?” De commissie Personeelsmanagement koos ervoor om in eerste instantie rond het thema ‘instroom’ te werken. Via de ABC-brainstormingstechniek gingen de commissieleden op zoek naar acties die hiertoe kunnen ondernomen worden. Daarbij focust men zich op alle functies, ook op de niet-zorggebonden en logistieke functies. Aan elke letter van het alfabet werd op die manier een of meerdere acties gekoppeld. De ideeën werden vervolgens geclusterd volgens de criteria: wenselijk en noodzakelijk - beperkte of grote invloed.

De commissie nodigde Verso en VIVO uit om de ideeën te toetsen en na te gaan welke reeds door andere organisaties worden opgenomen. In 2012 werkt Verso aan een eigen visie op het arbeidsmarkt- en werkgelegenheidsbeleid in al zijn dimensies (instroom, doorstroom, uitstroom en andere transities). Verso wordt geïnspireerd door het debat op de SERV (Sociaal Economische Raad Vlaanderen) over het toekomstig arbeidsmarkt- en loopbaanbeleid.

Het VIA-4 maakt een budget van 8.738.000 euro vrij voor managementondersteuning in de private social profitondernemingen. Deze middelen zullen groten-deels op ondernemingsniveau ingezet worden voor het uitbouwen en optimaliseren van een modern en competentiegericht HR-beleid. Daarnaast wordt een deel van de middelen aan Verso toegekend voor de ondersteuning van voornamelijk de kleinere ondernemingen. Het VIA bepaalt verder dat Verso, met het oog op deze ondersteuning en in overleg met haar samenstellende federaties, een actieplan zal uitwerken opdat de ondernemingen met de middelen van het VIA een betekenisvolle stap naar een adequate HR-ondersteuning kunnen zetten. In het kader van VIA-4 wordt een onderzoek opgestart om te bekijken hoe de komende jaren het arbeidsvolume kan verhoogd worden om zo een antwoord te bieden op de capaciteitsproblemen en een kwalitatieve dienstverlening te blijven garanderen. Er zal, met respect voor het sociaal overleg, worden onderzocht op welke wijze een innovatieve arbeidsorganisatie, het verhogen van de werkbaarheid, het verhogen van de tewerkstelling, de aantrekkelijkheid van de jobs en een mogelijke gewijzigde inzet van het huidig stelsel van vrijstelling van arbeidsprestaties hiertoe kan bijdragen. De commissie volgt deze ontwikkelingen op.

Wie wil weten welke concrete acties VIVO en VERSO onderneemt kan terecht op [www.vivosocialprofit.org](http://www.vivosocialprofit.org) of [www.verso-net.be](http://www.verso-net.be).

## | Kennisdeling |

De commissieleden houden mekaar op de hoogte van interessante studiedagen, vormingsinitiatieven, instrumenten, ... in het kader van personeelsmanagement. Telkens wordt op de vergadering kort verslag uitgebracht. Zo werd de commissie geïnformeerd over een studiedag van een sociaal secretariaat waar professor Luc Dekeyser een lans brak voor flexibiliteit om in de social profit voldoende personeel te vinden

en de mensen inzetbaar te houden. Een commissielid bracht verslag uit over het lerend netwerk Balans. Hieraan nemen HR-medewerkers van bedrijven deel, maar ook social profitorganisaties die van elkaar willen leren door het uitwisselen van ervaringen rond het opzetten van een competentiegebaseerd en levensfasebewust personeelsbeleid. Bedoeling is deze ideeën en instrumenten ook ruimer te verspreiden en bekend te maken bij de voorzieningen.

### INFO:

[linda.beirens@vlaamswelzijnsverbond.be](mailto:linda.beirens@vlaamswelzijnsverbond.be),  
tel. 02 507 01 31



***“Op de Dag van de Zorg voelde ik mij terug 18 toen ik op bezoek ging in een dienstverleningscentrum voor personen met een handicap. Die ontdekkingstocht heeft mij echt ontroerd. De warmte van het personeel voor hun bewoners was bijzonder mooi. Zelf voelde ik mij ‘onhandig en bleu’, wat in schril contrast stond tegenover de spontaneïteit en natuurlijkheid waarmee de opvoeders en opvoedsters omgingen met hun bewoners. Super! Je wordt daar stil van en beseft opnieuw hoeveel geluk je hebt in het leven. Dat besef is wellicht de mooiste beloning die alle zorgverleners en welzijnswerkers kunnen krijgen in hun werk.***

***Laten we er samen voor gaan om die gezamenlijke intrinsieke kracht van zorg en welzijn over te brengen op de publieke opinie om zo te zorgen voor een kwantitatieve én kwalitatieve invulling van de toenemende zorg- en welzijnsvragen in de toekomst.”***

*(Lon Holtzer, zorgambassadeur Vlaamse Gemeenschap)*

# Ethiek en zingeving

*Het Vlaams Welzijnsverbond wil uitdrukkelijk aandacht besteden aan de ethische en zingevende aspecten van de hulpverlening en de voorzieningen hierbij ondersteunen. Daartoe werkt de Ethische Commissie in opdracht van de Raad van Bestuur adviezen uit rond ethische aspecten van de hulpverlening. In 2011 werd het Advies 7 over “Continuïteit van zorgrelaties” afgerond. Het CEZ – Centrum voor Ethiek en Zingeving in het welzijnswerk zorgt voor ondersteuning hierbij, helpt voorzieningen bij de implementatie van deze adviezen en wil sensibiliseren rond ethische en zingevende aspecten van de zorg.*

## | Continuïteit van zorgrelaties |

In de loop van 2011 werd het zevende advies over “Continuïteit van zorgrelaties” door de Ethische Commissie afgerond. De tekst werd op 17 januari 2012 door de Raad van Bestuur van het Vlaams Welzijnsverbond goedgekeurd. De tekst is op de website geplaatst, en in het najaar wordt een studiedag georganiseerd om het advies breed bekend te maken.

In de hulpverlening worden we geconfronteerd met de terechte vraag naar zorgcontinuïteit vanuit de cliënt en zijn omgeving en de realiteit die maakt dat er altijd discontinuïteit zal zijn (en die te maken heeft met reglementering, wisselende begeleiders omwille van uurroosters, uithuisplaatsingen en overplaatsingen, enz.). Niet alleen de cliënt en zijn omgeving, maar ook medewerkers van voorzieningen zijn vragende partij om aan deze discontinuïteit iets te doen. Wisselende zorgrelaties zijn niet alleen problematisch voor jonge kinderen, maar ook adolescenten en volwassenen met een handicap of een andere beperking hebben baat bij betrouwbare en duurzame

relaties. Daarom zoomen we met dit advies vooral in op de continuïteit van zorgrelaties, of het “management van zorgrelaties”.

We starten het advies met enkele vaststellingen en kritische beschouwingen vanuit de zorgpraktijk (deel 1), om daarna stil te staan bij enkele theoretische benaderingen van de problematiek (deel 2 over hechtingstheorie, de contextuele benadering en de zorgethiek). Tot slot (deel 3) formuleren we een aantal aanbevelingen, die we – bij wijze van voorbeeld – illustreren met enkele goede praktijken. We maken bij onze aanbevelingen een onderscheid tussen aanbevelingen over de omgang met de cliënten en het cliëntsysteem, aanbevelingen op niveau van de voorzieningen en de samenwerking tussen voorzieningen, en aanbevelingen ten aanzien van de overheid en de reglementering. Noch de professionele hulpverleners en hun organisaties, noch de netwerken van de hulpvragers, noch de overheden kunnen hierbij hun verantwoordelijkheid ontlopen.

Hoe belangrijk de professionele hulpverlening ook is in het leven van onze cliënten, deze kan nooit in de plaats komen van de eigen zorgrelaties. Daarom moeten we investeren in het betrekken van de ouders en van het ruime sociale netwerk. Als er geen mantelzorg voorhanden is, kan er beroep gedaan worden op vrijwilligers of moet er gewerkt worden aan het creëren van een ‘nieuw’ sociaal netwerk. De figuur van de ‘aandachtsbegeleider’ kan hierbij een belangrijke rol spelen. Het advies pleit ook voor het bundelen van krachten, over teams heen en met andere voorzieningen. De praktijkvoorbeelden die aangehaald worden, zijn: Persoonlijke Toekomst Planning, Eigen Kracht Conferenties, Multifunctionele Centra in de zorg, en Integrale Jeugdhulp.

Naar de overheid toe wordt gepleit voor soepelheid in het hanteren van de regelgeving en wordt ervoor gewaarschuwd om niet alle heil te verwachten van modulering en trajecten in de zorg. Het belang van de eigen levensloop van de cliënt en de vertrouwensrelatie met de hulpverleners hierin, moet meer kansen krijgen. Met dit advies hopen we vooral de reflectie en discussie over continuïteit van zorgrelaties op elk niveau te stimuleren.

## | Centrum voor Ethiek en Zingeving in het welzijnswerk |

Het CEZ wil welzijnsvoorzieningen helpen om ethische en zingevende aspecten van de hulpverlening aan bod te laten komen in hun werking. Het stimuleert tot reflectie, onder meer via de rubriek “Ethiek en Zingeving” in het Tijdschrift voor Welzijnswerk. Hierin worden publicaties voorgesteld of activiteiten aangekondigd die ingaan op ethische en zingevende aspecten van de zorg en wordt stilgestaan bij ethische en zingevende ontwikkelingen in de welzijnszorg.

Verder verscheen er een **Themanummer** (jg. 35, nr. 317, juli 2011) naar aanleiding van Advies 6 van de Ethische Commissie van het Vlaams Welzijnsverbond over “Zorgzame ondernemers in de zorg. Over managementaspecten en leiderschapsstijl in welzijnsorganisaties”. Dit werd reeds in 2010 goedgekeurd door de Raad van Bestuur en op een studiedag voorgesteld op 27 oktober 2010. Na de integrale tekst van het Advies waren er diverse bijdragen, zoals een reflectie op het advies vanuit ethisch-economisch perspectief (Yvonne DENIER), een interview met Dirk Dalle van Hefboom over sociaal ondernemerschap, de bijdrage van een leiderschapscharter tot zorg-



zaam leiding geven (Raf DE RYCKE vanuit de Broeders van Liefde) en over werken met een ethische audit (Fanny DE LANGHE en Fons GEERTS).

Het CEZ staat ook in voor de voorbereiding en verslaggeving van de vergaderingen van de Ethische Commissie en van het bureau, voor allerlei opvolgingsactiviteiten, zoals de studiedagen, en er wordt meegewerkt aan de **implementatie van de adviezen** naar de voorzieningen toe. Hiervoor kan men beroep doen op een kleine groep van ethici die bereid zijn om vormings- en andere activiteiten in dit kader te begeleiden.

Tenslotte komen er geregeld **advies- en andere vragen** van voorzieningen, zowel van leden van het Vlaams Welzijnsverbond als van niet-leden, bij het CEZ terecht. Vaak gaat het hierbij om hulp bij het zoeken naar een spreker of begeleider rond bepaalde ethische thema's.

**INFO:**

fons.geerts@vlaamswelzijnsverbond.be,  
tel. 02 507 01 29



# Financieel

*Meer dan 250 voorzieningen namen in 2011 deel aan de financiële analyses die door ons uitgevoerd werden voor de verschillende sectoren.*

## | Een positieve evolutie |

In grote lijnen zijn de cijfers in de verschillende sectoren goed vergelijkbaar. De meeste voorzieningen hebben een gezonde balansstructuur met veel eigen vermogen, een lage financiële schuldgraad, een positief bedrijfskapitaal en een relatief gunstige score op een aantal financiële ratio's, zoals liquiditeit en solvabiliteit. Kijken we naar de evolutie van de cijfers op langere termijn (over een periode van 8 tot 10 jaar), dan zien we voor heel wat ratio's een positieve tendens. In de volgende paragrafen zoomen we kort in op de verschillende sectoren. Vervolgens geven we een tabel met enkele kerncijfers per sector.

## | Ondersteuning van personen met een handicap (OPH) |

Het balanstotaal is in 2010 toegenomen met 10%. Deze sterke groei kan toegeschreven worden aan de financiering van de investeringen via de alternatieve VIPA, waarbij de gebruikstoelagen als langetermijnvordering op de actiefzijde van de balans en de financiering van de investeringen onder de financiële schulden op de passiefzijde verschijnen. Zo nemen de financiële schulden in 2010 met 38% toe. Bekijken we het resultaat van het boekjaar binnen de sector, dan zien we dat dit positief en stabiel blijft ten overstaan van de vorige boekjaren, met een waarde van 1,55% van de opbrengsten. Dit is echter voor een groot deel te danken aan een positief financieel en uitzonderlijk resultaat. Deze opbrengsten zijn cruciaal om de exploitatie op peil te houden.

## | Bijzondere jeugdbijstand (BJB) |

Voor de sector bijzondere jeugdbijstand is er in 2010 een verdere toename van het bedrijfskapitaal tot 34,69% van het balanstotaal. Daarnaast stijgt ook de financiële schuldgraad verder tot 4,76% van het balanstotaal, maar dit blijft nog altijd een zeer lage waarde. Globaal behalen de voorzieningen in onze steekproef een positief resultaat van het boekjaar van 2,53% van de opbrengsten. Dit resultaat daalt echter voor het derde jaar op rij. Verder stellen we vast dat de investeringen in 2010 niet volstaan om de leeftijd van het materieel vast actief op peil te houden. De ouderdomsindicator daalt tot minder dan 50%.

## | Kinderopvang (KO) |

In de sector kinderopvang neemt het aandeel van het vast actief verder af tot 64,9% van het balanstotaal en aan de passiefzijde groeit het eigen vermogen tot 68,2%. Het resultaat van het boekjaar is in 2010 stabiel gebleven op 4,63% van de opbrengsten. We zien ook dat er het voorbije jaar meer is geïnvesteerd, waardoor de ouderdomsindicator voor het eerst toeneemt. Omdat de steekproef van deze financiële analyse slechts 10% van de totale sector vertegenwoordigt, werd er een onderzoeksproject opgestart via de Hogeschool Universiteit Brussel. De neergelegde jaarrekeningen van alle aangesloten kinderopvanginitiatieven zullen geanalyseerd worden. Zo zullen we kunnen beoordelen of de eigen financiële analyse representatieve cijfers oplevert. We verwachten de resultaten van dit onderzoek in het voorjaar van 2012.

## | Centra Integrale Gezinszorg (CIG) |

Voor de Centra Integrale Gezinszorg zien we een negatieve evolutie van het resultaat van het boekjaar.

Globaal blijft het resultaat van het boekjaar nog net positief, maar het werkingsresultaat is negatief. Op het vlak van bedrijfskapitaal, liquiditeit en solvabiliteit behaalt de steekproef wel een goede score. We stellen ook vast dat er in deze kleine sector in 2010 door alle voorzieningen veel is geïnvesteerd. Dit komt ook tot uiting in een sterke toename van de ouderdomsindicator tot een waarde van 43,91%.

## | Centra voor Kinderzorg en Gezinsondersteuning (CKG) |

De Centra voor Kinderzorg en Gezinsondersteuning hebben een 5-tal jaren terug veel geïnvesteerd. Sindsdien is het investeringsritme sterk gedaald. Dit uit zich in een achteruitgang van de ouderdomsindicator en een geleidelijke afbouw van de financiële schuldgraad. Het resultaat van het boekjaar daalt voor de CKG's tot 1,82% van de opbrengsten. Anderzijds zien we een verdere toename van de liquiditeit en de solvabiliteit.

## | Enkele algemene conclusies |

Over de sectoren heen komen telkens dezelfde knelpunten naar voor. De personeelskosten blijven hoog en vertegenwoordigen ongeveer 80% van de opbrengsten. Er blijft daardoor slechts een beperkte ruimte over voor de werking. Ondanks enkele verhogingen van het loonplafond voor de sociale maribel blijft deze subsidiëring ontoereikend. In enkele ontwikkelingsgesubsidieerde sectoren bedraagt het tekort per voltijds equivalent al meer dan 10.000 euro.

Ook de investeringen vormen een aandachtspunt. Voorzieningen investeren gemiddeld minder dan ze afschrijven. Dit kan op termijn de continuïteit van de

Cijfers boekjaar 2010	OPH	BJB	KO	CIG	CKG
<i>Financiële schuldgraad</i>	7,56%	4,76%	6,91%	3,10%	10,43%
<i>Bedrijfskapitaal</i>	12,05%	34,69%	19,57%	22,74%	29,08%
<i>Resultaat van het boekjaar</i>	1,55%	2,53%	4,63%	0,19%	1,82%
<i>Liquiditeit</i>	1,53	2,51	2,28	1,86	2,64
<i>Solvabiliteit</i>	63,71%	67,85%	68,23%	65,56%	66,98%
<i>Continuïteitsratio</i>	1,82	2,08	2,00	4,58	0,55
<i>Ouderdomsindicator</i>	52,71%	49,67%	65,64%	43,91%	64,59%

sectoren in het gedrang brengen. Vooral de voorzieningen waar het materieel vast actief al voor meer dan 50% is afgeschreven, zouden meer moeten investeren.

In 2012 volgen we uiteraard de financiële situatie van de voorzieningen. Het wordt onder meer afwachten wat het effect zal zijn van bijvoorbeeld de niet-indexering van de werkingsmiddelen door de Vlaamse overheid na de indexsprong van augustus 2010.

### | Wetgeving overheidsopdrachten |

In 2011 organiseerden we twee praktische opleidingsdagen in verband met de wetgeving overheidsopdrachten. Het toepassingsgebied van deze wetgeving zal uitgebreid worden onder invloed van een aantal Europese Richtlijnen en de vertaling daarvan in Belgische regelgeving. Alle welzijnsvoorzieningen zullen daardoor onderworpen zijn aan de wetgeving overheidsopdrachten. De opleidingsdagen behandelden specifiek de opmaak van een bestek bij een overheidsopdracht. Ook het komende jaar blijven we dit thema opvolgen.

### | Financieel-economische commissies |

In verschillende sectoren van het Vlaams Welzijnsverbond is er een financieel-economische commissie (FEC) actief. De voornaamste opdracht van deze commissies is het opvolgen en evalueren van de resultaten uit de bovenvermelde financiële analyses. Daarnaast werden er per sector nog aantal specifieke topics behandeld. De FEC van de sector ondersteuning van personen met een handicap concentreerde zich op de wetgeving overheidsopdrachten en de afrekening van de dagprijsdossiers. De FEC kinderopvang bereidde zich voor op een nieuw subsidiesysteem en ook voor de CKG's werd er een financieel-economische commissie opgericht, die zich zal buigen over het nieuwe subsidiesysteem. In 2012 zal ook de FEC bijzondere jeugdbijstand opnieuw geactiveerd worden.

#### INFO:

steven.delooze@vlaamswelzijnsverbond.be,  
tel. 02 507 01 22

# Integrale jeugdhulp

*In de loop van het jaar werd verder gewerkt rond de ene toegangspoort die tegen 2014 moet operationeel zijn, en werden, na diverse evaluaties, de eerste stappen gezet naar een nieuw decreet. Sommige evoluties gaan de goede kant op, ander baren ons grote zorgen...*

## | Verder werken aan de nieuwe poort |

Met de aanstelling van een transitie-manager voor integrale jeugdhulp in 2010 is het duidelijk dat de minister zijn ambitie wil waarmaken om tegen 2014 een operationele toegangspoort te hebben. Na de verwerking van de adviezen over de eindnota van de gemengde werkgroep toegangspoort stelde minister Vandeurzen midden december 2010 het concept en de werking van de toegangspoort voor aan het werkveld. Midden januari 2011 volgde de uitgebreide concepttekst. De tekst is voor ons een consensusnota, waarmee het nog vele richtingen uit kan gaan. Grote zorg blijft de uitwerking van het luik toewijzing.

Eind januari werd de verdere werkwijze rond de toegangspoort toegelicht. De komende drie jaar zullen vier implementatielijnen naast elkaar lopen: er wordt gewerkt aan de uitwerking van het concept, de regelgeving, ICT en het personeel. Alleen bij het conceptuele luik wordt het werkveld betrokken. Dat verloopt niet langer met een gemengde werkgroep, maar wordt afgeslankt naar 'trefpunten'. Daar krijgen we een toelichting over de voorstellen van de administratie en nadien kan schriftelijk geadviseerd worden.

In de loop van 2011 waren er drie trefpunten met als thema's: A-document, diagnostiek, indicatiestelling, toewijzing, bijzondere procedures en hulpcontinuïteit. De meeste thema's zijn voor ons geen struikelblok. De uitwerking van de toewijzing komt tegemoet aan onze vraag om zorgbemiddeling en gedeelde verantwoordelijkheid maximaal een kans te geven. Als de bemiddeling niets oplevert, wordt – als laatste redmiddel – een verplichte toewijzing voorzien in de regelgeving. Hiermee kunnen we als sector niet akkoord gaan. Zowel vanuit organisatie- als cliëntperspectief kan deze oplossing nooit de goede zijn. Wij zijn ervan overtuigd dat als zorgbemiddeling maximaal kansen krijgt, er creatieve oplossingen gevonden zullen worden.

## | Een nieuw decreet? |

Eind januari leverde het Instituut van de Overheid haar rapport af over de Evaluatie van het decreet integrale jeugdhulp. De onderzoekers besluiten dat Integrale jeugdhulp van een ongekende complexiteit is. Er zijn door de betrokken sectoren in de afgelopen periode al veel inspanningen gedaan, en dat heeft tot een dynamiek geleid. De onderzoekers besluiten met enkele beleidsaanbevelingen: een aantal processen moeten verduidelijkt worden, overlegstructuren afgeslankt en er is nood aan duidelijkheid betreffende de aansturing en regie.

Uiteindelijk hebben de verschillende evoluties en rapporten ertoe geleid dat er geen aanpassing van

het bestaande decreet zal gebeuren, maar dat er aan een nieuw decreet voor de integrale jeugdhulp wordt gewerkt. De ontwerptekst werd in november geadviseerd door de adviesraad integrale jeugdhulp. Het nieuwe decreet komt meer tegemoet aan onze vraag om zorgbemiddeling mee te nemen, maar het gebrek aan congruentie met Perspectief 2020 van het Vlaams Agentschap voor Personen met een Handicap en zeker de verplichte toewijzing als bemiddeling niets oplevert, baren ons grote zorgen.

Ook de moduleringsoefening zal worden herwerkt. De huidige modules zijn weinig overzichtelijk en worden bijgevolg zelden gebruikt. Daarom wordt er gesleuteld aan een nieuw model dat minder modules bevat en een beter overzicht moet bieden.

Ten slotte is ook een evaluatie gebeurd van de implementatie van het decreet rechtspositie van de minderjarige. Er is reeds een hele dynamiek op gang gebracht in de organisaties, maar het werk is zeker niet afgerond. Op een aantal vlakken zijn nog verbeteringen mogelijk. Zo worstelen nog heel wat voorzieningen met het omgaan met de handelingsbekwaamheid van de minderjarige. Een bijkomende vorming hierover wordt voorzien in het voorjaar van 2012.

### INFO:

jan.bosmans@vlaamswelzijnsverbond.be,  
tel. 02 507 01 24



# Pastoraal

*De Commissie Pastoraal van het Vlaams Welzijnsverbond, die in het verleden onder meer instond voor de organisatie van de Pastorale Infobeurzen, tracht op een bescheiden wijze de voorzieningen te ondersteunen bij hun pastorale opdrachten. In 2011 deed men dat met een unieke studiedag over rouwzorg bij mensen met een mentale beperking.*

## | Zorgzaam verbinden. Rouwzorg voor personen met een mentale handicap |

Op donderdag 13 oktober 2011 organiseerden we samen met Kerk Onder Stroom (Bisdom Antwerpen) en de Dienst Navorming voor Gezondheids- en Welzijnsvoorzieningen (Caritas Antwerpen) onder de titel “Zorgzaam verbinden” in het TPC te Antwerpen een studiedag rond rouwzorg voor mensen met een mentale beperking.

In de voormiddag vertelde Koen Trappeniers hoe je met zorg mensen met een handicap nabij kan zijn in hun omgang met dood- en verlieservaring. Jos Marien sloot daarbij aan met een schets van hoe het christelijke verhaal een extra perspectief kan geven aan de gezamenlijke rouwarbeit, die vanuit een diep vertrouwen mensen kan teruggeven aan zichzelf. In een overgang naar de namiddag getuigden twee bewoners van De Stappe – Katrinahome over hoe zij naar dood en verlies kijken.

Na de middag waren er verschillende werkwinkels met aandacht voor de rouwzorg binnen een voorziening, in een gezin en in de pastorale context. Het ging onder meer over vieringen, christelijke rouwzorg binnen een voorziening, praten over dood gaan en rouwen met kinderen en volwassenen met een verstandelijke handicap, het gebruik van een levensboek,

een herdenkingsplek voor overledenen, rouwzorg voor familieleden van allochtone personen met een mentale beperking, enz.

## | Pastorale zorg.be |

Meer achtergrond bij dit alles is te vinden op de “**Elisabethwebsite**” voor pastores ([www.pastoralezorg.be](http://www.pastoralezorg.be)). Hier is ook informatie te vinden over de “Beroepsvereniging voor katholieke pastores in de gezondheids- en welzijnszorg” die op 15 oktober 2011 opgericht werd met de bedoeling om bij te dragen tot de professionalisering en de integratie van pastores in de gezondheids- en welzijnszorg. De vereniging wil de belangen van de pastores behartigen, zodat het beroep een eigen plaats en waardering krijgt binnen de kerk en de maatschappij, en ruimte creëren voor kennisdeling en informatie-uitwisseling over het beroep. In de toekomst wil men een platform creëren waar de verschillende erkende levensbeschouwingen en religies elkaar kunnen ontmoeten om gezamenlijk te werken rond de spirituele zorgdimensie. Op de Elisabethwebsite kunnen geïnteresseerden zich registreren voor een maandelijks e-nieuwsbrief die informeert over de verdere ontwikkelingen.

Het tijdschrift **Pastorale Perspectieven**, een uitgave van Caritas Vlaanderen in samenwerking met het Vlaams Welzijnsverbond en Zorgnet Vlaanderen, wordt het ledentijdschrift van de beroepsvereniging. In de jongste nummers ging het onder meer over de kwaliteit van pastorale gesprekken, over suicide, over spiritueel leiderschap, en over samenwerking en communicatie.

### INFO:

fons.geerts@vlaamswelzijnsverbond.be,  
tel. 02 507 01 29



# Personeelskengetallen

*Hoe zou je een doorsnee werknemer in de welzijnssector kunnen omschrijven? Een poging: Sofie is 39 jaar. Net zoals heel wat van haar collega's werkt ze deeltijds. Ze is wekelijks thuis op woensdag. Met veel enthousiasme oefent ze haar huidige job reeds meer dan 11 jaar uit. Daarvoor had ze al 4 jaar elders gewerkt. Het voorbije jaar was ze een 6-tal dagen afwezig wegens ziekte en volgde ze gedurende 2 dagen een opleiding.*

## | Een grote respons |

De bevraging personeelskengetallen van het Vlaams Welzijnsverbond was dit jaar al aan haar vierde editie toe. Maar liefst 252 voorzieningen hebben hun gegevens voor het jaar 2010 doorgestuurd. Samen waren deze voorzieningen op 31 december 2010 goed voor 23.566 werknemers in de verschillende welzijnssectoren. Binnen een beperkte steekproef van 175 voorzieningen of ongeveer 18.000 werknemers beschikken we intussen over vergelijkbare gegevens voor de periode 2007-2010. We zien in deze cijfers een aantal opvallende verschuivingen.

## | De sectoren groeien sterk |

Sinds 2007 zijn er 1.000 werknemers bijgekomen in onze steekproef. Dit betekent 1.000 extra jobs op 3 jaar tijd of een jaarlijkse groei van het personeelsbestand met bijna 2%. De overgrote meerderheid (85%) van het personeel heeft een contract van onbepaalde duur. Ruim 51% van het personeel werkt deeltijds en dit percentage is de voorbije jaren nog toegenomen. Tussen de sectoren zijn er grote verschillen, met 40% deeltijdsen in de sector bijzondere jeugdbijstand en ruim 65% in de sector kinderopvang.

## | Meer 50-plussers |

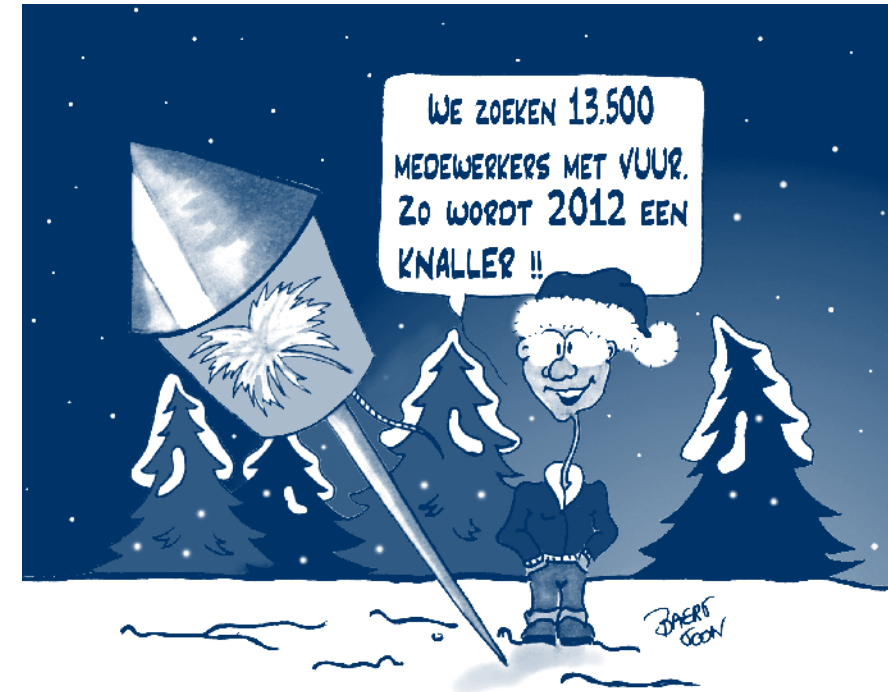
De gemiddelde leeftijd in de steekproef blijft verder stijgen. In 2007 zijn we gestart met een gemiddelde van 38,6 jaar. Eind 2010 is dit opgelopen tot 39,7 jaar. Ruim 25% van het personeel is ouder dan 50 jaar. In 2007 was dit slechts 20%. De komende 10 jaar zullen de voorzieningen dus op zoek moeten naar heel wat nieuwe krachten om een antwoord te bieden aan de uitstroom. We becijferden dat er de komende 10 jaar voor vervanging van personeelsleden én uitbreiding van de sectoren ongeveer 13.500 nieuwe werknemers nodig zijn bij de leden van het Vlaams Welzijnsverbond. Deze rekrutering wordt geen eenvoudige opdracht in een krimpende arbeidsmarkt.

## | Veel tijdskrediet |

Heel wat personeelsleden nemen loopbaanonderbreking onder de vorm van thematisch verlof of tijdskrediet. Vooral het tijdskrediet kende de voorbije jaren een grote toename. In 2010 nam bijna 16% van het personeelsbestand tijdskrediet. Daarnaast is er ook de afwezigheid door verzuim. In 2010 ging ongeveer 12% van de beschikbare uurcapaciteit (1976 uren per VTE) verloren aan verzuim. De grote blokken daarin zijn ziekteverzuim en zwangerschap, die samen reeds meer dan 90% van het verzuim vertegenwoordigen.

## | Meer diversiteit |

De man/vrouw-verdeling in de welzijnssectoren blijft een constante: 20% mannen en 80% vrouwen. Eind 2010 was 1,44% van het personeel van allochtone



afkomst en 0,72% van het personeel had een arbeidshandicap. Deze score op het vlak van diversiteit blijft vrij laag, maar we zien jaarlijks wel een lichte toename.

Het volledige rapport van de bevraging personeelskengetallen is terug te vinden op onze website.

**INFO:**  
steven.delooze@vlaamswelzijnsverbond.be,  
tel. 02 507 01 22

# Sociaal recht

*2011 stond in het teken van het nieuwe VIA-akkoord, maar ook de onderhandelingen op federaal niveau hadden hun weerslag op onze sectoren. De Commissie Sociale Verhoudingen van het Vlaams Welzijnsverbond had hiermee meer dan de handen vol. Gelukkig waren er ook bijkomende middelen vanuit de sociale en fiscale maribel.*

## | Het nieuwe Vlaams Intersectoraal Akkoord |

De onderhandelingen voor het nieuwe Vlaams Intersectoraal Akkoord (VIA-4) kenden geen gemakkelijke start. De eerste gesprekken dateren al van de zomer van 2010 en konden in dat jaar niet afgerond worden. Begin 2011 gaven de sociale partners te kennen dat het onderhandelingskader voor hen ontoereikend was. Er was geen ruimte voorzien om aan de verwachtingen van alle social profitwerkgevers tegemoet te komen, en ook de vakbonden vonden het voorgestelde budget te beperkt.

Nadat de Vlaamse regering zich geëngageerd had om meer middelen voor een volwaardig en evenwichtig akkoord vrij te maken, konden de gesprekken tegen de zomer 2011 weer opgestart worden. Gedurende deze onderhandelingen was het belangrijk om erover te waken dat de prioriteiten van de werkgevers – en meer bepaald van het Vlaams Welzijnsverbond – voldoende aan bod kwamen, en dat er rekening mee gehouden werd. De vele uren onderhandelen, waarin gezocht werd naar een evenwicht tussen de wensen van alle betrokken partijen, resulteerden op 23 september 2011 in een voorakkoord, waarmee de onderhandelaars naar hun achterban konden. Na de

goedkeuring door alle organisaties werd uiteindelijk op 2 december 2011 het akkoord door alle partijen ondertekend.

Hiermee kwam er een definitief akkoord over de besteding van een budget van 210 miljoen euro in de social profit sectoren (VIA-4), en dit voor de periode van 2011 tot 2015.

## | En ondertussen op federaal niveau... |

Door het uitblijven van een nieuwe regering was het onmogelijk om voor de federale sectoren een meerjarrenakkoord af te sluiten. Niettemin was de bevoegde minister bereid een beperkt budget te reserveren voor de federale gezondheidssectoren. Op die manier konden we bekomen dat de **revalidatiecentra** een bijkomend budget kregen voor het aanwerven van een psychologische functie.

Aangezien de sociale partners eerder niet tot een akkoord gekomen waren op interprofessioneel niveau, heeft de regering in het voorjaar uitvoering gegeven aan het compromis met betrekking tot het **interprofessioneel akkoord** (IPA-wet). Naast andere maatregelen is hiermee een begin gemaakt van de gelijkstelling van het arbeiders- en bediendenstatuut. De opzegtermijnen voor zowel de arbeiders als bedienden wijzigen voor arbeidscontracten die ingaan vanaf 1 januari 2012. Daarnaast wordt de mogelijkheid voor voltijds brugpensioenen op 56 jaar na 33 jaar dienst, waarvan 20 jaar nachtdienst, verlengd. Binnen onze sectoren wordt van deze mogelijkheid gebruik gemaakt om de cao's te verlengen met 2 jaar tot eind 2012.

En ook de nieuwe regering Di Rupo neemt in december in haar **regeerakkoord** beslissingen die een weerslag hebben op de sociaalrechtelijke wetgeving. Met name de wijzigingen rond tijdskrediet en brugpensioenen geven aanleiding tot veel vragen, ook bij onze leden. Naar aanleiding van de aangekondigde wijzigingen voor het brugpensioen wordt binnen het Paritair Comité 319.01 en voor onze leden behorend tot het PC 331 de cao voltijds brugpensioen op 58 jaar nog voor het eind van het jaar verlengd tot 30 december 2014.

Wordt vervolgd in 2012...

## | Commissies sociale verhoudingen |

De onderhandelingen van het VIA-akkoord zijn door de commissies sociale verhoudingen 319.01 en 331 op de voet gevolgd. Op elke vergadering kwam dit onderwerp uitgebreid aan bod en gaven de commissies advies. Daarnaast heeft de commissie sociale verhoudingen 331 zich gebogen over de gevolgen van de uitbreiding van het toepassingsgebied van Paritair Comité 331 met de zelfstandige kinderopvang. Mede naar aanleiding daarvan heeft de commissie sociale verhoudingen ook de loon- en arbeidsvoorwaarden binnen de buitenschoolse kinderopvang besproken.

Enkele leden van de commissies sociale verhoudingen hebben meegewerkt aan de laatste dag van de cursus voor nieuwe directies, die ingericht werd door het Vlaams Welzijnsverbond. Deze dag stond volledig in het teken van sociaal recht. In de voormiddag werd een theoretische toelichting en een praktijkvoorbeeld gegeven over deeltijdse arbeid, en werden

de sectorale regelingen toegelicht. In de namiddag konden de nieuwe directieleden genieten van een levendige uiteenzetting over sociaal overleg in de onderneming.

## | Sociale maribel |

Ook dit jaar waren er in al onze sectoren bijkomende middelen uit de sociale en fiscale maribel. Onderhandelingen met de vakbonden leverden binnen het fonds sociale maribel 319.01 een verhoging van het loonplafond op en bijkomende tewerkstellingen voor alle subsectoren. Binnen de fondsen sociale maribel 331 en revalidatiecentra werden de middelen besteed aan bijkomende tewerkstellingen.

### INFO:

Veerle Degrande en Madeleen de Roo,  
stafmedewerkers sociaal recht  
sociaal.recht@vlaamswelzijnsverbond.be,  
tel. 02 507 01 25.



*“Elke organisatie die vandaag bij aanwerving de focus legt op aanwezige competenties en een actief diversiteitsbeleid voert, neemt een belangrijke voorsprong. Op de arbeidsmarkt van morgen is het dé uitdaging om met een innovatief organisatiemodel en aangepast HR-beleid de aanwezige talenten ‘in beweging’ te blijven houden, om de medewerkers voor te bereiden op andere functies (upgrading) en om het functioneren van hun teamwerking zelf meer te sturen. De sector moet zijn sterke troeven blijven uitspelen om zich te profileren als een toekomstgerichte werkgever. Werken in deze sector betekent zingeving, anderen helpen, een leven lang leren, teamwerk en groeien in je job.”*

*(Fons Leroy, Gedelegeerd Bestuurder VDAB)*

# Tijdschriften

*Naast de eigen elektronische nieuwsbrief 'de facto' staat het Vlaams Welzijnsverbond nog steeds in voor de uitgave van een 'vakblad' voor de Vlaamse welzijnswerker: het Tijdschrift voor Welzijnswerk.*

## | E-magazine 'de facto' |

In 2011 verscheen onze elektronische nieuwsbrief 'de facto' veertien maal. De 'de facto' komt toe bij ruim 2.600 unieke mailadressen: onze leden, diverse stakeholders en andere geïnteresseerden. Met onze nieuwsbrief staan we stil bij de ontwikkelingen, waarbij we als Vlaams Welzijnsverbond zelf sterk betrokken zijn of bij belangrijke zaken waarmee onze leden geconfronteerd worden.

In 2011 kwamen heel wat thema's aan bod vanuit de diverse sectoren: zo stond het decreet kinderopvang, het Europees jaar van de vrijwilliger, het Perspectiefplan 2020 en de parlementaire commissie jeugdzorg

centraal. Daarnaast worden ook nog interessante studiedagen aangekondigd en wordt de inhoud van het Tijdschrift voor Welzijnswerk steeds vermeld in onze nieuwsbrief.

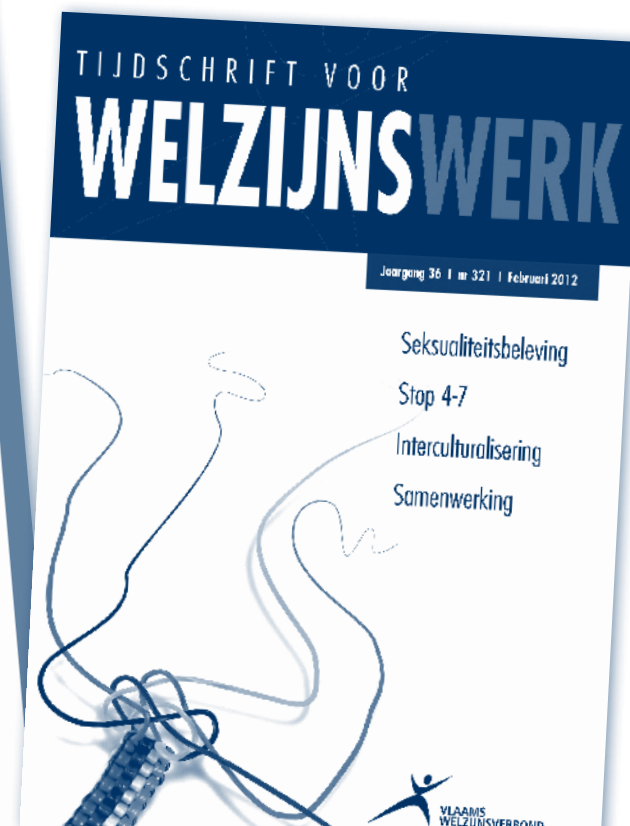
In 2011 kreeg 'de facto' een nieuwe verfrissende layout en werd deze opgesmukt met een leuke cartoon. Wil jij ook op de hoogte blijven van het nieuws van het Verbond via 'de facto'? Schrijf je dan nu in via onze website!

### INFO:

fanny.delanghe@vlaamswelzijnsverbond.be,  
tel. 02 507 01 39

## | Tijdschrift voor Welzijnswerk |

In 2011 was het Tijdschrift voor Welzijnswerk aan zijn 35ste jaargang toe. Er verschenen 8 nummers, waarvan 2 themanummers: over "Kwaliteit van leven" (i.s.m. de Studiedienst van de Vlaamse Regering – nr. 314, maart 2011) en over "Zorgzame ondernemers in de zorg" (n.a.v. Ethisch Advies 6 – nr. 317, juli 2011). Naast de 8 edito's werden er 43 artikels opgenomen, waarvan 17 (of 39,5%) vanuit het Vlaams Welzijnsverbond of de leden. Er verschenen 52 boekbesprekingen in de Lezerskring, 36 stukjes in de rubriek Ethiek en Zingeving, 89 stukjes in de rubriek Kort Genoemd, 46 stukjes in de rubriek Publicaties, 178 korte



aankondigingen in de Agenda en 63 kaderstukjes. De jaargang telde 640 bladzijden. Als we de vergelijking maken met de vorige jaren, stellen we vast dat 2011 een ‘gemiddeld’ jaar was.

Als we het **thematisch** jaaroverzicht bekijken (zie ook op de website onder ‘Publicaties’ en dan doorklikken naar ‘Tijdschrift voor Welzijnswerk’), valt het op dat de eerste drie thema’s (beleid, organisatie van de zorg en onderzoek) bovenaan de lijst blijven staan en dat ‘Gehandicaptenzorg’ en ‘Maatschappelijk werk – Methodieken’ in de top 5 terecht komt. Ethiek en zingeving en Jeugd- en kinderopvang volgen onmiddellijk daarna. Van de Verbondssectoren blijven Kinderopvang en Vrijwilligerswerk (zelfs in het Europees Jaar) onderaan staan. In de rubrieken Kort genoteerd en Publicaties nemen de Verbondssectoren 59 van de 135 stukjes voor hun rekening (43,7%), te verdelen als volgt: 21 voor Ondersteuning van Personen met een Handicap, 13 voor Bijzondere Jeugdbijstand, 10 voor Vrijwilligerswerk, 9 voor Gezinsondersteuning en 6 voor Kinderopvang.

In de loop van 2011 werd gewerkt aan een ‘restyling’ van het Tijdschrift en vanaf 2012 wordt sloop gegaan met een nieuwe drukker. Het vernieuwde Tijdschrift wordt frisser, eigentijds, en duidelijker herkenbaar als tijdschrift van het Vlaams Welzijnsverbond, maar blijft de nadruk leggen op inhoudelijke degelijkheid én leesbaarheid. Kortom, een ‘vakblad’ voor de medewerker en beleidsverantwoordelijke uit de ruime welzijnssector.

**INFO:**

fons.geerts@vlaamswelzijnsverbond.be,  
tel. 02 507 01 29



*“Het welzijnswerk in Vlaanderen zou gebaat zijn met een forum waarop innovatieve ontwikkelingen zich kunnen tonen. Commerciële sectoren geloven in de meerwaarde van een dergelijk podium of forum. Voorbeelden zijn legio: de Antwerpse boekenbeurs, het autosalon, een vakantiebeurs, enz. Een ‘welzijnsbeurs’ zou bijzonder interessant zijn voor jongeren, die voor een studiekeuze staan en een carrière in de sociale sector overwegen, maar ook voor de universiteiten en andere opleidingsinstituten, die hun psycho-pedagogisch onderzoek zouden kunnen tonen, én voor de welzijnssectoren die hun kwaliteit en innovatieve ontwikkelingen kunnen etaleren. Een échte (geen virtuele) ruimte waar kruisbestuivende ideeën kunnen geboren worden, waar daadwerkelijk over het sectorale muurtje kan gekeken worden, en waar innovatieve projecten ook hun meerwaarde kunnen laten zien aan andere sectoren...*

*In Nederland investeert men daarin, omdat men daar sterker gelooft in het belang van inhoudelijke kruisbestuiving, omdat men gelooft in het doorbreken van de sectorale verkokering, en omdat men er mogelijk minder bescheiden is. Ook de Vlaamse welzijnssector moet zich kunnen tonen, want om instroom van nieuwe medewerkers te hebben, moet je je dynamiek zichtbaar maken.”*

*(Arnold Schaek, VZW Het Open Poortje, Schilde)*



*“Er bestaat niet zoiets als één wonderoplossing voor het probleem dat zich in de welzijnsvoorzieningen aandient. De oplossing zal eerder een mix van antwoorden zijn, waarbij alle actoren de krachten bundelen. We willen immers niet dat kwaliteit van zorg en continuïteit van dienstverlening aan waarde zou inboeten door tekort aan ‘medewerkers om u tegen te zeggen’.*

*Maak jongeren warm voor een opleiding in de zorg door actieve promotie van de welzijnssector bij leerlingen van het secundair onderwijs. Neem initiatieven om onderwijs en werkveld beter op elkaar af te stemmen.*

*Voorzie interessante stagemogelijk-*

*heden voor studenten. Heb aandacht voor de opleiding van zij-instromers die op latere leeftijd de stap naar een zorgberoep willen zetten. Eenmaal goed opgeleid is het belangrijk de stap naar het werkveld te zetten en daar een boeiende loopbaan uit te bouwen (= belang van een gedegen loopbaanbeleid).*

*Benut de talenten van medewerkers. Maak goede werkafspraken en flexibele dienstregelingen, waarbij kwaliteit van zorg en continuïteit van dienstverlening centraal staan en er grote aandacht is voor worklife evenwicht bij de medewerker. (belang van leeftijdsbewust personeelsbeleid!) Werk een doordacht opleidingsplan uit, dat vertrekt van de noden van de cliënt en aansluit op de talenten van de medewerkers. Maak van de medewerkers ‘gedreven ambassadeurs’ die ‘de goesting’ voor een zorgberoep in de eigen voorziening uitstralen.”*

*(Johan Nuytten, personeelschef De Lovie, Poperinge)*

## Zorginnovatie

*Eind 2010 nam Lucas de coördinatie over van het project Zorginnovatie. Het Vlaams Welzijnsverbond blijft het project mee aansturen. De twee grote uitdagingen in het vervolgtraject zijn de implementatie van de zorginnovatie-instrumenten op de werkvloer en het verankeren van het gedachtegoed en methodiek in vormingsprogramma's.*

### | Aan de slag met de zorginnovatie-instrumenten |

De winnaars van de Cera-wedstrijd rond zorginnovatie kregen een vierdaagse begeleiding op de werkvloer rond de zorginnovatiemethodiek cadeau. Het ging hier over vzw Onze Kinderen (Roeselare), Mivalti vzw (Tielt), vzw Amber (Wilsele), Vzw De Meander (Dilsen-Stokkem), Havenhuis vzw, een voorziening voor personen met een Niet Aangeboren Hersenaandoening en het Woonzorgcentrum Het Havenhuis, Lo-Reninge; zij gingen in de periode tussen september 2010 en juni 2011 aan de slag met de innovatiemethodiek. Eén voorziening, vzw De Bricke, besliste in het voorjaar van 2011 om uiteindelijk niet deel te nemen, omdat deze vierdaagse begeleiding niet ingepast kon worden in de werking van de voorziening.

Kenmerkend voor de aanpak was dat zoveel mogelijk werd afgestemd op de verwachtingen van de voorziening. Minstens één van de vier dagen stond in het teken van een brede innovatiedag, waaraan praktijkwerkers participeren. In één voorziening (De Meander, Dilsen-Stokkem) namen ook gebruikers deel. Daarnaast werd de innovatiemeter afgenomen bij zeventig medewerkers van Dienstencentrum Ter Engelen in Maaseik. Op 1 april 2011 werden de resultaten voorgesteld aan het totale personeel van deze grote voorziening.

# Vooruitblik naar 2012...

## | Verankering van het vormingsprogramma |

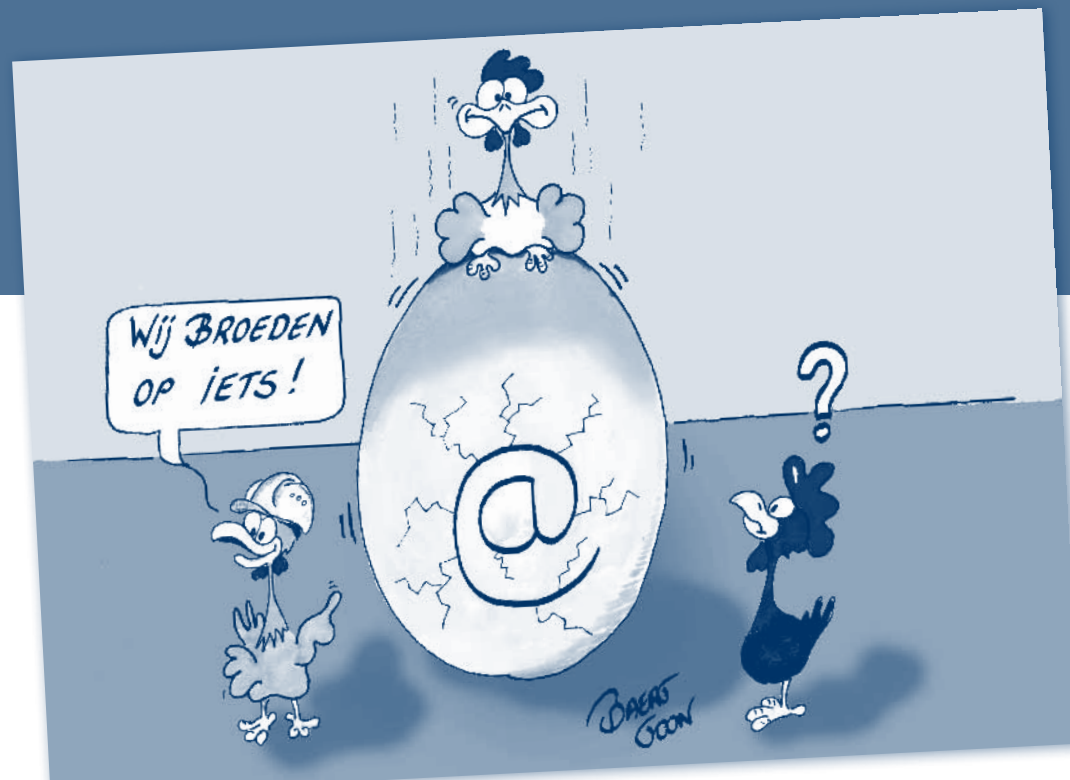
Opdat het ontwikkelde materiaal en de innovatiemethodiek verankerd worden in vormingsprogramma's, startte de projectcoördinator gesprekken op met de Sociale School Heverlee. Ook VOCA, training en consult had interesse. Beide vormingspartners waren aanwezig op de 'terugkomdag' op 9 juni 2011. Deze dag had tot doel ervaringen uit te wisselen over veranderings- en innovatietrajecten en over de innovatiemethodiek, zoals deze beschreven staat in het praktijkboek.

Op 4 oktober 2011 ging het event 'Techniek zorgt voor ons' door, een organisatie van 'Zorginnovatie in Welzijn' in samenwerking met Cera Award en RVO Society. Hier werd de vierdaagse **Vorming Zorginnovatie** voorgesteld. De focus van deze vorming, die doorgaat in de periode februari-april 2012, ligt op 'Samen vernieuwen, zodat gebruikers er beter van worden'.

### INFO:

[www.zorginnovatie.be](http://www.zorginnovatie.be).

- Concreet uitwerken van de VIA-akkoorden
- Verdere visieontwikkeling rond ondernemen in zorg en welzijn
- Positieve acties rond tewerkstelling in de sector
- Intersectorale studiedag rond efficiëntie en effectiviteit
- Bestuurders 'delen het vuur' van samenwerking
- Verder inzetten op actief pluralisme en samenwerking
- De Staten-Generaal voor de Bijzondere Jeugdzorg voorbereiden en opvolgen
- Een nieuwe toekomst voor de gezinsondersteuning
- Een nieuw decreet kinderopvang: naast kwantitatieve, ook kwalitatieve uitbreiding
- Vele wegen leiden tot zorgvernieuwing in de ondersteuning van personen met een handicap
- Op zoek naar een aangepaste wijze van ondersteuning van vrijwilligers
- Een actieplan rond maatschappelijk verantwoord ondernemen
- Studiedag rond ethisch advies over 'continuïteit in zorgrelaties'
- Verder werken aan financiële analyses van de sectoren
- Eén toegangspoort en een nieuw decreet Integrale Jeugdhulp
- ... en een nieuwe website in 2012...



# Sterk in welzijn!

*Net zoals in de scoebidoe veelkleurige draden samengevlochten worden tot een sterker geheel, komen in het Vlaams Welzijnsverbond initiatiefnemers, voorzieningen en sectoren samen om zo met meer kracht te werken aan welzijn. Ieder behoudt zijn kleur en eigenheid, maar het geheel is duidelijk meer dan de som van de delen. Verbondenheid geeft kracht. Samenwerking leidt tot meer welzijn...*



Guimardstraat 1, 1040 Brussel  
Tel. 02 511 44 70 | Fax 02 513 85 14  
post@vlaamswelzijnsverbond.be  
www.vlaamswelzijnsverbond.be