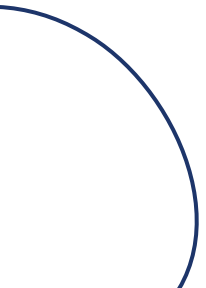
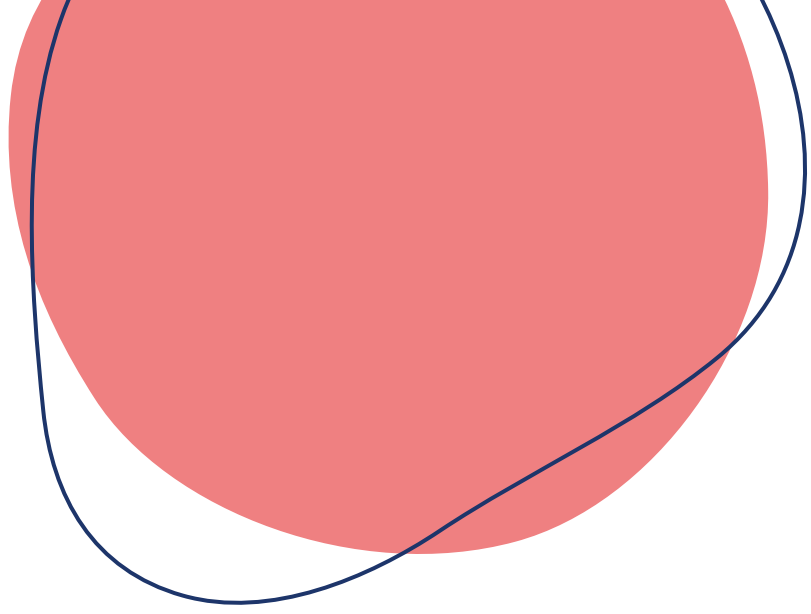




Village Project Kiezelstraat

*It takes a whole village
to raise a child*





Bethanië



Voorwoord:

Cera

Zorgcontinuïteit voor kwetsbare jongeren na hun 18 jaar!

De overgang naar volwassenheid voor jongeren uit de jeugdhulp en de bijhorende uitdagingen zijn zowel maatschappelijk als beleidsmatig een issue. Sommige jongvolwassenen staan er plots alleen voor op vlak van budgetbeheer, kampen met gevoelens van eenzaamheid, waarbij ze slechts op een beperkt netwerk en een voor hen wazig en onbekend volwassenhulpverleningslandschap kunnen terugvallen.

Cera bouwde van 2018 – 2020 bruggen tussen jeugd- en volwassenhulpverlening. Concreet kregen vijf Vlaamse organisaties, met een open spirit, steun voor de verdere uitbouw van hun innovatieve project. Vijf actieprojecten mikten op jongeren tussen 16 en 25 jaar die zich willen voorbereiden op de verderzetting van de hulpverlening na 18 jaar én die gebruik willen maken van jeugdhulp of er een beroep op willen doen na hun 18e verjaardag.

Cera was projecthouder en ondersteunde financieel en op het gebied van communicatie. Voortrekker van het project was het Vlaams Welzijnsverbond dat als koepelorganisatie het oogpunt van de voorzieningen inbracht. Een samenwerking met Cachet vzw werd aangegaan om de belangen, vragen en noden van de jongeren te vertegenwoordigen doorheen het hele traject.

Na twee jaar intensieve samenwerking met tussentijdse regionale projectevents, werkbezoeken, coaching door Cachet en Vlaams Welzijnsverbond enz. vroegen we de projecten om hun expertise te delen in een draaiboek.

Met enige fierheid stellen we u het draaiboek van Village project Kiezelstraat voor. Wordt u bij het lezen nieuwsgierig naar de draaiboeken van de andere initiatieven? Dan verwijzen we u naar de websites van Cera, Vlaams Welzijnsverbond en Cachet. Hier kan u ook de draaiboeken van de andere projecten uitgebreid nalezen.

Tot slot, een voorwoord zou geen voorwoord zijn, zonder een dankbetuiging. Via deze weg daarom graag een woord van dank aan onze partners Vlaams Welzijnsverbond en Cachet, aan de adviesgroep die Cera-Rubicon mee in goede banen leidde, Bethanië met het Village project Kiezelstraat en de vier andere Cera-Rubicon projecten.

We wensen u veel leesplezier en inspiratie.

Stéphanie De Smet
programmacoördinator 'Zorg in de samenleving' - www.cera.coop

Voorwoord: Bethanië

Het Village project Kiezelstraat is een werking die tegemoet komt aan de hedendaagse noden voor kwetsbare jongeren in een transitiefase naar volwassenheid. Het project kende zijn start in 2006, waarbij toenmalig pedagogisch directeur Jo Voets, aan de slag ging met opvoeder Karel Baeten en verpleegkundige Mia Langens, om jongeren een warm huis te bieden. Een eigen veilige plaats omgeven door een 'village' van andere studenten en dorpsbewoners en ondersteund door een team van opvoeders die de rol van een orthopedagogische kotmadam op zich namen.

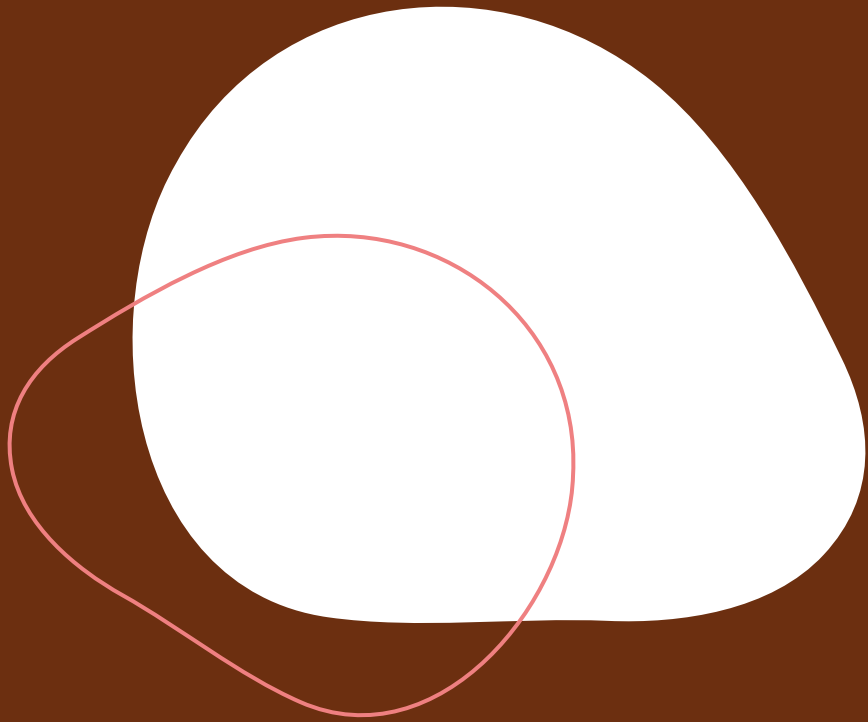
Het project werd verder uitgewerkt en vorm gegeven in de loop van de jaren. Er werd geleerd door successen en leerpunten, door feedback van jongeren en personeel. De huidige werking, gecoördineerd door teambegeleidster Jolien Beirinckx en uitgevoerd door opvoeders Kelly Indenkleef en Ewa Matwiejko is er een om erg fier op te zijn.

We zijn bijgevolg bijzonder dankbaar dat Cera, in samenwerking met het Vlaams Welzijnsverbond en Cachet, dit project heeft gekozen om te financieren, om de werking te kunnen optimaliseren alsook deze te kunnen verspreiden.

We wensen jullie veel lees- en leerplezier, en heten jullie van harte welkom in Bethanië indien interesse naar onze werking.

Maya Schevernels
Directie Zorg Bethanië





Inhoud

1 Deel

Village Project Kiezelstraat

6

1

Historiek

17

2

Missie en visie

19

3

Kernwaarden en methodieken

20

4

Ligging

30

5

Doelgroep

32

6

Kosten

35

7

De structuur van onze werking
voor de begeleide student

36

8

Begeleidingsvorm als
'warme kotmadam'

38

2 Deel

Village Project Kieselstraat: onderzoek, expertise
delen en bekendheid vergroten

60

3 Deel

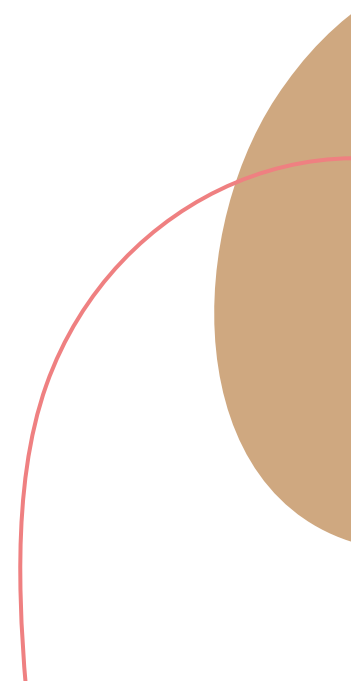
Winsten en beleidsaanbevelingen

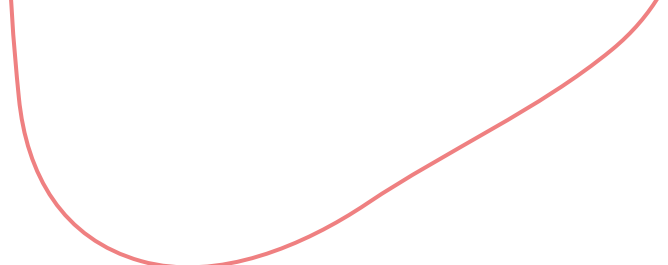
72

4 Deel

Aanbevelingen voor starters

84






Bethanië is een ondernemende organisatie die kwaliteitsvolle zorg biedt aan kinderen met gedrags- en/of emotionele problemen. De zorg is maximaal ingebed en verankerd in de samenleving. We blijven dan ook vastberaden op zoek naar het juiste traject voor elk kind, met aandacht voor de verschillende levensdomeinen en gericht op het terug aansluiten bij de normale ontwikkelingstaken. Bethanië zorgt dat het kind/de jongere de draad van zijn leven terug opneemt en regie kan nemen of houden over zijn groei en ontwikkeling. Bethanië heeft in het vinden van duurzame trajecten de ambitie daarin zeer creatief te zijn.

De Village projecten binnen Bethanië zijn deze creatieve en op maat gemaakte werkingsvormen, in het kader van duurzame trajecten. In dit draaiboek nemen we jullie graag mee in het Village project Kiezelstraat, dat gestart is in 2006.

Zorgcontinuïteit voor transitiejongeren:

Het Village project Kiezelstraat richt zich op jongeren die langere tijd in een residentiele setting (leefgroep) verblijven en die vaak uit noodzaak versneld zelfstandig moeten leren wonen. De overgang naar volwassenheid is een onderdeel van een natuurlijk proces, waarbij jongeren rustig en in hun eigen context 'scharnieren' naar een volwassen bestaan. Het transitieproces van kwetsbare jongeren met vaak een lang voorzieningsverleden verloopt abrupter en in een versneld tempo in vergelijking met hun leeftijdsgenoten. De meeste van onze jongeren voelen erg de nood en hunker om op hun 18de alleen te gaan wonen. Ze zijn hulpverleningsmoe en/of willen ze niet meer als 'voorzieningskind' door de buitenwereld aanschouwd worden. Er is echter is er een grote kloof tussen het leven in de voorziening en het leven op eigen benen.

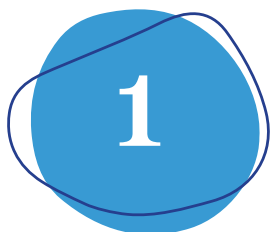
Jongeren die de jeugdhulp verlaten op hun 18de kunnen in drie categorieën onderverdeeld worden (Audenhove, 2016): zij die de overgang goed doorlopen (those moving on), zij die overleven (survivors) en zij die een aaneenschakeling van problemen beleven (strugglers). In Bethanië merken we dat onze jongeren al eens vaker in de laatste twee categorieën terecht komen. Deze jongeren hebben nood aan een geleidelijke overgang naar het loslaten van de residentiële hulpverlening, waarbij zij regie nemen en houden over hun groei en ontwikkeling. Het Village project Kiezelstraat is een innovatieve werkingsvorm voor jongvolwassenen om de overgang van residentiële woonvormen naar zelfstandig wonen te ondersteunen.



Bekroning door Cera-Rubicon:

In 2018 werd het Village project Kieselstraat samen met vier andere Vlaamse organisatie bekroond door Cera-Rubicon omwille van het innovatief karakter van de werking, gericht op de begeleiding van kwetsbare jongvolwassenen. Cera-Rubicon zet in op zorgcontinuïteit voor kwetsbare jongeren en wil bruggen bouwen tussen jeugdhulp en volwassenhulpverlening en zo een betere overgang voor deze kwetsbare jongeren bevorderen.

Met behulp en steun van het Cera-Rubiconproject willen we het volgende verwezenlijken:

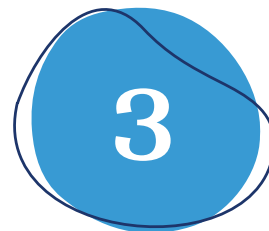


De werking binnen het Village Project Kieselstraat optimaliseren. Door middel van sterkte- zwakte analyse en wetenschappelijk onderzoek als basis willen we de werkzame elementen van het project in kaart brengen en verbeterpunten naar voor halen.

- sterkte- zwakte analyse van het project uitvoeren waarin de stem van de jongeren, deelnemers van het project, de rode draad vormt
- wetenschappelijk onderzoek verrichten met als thema 'Ondersteuning van kwetsbare jongeren in hun overgang naar zelfstandigheid.'

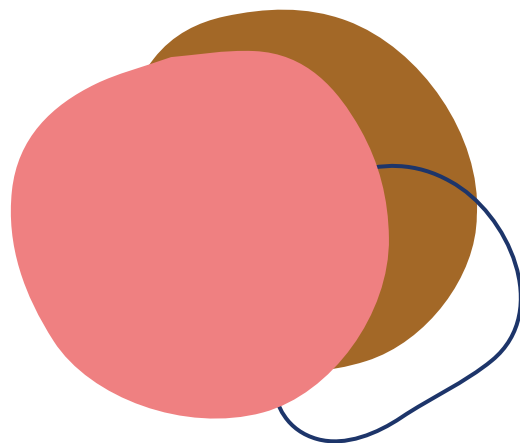


Onze ervaringen en de daaraan gekoppelde evidence bundelen waardoor we andere organisaties kunnen inspireren en een vormingsaanbod kunnen creëren.



Bekendheid van het Kieselstraat project vergroten, dit zowel bij de doelgroep als binnen het brede zorglandschap.

In het eerste deel van dit draaiboek beschrijven we uitgebreid de werking van het Village project Kieselstraat. We staan stil bij het ontstaan, de missie en visie, de methodieken en de specifieke begeleidingsvorm binnen dit project. In het tweede deel lichten we graag het proces toe wat we gelopen hebben de afgelopen twee jaar met Cera-Rubicon.



Deel 1

Village project
Kieselstraat

Bethanië

Zoals in de inleiding beschreven, streeft Bethanië steeds naar de juiste zorg op maat, afgestemd op elk kind en context. Bethanië heeft in het vinden van het juiste traject de ambitie daarin zeer creatief te zijn. Dit vertaalt zich in een streven naar de minst ingrijpende en de meest nabije zorg op maat. Wanneer het thuis niet (meer) kan, bieden we tijdelijk een zinvol, harmonieus en stimulerend alternatief. We vertrekken vanuit een holistische kijk op het kind en vanuit een groot vertrouwen in de groeikracht van elk kind. We hebben een heldere opdracht en zijn gericht op integrale zorg en ondersteuning. Dit betekent professionele zorg en ondersteuning, aangevuld met het sociaal netwerk en de eigen kracht van kinderen/jongeren en hun netwerk. Bethanië is een toegewijde partner in duurzame trajecten en werkt zoveel mogelijk in netwerkverband (het professioneel netwerk, de familiale banden en het brede netwerk). Kortom we voegen onze expertise toe aan de bestaande systemen en gaan op maat van het gezin en/of de bredere context verder.

Voor meer informatie over de missie en opdracht kan u terecht op de uitgebreide versie op onze site: <http://www.bethanie.be/missie-en-opdracht-volledig>.

Concreet is Bethanië een multifunctioneel centrum (MFC) voor kinderen en jongeren tussen 3 en 25 jaar met gedrags- en/of emotionele problemen, in combinatie met een problematische opvoedingssituatie. De moeilijkheden zijn van dien aard dat de ontwikkeling op één of meer domeinen niet meer vanzelfsprekend verloopt. In de praktijk gaat het vaak over kinderen/jongeren met opgelopen kwetsuren (trauma) en moeilijkheden in het vertrouwen van anderen (geschonden gehechtheid). We richten ons niet enkel op de kinderen en jongeren maar er wordt ook met de gezinnen en scholen in ruimere context intensief gewerkt. Bethanië biedt verschillende zorgvormen aan, gericht op kwetsbare kinderen/jongeren en hun context: residentieel verblijf, dagopvang, dagbesteding en mobiel/ambulante begeleidingen. Steeds denken we breed na over wat de kinderen en jongeren nodig hebben. We onderzoeken dan ook tijdig duurzame alternatieven voor een eenzijdig voortdurend verblijf (Partners in Parenting of reguliere Pleegzorg, trajecten in zelfstandigheid, vervolgzorg voor jongeren op de drempel +18, enz.). Dit doen we in samenspraak met de verwijzer en alle betrokkenen. Onze bekommernis is dat een kind/ een jongere altijd een kring van zorg rond zich heeft.

Village Projecten in Bethanië

Duurzame alternatieven voor een eenzijdig voortdurend verblijf vallen binnen Bethanië onder de Village projecten. Village projecten, ontstaan naar het idee: *'it takes a whole village to raise a child'*, hebben als doel om bewegingen of structuren op te zetten die de inclusie en integratie van personen met een beperking en/of gedrags- en emotionele problemen bevorderen. De nadruk ligt op het belang dat personen, die op één of ander vlak moeilijk(er) functioneren in hun leven, sociaal en emotioneel verbonden moeten raken met andere mensen. Bethanië wil in deze projecten kinderen en jongeren met gedrags- en/of emotionele moeilijkheden laten opgroeien in de alledaagse samenleving (pleeggezin, woongemeenschap, wijk, buurt). We zien de samenleving als een organisch systeem waarin minder en meer kwetsbare jongeren en/of gezinnen samen hun stappen zetten in het leven, leren van elkaar en elkaar versterken. Village projecten maken een mix tussen het gewone en het ongewone en zijn niet tegengesteld aan residentiële projecten, maar eerder complementair (Voets, 2012).

Village project Kieselstraat

Het project in de Kieselstraat biedt als Village project een kwaliteitsvol en innovatief antwoord aan kwetsbare jongeren, met vaak een verleden in de hulpverlening, in hun weg naar een zelfstandig leven. Via deze werking bieden we antwoord op de nood aan alternatieve overgangsvormen voor deze jongeren die de stap zetten naar jongvolwassenheid.

In dit hoofdstuk wordt het ontstaan en de geschiedenis van dit Village project kort beschreven om daarna in te zoomen op de visie en missie van het project. We nemen jullie mee in de basismodellen en waarden achter het project en hoe dit omgezet wordt in de dagdagelijkse werking.



”

**It takes a whole
village to raise a
child**

Historiek

Ruim tien jaar geleden is Village project Kiezel tot stand gekomen als gevolg van destijds gemaakte vaststelling: jongeren binnen de klassieke residentiële hulpverlening lopen vast in de overgang van een leven binnen de jeugdhulp naar een leven als meerderjarige (transitiejongeren). Vanuit de nood die ervaren werd aan alternatieve werkvormen van begeleiding voor deze jongeren is Bethanië op zoek gegaan naar bijzonder op maat gemaakte zorg. Hieruit is een vernieuwd, orthopedagogisch concept gegroeid 'Village project', vernoemd naar het Afrikaans spreekwoord 'It takes a whole village to raise a child'.

”

Ik kan zelf niet genoeg benadrukken hoe waardevol dit project was en nog steeds is. De inclusie die in huis begint bij het samenleven en delen, het opgaan in de wijk en vooral het zelf kunnen/mogen leren, ervaren, mislukken, lukken, wetend dat er altijd nog wel een niet oordelende hulplijn is, zijn voor mij nog steeds een voorbeeld. Ik ben een ex- begeleide jongere die nu gewone huurder is in het project: dat zegt veel.
(Hulpverlener)

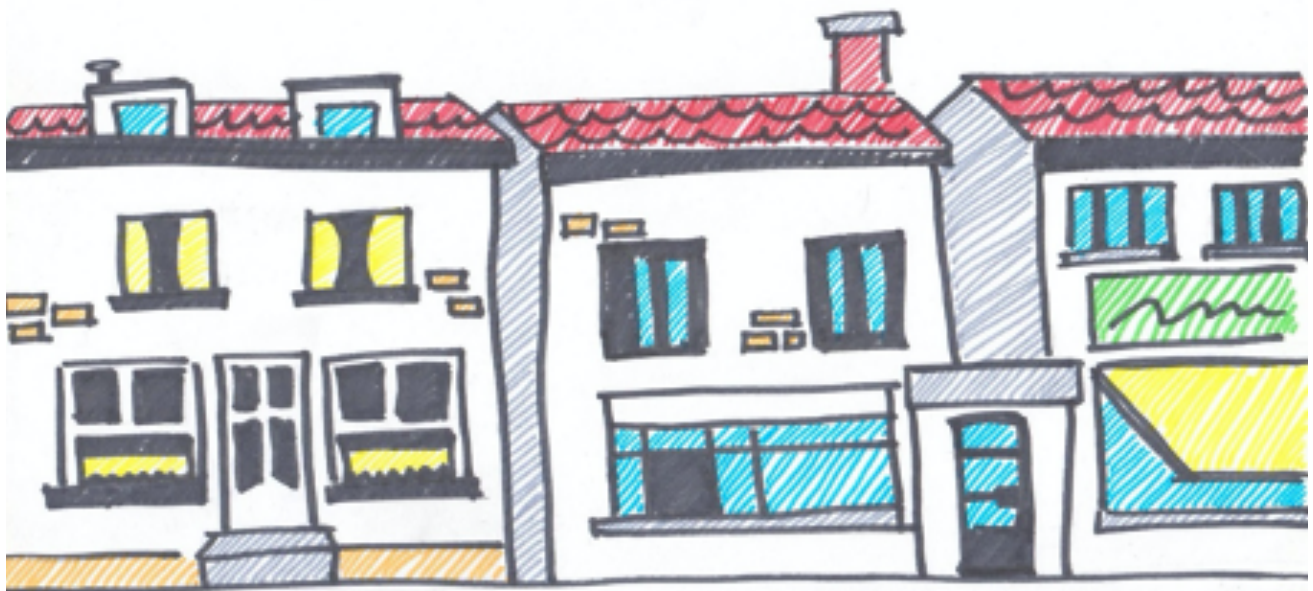
Destijds groeide het bewustzijn dat sommige jongeren een ander kader nodig hadden om te groeien dan het gekende kader in de leefgroepen, met zijn vaste regels, afspraken en dagstructuur. Jongeren in transitieleeftijd liepen vast binnen de klassieke voorzieningen. Het idee van een gemeenschapshuis waarin 'het gewone en het ongewone' samen wordt gebracht, is hieruit ontstaan. Jongeren die toen binnen de doelgroep vielen, werden betrokken bij de opstart van het project. In 2006 in de Hovenstraat te Hasselt kregen twee meisjes de kans om 'weg van de muren van Bethanië' een nieuwe start richting alleen wonen te maken. Dit samen met drie studerende of werkende jongeren.

”

“Je moet goed weten dat die gasten alleen willen staan, want ze moeten het en ze willen het ook. En dat maakt het ook voor een stuk moeilijk, die wil van ge moet u nu niet met mij komen moeien. Want langs de ene kant vragen ze dat, help, doe, stuur, maar als je te dichtbij komt zeggen ze van 'hey, we zijn geen kinderen meer'”..
(Hulpverlener)

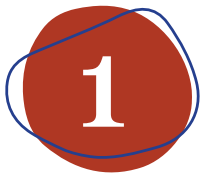
Een gemotiveerde begeleider en gemotiveerde en beschikbare verpleegkundigen werden ingeschakeld om deze samenlevingsvorm op te starten. Vanuit onzekerheid en de inschatting dat deze jongeren veel ondersteuning nodig hadden, werd er een halftime hulpverlener ingezet. Redelijk snel kwam het besluit dat dit het project hypothekeerde. 'Weg van de muren van Bethanië' werd door de jongeren aangevoeld als 'nog steeds binnen de voorziening' maar dan ergens anders. Er volgden drie moeilijkere jaren waarin we op zoek zijn gegaan naar hoe we het project moesten organiseren, hulpverlening bieden en tegelijkertijd geen 'leefgroep' op een aparte vestiging creëerden. Een strengere screening van kandidaat-studenten en een meer aangepaste begeleidingsstijl waarbij participatie en inclusie centraal staan, was het resultaat van deze zoektocht. Na de oefenperiode van drie jaar, is het Village project echt van start kunnen gaan. Na zes jaar in het huurhuis in de Hovenstraat, zijn we in 2012 verhuisd naar Kieselstraat te Hasselt. Het gebouw werd door vzw Bethanië aangekocht. Het stadsbestuur van Hasselt werd intensief betrokken bij het ontwikkelen van het Village project.

Na zes jaar werken op de eerste locatie en vervolgens in de huidige locatie, zijn er heel wat jongeren gepasseerd die hier hun grote (tussen) stap naar zelfstandigheid hebben gezet.



Missie en visie

Binnen het Village project Kieselstraat wensen we jongeren te ondersteunen in hun ontwikkeling naar veerkrachtige jongvolwassenen die hun eigen weg hebben vormgegeven en deze weg bewandelen. Deze kwetsbare jongeren hebben doorheen de jaren hechtingsdraden opgebouwd, sommige draden zijn broos en andere draden staan onder spanning. Onze jongeren hebben moeite met het vertrouwen van anderen. In hun transitie naar jongvolwassenheid wil het Village project Kieselstraat helpen de opgebouwde hechtingsdraden om te vormen naar een netwerk van draden en niet naar breuken waarbij de jongeren losrukken. In dit netwerk van draden leert de jongere beroep doen op een draad waar nodig en zelf oplossen waar het kan. We streven ernaar dat de jongeren komen tot:



zich emotioneel verbonden voelen met belangrijke anderen i.p.v. de emotionele eenzaamheid



kansen krijgen om te participeren in gedeelde activiteiten i.p.v. verveling en sociale isolatie



deel uitmaken van een netwerk van mensen die elkaar kunnen benaderen voor informatie en bijstand i.p.v. buitengesloten worden



rollen kunnen vervullen in het leven i.p.v. leven met de rol van gehandicapte, kansarme of psychiatrische patiënt (Van Hove, 1999)

Kernwaarden en methodieken

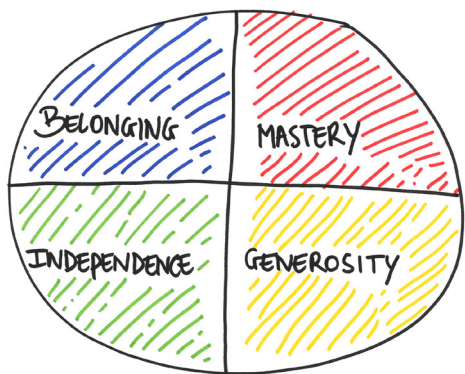
Circle of Courage

Vanuit bovenstaande missie en visie richten we ons op het model van de Circle of Courage (Mark Freado). Dit model steunt op vier basisprincipes:

- **Belonging** (een kind kan pas groeien als het ergens bij hoort)
- **Mastery** (elke persoon wil ruimte om eigenheid op te bouwen)
- **Independence** (mensen groeien vanuit het besef iets te kunnen)
- **Generosity** (belang van geven en ontvangen in relaties)

<i>Belonging</i> <i>Verbondenheid</i>	<i>Mastery</i> <i>Meesterschap</i> <i>Competentie</i>	<i>Independence</i> <i>Zelfstandigheid</i>	<i>Generosity</i> <i>Behulpzaamheid</i> <i>Wederkerigheid</i>
komt voort uit de behoefte om erbij te horen en relaties aan te gaan. Dat gevoel zorgt voor de sociale basis die nodig is voor de ontwikkeling van zelfvertrouwen en zelfbeeld (Lifemaster, 2020). 'Ik mag er zijn, ik hoor erbij. Ik kan en mag zeggen wat ik voel, ik heb oog voor hoe anderen zich voelen' (Doka-lsci-leuven, 2016).	komt voort uit de behoefte jezelf te ontwikkelen en overwinnen. Door je competenties en vaardigheden (fysiek, emotioneel, mentaal) verder te ontwikkelen, maak je verbinding met de anderen (Lifemaster, 2020). 'Ik ontdek mijn krachten. Ik ontdek mijn sterktes. Ik durf het aan' (Doka-lsci-leuven, 2016).	komt voort uit de behoefte aan autonomie. Deze kan je ontwikkelen door het leren maken van eigen keuzes zonder dat er direct wordt ingegrepen. Je kan zelf je keuzes maken en voelt je hier verantwoordelijk voor (Lifemaster, 2020). 'Ik krijg kansen, ik neem mijn verantwoordelijkheid. Ik mag een keuze maken' (Doka-lsci-leuven, 2016).	komt voort uit de behoefte om bij te dragen aan de samenleving. Door anderen te helpen, eigen talenten te delen zonder dat je daar iets voor terug verwacht, groeit/ontstaat een gevoel van trots en geluk (Lifemaster, 2020). 'Ik draag zorg voor de ander. Ik geef en kan ontvangen. Ik ben authentiek en geef zonder verwachtingen' (Doka-lsci-leuven, 2016).

Wanneer deze behoeften vervuld en in balans zijn, ontwikkelen jongeren zich tot veerkrachtige jongvolwassenen.



De wijsheid van dit model biedt antwoord op de vraag 'Hoe kan een kwetsbare transitiejongere zich verbonden en gewaardeerd voelen binnen het project en de bredere samenleving?' Binnen deze visie ligt de focus niet op het wegwerken van probleemgedrag. Integendeel, de focus ligt op de jongere met zijn eigen verhaal waarin de eigen kwaliteiten richtinggevend zijn om opnieuw perspectief te zien. We geloven dat iedere jongere de kans moet krijgen het gevoel te ervaren om erbij te horen, ergens goed in te zijn, bij te dragen en zelf iets te kunnen oplossen. Dit model zet aan tot het innovatief beleid waarvoor dit project bekrond is. Het ondersteunt met name de kernwaarden krachtgericht werken, gelijkwaardigheid, empowerment, inclusie en participatie. Hieruit vloeit een werking die procesmatig, verbindend en versterkend is, én waarin de focus op krachten en omgevingsinvloeden ligt en niet op problemen en risicofactoren.

Krachtgericht werken

Vertrekken vanuit de krachten en talenten van de jongeren is een belangrijk gegeven binnen de werking. Onze jongeren hebben vaak veel tegengeslagen gehad, wat een negatieve impact heeft op hun zelfbeeld en zelfvertrouwen. In het dagdagelijks leven op de Kiezelstraat komen de sterktes van een jongere naar boven en worden ze telkens erg groot gemaakt door de begeleiders en de andere kotstudenten.

Voorbeeld uit de praktijk

Een van de begeleide, introverte, jongere met weinig zelfvertrouwen en wel met een behoorlijke kennis van computers en voetbal heeft binnen Kiezelstraat Project een enorme groei gemaakt. In het begin bracht hij de tijd meestal op zijn kamer door. De begeleider speelt hier direct op in. Vraagt de jongere regelmatig naar beneden te komen, de anderen te leren kennen en maakt de andere huurders attent om deze jongere uitdrukkelijk uit te nodigen bij groepsgebeuren. Wanneer ze met zijn allen op een gegeven moment samen aan het eten zijn, wordt het duidelijk dat er meerdere studenten fan zijn van dezelfde voetbalploeg. Wanneer een voetbalwedstrijd uitgezonden wordt, zitten een paar studenten, waaronder de introverte begeleide jongere, gezellig samen in de living. Na een tijdje is hij dan ook diegene die alle problemen met de laptops, printers, ... van andere jongeren herstelt. Met een klein duwtje in de rug kan hij uiteindelijk het gevoel van erbij te horen, ergens goed in te zijn, bij te dragen en zelf iets te kunnen oplossen ervaren.



Gelijkwaardigheid

Binnen het Kiezelstraat Project vertrekken we vanuit gelijkwaardigheidsprincipe. Iedere jongere en de hulverlener zijn gelijken aan elkaar. De begeleider moedigt de jongeren steeds aan om onderling afspraken te maken, keuzes af te wegen. Wil je je vrienden uitnodigen, overleg met de anderen. Je bent, zoals de anderen, een van de huurders. Door gezamenlijke activiteiten trachten we een gezellige sfeer binnen het gemeenschapshuis te creëren. Een klimaat waarin iedereen zich welkom voelt en mag zijn wie hij/zij is.

Empowerment

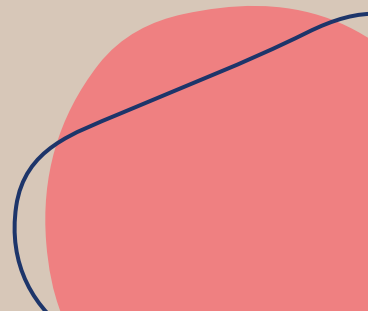
In de begeleiding van onze jongeren zijn we gericht op het versterken van de eigen regie en stimuleren jongeren tot het maken van eigen keuzes. Onze jongeren zijn de kapitein van hun schip. De jongeren nemen geleidelijk de verantwoordelijkheid voor eigen handelen op en de begeleider zet een stap opzij. Het aspect 'power' in empowerment betekent macht en kracht (Regenmortel, 2009). Een traject op Kiezelstraat biedt ruimte om de macht en kracht effectief in handen te nemen. We geloven er dan ook sterk in dat iedere jongere met eigen krachten en talenten, samen met anderen, op eigen manier vorm kan geven aan zijn leven.

Empowerment gaat binnen de dagdagelijkse werking voornamelijk over hoe de jongere regie kan houden over zijn eigen groei en ontwikkeling, aan de hand van vier principes: duurzaamheid, ontwikkeling, perspectief en autonomie bevorderend. Dit vertaalt zich in een streven naar de minst ingrijpende en de meest nabije zorg op maat. Participatief, open en met veel verbinding.

Voorbeeld uit de praktijk

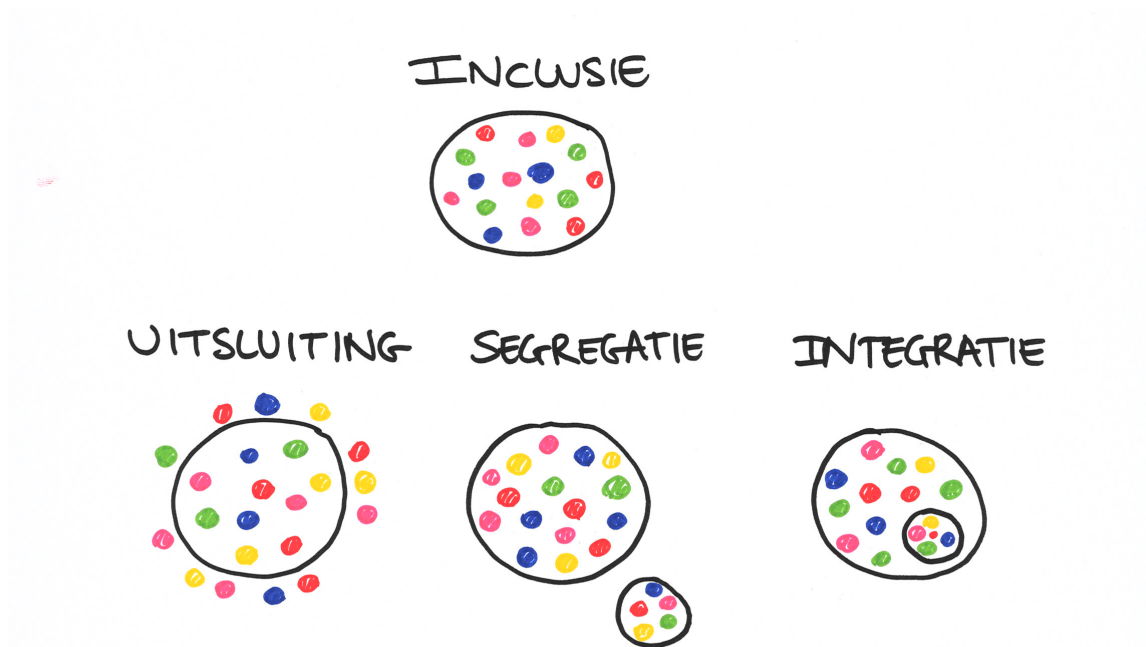
De dichtstbijzijnde voedingswinkel bevindt zich op een klein 9 km of een half uur fietsen van het gemeenschapshuis. In plaats van jongeren onmiddellijk te ondersteunen in bijvoorbeeld samen te gaan winkelen, kiezen we er bewust voor om de jongeren steeds aan te moedigen zelf oplossingen te vinden in diverse situaties. We stimuleren jongeren in hun kracht te gaan staan om zelf boodschappen te kunnen doen of om te zoeken naar hulpbronnen in hun eigen netwerk. Want de kernvraag blijft hoe ga je je inkopen doen als je volledig alleen woont?

Kleine winkelaankopen kunnen per fiets gedaan worden, en meestal heeft een van de vijf jongeren een rijbewijs en er is regelmatig een auto ter beschikking. Wanneer hij/zij gaat winkelen, gaan sommige andere jongeren mee en kunnen ze grote inkopen doen zoals water, frisdrank, melk, enz. Zijn er geen studenten met eigen vervoer dan motiveren we de jongeren steeds een beroep te doen op het eigen netwerk. Pas als laatste stap biedt de begeleiding ondersteuning aan. Een van de begeleide jongere heeft bijvoorbeeld een dubbele fietstas aangekocht (tweedehands) en zo het probleem van grote en kleine inkopen opgelost. We kiezen bewust om dergelijke attitude te hanteren. Niet omdat begeleiding niet voldoende uren ter beschikking heeft of omdat ze geen zin hebben om mee naar de winkel te gaan. Wel omdat direct ondersteuning bieden zonder andere opties een kans te geven, de jongere een leerkans en de mogelijkheid om in eigen kracht te gaan staan ontnemt. De jongeren gaan op termijn vaak alleen wonen en worden opnieuw geconfronteerd met dezelfde hindernis.



Inclusie

In Bethanië begeleiden we weliswaar jongeren met problemen, maar ons vertrekpunt is steeds weer hun groei­kracht. We starten dus vanuit een inclusieve manier van denken. Dit gaat verder dan integratie­denken waar de nadruk vooral ligt op het aanpassen van minderheids­groepen aan de ruimere samenleving. Binnen het inclusie­denken richten we ons op alle jongeren samen die deelnemen aan het project met allen hun (groei)­kracht en kwaliteiten. Binnen ons gemeenschapshuis heeft iedere jongere een aandeel en staat wederkerigheid centraal.



Bron: Grip vzw




”

En voor de rest is het, het leven zoals het is. Dat is inclusie, leven zoals het is, met alles wat voorspelbaar is en niet voorspelbaar is . – (Hulpverlener)

”

De wederkerigheid zit hem heel hard in dat inclusiestuk ... als ik iets voor een ander beteken dan krijg ik ook betekenis.- (Niet-begeleide student)



Het gemeenschapshuis heeft naast individuele ruimtes, gezamenlijke ruimtes zoals badkamer, keuken en woonkamer. Het is aan de jongeren zelf om afspraken te maken wie zich wanneer gaat douchen, wanneer de wasmachine gebruikt wordt of welk programma op televisie mag op staan. In de periode dat 'De slimste mens' op TV komt, zitten alle studenten samen tv te kijken en heerst er unanimititeit.



Kiezel is niet zomaar een kot. Het is een warm huis waar je met medestudenten verblijft en het vormt echt een unieke ervaring. We leren allemaal wel iets van elkaar en bouwen aan een grote vriendschapsband die- denk ik- wel ons hele leven zal blijven. Samen kunnen we lachen en plezier maken maar ook tegenslagen ervaren.... We zijn er voor elkaar tijdens leuke en minder leuke momenten. Op Kiezel ben je alleen, maar toch ook samen – (Niet- begeleide student)

Jongeren helpen elkaar, zoals dit ook in een gewoon studentenhuis gaat. Wanneer de melk op is en je geen tijd hebt om naar de winkel te gaan, kan je die van een andere student lenen. Alle jongeren weten dat 'samenleven' een belangrijk gegeven is binnen het project. Iedere jongere met zijn eigen kwaliteiten draagt aan dit samenleven bij.

Participatie

Het model van Circle of Courage maakt ons als begeleiders bewust dat iedere jongere in het Village project Kiezelstraat zijn eigen leven en activiteiten aangaat (independency), en dat de jongeren samen bepaalde verantwoordelijkheden opnemen in het samen leven, zoals samen koken, activiteiten organiseren, onderhoud van het huis, externe contacten, (generosity). Gaandeweg vormt zich rond deze kleine groep in het gemeenschapshuis, een meer uitgebreide kring die nieuwe kansen tot een netwerk kan bieden. Jongeren leven samen en leren participeren in het 'gewone' leven. Het principe van participatie zit verweven in de hele werking van dit project. Het is immers een krachtig middel om jongeren te laten groeien naar veerkrachtige en verbonden jongvolwassenen die hun eigen leven in handen nemen (empowerment).

”

Je hebt de ruimte om je eigen weg te zoeken en je leert omgaan met verschillende karakters.

– (Begeleide student)

Het moet vanuit de jongere komen wat er wel of niet gezegd mag worden in de groep. De student bespreek met de begeleider hoe ze eventueel met ondersteuning zelf iets wat hem/haar dwarszit, in de groep bespreekbaar kan maken.

– (Hulpverlener)

Door met anderen te leven, leer je het samenleven.

– (Begeleide student)

Onderlinge bijsturing (tussen de jongeren) is in dit project véél effectiever dan die van volwassenen of hulpverleners.

– (Hulpverlener)

Voorbeelden uit de praktijk

Meestal krijgt de begeleider op voorhand een sms met korte uitleg en schat samen met de jongere in of er nood is aan een individueel gesprek. De begeleider bespreekt dit met de betreffende jongere, kijkt samen met de jongere na waar en hoe ze kan ondersteunen. Eerst en vooral motiveert ze de jongere om het heft zelf in handen te nemen, ergernissen bespreekbaar te maken, reikt tools aan en doet desnoods een rollenspel. Enkel en alleen op vraag en na overleg met de jongere zelf zal de begeleider een meer actieve rol hierin spelen. De tussenkomst van de begeleider is eerder zeldzaam. Dergelijke houding van de hulpverlener binnen het project is cruciaal. De hulpverlener buigt dit 'probleem' om naar een kans: hoe geef je feedback of hoe kan jij verder samenleven met de andere jongere ondanks jullie verschillen.

De vijf bewoners van Kieselstraat zijn samen verantwoordelijk voor het runnen van het huishouden. In overleg met elkaar en zonder tussenkomst van de begeleider nemen ze de verantwoordelijkheid op en spreken elkaar aan wanneer nodig.

Zo hebben ze onderling een takenlijst opgemaakt waarin huishoudelijke taken verdeeld worden. Een van de studenten neemt bij de aanvang van het academiejaar de verdeling op zich, communiceert met anderen en hangt de lijst uit op het prikbord in de keuken. Op die manier weet iedere jongere wat zijn/haar bijdrage aan het huishouden inhoudt. Iedere student kiest zelf in functie van zijn weekplanning wanneer het voor hem past. Uiteraard kan het gebeuren dat een van de jongeren op een gegeven moment geen tijd heeft om zijn taak uit te voeren. Hij/zij gaat in overleg met andere jongeren om na te gaan of iemand van taak wil wisselen. Bijvoorbeeld in plaats van poetsen, afval buiten zetten wat minder tijd in beslag neemt. De studenten onderling herhalen steeds dat het geen probleem is om van taak te wisselen, zolang dit aangegeven wordt door de betrokkene. Soms voert een van de studenten de taak niet uit.

De andere jongeren betrekken hierbij de begeleider en uiten hun ergernissen. De begeleider moedigt opnieuw de studenten aan om de betreffende jongere hierop aan te spreken. Bijsturing tussen de jongeren onderling werkt in dit project veel effectiever dan die van volwassenen of hulpverleners.

De moeder van een van de studenten komt telkens in de plaats van haar zoon poetsen. Aanvankelijk werden de anderen boos omdat de jongere zijn taak niet zelf deed. De kotmadam luistert naar de ergernissen en tegelijkertijd brengt ze realiteit in. Niets of niemand houdt je tegen om iemand van je context je taak te laten doen, wil je een huishoudhulp inschakelen en wil/kan je hiervoor betalen, dan is dat jouw keuze en het is goed. Belangrijkste is dat de taken uitgevoerd worden. Ondertussen, enkele jaren verder, is de moeder van de jongere een welkom figuur in huis. Een zorgend en warm persoon die tijd maakt voor een babbel met alle studenten. Zij wordt nu door de jongeren zelf uitgenodigd voor een verjaardagsfeestje en brengt telkens iets lekkers mee. Haar aanwezigheid zien we binnen het Kieselstraat project als een meerwaarde. Ze brengt onbewust de gewone buitenwereld binnen het gemeenschapshuis

Een van de begeleide jongeren kent geen andere invulling van vrije tijd dan achter de computer zitten en te gamen. Een andere kotstudent, gefascineerd door boeken en lezen, merkt dit op en probeert de begeleide jongere stap voor stap te betrekken bij haar hobby. Hij geeft uiteindelijk aan nooit een boek gelezen te hebben. Samen gaan ze voor het eerst naar de plaatselijke bibliotheek en lenen een boek uit op maat van de begeleide jongere. Deze jongere ervaart dat boeken lezen een aangename vrije tijd invulling voor hem is en gaat samen met de student wekelijks naar de bibliotheek. Na ongeveer één jaar richten ze samen een boekenclub op in de Kieselstraat en nodigen verschillende studenten vanuit de buurt uit. Samen, gezellig met een hapje en een drankje vertellen ze wat ze gelezen hebben. De begeleide student verbreedt zijn netwerk, leert nieuwe plaatsen kennen en heeft een nieuwe hobby gevonden.



Drie niet- begeleide studenten leven samen met onze begeleide jongeren, zien elkaar dagelijks en merken als er iets niet klopt. Ze spiegelen het gedrag van de jongeren, in het normale dagdagelijks leven benoemen ze welk gedrag ze als lastig ervaren.

”

“Pas na enkele maanden werd er opgemerkt dat de jongere zijn medicatie niet meer nam.”
- (niet- begeleide student)

Bovenstaande getuigenis van een niet-begeleide student illustreert dat ze soms een paar ogen extra voor de hulpverleners zijn. Ze zijn dagelijks samen en merken duidelijk het verschil in gedrag. Het verhaal gaat over een jongere met ADHD. Zij zelf had geen last van het niet innemen van medicatie. De kotmadam bespreekt dit eerst met de jongere tijdens de individuele gesprekken. Wanneer ze merkt dat de jongere telkens aangeeft dat zij medicatietrouw is, geeft ze de bedenkingen van andere jongeren mee. Wanneer het voor de jongere nog steeds niet duidelijk is wat de impact van haar gedrag op anderen is, betreft de kotmadam sommige jongeren bij het gesprek. Het is zeker niet de bedoeling de jongere op 'haar vingers te tikken'. Integendeel we merken dat jongeren meer inzicht krijgen in hun eigen gedrag als dit in het 'gewone' leven, door samen te leven met anderen, besproken kan worden. Natuurlijk blijft de keuze om de medicatie trouw te nemen bij de jongere zelf.

Ligging

Op het adres Kieselstraat te Hasselt bevindt zich een gemeenschapshuis/ studentenhuis waar vijf jonge mensen samenwonen. Het huis situeert zich in de dorpskern van Godsheide, een gehucht van Hasselt. In de kern bevinden zich faciliteiten die de dorpsgemeenschap kenmerken. Openbaar vervoer (alook Bethanië Hasselt) is op wandelafstand bereikbaar. De stadskern van Hasselt, hogescholen en de universiteiten bevinden zich op fietsafstand.

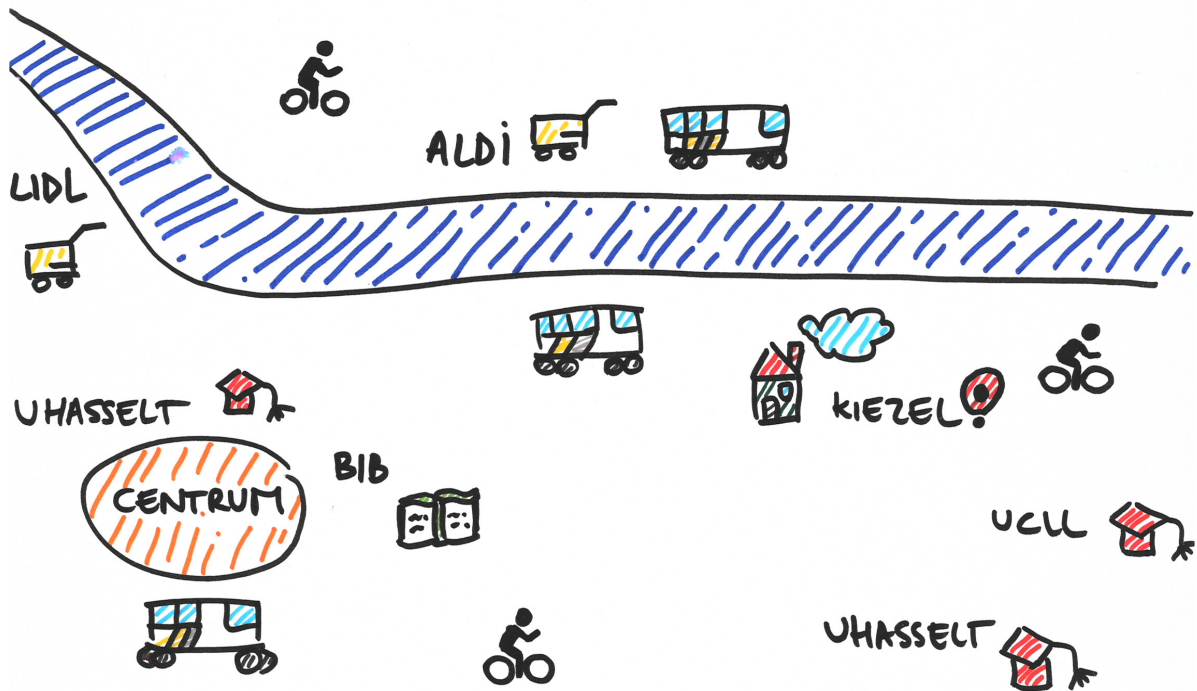
Achter de keuze wat betreft de ligging van het gemeenschapshuis schuilt uiteraard een denkwijze van inclusie en participatie. Namelijk, via een rijhuis in het centrum van een dorp realiseren wij woonlocatie in een woonwijk waarbij de nadruk ligt op fysieke toegankelijkheid. De vijf huurders hebben de mogelijkheid om deel te nemen aan de samenleving met gelijke rechten, kansen en mogelijkheden.

”

“... Het project is een mooie kans op het zelfstandig wonen. Je krijgt er voldoende vrijheden en er hangt geen leefgroepssfeer in het huis. ook is het een goede en propere accommodatie. Het is beter en groter dan een gewoon kot. Het is rustig gelegen, nadeel is hier wel dat je een verdere afstand moet afleggen om naar de winkel te gaan...”

-Niet-begeleide student

De werking van het Kieselstraat Project is in de omgeving gekend. De studenten leven op kot in het hartje van Godsheide en leren op deze manier samenleven als burens. Contact met de burens is eerder beperkt. De studenten gaan bij de burens voor het uitlenen van het tuinmateriaal en de burens komen langs met de vraag of ze de groene afvalbak met eigen tuinafval mogen vullen.



Doelgroep

Het project verwelkomt jongeren van 17 tot 25 jaar, werkend of studierend. Het gaat om 'gewone' jongeren en jongeren die na een lang verblijf in een voorziening, de stap in de buitenwereld zetten, samen.

In de Kieselstraat wonen vijf jongeren samen. Twee begeleide jongeren die omwille van gedrags- en emotionele problemen en/of sociaal- pedagogische moeilijkheden niet meer thuis kunnen wonen, delen het huis met drie andere huurders die ervoor kiezen zich te engageren binnen dit 'omkaderd' wonen.

We hebben bewust gekozen voor dergelijke samenstelling van de groep. Met twee kwetsbare transitiejongeren en drie reguliere studenten is er een bepaalde verhouding van veerkracht en zelfredzaamheid binnen het project aanwezig. Door de balans van draagkracht en draaglast van het project en de deelnemers in evenwicht te houden, worden de slaagkansen van het project verhoogd.

Screening en gesprekken met de kandidaat student worden door betrokken hulpverleners verzorgd. In volgende punten geven we uitgebreide informatie over de screening van de kandidaat (begeleide) studenten weer. Hieronder een beknopte uitleg over de manier waarop de groep samengesteld wordt.

Vanuit hulpverleningsbril wordt vooral naar de motivatie van de kandidaat gekeken en uiteraard gepolst of er een 'match' is met het doel van het project. De reeds inwonende jongeren hebben op dit moment een beperkte inspraakmogelijkheid in de selectieprocedure. Wel worden ze achter de schermen betrokken door bijvoorbeeld met zijn allen een beschrijving te geven van een 'ideale kandidaat huurder'. De hulpverleners nemen bedenkingen en wensen van reeds inwonende studenten uiteraard mee en houden, in mate van het mogelijke, hier rekening mee.

Samenleven in een groep die voornamelijk door hulpverleners samengesteld wordt en waarin de reeds inwonende jongere weinig inspraak hebben, weerspiegelt voor een stuk de maatschappij en biedt leermomenten aan. Bijvoorbeeld, hoe ga je later op de werkvloer met een collega, waarmee je geen positieve verstandhouding hebt, om? Of met een 'lastige' buur die tegenover u woont? De studenten hebben ondertussen ervaren dat er verschillen mogen zijn, dat respectvol omgaan met elkaar een belangrijk gegeven is en hoe ze zulke situaties best aanpakken.

Begeleide jongeren

Vaak verbleven de begeleide jongeren een tijd lang in een residentiële setting. Het gaat om transitiejongeren in de overgangsfase van een voorziening naar alleen wonen. Ze stromen door uit de reguliere werking: van leefgroep via kamertraining en studiowerking, nog steeds binnen een voorziening, naar een huis buiten de voorziening. Weg uit de gebruikelijke omgeving van de hulpverlening, waarvan we vaak zien dat jongeren er hun buik van vol hebben. Via Village project Kieselstraat willen we een kwaliteitsvol aanbod bieden aan kwetsbare/kansarme jongeren in hun weg naar zelfstandigheid. Kieselstraat is een mooie tussenstap met veel ruimte in het oefenen van zelfstandigheid in al haar facetten.

Binnen de Kieselstraat hanteren we geen vaste selectiecriteria die telkens afgevinkt kan worden. Ervaring uit good practice leert ons dat motivatie, zelfstandigheid, zelfredzaamheid en emotionele stabiliteit de voornaamste maatstaven zijn om deel te kunnen nemen aan het project.

Motivatie moet er zijn. Het is belangrijk dat de kandidaat begeleide student, na kennismaking met Village project Kieselstraat, er bewust en autonoom voor gekozen heeft om hier deel aan te nemen. Aanwezigheid van intrinsieke, autonome motivatie is een cruciaal gegeven en heeft invloed op het toekomstig traject in de Kieselstraat.

Zelfstandigheid en zelfredzaamheid van de jongeren dient in die mate ontwikkeld te zijn dat ze een bepaalde vrijheidsgraad aankunnen, met een beperkt toezicht kunnen functioneren en in die zin geen risico vormen voor zichzelf of voor hun omgeving.

Jongeren die emotioneel onvoldoende stabiel functioneren, komen niet in aanmerking voor het project. Jongeren die emotioneel erg schommelen, suïcidaal zijn, zichzelf verwonden, hebben meer nood aan toezicht. Zulk toezicht kunnen we vanuit de hulpverlening in de Kieselstraat niet bieden, en we willen de trajecten van andere bewoners hiermee niet belasten. Een uitgebreide en doordachte screening van kandidaat jongeren is hierbij een belangrijk gegeven. Een andere kant van de medaille is dat een dergelijke screening mogelijks een verklaring is voor de eerder beperkte wachtlijsten van het Village project Kieselstraat.

De begeleide jongeren stromen voornamelijk door uit de reguliere werking binnen Bethanië. Afgelopen jaren zijn we bewust aan de slag gegaan met het Kieselproject op het bredere zorglandschap op kaart te zetten (cf. één van de doelstellingen) en krijgen op dit moment steeds meer aanmeldingen vanuit andere organisaties.

De meeste jongeren hebben al een traject van leefgroep, kamertraining en/of studiewerking doorlopen. Kiezelstraat is vaak de laatste stap voor alleen wonen. Soms zien we ook jongeren die een stap terug willen of moeten zetten. Het gaat om jongeren die op het moment van de aanmelding alleen wonen, merken dat de stap te groot geweest is en nood hebben aan meer aangepaste begeleiding. Deze jongeren zetten op het moment zelf bewust een stap terug om later weer twee stappen vooruit te kunnen gaan.

Alle begeleide studenten, zoals de getuigenis hierlangs beschrijft, leren het Kiezelstraat project via de betrokken hulpverleners kennen. Voordat ze effectief op kennismakinggesprek komen, hebben ze de uitleg over de werking van het project in grote lijnen ontvangen.

Een gemiddeld traject van een begeleide jongere binnen het Kiezelstraat Project duurt twee à drie jaar. Hierbij kijken we vooral naar de leeransen, motivatie en inzet van de student. Als het plafond in groeiomogelijkheden bereikt is of de jongere weinig motivatie toont, werken we samen met de jongere in een open onderlinge communicatie richting doorstroming.



”

Ik heb kennis gekregen over het project van mijn begeleider in het middelbaar op de Kids. Door een link met dit project zijn we toevallig meer over het project te weten gekomen en zijn we verder gaan informeren bij Bethanië. Ik deed aan studio training op de Kids en zocht naar een overgang omdat alleen wonen of naar huis voor mij geen optie was. Daarom was dit concept perfect. Bethanië heeft een intakegesprek met mij gehad om te weten te komen wie ik ben, wat mijn doelen zijn naar de toekomst en waarom ik hieraan wilde deelnemen. Ze hebben het studentenhuus getoond en het project uitgelegd. Tijdens de rondleiding is duidelijk uitgelegd wat het project inhoudt. Het heeft als doel een overgang te zijn naar de gewone maatschappij door dat er 3 gewone studenten gingen verblijven en 2 mensen met een beperking. We krijgen ondersteuning vanuit begeleiding van Bethanië. Wanneer we een klein probleem hebben is het de bedoeling dat we ondersteuning bij de studenten vragen. Er werd duidelijk uitgelegd dat als ik hulp nodig had dat ik eerst hier zelf moet proberen.
(Begeleide student)

Niet begeleide jongeren

De niet begeleide studenten vullen de functionele, onopzettelijke invloed uit in het samenleven met (kwetsbare) leeftijdsgenoten. Hierin staan de niet begeleide studenten, zonder dat altijd bewust en doelbewust te willen, model voor de begeleide jongeren. In de manier waarop ze elkaar aanspreken, samen eten, winkelen, poetsen, conflicten hanteren, reageren op personen en toestanden,.... In al deze dagdagelijkse situaties dragen ze in zekere mate bij aan de groei van transitiejongeren. Het is een spontane weg waarlangs de begeleide jongeren geïntroduceerd worden in een bredere wereld.



Niet begeleide studenten als rolmodel in het leven. We zeggen ook heel vaak, doe maar zo gewoon mogelijk, wees uitnodigend, attent en alert. -(Hulpverlener)

De drie niet-begeleide huurders zijn meestal jongeren die in Hasselt of Diepenbeek verder gaan studeren. Vrije kamers worden enkel en alleen op kot@limburg.be gepubliceerd, waardoor het aanbod afgebakend wordt en richt zich enkel tot toekomstige studenten die op zoek gaan naar een kot. Zo komen ze terecht in de Kiezelstraat. Al reeds tijdens het eerste contact, via mail of telefoon, geeft de begeleiding een korte uitleg over het studentenhuus en het Village project. Wanneer de toekomstige student nog steeds interesse toont, spreken we op het kot af. De jongere neemt vaak iemand van de context mee en krijgt bij de rondleiding uitgebreid uitleg over het project. De begeleider benadrukt dat het belangrijk is dat hij/zij vooral zichzelf moet zijn, met eigen krachten en valkuilen, deelneemt aan samenleven op kot. Buiten het opnemen van het engagement zijn er geen specifieke vereisten wat betreft profiel. We doelen vooral op jongeren met een warm hart voor het project, continuïteit en engagement en kiezen er bewust voor om bijvoorbeeld Erasmusstudneten niet deel te laten nemen aan het project. Dit omwille van gebrek aan continuïteit en mogelijke taalbarrière. Kandidaat huurders krijgen we meestal één à twee keer te zien voor ze effectief deel uitmaken van het project. Op basis van een kort gesprek concludeert de begeleiding van Kiezelstraat of de kandidaat 'matcht' met het doel van het project, wat niet altijd evident is. Wanneer we doorheen de academiejaar merken dat een van de studenten het engagement niet opneemt door bijvoorbeeld continu op de kamer te zitten, gaan we hierover in gesprek. We leggen nog eens de bedoeling van het project kort uit en gaan samen met de student na waar de moeilijkheden liggen. In de meeste gevallen werkt de student goed mee en zien we een positieve evolutie.

Regelmatig krijgen we studenten die een sociale richting gaan volgen en zich extra willen engageren d.m.v. dit project. Het risico dat deze studenten (onbewust) de rol van hulpverlener gaan invullen is aanwezig. We vragen dan ook expliciet om datgene wat ze op school geleerd hebben niet altijd toe te passen binnen het project, zo gaat immers de visie van het 'gewoon samenleven' verloren.

Begeleide studenten die al verschillende jaren deel uitmaken van het Kiezelproject kunnen ook doorstromen naar het statuut van 'niet-begeleide student'. Tot nu toe hebben twee jongeren deze overstap gemaakt. Hun ervaringen met betrekking tot de werking zien we als verrijking van het project.



Het kot mag ook niet te goedkoop gemaakt worden of het opvullen om de kamers vol te krijgen.



250 euro, da's echt heel goedkoop, dat is hier echt wel een luxe.

Kosten

Iedere jongere betaalt een billijke huurprijs van 250 euro per maand. Een representatieve prijs voor een kot in de regio van Kieselstraat aanhouden is een bewuste keuze en vormt een weerspiegeling van de maatschappij. Kosten zoals water, elektriciteit, kabel tv, wifi zijn in de huurprijs inbegrepen. Huurwaarborg, te betalen bij de aanvang van het huurcontract, bedraagt 400 euro.

Alle huurders kunnen gebruik maken van wasmachine en droogkast. Zij/hij dient zelf te zorgen voor eigen wasproducten.

De jongere staat zelf in voor het onderhoud van het huis en de tuin. Noodzakelijk materiaal om deze taken te kunnen uitvoeren is op Kieselstraat ter beschikking voor alle jongeren.

Afvalzakken (restafval en PMD), wc-papier en schoonmaakproducten, kopen de jongeren zelf aan en de kostprijs wordt onderling verdeeld.

De jongeren leren het afval sorteren, zeker wanneer de kosten van afvalzakken de hoogte ingaan. Ze merken snel dat bijvoorbeeld de PMD zak te snel vol is en wanneer een van de studenten een lege waterfles in de zak gooit, wordt hij/zij door anderen aangemoedigd de fles eerst te pletten. Niet alles wordt gewoonweg in de afvalzak weggegooid. De jongeren, soms met ondersteuning van begeleiding of andere studenten, letten erop om al het afval correct te sorteren en op die manier kosten te besparen. De jongeren zorgen er ook zelf voor dat de vuilniszakken op tijd buiten gezet worden. Op het prikboord in de keuken hangt naast de takenlijst een afvalkalender uit.

Begeleidingskosten

Begeleide jongeren betalen naast maandelijkse huur ook begeleidingskosten. Per begeleidingsmoment wordt een bijdrage van 5,13 euro gerekend, geplafonneerd op 50 euro per maand. De financiële bijdrage voor begeleiding hebben we bewust losgekoppeld van het huurgeld. Door een aparte factuur voor geboden hulpverlening op te maken willen we transitiejongeren ervan bewust maken dat volwassenhulpverlening niet altijd gratis is. De begeleidingsmomenten worden door de hulpverleners geregistreerd, verwerkt door interne boekhouding en de factuur wordt per post naar de jongere opgestuurd. Dergelijke werkwijze geeft de jongeren een overzicht van de aangeboden hulpverlening en de organisatie inzicht in begeleidingstrajecten.

De structuur van onze werking voor de begeleide student

Aanmelding en screening

De kandidaat begeleide jongere wordt meestal door de organisatie waar hij/zij op dat moment verblijft, aangemeld. Via de aanmelder/hulpverlener plannen we een gezamenlijk informatief gesprek in dat in het gemeenschapshuis zelf doorgaat. De begeleiding van Kiezelstraat legt de werking van het project uitgebreid uit, geeft een rondleiding en er is uiteraard ruimte voor vragen. Naast de praktische toelichting polst de Kiezelstraat begeleider of de voorwaarden om deel te kunnen nemen aan het project aanwezig zijn. Het gaat hierbij voornamelijk om motivatie, emotioneel welbevinden, zelfredzaamheid, dagbesteding (werken of studeren), het financieel aspect (de jongere moet in staat zijn de huurprijs te betalen) en leeftijd.

Intake en opstart

Wanneer de jongere na de eerste kennismaking nog steeds interesse in het project heeft, plannen we een gezamenlijk intakegesprek in. Een gesprek waarin de jongere zich officieel als kandidaat begeleide student kan voorstellen. De intake gaat in de gebouwen van Bethanië Hasselt door en wordt bijgewoond door: in de hoofdrol de kandidaat zelf, zijn of haar vertrouwenspersoon/hulpverlener, Kiezelstraat begeleiding en teambegeleider. De visie van The Circle of Courage is bij het gesprek sterk aanwezig en richtinggevend. Tijdens het intakegesprek stelt de jongere zich uitgebreid voor en worden eigen doelstellingen benoemd. De jongere is vanaf het eerste moment dus kapitein van zijn/haar schip.

We vragen tijd om te kunnen overleggen en alle kandidaten worden achteraf telefonisch gecontacteerd. Wanneer de jongere een positief antwoord krijgt, wordt de administratie in orde gebracht. Vanaf het moment dat dit alles in orde is, kan de jongere verhuizen.

Hierbij enkele voorbeelden van doelstellingen van onze jongeren:

Ondersteun mij in het aangaan van sociale interacties. Hoe ik kan gepast en voldoende assertief communiceren?

Laat me oefenen met huishoudelijke taken zoals wassen, strijken, gezond koken,.... En help me zoeken hoe ik dit in balans kan doen met mijn andere taken (school, studeren, vrije tijd nemen enz.).

Help me op een goede manier omgaan met mijn financiën. Hoe werkt pc-banking, hoe kan ik mijn uitgaven bijhouden, wat zijn realistische budgetten voor eten/kledij/..?

Zoek met mij hoe ik mijn netwerk zou kunnen uitbreiden.

Help me zoeken naar wie ik ben. Wat zijn mijn kwaliteiten en mijn valkuilen? Wat brengt me het meest evenwicht en wat haalt me net uit mijn evenwicht?

Ondersteun me in mijn eigen noden leren vooropzetten, om mijn grenzen te bewaken en voor mezelf te zorgen.

Ondersteun me in het balanceren tussen afstand en nabijheid. Ik wil een volwassen/autonoom leven opbouwen en ik wil tegelijkertijd ook dochter van mijn ouders blijven. Hoe doe ik dat?

Ik wil mijn studies volgend schooljaar opnieuw opnemen. Het helpt me als jullie me een duwtje in de rug geven, advies geven en samen met mij schema's uitwerken zodat ik wat meer structuur heb.

Help me zoeken naar voldoende zinvolle vrije tijd.

Help me verwoorden t.a.v. mij zorgzame ouder dat ik een ander toekomstperspectief heb dan zij voor ogen hebben zonder dat ik mijn ouders hierdoor erg kwets.

(begeleide studenten)

Begeleiding met zesmaandelijks evaluatiemomenten

Na het intakegesprek start de jongere op in het gemeenschapshuis waar een begeleider de jongere onder de arm neemt en naar de noden van het hier-en-nu polst. De manier van begeleiden wordt in het volgend hoofdstuk verder toegelicht.

Om de zes weken zit het team van het Kiezelproject samen. De twee begeleiders en teambegeleider overlopen de inhoudelijke en praktische agendapunten. De zes wekelijkse teamvergaderingen helpen ons in metapositie te blijven en de visie en attitude van het project vast te houden.

Na zes maanden volgt een evolutiebespreking. Deze gebeurt niet over de jongeren heen maar samen met de jongere, waarin hij/zij ook weer de hoofdrol speelt. Ze worden uitgenodigd om hun eigen verslag op te maken, dit aan de hand van een gerichte vragenlijst, binnen het model van The Circle of Courage. De, tijdens het intakegesprek geformuleerde, eigen doelstellingen worden samen met de jongeren tijdens de evolutiebespreking geëvalueerd. De jongere en de begeleiding staan stil bij de afgelopen zes maanden. Door het verblijf in het gemeenschapshuis, komen onze jongeren vaak nieuwe hindernissen tegen van waaruit zij de doelstellingen van hun eigen traject bijsturen. Na de zesmaandelijks evolutiebespreking wordt door de teambegeleider een verslag, in vorm van een brief ten aanzien van de jongere, opgemaakt en aan de jongere overhandigd om na te lezen.

Afronding

Het afrondingsproces is een gezamenlijke beslissing van de begeleide student en de begeleiders van het Village project Kiezelstraat. Vanuit het model van The Circle of Courage richten we ons doelgericht op de ontwikkelingstaken waaraan de jongere zelf wil werken.

Als we merken dat doelen bereikt zijn, jongeren gegroeid zijn in hun persoonlijke stevigheid of een bepaalde stagnatie hebben bereikt, geven we het advies voor een volgende stap. We ervaren dat sommige jongeren dit samen met ons aanvoelen en ook concluderen dat een volgende stap aan de orde is. Andere jongeren voelden dit omwille van uiteenlopende redenen niet aan waardoor het einde vanuit hun beleving in de Kiezelstraat te snel aanvoelde.

Zo divers als de volgende stap na het kotleven van een student is, zo divers zijn ook de uitstroomrichtingen van onze begeleide jongeren. Sommige begeleide studenten die na een paar jaar deelname aan het Kiezel project kiezen om over te gaan naar het statuut van niet-begeleide studenten maken vaak voor een langere tijd deel uit van het project. Het is hun manier om weer een stap te zetten wat verder van het voorzieningsleven. Een mogelijke valkuil is wel dat een lang verblijf op de Kiezelstraat de drempel om hun 'veilige plaats' te verlaten groot kan maken. Na onderling overleg zal de begeleiding de jongere erop attent maken dat het tijd is om zijn/haar 'vleugels uit te slaan'.

Eveneens bij niet-begeleide studenten kan de beslissing rond afronding van deelname aan het project verschillend zijn. Bijvoorbeeld het behalen van diploma, andere studierichting kiezen of studies stopzetten en verhuis naar een andere stad, of studenten die samen gaan wonen met hun vriend(in). Er zijn ook situaties waarin studenten doorheen het academiejaar zelf merken dat er weinig 'match' is met het project, dit geven ze halverwege het jaar aan en gaan op zoek naar een ander kot. Een ander voorbeeld is een zeer geëngageerde student- die in korte periode veel minder positieve life events meegemaakt heeft- kiest bewust in zijn laatste (master) jaar de focus op zijn studies te leggen en gebeurtenissen uit privéleven te verwerken.

Begeleidingsvorm als 'warme kotmadam'

Bij aanvang van het project kreeg hulpverlening vanzelfsprekend de vorm zoals we dat gewend zijn in de residentiële leefgroepen, met name een vaak aanwezige opvoeder die alles nauwgezet opvolgt en bijstuurt. Al snel kwam het besluit dat dergelijke werkwijze het project en zijn doel voorbijging. Jongeren gaven aan dat zij deze begeleiding 'buiten de reguliere hulpverlening' ervoeren als 'binnen de reguliere zorg, maar dan ergens anders'.

We zijn dan ook bewust gaan zoeken naar welke vorm van begeleiding wel ondersteunend werkt aan onze missie met deze transitiejongeren. Hoe begeleiden we deze jongeren? Wie moeten wij voor hen zijn? Met welke attitude vatten we zulke begeleiding aan?



Enthousiaste kotmadam met een orthopedagogisch diploma, flexibel en met nodige maturiteit

Je staat in voor de verhuur van de kamers, het uitschrijven van het huishoudelijk reglement en erop toezien dat deze nageleefd wordt, je waakt erover dat alles proper is en zorgt dat de klussen hersteld worden. Je bent het aanspreekpunt voor alle studenten en zorgt dat elke student zich veilig voelt op kot. Daarnaast kan je ook leuke dingen doen zoals zorgen voor sfeer en gezelligheid, deelnemen aan jaarlijkse BBQ als afsluiter van het jaar, af toe samen met de studenten een gezelschapsspel spelen, TV kijken of frietjes mee-eten. Geen slechte job, als je het ons vraagt!

De bijsturing resulteerde in een beschrijving van de begeleidingsrol als 'warme kotmadam', die de combinatie van zorg en organisatie op zich neemt. Anders uitgedrukt: de positie van bezorgde en nauwlettende huisbaas die richtlijnen uitzet waarbinnen jongeren eigen ruimte hebben om zich te bewegen. De warme kotmadam steunt en stimuleert, maakt de jongeren bewust van eigen verantwoordelijkheden en gevolgen van gedrag en keuzes. Ze neemt niet over.

”

**Als ik er dan een betekenis op zou zetten dan is de kotmadam voor mij wel iemand die eigenaar is van het project en die dus ook een stuk huisbaas is. De huisbaas heeft eindverantwoordelijkheid over het welzijn van dat project.
- (Hulpverlener)**

De kotmadam neemt de organisatie op zich, zoals een huisbaas

De kotmadam staat in voor de verhuur van studentenkamer, dit zowel voor de begeleide als niet begeleide jongeren. Samenwerking tussen project Kiezelstraat en hogescholen en universiteiten maakt dat het project een erkend studentenhuis is. Vrije kamers worden op kot@limburg.be gepubliceerd. De kotmadam staat in voor de publicatie van het aantal vrije kamers, checkt de site in het voorjaar en gaat na of alle info correct vermeld is. Kiezelstraat project werkt met officiële huurcontracten, opgemaakt door huisvestigingsdienst van lokale hogescholen en universiteiten. Huurcontracten worden door de kotmadam per academiejaar opgesteld. Wanneer deze door alle partijen ondertekend zijn, brengt de kotmadam alle huurcontracten naar het intern archief.

Daarnaast, ziet de kotmadam erop toe dat het huishoudelijk reglement nageleefd wordt en waakt ze erover dat alles proper blijft en dat de klussen opgeknapt worden. Ze heeft weldegelijk de taak van huisbaas die een kot runt en voor een goed vangnet zorgt bij gebreken of een defect. Waar nodig zal de kotmadam ondersteuning bieden. Ondersteuning bieden betekent niet alles zelf doen of overnemen, integendeel. De kotmadam stimuleert de studenten om hindernissen zelf aan te pakken en op te lossen.

Voorbeelden uit de praktijk

Een van de jongeren, na overleg met alle studenten, belt de kotmadam op en meldt dat het internet en de kabel tv niet werken. De kotmadam deelt mee waar de modem van het telecombedrijf staat en vraagt de jongeren zelf naar het bedrijf te bellen en zo hun gezamenlijk probleem op te lossen. Diezelfde dag was de hindernis opgelost.

Het huishoudelijk reglement zegt dat huisdieren niet toegelaten zijn. Een van de jongeren heeft een hamster gekocht en het dier in de garage verstopt. Na een maand komt de kotmadam hier toevallig op uit. Ze weet van wie het huisdier is en dat alle jongeren hiervan op de hoogte zijn. Ze stuurt een vriendelijk en tegelijkertijd duidelijke sms naar alle studenten waarin ze naar huishoudelijk reglement verwijst en vraagt binnen max 1 week het dier uit de garage te verwijderen. Na 3 dagen is de hamster weg.

Klussen, aankoop van nieuw materiaal, grote poets wordt op vraag van de kotmadam door de interne dienst van Bethanië voorzien. De jongere geven aan de kotmadam door wanneer iets stuk is en ze schakelt de technische dienst in voor herstellingen. Grote poets wordt in samenspraak met coördinator van huishoudhulpen ingepland, dit rekening houdend met bijvoorbeeld de examenperiode.

De kotmadam gaat halverwege het academiejaar bij alle studenten na wat hun plannen en wensen naar het volgend schooljaar zijn. Dit om eventuele vrije plaatsen op de site open te stellen.

Regelmatig steekt de kotmadam samen met de jongeren de handen uit de mouwen. Bijvoorbeeld, werken in de tuin (onkruid wieden, terras schrobben, tuinbanken poetsen, ...). Het is geen verplichting voor de jongeren, eerder een gezellige voormiddag met zijn allen. Achteraf, na hard werken trakteert de kotmadam op een lunch.

De huur wordt door de jongeren maandelijks gestort. De kotmadam vraagt regelmatig bij de boekhouding een overzicht van de betaalde huur op. Wanneer het blijkt dat een van de jongeren de huur niet heeft betaald, bespreekt ze dit eerst met de jongere zelf. Samen gaan ze na waar de moeilijkheden liggen en proberen ze tot een overeenkomst te komen zodat de achterstallige huur betaald kan worden.

Een van de begeleide jongere heeft, tijdens zijn tweede jaar verblijf op Kiezel, via kennissen een appartement gevonden. Hij vindt dat hij zo een kans niet mag laten schieten en wil snel verhuizen, alleen gaan wonen. Aangezien het pas januari is en zijn huurcontract tot eind juni loopt, betekent dit een contractbreuk. Vanuit begeleiding hebben we uiteraard getwijfeld om de jongere al dan niet midden in het jaar te laten vertrekken zonder de prijs van een contractbreuk te laten betalen (huurgeld van 2 maanden). Na overleg hebben we besloten dat we onze visie trouw blijven. Namelijk, de samenleving zo goed als mogelijk binnen het Project Kiezelstraat weerspiegelen. De beslissing ligt bij de jongere (verhuis ik en woon ik in een tof appartement en betaal ik de prijs van contractbreuk of wacht ik tot juni en mogelijk vind ik nog wel een leuke woonst). Hij heeft besloten om te verhuizen. Twee maanden later zijn we met zijn allen op een housewarming party geweest.

De kotmadam ondersteunt de jongeren

De kotmadam wenst alert te zijn voor de groepsdynamiek en een veilige plek te creëren waar iedereen zich goed kan voelen.

Ze brengt wekelijks een bezoekje aan alle studenten, rekening houdend met de territoriumtheorie. De jongeren betalen maandelijks huur, ze zijn 'tijdelijke eigenaar' van het huis en dragen hier samen zorg voor. Zij is dus voornamelijk op afstand aanwezig. Er is wel één wekelijks bezoekmoment dat op woensdagavond doorgaat. De kotmadam maakt hier geen verplichte bijeenkomst van. Ze tracht de momenten steeds heel gezellig te maken en op deze manier de jongeren te motiveren hieraan deel te nemen.

”

De begeleiding in Kiezel is een pluspunt. Iedereen wordt betrokken en niemand blijft achter. - (Niet- begeleide student)

Ik vind de kotmadam een toffe gesprekspartner. Zij houdt de vinger aan de pols en het is tof dat iemand interesse heeft in mijn leven. Het geeft in het algemeen wel wat steun dat iemand regelmatig vraagt hoe het gaat en zo, dit was ik vroeger niet gewoon eigenlijk. - (Niet- begeleide student)

Voorbeelden uit de praktijk

De warme kotmadam is er voor iedere student, begeleid of niet, beschikbaar. En zoals het spreekwoord 'elk huisje heeft zijn kruisje' zegt, is dat ook het geval bij niet begeleide studenten. Nieuw lief, liefdesverdriet, echtscheiding van de ouders, sterfgeval in de familie, teleurstelling en twijfels bij minder goede punten van examens, of gewoonweg een gesprek over het dagdagelijkse reilen en zeilen, ... De kotmadam luistert en biedt tijd en ruimte voor ieders verhaal, klein of groot. Ook de niet begeleide jongeren vertellen, bijvoorbeeld na een ingrijpende gebeurtenis, dat ze een moeilijke periode meemaken. De kotmadam maakt hier tijd voor vrij, gaat samen met de jongere na of er op dat moment al dan niet meer gespecialiseerde ondersteuning nodig is. Zoals bijvoorbeeld een gesprek met psycholoog ter ondersteuning bij rouwverwerking.

Ook tijdens sommige periodes biedt de kotmadam net wat extra zorg. De examenperiode is bijvoorbeeld vaak een stressvol moment voor de jongeren. De kotmadam springt dan eens regelmatig binnen, brengt verse soep, fruit of brainfood voor alle studenten mee.

Sommige jongeren genieten van het studentenleven. Hier hoort natuurlijk ook uitgaan en feesten bij. De kotmadam maakt de jongeren steeds alert om aandacht te hebben voor medebewoners. Als je wilt gaan feesten, doe het en amuseer je. Wanneer je in de vroege uurtjes terug naar het kot komt, hou er rekening mee dat de anderen aan het slapen zijn. Verder, is het niet de bedoeling dat de jongere na zo een feestavond iemand meebrengt en laat overnachten. Wanneer dit wel eens gebeurt, wordt daarover gesproken met z'n allen.

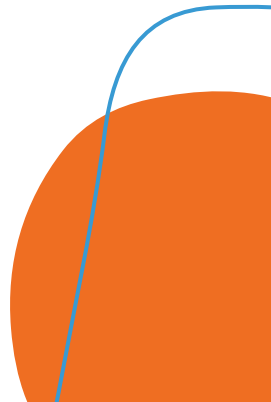
De kotmadam tracht steeds de studenten samen te brengen zodat ze elkaar beter leren kennen. Naast bezoeken op woensdagavond, organiseert ze doorheen het jaar gezamenlijke momenten zoals spaghettiavond, kerstfeestje, paasetentje en barbecue. In tegenstelling tot woensdagavond, zijn op zo'n feestjes beide kotmadammen aanwezig. De bedoeling van deze gezellige groepsmomenten is het bevorderen van de sfeer, gezellig samen zijn, van elkaar leren, bedenkingen uiten, zorg bieden aan alle studenten, enz.

De start van het academiejaar brengt regelmatig nieuwe huurders met zich mee. Elke jaar in september gaat onze eerste gezamenlijke avond door, een spaghettiavond. De kotmadam kookt en via Doodle prikken we een gezamenlijke datum waarop de avond door kan gaan. Tijdens dit gezellig moment stelt iedereen zich voor en overlopen we de regels en afspraken van het huis. Iedere jongere kiest zelf wat hij/zij wil delen met de anderen. De kotmadam ziet erop toe dat ieders grenzen gerespecteerd worden. Wanneer de groep uit dezelfde huurders als vorige jaar bestaat, gaat de spaghettiavond ook gewoon door. Regels en afspraken worden opgefrist en iedereen geniet vooral van het samen zijn.

De kotmadam kleedt samen met de studenten het gemeenschapshuis in en dit in functie van de gelegenheid. Met Kerstmis zetten we met zijn allen een kerstboom op en hangen kerstverlichting in de woonruimte op. De studenten vinden het zeer gezellig en laten de kerstverlichting zelfs tot Pasen op de kast liggen. De studenten zijn met het idee gekomen om tijdens het kerstetentje voor elkaar cadeautjes te kopen, namen willekeurig te trekken en dit ook geheimhouden. De kotmadam vindt dit een leuk idee en waakt er tegelijkertijd over dat het voor elke student haalbaar is wat betreft het budget. Alle studenten en kotmadammen zijn het ermee eens dat het voornamelijk om het gebaar gaat en samen spreken ze een maximumprijs van 3 euro af.

Als afsluiter van het academiejaar hebben we samen met de jongeren gekozen voor een barbecue. De jongeren en de kotmadammen kennen elkaar ondertussen en er hangt altijd een leuke sfeer. Iedereen zorgt voor eigen vlees, de kotmadam bereidt de slaatjes voor en de meest handige van de groep steekt de barbecue aan en bakt.

Doorheen de jaren zijn er dus een aantal waardevolle tradities ontstaan in de Kiezel. Deze tradities stimuleren de warme sfeer en samenhang in het project.







Voorbeelden uit de praktijk

Met het installeren van dergelijke momenten willen we alle studenten bereiken en elkaar beter leren kennen. De niet begeleide studenten maken deel uit van het project en kiezen er bewust voor om samen met kwetsbare jongeren een huis te delen. Graag willen we hun verhaal horen en een band op te bouwen. Soms spelen we met zijn allen een gezelschapsspel, kijken we televisie of halen we fastfood uit... en tegelijkertijd praten we over ieder zijn bezigheden, over 'koetjes en kalffes'. Tijdens deze gesprekken tracht de kotmadam iedere jongere te betrekken en wordt er oprechte interesse getoond in zijn/haar traject. De kotmadam toetst zeker ook bij de niet begeleide jongeren naar de balans tussen draagkracht en draaglast. Ze zijn uiteindelijk degene die met de begeleide kwetsbare jongeren samenleven en samen delen.

De warme kotmadam voor de begeleide jongeren

Village project Kieselstraat biedt een kwaliteitsvol aanbod aan kwetsbare jongeren in hun groei naar zelfstandigheid en tracht de autonomie en zelfredzaamheid van jongeren in verbinding met anderen te versterken.

Zelfstandig kunnen zijn, houdt volgens ons zoveel meer in dan je eigen pad bewandelen. We willen zelfstandigheid bij onze jongeren bevorderen door het aanleren van verantwoordelijkheid, voor zichzelf en hun daden. We reiken ze tools aan en bieden oefenruimte zodat ze in staat zijn zich sociaal verantwoord op te stellen naar anderen. Zelfstandig worden is niet iets wat vanzelf gebeurt maar iets dat geleerd moet worden vanuit ervaringen en enorm belangrijk is in de ontwikkeling van deze jongvolwassenen

Geleidelijk de stap naar alleen wonen zetten helpt transitiejongeren op alle domeinen groeien en ontplooien tot een evenwichtige, zelfbewuste en zelfstandige jongvolwassene. Van voordoen, naar samen doen en dan alleen doen zijn orthopedagogische methodieken, die we vaak hanteren om hun ontwikkeling te bevorderen in functie van een eigen toekomstperspectief. Hierdoor zullen ze bewuste keuzes maken en succeservaringen opdoen. Door met anderen samen te leven en samen te delen leren jongeren samenwerken, conflicten hanteren, resultaatgericht werken en verantwoordelijkheid dragen.

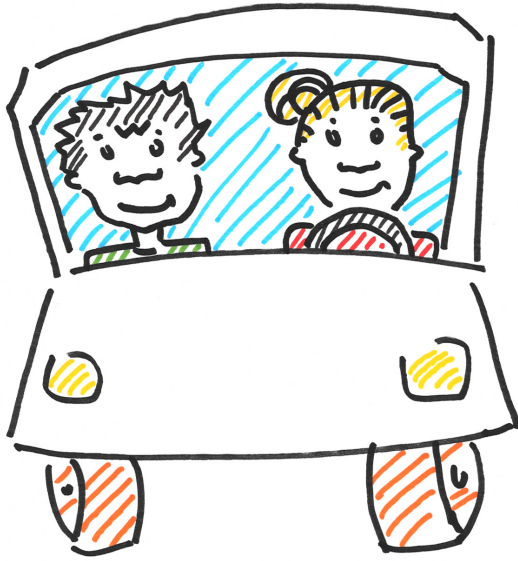
De kotmadam creëert een veilig leefklimaat, waarin respectvol omgaan met elkaar centraal staat, vanuit de wil om in gelijkwaardigheid samen te werken aan persoonlijke doelen. Het begeleidingstraject vertrekt telkens vanuit de krachten en kwaliteiten van de transitiejongeren. De kotmadam moedigt de jongere aan om steeds het eigen toekomstperspectief voor ogen te houden. Tegelijkertijd heeft ze oog voor de zware rugzak die de jongere draagt.

Een contactproces

Bij aanvang van het traject van een nieuwe jongere zet de kotmadam in op 'contact'. Hulpverlening is namelijk een contactproces. Via contact trachten we de jongeren uit te nodigen om tot interactie, verbinding en resultaat te komen. Het Kieselstraat Project biedt in principe geen dagelijkse begeleiding aan. Bij aanvang komt de kotmadam bijna dagelijks op bezoek, steeds afgestemd op wat nodig is. De eerste periode van het begeleidingstraject legt de kotmadam bewust de focus op relatieopbouw. Je zal kunnen denken dat er op dat moment niet aan de doelstellingen gewerkt wordt, dat het taakgerichte stuk ontbreekt, maar dat is volgens ons niet het geval. De uitspraak 'wil je snel gaan, ga langzaam' komt hierbij goed van pas. Veel hulpverleners willen snel resultaat zien, zijn van mening dat ze pas werken als ze zelf effectief iets doen. Dat hebben we ook voor een stuk, maar de ervaring binnen de begeleiding van transitiejongeren leert ons op de rem te gaan staan. Want juist door niet te snel te gaan en aandachtig aanwezig te blijven in het contact, groeit de samenwerkings- en vertrouwensrelatie.

Een voorbeeld uit de praktijk

Bij de opstart van het begeleidingstraject hebben jongeren vaak nog veel praktische vragen. Aangezien de jongeren zelf instaan voor het onderhoud van het huis, roepen ze geregeld de hulp van de kotmadam in. De Kieselstraat begeleiding gaat hierop in en poetst een paar keer samen met de jongere het huis, vanuit de denkwijze voordoen- samendoen- alleen doen. Terwijl de kotmadam samen met de jongere fysiek aan het werk is, nodigt de kotmadam de jongere uit om contact te maken en een werkrelatie op te bouwen. Samen iets doen werkt vaak veel beter dan aan de tafel tegenover elkaar zitten voor een gesprek.



Een voorbeeld uit de praktijk

Een van de begeleide studenten gaat verder studeren aan UCLL Hasselt. De kotmadam ondersteunt hem aanvankelijk vooral bij praktische aspecten zoals bijvoorbeeld leefloon aanvragen. Ze gaat samen met de jongere naar het OCMW en helpt allerlei documenten te verzamelen. Het komt vaak voor dat de jongere bij verschillende diensten de kotmadam aanwijst als contactpersoon, dit vooral omwille van eigen daginvulling en niet bereikbaar zijn tijdens de kantooruren. De kotmadam geeft aan dat ze een beroepsgeheim heeft, (gevoelige) informatie niet zomaar met anderen deelt en stemt met de jongere af welke info al dan niet gegeven mag worden. Wanneer een van de betrokken diensten belt of mailt met de vraag naar meer informatie, bespreekt de kotmadam dit eerst met de jongere. Van het moment dat de jongere toestemming geeft om info te delen, neemt de kotmadam contact met de dienst op. Daarnaast is het belangrijk dat de kotmadam zelf eigen afspraken nakomt en stipte houding aanneemt. Tijdens de autorit nodigt de kotmadam de jongere uit om te vertellen wat hij kan en wilt vertellen. Ze pusht niet en respecteert de grenzen van de jongere. Stilaan wordt de vertrouwensrelatie opgebouwd. Eigen aan hulpverleningsproces is dergelijke vertrouwensrelatie soms persoonlijker en soms formeler.

Gedurende het traject van de begeleide student bouwen de kotmadam en de jongere een vertrouwensrelatie op. Ook zonder een uitgebreide vertrouwensrelatie zet de kotmadam samen met de jongere stappen door bijvoorbeeld samen naar verschillende instanties te gaan, aanvragen indienen, nodige documenten verzamelen, jongeren erop attent maken waar ze recht op hebben, Concrete stappen zetten in het begin van de begeleiding heeft positief effect op het opbouwen van vertrouwensrelatie. Wanneer allerlei praktische aspecten in orde zijn ervaart de jongere dat de begeleiding concrete resultaten oplevert en dat de kotmadam een betrouwbare persoon is die betrouwbare informatie biedt. Tegelijkertijd worden de wederzijdse verwachtingen wat betreft het verloop van het traject besproken en geeft de kotmadam duidelijkheid over het verloop van de begeleiding, wanneer op welke manier ze beschikbaar is.

In het algemeen spreken de begeleiders van het Kieselstraat project wekelijks met de begeleide jongeren af. Vanuit de werking wordt één contactmoment per week als minimum vooropgesteld, een verwachting die op voorhand met de jongeren besproken wordt. Gemiddeld is dat een begeleidingsmoment van anderhalf à twee uur. In de afgelopen jaren merkten we ruwweg twee soorten jongeren in begeleiding. Enerzijds zijn er de vermijdende jongeren die het gehad hebben met hulpverleners en het idee hebben weinig ondersteuning nodig te hebben. Of zij die moeite hebben om hulp te vragen en/of toe te laten. Ze houden de begeleiding met allerlei excuses af. De kotmadam is in zulke situaties aanklampend. Via sms/mail tracht ze steeds met de jongere in contact te blijven. De jongere stemt dan meestal uiteindelijk in en tijdens het gesprek komt vaak een onderliggend verhaal naar boven. Een verhaal dat het gespreksonderwerp vormt voor de volgende begeleidingsmomenten. Anderzijds zijn er jongeren die het beschermende leefgroep klimaat nog maar net verlaten hebben en een bepaalde vorm van angst ervaren. In de Kieselstraat moeten ze immers veel meer zelf/alleen doen en dit kan voor onzekerheid zorgen, waardoor de jongere vaker beroep doet op de kotmadam. In het begin van begeleidingstraject komt de kotmadam dan meerdere keren per week langs en bouwt ze haar aanwezigheid stelselmatig af. De jongere bouwt hierdoor zijn zelfredzaamheid op. De begeleiding is dus in functie van de noden van de jongere, waardoor begeleidingsmomenten variëren in frequentie en in duur. Het is niet altijd eenvoudig twee agenda's op elkaar af te stemmen. We verwachten dat de begeleide jongeren een daginvulling hebben en dit heeft uiteraard voorrang. Daarom is er een zekere flexibiliteit van de kotmadam noodzakelijk.

“Het is erg aangenaam dat de begeleiding zo flexibel kan zijn: “niet hoeveel uur heb ik ingepland, maar hoeveel uur ben ik nodig die week”. - (Begeleide student)

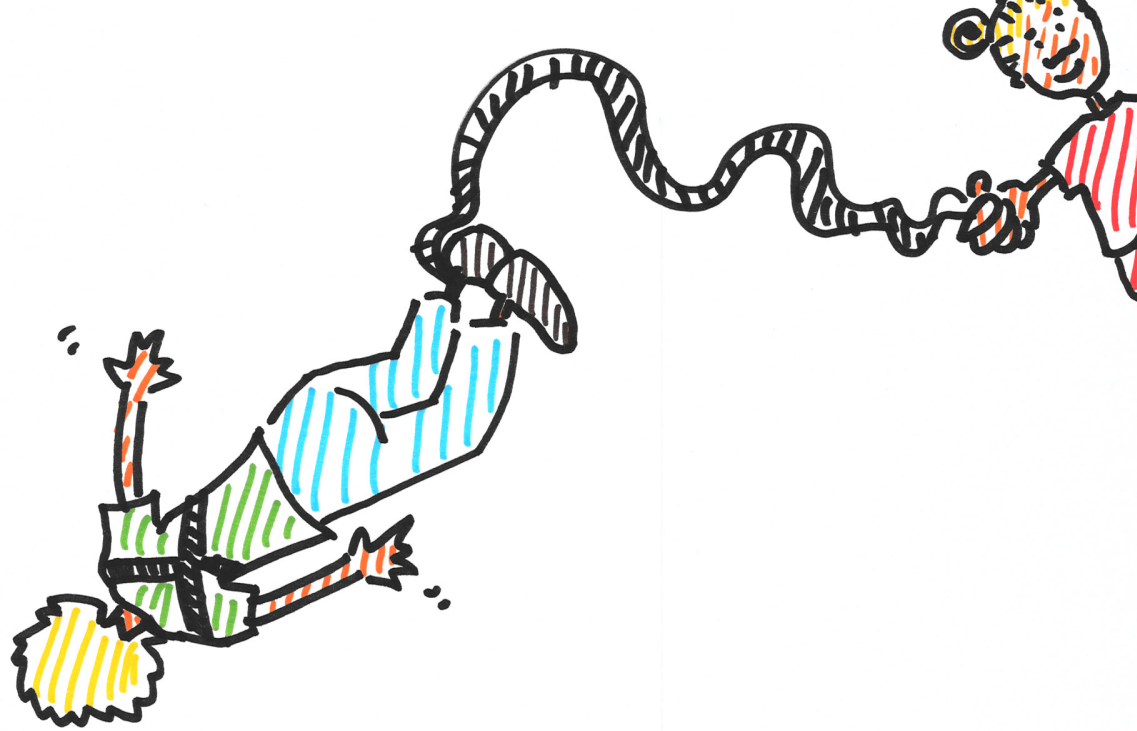
Tijdens de vakanties is de kotmadam meestal niet wekelijks aanwezig, omdat de noden van de begeleide student vaak lager liggen in die periodes. De kotmadam neemt dan initiatief om met de jongere in contact te blijven.

De kotmadam vertrekt vanuit een basishouding van acceptatie en zelfbeslissingsrecht van de jongeren. Jongeren worden bewust gestimuleerd om zelf keuzes te maken en verantwoordelijkheden op te nemen. Om dit mogelijk te maken moeten we ons, als hulpverlener, vaak bewust overbodig maken. Durven loslaten en zo de leerkansen vergroten.

“Participatie is terug te vinden in het eigenaarschap dat jongeren binnen het traject hebben over hun eigen traject. Ze worden uitgedaagd om hun eigen verslaggeving te voorzien en hun eigen doelstellingen binnen de hulpverlening te bepalen. - (Hulpverlener)

De begeleide jongere is deskundige van zijn eigen traject en dit proberen we vanaf het begin aan de jongere duidelijk te maken. Wanneer de student beslist deel te nemen aan Kieselstraat Project, geeft hij/zij zelf de richting van eigen traject aan, benoemt eigen kwaliteiten en krachten en verwoordt de doelstellingen binnen het begeleidingstraject. De jongere is kapitein van zijn/haar schip. De jongere wordt steeds in kleine en grote ervaringen gestimuleerd om eigen keuzes te maken. Eigen keuzes maken betekent ook hier verantwoordelijkheid voor dragen. Gedurende hun verblijf op de Kieselstraat ondersteunt de kotmadam de jongeren hierin. Er is geen jeugdrechter meer die maatregelen oplegt, er is geen leefgroepbegeleiding die zegt wat mag en moet. De kotmadam zal dus niet overnemen van de jongeren, ook niet om hen te beschermen tegen de gevolgen die wij als volwassenen al zien aankomen. Hiermee willen we niet zeggen dat we de jongeren aan hun lot overlaten. De begeleider vormt een vangnet wanneer keuzes onverwachte of onwenselijke gevolgen hebben. Vallen en opstaan is hierbij onvermijdelijk. De kotmadam is hier bewust van en biedt in zulke situaties ondersteuning en zorg.

Eén van de ex-begeleide jongere noemt het 'gecontroleerd vallen'. Hiermee bedoelt hij dat de jongeren de mogelijkheid krijgen om eigen keuzes te maken, ook al leiden deze soms tot vallen. De begeleider kan subtiel waarschuwen of bevragen en wijzen op eventuele gevolgen, zonder afbreuk te doen aan de keuzevrijheid en verantwoordelijkheid van de jongere. Uiteraard zijn er situaties waarin de kotmadam op voorhand er bewust van is dat 'de begeleide jongere hard gaat vallen'. Dit weerhoudt de kotmadam niet om de keuzes van de jongere te respecteren. Ook al weet ze dat ze achteraf verschillende dagen de jongeren zal moeten ondersteunen in het 'opstaan en doorgaan'. Het traject van onze transitiejongeren loopt immers met vallen en opstaan en in de Kieselstraat wordt daar ruimte voor gemaakt.



Omgaan met vrijheid is voor de begeleide jongere, zeker in het begin, een uitdaging. Sommige transitiejongeren proeven volop van hun vrijheid door te experimenteren in overmatig mediagebruik, uitgaan en relaties bijvoorbeeld. Eigen regie betekent dat ze zelf beslissingen mogen nemen, dus ook om hoe laat ze weer naar huis gaan na een feestje. Wanneer de kotmadam merkt dat dit gedrag uit de hand dreigt te lopen, gaat ze met de jongere in gesprek en benoemt haar bezorgdheid. Verwijst telkens naar eigen trajectdoelstellingen en het opnemen van verantwoordelijkheid.

Een voorbeeld uit de praktijk

Zo was er een van de begeleide studenten die aanvankelijk (te) graag gebruik van de media maakt, vaak tot in de vroege ochtend. 's Morgens kon de jongere niet uit bed, miste hij zijn bus en kwam hij zo te laat op het hoorcollege. Ook hier nam de kotmadam dit voorval met de jongere op. "Je wilt graag je diploma behalen en we gaan zeker en vast ondersteunen waar nodig. Door telkens te laat te komen en dit ook nog wanneer de aanwezigheid verplicht is, ga je er niet geraken. Er is niemand die uw computer gaat afnemen, je zal zelf de keuze moeten maken om op tijd naar bed te gaan." Vanuit het gesprek heeft de jongere vooral onthouden dat de kotmadam ondersteuning kan bieden. Een week later belt de jongere in de ochtend verschillende keren de kotmadam op. Aangezien de telefoon continu rinkelt, neemt de kotmadam vanuit bezorgdheid op. De jongere legt eerlijk en snel uit dat hij alweer te laat dreigt te komen na een nachtje Netflix, en vraagt de kotmadam hem naar school te brengen. Hier gaat de kotmadam niet op in. Tijdens het volgende begeleidingsgesprek confronteert de kotmadam de jongere met gevolgen van zijn eigen keuzes en haalt het intakegesprek, waarop de jongere zijn eigen trajectdoelstellingen benoemd heeft, aan. De betreffende jongere heeft uiteindelijk het opleidingsonderdeel waar hij regelmatig niet aanwezig was, mee moeten nemen naar het volgende academiejaar.

Veel jongeren hebben in het begin van hun traject moeite in het omgaan met de toegenomen vrijheden. Hulpverleners zien de jongeren met dagdagelijkse hindernissen worstelen, ze zijn op dat moment volop aan het oefenen met verantwoordelijkheid opnemen, keuzes maken en hier gevolgen van dragen. De hardleerse jongeren 'betalen hier duur leergeld' voor.



Een voorbeeld uit de praktijk

De eerste weken van het verblijf op de Kiezelstraat wilt een van de begeleide studenten niet koken. Hij haalt liever elke dag fastfood uit. Naar de winkel gaat hij enkel voor frisdrank en een snelle hap. De jongere studeert en ontvangt vanuit het OCMW een leefloon. De kotmadam maakt de jongere er bewust van dat elke dag eten afhalen niet alleen ongezond is, maar ook veel geld kost. Ze biedt ondersteuning bij inkopen doen en koken telkens aan en herinnert de jongere aan zijn beperkte inkomen. Halverwege de maand gaat de jongere op de aangeboden ondersteuning in. Wanneer we samen aan tafel zitten om een winkellijst op te stellen, blijkt dat de jongere nog maar 12 euro op zijn rekening heeft staan. Het volgende inkomen wordt pas na een dikke twee weken gestort. De kotmadam stelt voor om eerst even op de site van Aldi te kijken. Aan de hand van productenlijst en prijzen en in functie van wat de jongere graag eet, hebben we een boodschappenlijst opgesteld. Voor de rest van de maand moest de jongere overleven op brood met confituur, pasta of rijst met tomatensaus en paar flessen frisdrank. Hij heeft geen honger geleden, maar wel een ervaring opgedaan en eigen conclusies getrokken. Voortaan maken we wekelijks een boodschappenlijst op en koken we af en toe samen. De verborgen kooktalenten van betreffende jongere komen tot uiting, hij doet een nieuwe succeservaring op. Hij stelt voor om eens voor heel de groep te koken, alle jongeren kiezen samen een gerecht, leggen bij en doen inkopen. Wanneer de jongere aan het kookfornuis staat genieten ze achteraf met zijn allen van een lekkere, budgetvriendelijke warme maaltijd en uiteraard van de kookkunsten van de begeleide student.

Ervaringsleren binnen het Kiezelproject is dus een belangrijk gegeven. De keuzes van de jongeren worden gerespecteerd en de kotmadam er is ter ondersteuning zonder dat ze het gedrag van de jongere beoordeelt.

De doelen van de jongeren staan voorop

Een voorbeeld uit de praktijk

Een begeleide jongere met een betrokken en liefdevolle context die andere toekomstplannen dan zijn context voor ogen heeft. De ouders van de jongere willen hem graag terug in huis halen en de nodige ondersteuning bieden. Het ouderlijk huis waarin de jongere is opgegroeid hebben ze reeds verbouwd voor de jongere. De student wil na deelname in het Kiezelstraat project graag alleen gaan wonen, maar hij durft, na al de inspanningen die de ouders voor hem gedaan hebben, dit niet te vertellen. Tijdens de wekelijkse begeleidingsmomenten is dit onderwerp vaak een gesprekstema. De kotmadam somt samen met de jongere alle voor- en nadelen op van zijn eventuele beslissing. De student lijkt een beslissing genomen te hebben om alleen te gaan wonen. Telkens wanneer hij terugkomt op zijn beslissing, wellicht vanuit de angst ouders teleur te stellen, maken we dit thema opnieuw bespreekbaar. Na een paar maanden heeft de begeleide jongere een definitieve beslissing genomen. Hij gaat zijn eigen droom realiseren en dat is een appartement huren en alleen wonen. De volgende periode hebben we samen met de student het gesprek met de ouders voorbereid. Na verschillende pogingen slaagt de jongere uiteindelijk in eigen toekomstplannen aan de context voor te stellen. De begeleide jongere woont ondertussen al twee jaar alleen.

De kotmadam legt vooral de focus op het traject van de jongere zelf. De student wil zijn eigen dromen waarmaken en hiervoor te gaan. Binnen het Kiezelstraat Project bieden we bewust geen gezinsbegeleiding aan. De begeleiding richt zich vooral op het ondersteunen van de meerderjarige persoon. Af en toe wordt de kotmadam betrokken bij een gezamenlijk gesprek tussen de begeleide jongere en zijn/haar context. Dit vooral tijdens overlegmomenten met andere externe diensten zoals bijvoorbeeld het OCMW.

Know-how en expertise rond 18+

De begeleiding en opvolging binnen het Kiezelstraat Project bereidt de transitiejongeren voor op alleen wonen. Samen verschillende instanties bezoeken, allerlei noodzakelijke documenten verzamelen en vooral het overzicht hierin bewaren is geen makkelijke opgave voor de (begeleide) studenten. De kotmadam weet wat er allemaal in orde gebracht moet worden bij de overgang naar (bijna) alleen wonen. Ze weet ook waar de jongere recht op heeft, waar hij/zij hiervoor dient aan te kloppen. Naast rechten kent de kotmadam ook de plichten van achttienjarigen. Ze maakt de jongere hier bewust van en ondersteunt de contacten tussen de jongeren en de externe diensten. Daarnaast tracht de kotmadam de jongere kennis te laten maken met het aanbod van de volwassen hulpverlening. Focus binnen de begeleidingsmomenten ligt op procesmatige ondersteuning op maat van de jongeren die de continuïteit van hulpverlening bevordert.

Domicilieadres

In situaties waarin het domicilieadres van de begeleide jongere in de vorige voorziening staat gaat de kotmadam samen met de jongere naar het OCMW voor een referentieadres.

Mutualiteit

Van het moment dat domicilie in orde is, kunnen we verder en kan de jongere zich bij een ziekenfonds aansluiten. Bij de mutualiteit gaan ze na of de begeleide student al dan niet recht heeft op een verhoogde tegemoetkoming.

De deelnemende transitiejongeren moeten in staat zijn een billijke huurprijs te betalen. De financiële situatie wordt meestal voor aanvang van het traject in de Kiezelstraat besproken en in orde gebracht. De meeste jongeren ontvangen leefloon vanuit het OCMW van de gemeente waar hun domicilieadres staat. Hierbij merken we, jammer genoeg, verschillende benaderingen van de leefsituatie ten aanzien van onze jongeren. Door het ene OCMW worden ze gezien als alleenstaande en ontvangen ze een (hoger) leefloon. Andere OCMW's zien de jongere als samenwonende aangezien ze in een gemeenschapshuis verblijven, zo krijgen deze jongeren maandelijks een lager inkomen. Het verschil hierin bedraagt ongeveer 300 euro per maand. Samen met de jongeren kaarten we steeds aan dat er geen uniforme werkwijze is bij de maatschappelijke werker van betrokken OCMW en geven we duidelijke uitleg over de specifieke werking van het project met als doel dat transitiejongere, de aanvrager van het leefloon door OCMW als alleenstaande beschouwd wordt. Onze jongeren hebben hier niet alleen last van. Cachet (samenwerkingspartner) heeft ondertussen verschillende acties ondernomen om dit probleem aan te kaarten. Cachet geeft aan dat gesprekken met Programma Federale Overheidsdienst Maatschappelijke Integratie (POD MI), een overkoepelende dienst, positief effect opleveren. POD MI geeft richtlijnen aan OCMW 's en neemt zorgvuldig het thema 'alleenstaande vs samenwonende en leefloon voor jongeren in transitie binnen co- housing projecten' mee. Minder positief nieuws is dat OCMW 's een eigen autonomie hebben om hierover te beslissen. POD MI geeft richtlijnen, legt geen verplichting op.

Wanneer de jongeren leefloon ontvangen wordt er door het OCMW een geïndividualiseerd project voor maatschappelijke integratie (GPMI) opgesteld. De jongeren dienen ongeveer drie maandelijks een bezoek te brengen aan de maatschappelijke werker met als doel het overlopen van het GPMI. Als ze studeren, moeten ze de examenresultaten aan OCMW bezorgen. Op vraag van de jongeren gaat de kotmadam ter ondersteuning mee. Binnen het Kiezelstraat project bieden we geen budgetbegeleiding aan. Wanneer de jongeren zelf ervaren dat ze moeilijk rondkomen of wanneer de kotmadam merkt dat dit mogelijks een probleem vormt, maakt ze dit thema bespreekbaar. Ook hier hebben we een handig hulpmiddel voor. Namelijk, een uitgavenlijst waarin de jongere alle uitgegeven bedragen bij kan houden. In situaties waarin de jongere twijfelt of bewust kiest voor budgetbegeleiding brengen we samen een bezoekje aan een Centrum Algemeen Welzijnswerk (CAW) voor meer uitleg of aanmelding. De kotmadam betreft bewust andere hulpverleningsvormen in deze situatie. Enerzijds zodat de jongere kennis kan maken met de verschillende mogelijkheden binnen de volwassenhulpverlening, anderzijds om het hulpverlenersnetwerk op lange termijn uit te breiden. Aangezien het CAW een breed aanbod heeft wat betreft volwassenhulpverlening, laagdrempelig werkt en kosteloos is, brengen we jongeren graag met hen in contact.

Sommige jongeren zijn gemotiveerd om verder te studeren, ook al kost de hogeschool/universiteit veel geld. Samen met de jongeren gaan we na waar de mogelijkheden liggen, de financiële situatie mag niet in de weg staan om een diploma te behalen. We vragen bijvoorbeeld samen bij de Dienst Studentenvoorzieningen STUVO steun aan, helpen de jongeren om alle nodige documenten te verzamelen en bekijken samen waar en door wie studiebeurs aangevraagd en ingevuld kan worden. In de meeste gevallen kunnen we hiervoor beroep doen op de maatschappelijk werker van het OCMW. Dezelfde hulpverlener dus die de jongere driemaandelijks ziet voor het overlopen van GPMI.

Daarnaast ondersteunt de kotmadam de begeleide jongeren tijdens de aanvraag voor het Persoonsvolgend Budget (PVB). Met dit budget kan de meerderjarige 'jongere met een beperking' zorg en ondersteuning inkopen binnen de professionele zorgverlening. Om zo een aanvraag volledig en correct in te vullen, doen we een beroep op de mutualiteit of Dienst Ondersteuningsplan (DOP). DOP biedt, naast het opmaken van ondersteuningsplan dat gebruikt kan worden voor aanvraag van PVB, ook andere vormen van ondersteuning aan.

Medische zorgen

Sommige jongeren hebben een vaste huisarts, meestal die van het hele gezin. Als dit niet het geval is gaan we met de jongeren op zoek naar een huisartsenpraktijk dichtbij gelegen. De kotmadam gaat mee naar het eerste bezoek aan een nieuwe huisarts. Ze maakt de jongere erop attent dat hij/zij identiteitskaart, geld en klevertjes vanuit mutualiteit dient mee te nemen. De jongere gaat uiteraard alleen binnen en de kotmadam legt uit hoe zo een consultatie werkt. Wanneer de jongere later ziek wordt verwachten we dat hij/zij alleen naar de huisarts gaat, ook al voelt hij/zij zich echt ellendig. Met dergelijke houding, waarin de focus op de toekomst ligt, willen we jongeren laten ervaren dat er mogelijk niet altijd direct een hulpverlener ter beschikking is om samen naar de dokter of apotheek te gaan.

Wanneer nodig ondersteunt de kotmadam de jongeren in het onderhoud van het huis. Ze doet voor, geeft duidelijke uitleg en stimuleert de jongeren om het samen te doen. Achteraf dient de jongere alleen te poetsen en indien nodig kan hij een beroep doen op de kotmadam of op andere studenten voor meer uitleg. Een helder stappenplan kan hierbij een handig hulpmiddel zijn.

Door het wegvallen van de leefgroep structuur zijn de jongeren vaak zoekend naar een nieuwe houvast. Wanneer ga ik winkelen, poetsen, koken, mijn kleren wassen,... en tegelijkertijd naar school gaan, studeren of werken. Alles goed plannen is geen makkelijke opgave voor sommige jongeren.

Binnen het project werken we, indien nodig, met weekplanners. Zo een weekplanner kan, eventueel met ondersteuning van de kotmadam, wekelijks opnieuw ingevuld worden. Het is dan weer aan de jongere zelf om zich aan de gemaakte planning te houden.



Koken

De kotmadam stimuleert de jongeren om regelmatig te koken. Ze biedt ondersteuning in situaties waarin jongeren geen idee hebben hoe ze een warme maaltijd klaar moeten maken, waar te beginnen en welke producten aan te kopen, rekening houdend met het budget. Samen met de jongere gaat de kotmadam na wat hij/zij graag eet, we zoeken ter inspiratie (makkelijke) recepten uit, maken een boodschappenlijst op en gaan samen naar de winkel om producten en prijzen te vergelijken. Achteraf samen koken en samen eten geeft alweer mogelijkheden tot relatieopbouw en begeleidingsgesprekken. Wanneer de jongeren niet open staan voor de aangeboden ondersteuning en liever kiezen voor een 'gemakkelijke maaltijd' is dat voor de begeleiding geen probleem. De kotmadam dringt zich niet op, wel haalt ze geregeld het onderwerp aan. In realiteit staat ook niet iedereen, omwille van tijdsgebrek, dagelijks tussen potten en pannen. Af en toe een kantklare lasagne uit de oven is zeker oké.

Naast de ondersteuning van de kotmadam helpen jongeren elkaar onderling of wordt er samen gekookt. Vaak zien jongeren bij elkaar wat er gekookt wordt en werkt dat uitnodigend om datzelfde gerecht te leren maken.

Dagbesteding

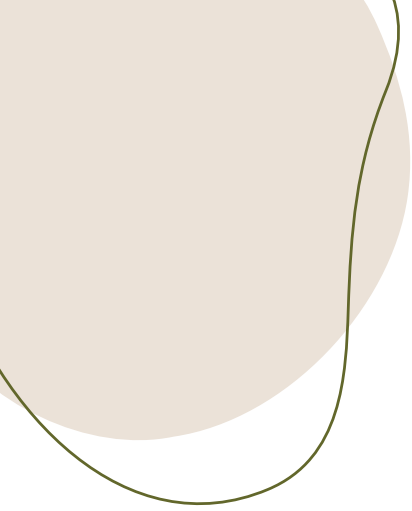
Dagbesteding is een van de voorwaarden om deel te kunnen nemen aan het begeleidingstraject binnen het Kiezelstraat project. Bij aanvang van het traject zijn de meeste jongeren nog aan het studeren. Wanneer ze hun diploma behalen of er bewust voor kiezen hun schoolse traject stop te zetten, gaan we samen met de jongere na welke stappen ondernomen kunnen worden om de voorwaarde rond dagbesteding terug in orde te krijgen.

Eerst en vooral wijst de kotmadam tijdens een begeleidingsgesprek op het belang van inschrijving bij de VDAB. De kotmadam weet hoe zo een procedure te werk gaat, ze kan de jongere ondersteunen om van thuis uit de inschrijving in orde te maken. Toch kiest ze er vaak bewust voor om samen met de jongere naar de plaatselijke VDAB-dienst te gaan voor meer uitleg en eventueel inschrijving. Dit om leerkanalen te bieden, kennis met nieuwe instanties kunnen maken, de jongere zelf 'het werk te laten doen'. Nadat de jongere alle uitleg gekregen heeft, begrijpt hij/zij waarom de inschrijving bij VDAB als schoolverlater belangrijk is. De student maakt eigen account aan, schrijft zich als werkzoekende schoolverlater in en de beroepsinschakelingstijd gaat van start. De begeleide student behoudt gedurende één jaar het groeipakket en kan tijdens de zoektocht naar werk ondersteunt worden door de VDAB-diensten.

Veel van onze begeleide jongere komen, omwille van gezondheidsproblemen of een bepaalde beperking, terecht bij Gespecialiseerd Team Bemiddeling (GTB), een dienst vanuit VDAB die jongeren helpt geschikt werk te vinden en houden. De periode vanaf de inschrijving als werkzoekende schoolverlater tot GTB-begeleiding op maat van de jongere is vaak erg lang. Vanuit Bethanië werken we nauw samen met VDAB Hasselt en Genk waarbij we een beroep kunnen doen op vaste aanspreekpersonen. Deze samenwerking geeft ons de kans om de jongere sneller bij de juiste persoon te brengen. De kotmadam staat naast de jongere en in functie van noden ondersteunt ze de begeleide student. Soms gaat de kotmadam mee naar een gesprek met de GTB-begeleider en helpt ze de jongere met de administratieve rompslomp die hiermee gepaard gaat. De jongere blijft ten allen tijde eigenaar van zijn of haar traject.

Ondertussen, na overleg met GTB-medewerker, blijven we niet bij de pakken zitten. De Begeleide jongere maakt een CV, zoekt werk en solliciteert. Sommige jongeren merken, doorheen de GTB-gesprekken, sollicitaties en proefdagen, dat ze nog niet klaar zijn voor de reguliere arbeidsmarkt. Op vraag van de jongere en na gezamenlijk overleg kan door de GTB een aanvraag voor maatwerk ingediend worden. En zoals de slogan van de GTB zegt 'elk talent verdient passende werk' geloven ook wij dat iedere jongere eigen kwaliteiten heeft die het vertrekpunt van het begeleidingstraject vormen.

Binnen het Kiezelstraat project wordt ook vrijwilligerswerk aangemoedigd. Veel van onze begeleide jongeren staan hier in begin niet voor open. Hebben het idee dat zo een vrijwilligerswerk niets oplevert en zien er geen voordelen aan van De kotmadam verwijst hierbij naar de voorwaarden van de deelname aan het project (zinvolle dagbesteding), benoemt de voordelen en stimuleert de jongere om vrijwilligerswerk een kans te geven. De kotmadam geeft telkens kleine duwtjes in de rug, haalt toekomstperspectief aan en benoemt steeds dat de toekomst in de handen van de jongere ligt. Door de opgedane ervaring van enerzijds 'ik moet iets doen' en anderzijds 'ik kan zelf beslissen hoe vaak en wanneer' ligt de regie over het eigen traject bij de jongere zelf. Dit creëert opening om vrijwilligerswerk een kans te geven. De meeste begeleide jongeren zijn uiteindelijk heel enthousiast nadat ze zo een ervaring opgedaan hebben. Vrijwilligerswerk biedt structuur in het dagdagelijkse, de studenten leren nieuwe mensen kennen, er ontstaan vriendschappen, het netwerk rond de jongere wordt groter. Het gevoel van iets voor de ander te doen zonder hiervoor vergoed te worden (wederkerigheid) neemt toe.



Wonen

De meeste begeleide jongeren gaan na de Kieselstraat alleen wonen. De kotmadam ondersteunt de inschrijving bij een sociaal verhuurkantoor. Daarnaast brengt ze samen met de student een bezoekje aan een van de verhuurkantoren en laat ze de makelaar de uitleg doen wat betreft huurprijzen op de privé huurmarkt, verplichte verzekeringen en algemene kosten. Voor sommige studenten is dat een 'koude douche'. Ze worden geconfronteerd met de realiteit van alleen wonen en de hieraan verbonden kosten.

Vanuit de begeleiding hopen we dat onze jongeren in de toekomst geen al te grote hindernissen, wat woonst betreft, tegenkomen. We zetten in op kwaliteiten van de jongeren en helpen hen geloven in eigen kunnen. Tegelijkertijd willen we de jongeren voldoende informatie geven in het geval van tegenslagen. Wat als je uit je woning gezet wordt? Niet terecht kan bij je eigen netwerk? De kotmadam laat de jongere daarom kennis maken met crisisopvang. Wanneer we een verplaatsing doen, rijden we bewust langs de crisisopvang, dit om te laten zien waar het ligt.

Volwassenen hulpverlening

Binnen het Kieselstraat project is het uitbouwen van een hulpverleningsnetwerk een belangrijk gegeven. De kotmadam tracht steeds de jongeren kennis te laten maken met het aanbod in volwassen hulpverlening. In functie van de noden bouwt de begeleide jongere met ondersteuning een hulpverlenend netwerk uit. Dergelijke werkwijze is ondersteunend in het bevorderen van zorgcontinuïteit.

Wanneer de begeleide jongere aan de hogeschool of universiteit studeert moedigt de kotmadam de student aan een beroep te doen op de ondersteuningsdiensten van de school.

Voor grote en kleine problemen verwijst de kotmadam naar externe diensten waar de jongere terecht kan. Ook al worden deze zorgen grotendeels op de Kieselstraat zelf aangepakt, benoemt de kotmadam telkens organisaties en hulpverleningsvormen voor volwassenen waar de jongere in de toekomst gebruik van kan maken. De kotmadam gaat met de jongere mee, ook al is dat enkel en alleen om te luisteren naar het aanbod en een bepaalde organisatie.

Sommige begeleide jongeren worden ondersteund door psychofarmaca, voorgeschreven door een psychiater. Voordat we de overgang naar een psychiater voor volwassenen kunnen maken, kan de jongere bij de huisarts terecht voor voorschriften. Ondertussen kloppen we samen met de jongere bij een Centrum Geestelijke Gezondheidszorg (CGG) aan. De jongere meldt zich aan en het traject binnen CGG, waarin de jongere gesprekken met psychiater en psycholoog heeft, wordt opgestart. Andere jongeren, vaak op advies van vorige psycholoog of psychiater, gaan op consult bij een privépraktijk. Dit is dan ook een lange termijn traject. De meeste deelnemende 'Bethanië jongeren' hebben tijdens hun residentieel verblijf een werkrelatie met de psycholoog, verbonden aan de voorziening, opgebouwd. Bij de overgang naar het Kieselstraat project wordt tijdens het intakegesprek naar de noden gepolst. Indien de jongere ondersteuning van een psycholoog noodzakelijk vindt, volgt er een overgangperiode met als doel op zoek gaan naar nieuwe externe psycholoog. De jongere meldt zich op korte termijn, met ondersteuning van de kotmadam, bij een CGG aan. Vanaf het moment dat CGG opgestart wordt, rond de voormalig betrokken psycholoog af.

Binnen het traject in de Kieselstraat is ook duo- begeleiding mogelijk. De jongere kan ondersteund worden door een hulpverlener van de vorige verblijfplaats, iemand die hij/zij goed kent en tegelijkertijd door de begeleiding vanuit de Kieselstraat. De begeleide student en de twee hulpverleners zitten regelmatig samen om taakverdeling te bespreken en op te volgen. Duo- begeleiding kan ook in situaties waarin nieuwe hulpverleningsvormen uitgebouwd worden.

Naast bezoeken aan verschillende organisaties maakt de begeleide jongere ook kennis met laagdrempelige en anonieme telefonische of online hulpverlening.

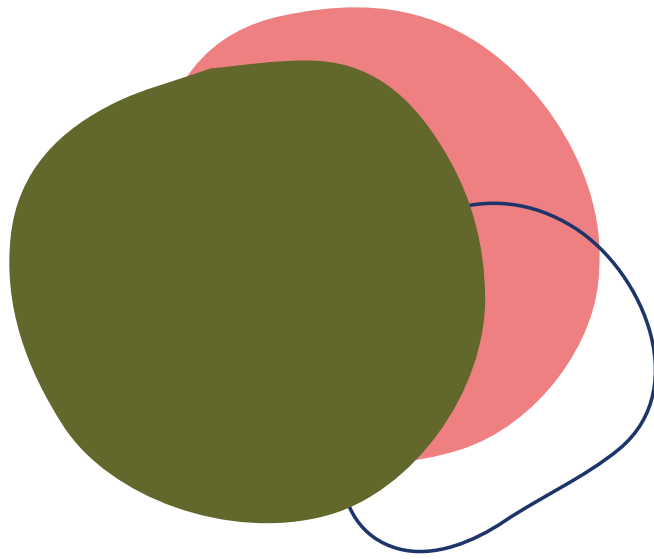
Kortom, hoe meer volwassen hulpverlening tijdens deelname aan het Kieselstraat project bij een traject van de begeleide jongeren betrokken en uitgebouwd wordt des te beter. De jongere heeft hierbij uiteraard zelf de regie in handen en kiest zelf voor bepaalde vormen van hulpverlening. Voor ons is het vooral belangrijk dat de begeleide student kennis over het brede hulpverleningslandschap opbouwt en de eerste stappen hierin kan zetten.

Netwerk en vrije tijd

Een netwerk om de transitiejongeren heen is zeer belangrijk. Iedereen heeft mensen rondom zich nodig om geluk en verdriet mee te delen. Tijdens het verblijf op de Kiezelstraat vormen de andere studenten een startnetwerk rond de begeleide jongere. Daarnaast wordt de jongere gestimuleerd om het eigen netwerk verder uit te bouwen en te onderhouden. De kotmadam zoekt samen met de jongere naar de mogelijkheden en moedigt de jongere aan om:

- Een vriend die ze lang niet meer gesproken hebben op te bellen, gewoon voor een leuke babbel en zo dit contact hernieuwen
- Fysiek (in het echt) af te spreken met facebookvrienden
- Zich aan te sluiten bij een vereniging en zo nieuwe mensen leren kennen
- Iets van zich laten horen bij familieleden waar lang geen contact mee geweest is
- Deel te nemen aan maandelijkse cachetavonden en zo nieuwe mensen leren kennen
- Een bezoekje te brengen aan Overkop huis in Genk waarin hij/zij gewoon binnen kan stappen, deelnemen aan leuke activiteiten of beroep kan doen op professionele therapeutische hulp

In situaties waarin de jongere het moeilijk vindt om de draad op te pikken met het eigen netwerk kunnen we een beroep doen op DOP. De kotmadam stelt de organisatie en de werking uitgebreid voor, samen zoeken we informatie op internet op. Van het moment dat de jongere echt overtuigd is nemen we contact op met DOP. Samen met de jongere en de mensen die voor hem/haar belangrijk zijn wordt een plan opgemaakt met als doel de relaties tussen de jongere en zijn/haar netwerk te versterken. Ook hier is de jongere de regisseur.





Deel
2

*Village project
Kieselstraat:*

*onderzoek, expertise delen
en bekendheid vergroten*

Onderzoek

Het spreken over ons Kiezelproject met anderen deed beseffen hoe waardevol en fier we zijn op het bestaan van dit project in Bethanië. Toen we de oproep van Cera-Rubicon zagen, twijfelden we niet om onze kans te grijpen om dit eens echt onder de loep te nemen. Wat maakt dat dit project goed werkt en wat kan nog beter. Samenwerken met vzw Cachet om de stem van de jongeren echt naar boven te brengen, zagen we als een grote meerwaarde. In het onderzoek leggen we deze beleving en eerlijke stem van de jongeren, langs de theoretische kennis en ervaringen van onze professionele opvoeders.

De centrale onderzoeksvraag:

- Wat zijn de werkende factoren en verbeterpunten uit de praktijk van het Village project?

Deelvragen:

- Welke rol speelt inclusie en participatie in het bereiken van de doelstellingen van het Village Project?
- Welke begeleidingsstijl en attitude wordt in het project gehanteerd, hoe wordt deze beoordeeld door de doelgroep? 'What works?'
- Op welke manier komen de ontwikkelingstaken van adolescenten, in transitie naar zelfstandigheid, aan bod binnen het project?

Na overleg met vzw Cachet bleken een semi-kwalitatief onderzoek in de vorm van focusgroepen met (ex-) jongeren, én interviews met alle betrokken (ex-) hulpverleners de beste opties om een antwoord te krijgen op onze vragen. Door de focusgroepen te laten leiden door Kris en Sarah van cachet in de woonkamer en keuken van de kiezelstraat kwam de stem van de jongeren echt naar boven. In de volgende pagina's beschrijven we de voornaamste onderzoeksresultaten.

Beleving en ervaring (ex-) jongeren

De algemene beleving over het Village project Kieselstraat is positief, dankbaar en enthousiast.

Opstart in warm huis

Over de opstart in de Kieselstraat zeggen de jongeren dat ze wel bewust gekozen hebben voor dit project omwille van de huiselijke groeps sfeer en extra begeleiding. Jongeren benoemen het gevoel van thuiskomen, zeker in vergelijking met een gewoon kot. Het verschilt hoe ex-gasten hun verblijf hebben ervaren, als gevolg van de groepsdynamiek en hoe je je in je opstartperiode opstelt. Als nieuwkomer je sociaal en rustig geëngageerd opstellen en een warm ontvangst krijgen van de andere bewoners is erg helpend om tot een succesvolle integratie te komen. Minder leuke ervaringen hebben vaak te maken met conflicten die er bestaan tussen de jongeren tijdens hun verblijf in de Kieselstraat. Het systeem van de Kieselstraat berust er immers op dat ieder zijn verantwoordelijkheid neemt en een deel van de huishoudelijke taken opneemt.

”

Het is wel moeilijk als iemand zijn taken niet doet.
– (Niet-begeleide student)

Daarnaast geven de begeleide studenten aan dat de overgang van een leefgroep naar de Kieselstraat vlot verliep vanwege de voorbereiding die ze kregen in hun vorige leefgroep (bijv. in het kader van Begeleid Zelfstandig Wonen of studiotraining). Daar leren ze immers de beginselen van het zelfstandig leven. Jongeren geven aan dat de grote sociale interactie en warme aanwezigheid van de kotmadammen helpend zijn tegen gevoelens van eenzaamheid, die andere jongeren soms wel ervaren bij het alleen gaan wonen. Het ontstaan van vriendschappen tussen de jongeren is echter niet evident. In tegenstelling tot een regulier gezin, waar er een familieband bestaat, zijn de verschillen tussen alle jongeren in de Kieselstraat vaak groot. Daarnaast hebben de begeleide jongeren een behoorlijk ‘zware rugzak’ die ze meedragen en die een impact heeft op hun sociale mogelijkheden.

Door samen te leven leer je samenleven

De jongeren zijn erg positief over hun traject in de Kieselstraat. Alle bevraagde jongeren verblijven graag in de Kieselstraat. De kanttekening die ze daarbij maken is dat dit sterk afhankelijk is van de onderlinge sociale match. Er is bovendien vaak een groot verschil merkbaar tussen jongeren die van thuis komen (reguliere, niet begeleide jongeren) en jongeren afkomstig uit een leefgroep inzake vooruitziend denken.

”

“Ja..., Een jongere uit een voorziening heeft nooit gedacht, ik moet voor morgen een brood zorgen. Iemand die van thuis komt, daar hebben ze al 10 keer de ouders horen zeggen: verdorie ik moet nog naar de bakker. Die jongeren denken daar niet aan.”
– (Niet-begeleide student)

Alle jongeren (incl. niet begeleide jongeren) geven aan dat ze veel geleerd hebben tijdens hun verblijf, zoals het durven hulp vragen en aangeven aan anderen wanneer het minder goed gaat in je leven. Vooral het leren van elkaar in de dagdagelijkse zaken komt naar boven. Ook op het domein van zelfstandigheid geven verschillende jongeren aan dat ze geleerd hebben om meer voor zichzelf te zorgen. Zeker de gemeenschappelijke activiteiten die enkele keren per jaar plaatsvinden worden door de jongeren als zeer positief ervaren. Het zijn belangrijke momenten die kennismaking, afstemming en verbinding haalbaar maken.

Specifieke attitude van de hulpverleners/kotmadam


Wat zeker niet mag veranderen volgens de jongeren is het project op zich, het samenleven van begeleide en niet-begeleide jongeren en de toevoeging van de 'warme aanklappende kotmadam' hieraan. De attitude waarin de begeleiding zich opstelt en mee participeert aan het gewone leven wordt aanzien als een cruciaal element voor de succesvolle werking van het project. De goede balans tussen een huiselijke moeder (samen huishoudelijke taken doen) en een zekere mate van praktische aanklappendheid (financiën, administratie, ...) mag er zijn.



De kotmadammen springen vaak even binnen op een natuurlijke manier en niet voor een psychologisch verslag.
(Begeleide student)

Bekendheid project en screening van de kandidaten

Tijdens verschillende focusgroepen gaven de jongeren aan dat er meer reclame voor het project gemaakt moet worden. Enerzijds omdat ze het zonde vinden dat plaatsen niet ingevuld geraken, anderzijds omdat indien er meerdere kandidaten zijn, de selectie beter kan verlopen. Beter screening is nodig. Jongeren geven aan dat een goede screening essentieel is, zowel voor begeleide als niet-begeleide studenten. De nieuwe jongere moet passen in het 'studentenmindset' en zo een klik krijgen met de andere bewoners. Daar tegenoverstaande geven de jongeren aan dat het leeftijdsverschil niet te groot mag zijn. Ook een beneden gemiddelde intelligentie zien de jongeren als drempel om in interactie te gaan, gesprekken verlopen dan stroever.



De ideale 'begeleide kiezeljongere' mag gescreend worden op de volgende kenmerken:



1

openstaan om samen te leven met anderen: willen deelnemen aan groepsmomenten



2

verantwoordelijk kunnen dragen voor jezelf en je gezondheid



3

een zekere graad van zelfstandigheid (bijv. door kamertraining)



4

bereikbaarheid en openstaan voor hulp

**Basiscapaciteiten
voor de 'niet-
begeleide' studenten:**

1

**geduldig en
begripvol**

2

**sociaal
geëngageerd en
communicatief**

3

**behulpzaam en
openminded**

4

**met humor
kunnen omgaan**

5

**bewust in het
project stappen**

6

jezelf durven zijn

7

**voorbeeldfunctie
en
verantwoordelijk
gedrag**

8

**zelfstandig /
zelfredzaam**

Beleving en ervaring (ex-)hulpverleners

Specifieke attitude van de hulpverleners/kotmadam

Ook de opvoeders geven sterk aan dat de begeleidingsattitude en de flexibiliteit binnen Kiezelstraat één van de belangrijke werkbare factoren is om op maat te kunnen werken. Je moet hier als opvoeder echt intrinsiek zelf voor gemotiveerd zijn: wij kunnen niemand zo maar aanduiden die deze begeleiding moet gaan doen, het is meer dan enkel je uren draaien. Naast de flexibiliteit van de medewerker moet de organisatie het ook mogelijk maken om weken waarin de hulpvraag van jongeren groter is meer uren te investeren. Zonder daarbij afbreuk te doen aan de eigenheid en visie van het project.

Bekendheid project en screening van de kandidaten

Het project heeft een beperkte wachtlijst. Hypotheses over de oorzaak hiervan zijn uiteenlopend. Enerzijds heeft het wellicht te maken met een gebrek aan bewustwording en bekendmaking. Daarnaast zijn de opnamecriteria de afgelopen jaren ook verstrengd, ten behoeve van de doelstellingen die het project tracht te bereiken. Jongeren dienen namelijk over een bepaald niveau van zelfhandhaving te beschikken. In die zin dat jongeren zelf hun dag moeten kunnen aanvatten en afsluiten zonder dat daartussen grote pieken en dalen zitten inzake hun functioneren. Zelfhandhaving wil niet zeggen dat jongeren geen moeilijkheden mogen ondervinden. Het gaat veeleer over de mate waarin ze een oplossing in het hier en nu kunnen vinden, ook wanneer begeleiding niet fysiek aanwezig is (bv. Eigen netwerk, wachten tot begeleiding wel aanwezig is). Als jongeren meer bescherming nodig hebben, komt de sociale component, het samenleven van de jongeren, van het project in het gedrang. Bovendien is de inschatting rond zelfredzaamheid niet vanzelfsprekend in een paar gesprekken. Zo kan een jongere zich perfect handhaven binnen de contouren van een leefgroep, zodra hij echter in het project stapt vallen bijna alle beschermende mechanismen weg en is de jongere veeleer aangewezen op zichzelf.

”

Ge moest een soort persoonlijkheid hebben, waarvan het aanvoelen is ‘die kan dat’. En dat is iets anders als vaardigheden hebben om iets aan te kunnen. Het is vooral de persoonlijkheid die maakt dat ge dat haalt.

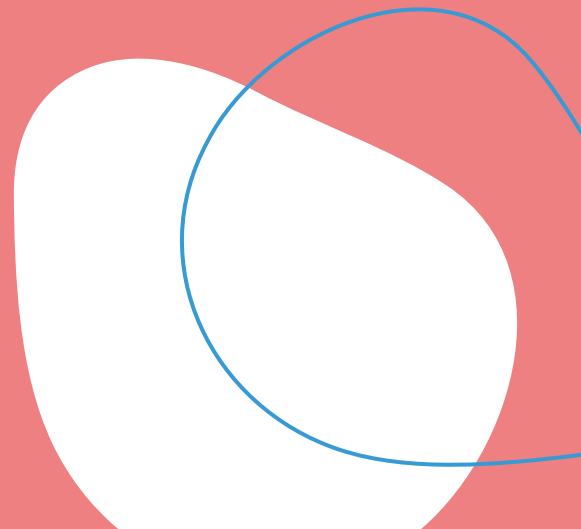
Niet zozeer welke kennis of welke maturiteit die je bezit. Nee, wel uw persoonlijkheid en ook een stukje hoe zwaar uw rugzak was.

- (Hulpverlener)

”

“Het verzwaren van de huidige doelgroep van het project gaat niet lukken. Er is een bepaalde proportie van veerkracht en gezondheid nodig die eigenlijk heel goed meetbaar is. ... Je kan een zware problematiek hebben maar een hoog adaptatievermogen. ...Belangrijk is dat je je niet laat leiden door de symptomen van een jongere. Symptomen zeggen immers vaak iets over de biotoop waar ze verblijven en de structuren die ze ervaren. “

- (Hulpverlener)





Weerspiegeling van de realiteit

De eigenheid van het project vraagt ook extra aandacht in het bewaken van grenzen. Een ex-begeleider geeft aan dat ze het belangrijk vond om haar grenzen te bewaken, dat in tegenstelling tot de leefgroep waar je hoort te gaan voor iedereen die op je 'roept', was het wel een begeleidingsattitude binnen Kiezel om duidelijk aan te geven wanneer jongeren hun hulpvragen niet langer het doel van hun deelname aan het project dienden. Het Village project is meer een weerspiegeling van de realiteit, waar jongeren vaker tegen bepaalde grenzen lopen in vergelijking met hun verblijf in een leefgroep.

Verskil met kleinschalige wooneenheden

Het actieplan jongvolwassenen wil de hulpverlening aan jongvolwassenen versterken door in te zetten op verschillende acties, zowel vóór als na de uitstroom uit de jeugdhulp, die de continuïteit van de zorg aan jongvolwassenen moeten waarborgen (jongerenwelzijn, sd). Zo kwam er op 16 oktober 2017 een oproep voor de uitbreiding van nieuwe woonvormen en inschakeling van burgerinitiatieven, waaronder de kleinschalige wooneenheden. In een kleinschalige wooneenheid wonen 4 tot 6 jongvolwassenen (16-25 jaar) samen (co-housing) onder flexibel toezicht en ondersteund door een begeleiding op maat van de jongere (jeugdhulp, sd).

Het Kiezelproject is niet erkend als kleinschalige wooneenheid, maar men volgt wel de evoluties op. Men ondervindt dat er toch een verschil is op verschillende thema's met de invulling van de Kiezelwerking en die van de kleinschalige wooneenheden.

Project Kiezelstraat

Kleinschalige wooneenheid

Doelgroep	2 begeleide – 3 vrijwilligers	4-6 begeleide samen – mogelijks met vrijwilligers
Aanwezigheid hulpverlener	2-3 keer per week aanwezigheid van de hulpverlener	Intensieve begeleiding en een permanentiesysteem: vaak dagelijkse aanwezigheid van de hulpverlener
Ticket	Nrth en Rth mogelijk	Nrth
Dagbesteding	Verder studeren of werken – passend in een 'studerend groepsklimaat'	Vaker dak- of thuislozen of personen op zoek naar een dagbesteding
Kostprijs	€250	€350 - 720
Mate van samenwerking met context	Veel meer eigen regie – gericht op de jongvolwassenen zelf	In nauwe samenwerking met de context
Mate van autonomie	Meer maturiteit, autonomie en zelfstandigheid	Werken toe naar meer autonomie in constante connectie met de hulpverlener/vrijwilligers

Toelichting kader: In Bethanië heeft men verschillende werkvormen, waar minder of meer autonomie van de jongeren wordt gevraagd: van leefgroepwerking – naar kamertraining – naar studiewerking – naar kiezelstraat. De Kleinschalige wooneenheden leunen meer aan bij onze interne studiewerkingen voor jongvolwassenen. Het Kiezelproject vergt meer autonomie en zelfstandigheid en richt zich vooral op studenten wonende te Hasselt. Bovendien maken wij ons op de Kiezelstraat, als hulpverlener, vaak bewust overbodig om de leerkansen van de studenten te vergroten.



Deel
3

*Winsten &
beleidsaanbevelingen*

In dit hoofdstuk belichten we winsten en aanbevelingen in het bijzonder voor het project Kiezelstraat zelf en onze aanbevelingen voor bevoegde overheden anderzijds.

Winst afgelopen jaren in het kort

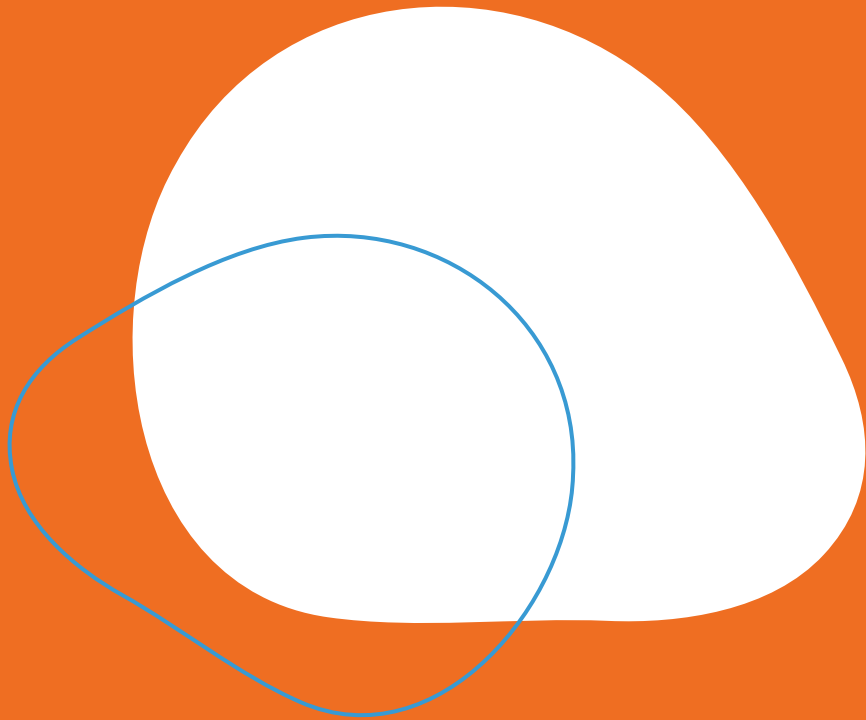
- Op teamvergaderingen reserveren we bewust tijd om aan intervisie te doen.
- Alle jongeren worden meer betrokken in het project; het is nu meer een project van de jongeren zelf met de begeleiders langs de zijlijn.
- Alle mogelijke thema's zijn bespreekbaar, de jongeren zijn zeer open.
- Er wordt sterker ingezet op groepsactiviteiten, waarin de jongeren de inhoud en vorm bepalen (vb: wie willen ze uitnodigen).
- Er is meer contact met ex-kiezelgasten. Ze namen ook deel aan het onderzoek.
- Opvoeders gaan meer naar studiedagen en overleg-debatten om interessante informatie rond het thema jongvolwassenen van daaruit mee te nemen én onze visie/project te delen.
- Er wordt nagedacht over de invulling van de 7u36/week als kotmadammen beschikbaar voor de Kiezelstraat, want dit vraagt omwille van de beperkte inzet om een goede coördinatie. Jongeren worden hierin betrokken (bv.: wanneer doen we de wekelijkse groepsbijeenkomst).
- Het project is beter gekend door jongeren en partners en aanvragen voor het schooljaar 2021-2022 stromen binnen.
- De hulpverleners op de Kiezelstraat gebruiken sinds eind 2020 een (eigen) smartphone om in contact te gaan met de groep studenten.

Beleidsaanbevelingen voor het Kiezelproject

- Gedragenheid en kennis op niveau van de organisatie vergroten.
- Intern met jongvolwassen starten met het groeiplan op 16 jaar en ondersteuningsplan op 17,5 jaar + jongeren dan al laten kennis maken met volwassen hulpverlening.
- Het krijgen en gebruiken van een werk-smartphone in werking met jongvolwassenen zodat men sociale media kan gebruiken om contact te onderhouden met de groep studenten en de individuen.
- Structurele samenwerkingen onderhouden en verder uitbouwen. (UCLL, DOP, OCMW, VDAB, JAC). Een vaste contactpersoon bij elke dienst zou een ideaal scenario zijn.
- Gebruikersparticipatie blijvend inzetten (evalueren met vrijwilligers en jongeren en bijsturen waar nodig).
- Netwerken: Deelnemen aan overleggen, studiedagen en lunchdebatten over jongvolwassenen.
- Denk na over en onderneem acties die de in het project aanwezige spirit, kennis en opgebouwde ervaring borgen.
- Blijvend inzetten op het vergroten van de bekendheid van het Kiezelproject, dit zowel bij de jongeren als binnen het brede hulpverlenende zorglandschap.
- Blijven belang hechten aan de opnamecriteria om de eigenheid van het project niet in het gedrag te brengen.
- Voorzie in de continuïteit van het bezielend eigen leiderschap van de kotmadammen en zet deze in hun kracht.
- Blijf inzetten op het gewone kotleven waarin de studenten het gevoel hebben dat ze zichzelf mogen zijn en het gezellig mogen maken op hun kot.
- Laat een begeleidingstraject waarvan de doelstellingen zijn bereikt niet te lang aanslepen zodat er voldoende turnover is.
- Maak werk van de zoektocht naar hoe doelen zichtbaar gemaakt kunnen worden voor jongeren, hoe ze zichtbaar geëvalueerd kunnen worden en hoe jongeren helemaal het gevoel krijgen dat we rond die doelen aan het werken zijn.
- Onderzoek met de gasten het belang en de meerwaarde van inclusie en integratie in het bredere dorp. Welke tools en handvaten kunnen begeleiders hiervoor gebruiken?
- Maak een concreet businessplan op samen met de financieel directeur en directie: hoeveel reken je geïnspireerde hulpverleners aan voor welke soort van opleidingsaanbod (lezing, vormingen naar een team of organisatie, inspiratiemomenten, ...) en hoe tracht je welke klanten te bereiken?

Beleidsaanbevelingen voor de bevoegde Vlaamse overheid

- Maak het voor jongvolwassenen gemakkelijker om deel te nemen aan de samenleving. Bv. op vlak van wonen, werken, activering, sociale integratie en participatie.
- Open het debat en de discussie over het ontwikkelen van integrale zorgmodellen die de grenzen van sectoren overschrijden (voor-en nazorg, Mobiel-ambulante/residentiële zorg, geestelijke gezondheidszorg/zorg voor personen met een handicap, wonen/zorg en welzijn, enz.)
- Genormaliseerde kleinschalige woonprojecten voor deze doelgroep ondersteunen, faciliteren en samenbrengen in één overzichtelijk overzicht.
- Administratieve partners van de zorgverlening meer afstemmen op de noden van onze jongeren: OCMW, DOP, scholen, CAW, SVK, VDAB, ... waarbij een uniforme werkwijze gehanteerd wordt over de gemeenten heen.
- Maak uitwisseling tussen de verschillende jeugdhulpvoorzieningen mogelijk op een eenvoudige manier.
- Ondersteun en faciliteer de vorming van medewerkers en leidinggevenden.
- Zorg voor voldoende overlegstructuren waarin de zorg en het aanbod voor transitiejongeren een plek krijgt.





Deel 4

Kiezelproject voor dummies

Aanbevelingen voor
starters

We sluiten dit draaiboek af met enkele aanbevelingen specifiek voor partners in het zorglandschap die overwegen om een soortgelijk project voor transitiejongeren met emotionele en gedragsproblemen op te starten. Deze aanbevelingen komen deels uit ervaring en deels uit onderzoek en zijn zeker niet allesbepalend. Dit is louter onze kijk op hoe we hopelijk andere organisaties kunnen inspireren om de transitieperiode voor kwetsbare jongvolwassenen te optimaliseren. Daarom doen we graag aanbevelingen op vlak van:

Strategie en visie

- Eerst en vooral: start vroeg in de 'hulpverlening': Start met je idee of project, wacht niet te lang want je bent nooit 'volledig' zeker. Vertrek vanuit kunnen en durf. Geef jongeren kansen, bouw expertise op en groei geleidelijk aan! Omschrijf een duidelijke visie en zorg dat je opvoeders hierin ondergedompeld zijn en deze visie vanuit hun buikgevoel dragen.
- Omschrijf een duidelijke visie en zorg dat je opvoeders hierin ondergedompeld zijn en deze visie vanuit hun buikgevoel dragen. Screen een opvoeder voor dit project goed op vlak van 'contact maken', motivatie, gedrevenheid en flexibiliteit.
- Omschrijf een duidelijke doelgroep en blijf hieraan vasthouden tijdens de screening van mogelijke kandidaten.
- Bewaak de authenticiteit van het project: we willen weg van het therapeutische of orthopedagogische leefgroepklimaat, weg van behandeling en strikte regels als uitgangspunt.
- Bewaak dat het huis een plek blijft waar jongvolwassenen kunnen 'thuiskomen': waar ze wonen en samen het leven delen, waar veiligheid heerst en ieder de ruimte krijgt om zichzelf te mogen zijn.
- Blijft trouw aan de specifieke uitgangspunten die noodzakelijk zijn om de zorg en begeleiding op maat te blijven geven.
- Zorg dat de bewoners steeds een zinvolle dagbesteding hebben of hiervoor gemotiveerd zijn. Dit kan in de vorm van studie of (vrijwilligers)-werk of een combinatie van de twee.
- Kijk steeds krachtgericht naar de jongeren en blijf deze naar hun en collega's benoemen.
- Screen en match de mogelijke kandidaten met het project: Het mag niet zijn dat gasten in een project terechtkomen gewoon omdat ze nergens anders terecht kunnen. Als je voelt dat de match er niet is, dan moet je het niet doen.



Ga vanuit proberen en krachten zoeken naar wat werkt, flow zoeken en uitbouwen met partners: huis kopen, partners maken, opvolgen, twee krachtige opvoeders neerzetten, vallen en opstaan, leren en proberen. Laat het een inspiratie zijn. Flexibel, met engagement. - (Hulpverlener)

“

Vertrouwen dat het leven zoals het is, zoveel mogelijkheden geeft als je eigen regie hebt over uw eigen leven dat je die wel dan zal inzetten. Laat ruimte, ga ervoor, neem risico's, zie de slaagkansen rooskleurig, en laat je verbazen hoe jongvolwassenen toch hun eigen leven in handen nemen.

- (Hulpverlener)

Begeleidingshouding

- Maak contact met de jongeren, meer dan als werkende werknemer in dit project. Zie de jongere echt staan en geloof steeds in diens kunnen.
- Plaats de jongere steeds in de positie van eigenaar van zijn traject. Laat de jongvolwassene zijn gedrag bepalen en zijn keuzes zelf maken.
- Ga voor coachend zorg verlenen: Je kan bepaalde gedragskeuzes afraden of aanraden, maar nooit afkeuren of verplichten.
- Laat je niet leiden door zorgen van de aanmelder of angsten in de context van de jongeren omtrent zijn kunnen en zelfstandigheid. Jongeren moeten de kans krijgen om te kunnen vallen en opstaan.
- Neem niet alles over, maak jezelf af en toe overbodig als hulpverlener.
- Beperk de aanwezigheid van groepsleiding: dus het is een oefening om voldoende betrokken te blijven. Bekijk hoe je dan toch de connectie met de jongeren kan behouden.
- Bespreek goed met de jongeren wat de doelstellingen zijn. Deze doelstellingen vormen de basis van de begeleiding en duiden ook aan wanneer het project kan stoppen omdat de doelstellingen bereikt zijn.
- Trek zelfsturende (zelfstandige) medewerkers aan met affiniteit voor de doelgroep en de visie, die open-minded ingesteld zijn en zowel zorgend, als georganiseerd of aanklampend kunnen werken met de doelgroep.



“

Verlaat je klassiek
hulpverleningsparadigma en
neem risico's.
- (Hulpverlener)

“

Laat ook de jongere risico's nemen en 'gecontroleerd vallen en terug opstaan'. De leerervaring is zoveel groter en behulpzaam in hun latere volwassen leven door zelf iets te kiezen en doen mislukken, dan iets dat voor u gekozen is.

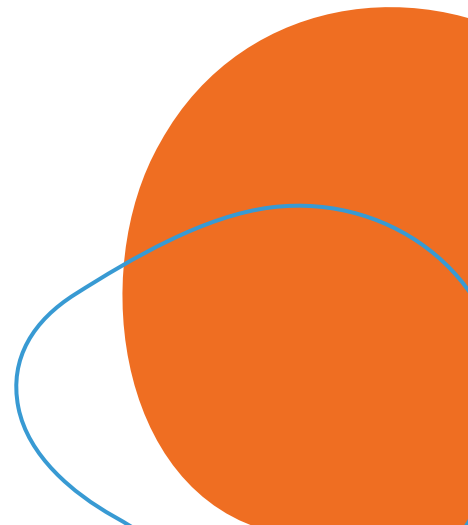
- (Hulpverlener)

Werkingsprincipes

- Stimuleer en organiseer gezellige groepsmomenten die zorgen voor verbinding: samen eten op momenten dat je als begeleiding aanwezig bent, een barbecue om het schooljaar af te sluiten, een spaghettislag om het schooljaar op te starten, een paasbrunch enz.
- Geef goede en correcte informatie aan de vrijwilligers over de werking en vooral het doel van het project. Het project valt of staat met deze groep vrijwilligers die zichzelf zijn, dit maakt het 'normaler' dan in een leefgroep.
- Zie en behandel elke bewoner als gelijke. Zet in op normalisatie, integratie en participatie. Ondanks de verschillende achtergronden is iedereen gelijk voor de wet en verwachten we evenveel van de vrijwillige bewoner, als van de 'begeleide' bewoner.
- Organiseer structurele wekelijkse gesprekken met begeleide jongeren waarin de doelstellingen besproken worden. Ook als de jongeren dreigen af te zeggen probeer je toch een moment vast te leggen, ook al is dit even telefonisch.
- Organiseer daarnaast ook minstens twee keer per jaar een tussentijdse evaluatie waarop de doelstellingen worden geëvalueerd en aangepast. Laat de jongvolwassenen het verslag volledig zelf schrijven en gebruik zijn woorden en doelen.
- Organiseer indien nodig een bewonersbespreking met bijzondere aandacht voor de groepsdynamiek, het goede buerschap en de gezamenlijke huishoudelijke en praktische taken.

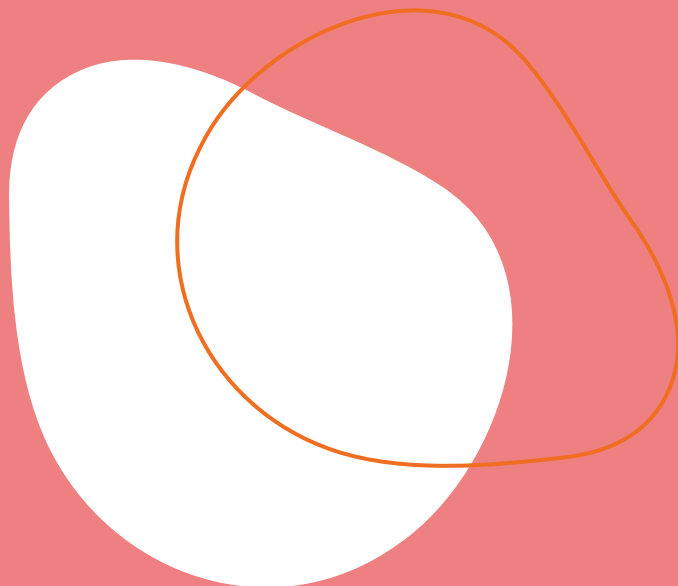
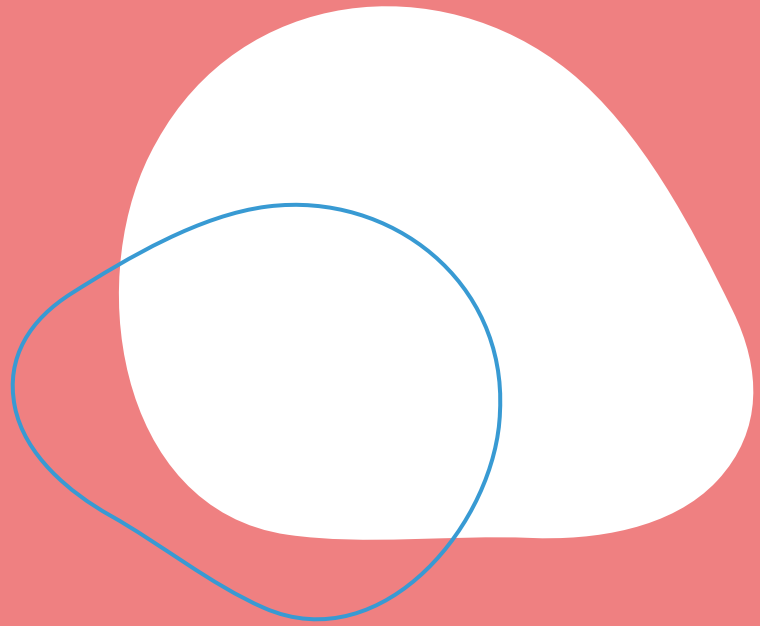
Teamsamenstelling en aansturing

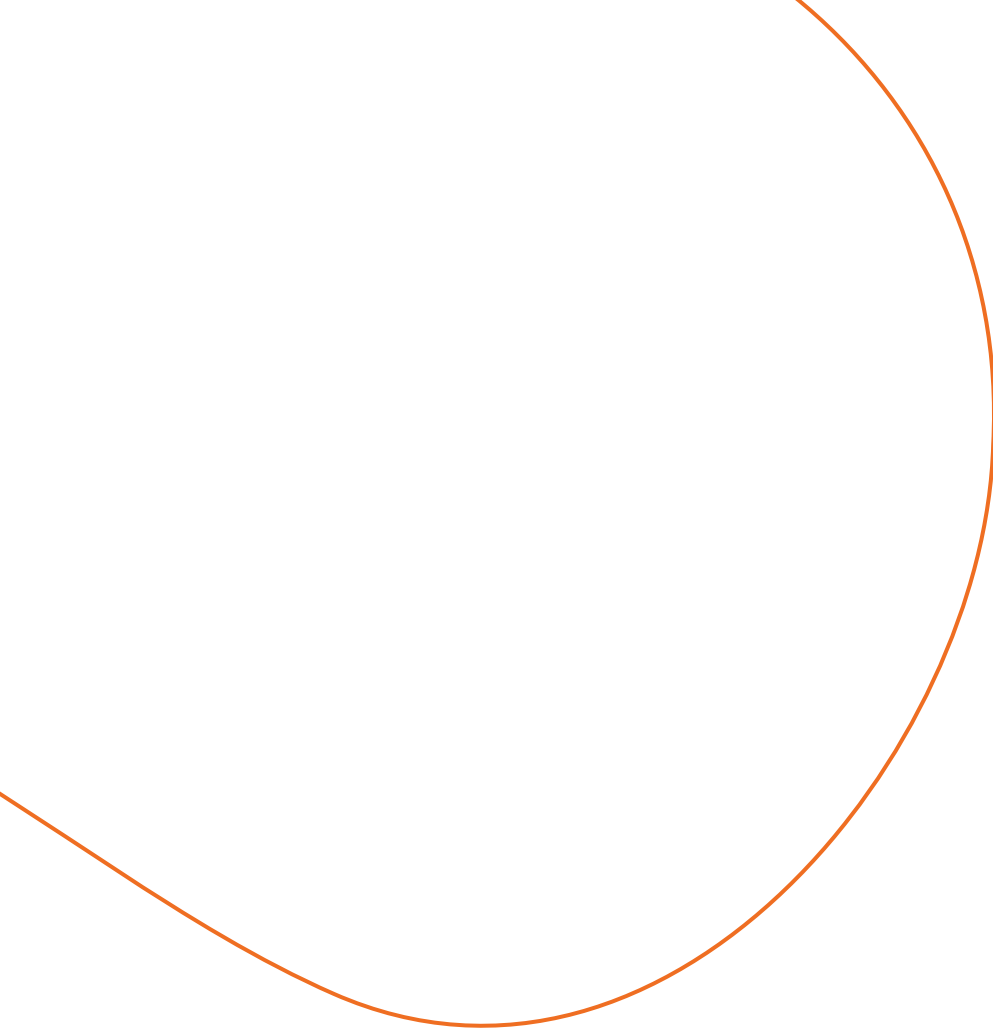
- Zorg voor één raadgevende leidinggevende met kennis van zaken over de doelgroep jongvolwassenen en de visie.
- Maak ruimte op (kleine) teamvergaderingen voor het thema groepsdynamiek en begeleidershouding zodat de aanwezige opvoeders zich steeds meer bewust worden van hun aanpak.
- Ga voor coachend leiderschap en stimuleer medewerkers om zichzelf continu kritisch te bevragen als zorgverlener en team.
- Tip: De samenwerking met Cachet zorgde voor een ruimere blik op hoe de opvoeder er moet staan en wat belangrijk is hierin: authenticiteit, engagement, flexibiliteit, warm maar met praktische kennis, betrokken maar toch ook grenzen durven duiden.



Lokale inbedding

- Het huis bevindt zich bij voorkeur in een dorpskern of wijk in een stad waarbij de lokale winkels, bakker, café en sportgelegenheden dichtbij liggen of gemakkelijk te bereiken zijn met de fiets of het openbaar vervoer.
- Stimuleer het deelnemen aan de culturele, sociale en sportieve activiteiten in de wijk of de buurt én het lokaal winkelen zodat de jongeren hun buurt leren kennen.
- Voorzie een grote gezellige centrale leef-en eetruimte zodat de jongeren hier graag en rustig kunnen vertoeven als groep of met hun bezoek. Een tuin is ook een must als plek om zich te kunnen ontspannen.
- Zorg voor een eenpersoonskamer per bewoner en laat ze deze inrichten als eigen plek.





Dankwoord

Als eerste danken wij Stéphanie De Smet van Cera, Mieke Segers van het Vlaams Welzijnsverbond en Kris Clijsters en Sarah Debaets van vzw Cachet om de kans te krijgen om met jullie deze fijne samenwerking aan te gaan. Door dit project en het draaiboek uit te werken, zijn wij tot het besef en inzicht gekomen van onze werkende elementen. Het heeft ons bewust gemaakt van hoe waardevol dit project is voor de jongere in hun groei naar zelfstandigheid.

Wij zijn bijzonder erkentelijk voor de inspirerende gesprekken, de aantekeningen, ideeën, metaforen en anekdotes van alle (ex-)werknemers en (ex-)jongvolwassenen die hebben meegewerkt aan het onderzoek en het schrijven van dit draaiboek. Dagelijks worden we geïnspireerd door de (ex-)werknemers en sympathisanten die werken in of met Bethanië, met in bijzonder in de Kiezelstraat. Het is bijna ondoenbaar om de juiste bron te vermelden. Al die indrukken ontwikkelen we verder in de praktijk, al doende.

Dit werk is een samenwerking tussen verschillende werknemers van Bethanië, die we in het bijzonder willen bedanken voor hun harde denkwerk, schrijftijd, overlegmomenten en herschrijvingen. Dankjewel opvoeder Ewa Matwiejko voor je aanhoudende inzet met hoog engagement! Dankjewel vroegere teambegeleider, huidige Directie Zorg Maya Schevernels voor je blijvende ondersteuning en onze rots in de branding. Dankjewel Jolien Beirinckx voor de inzichtelijke gesprekken en zorg. Dankjewel hoofdopvoeder Kelly Indenkleef voor de organisatorische kennis en inzet!

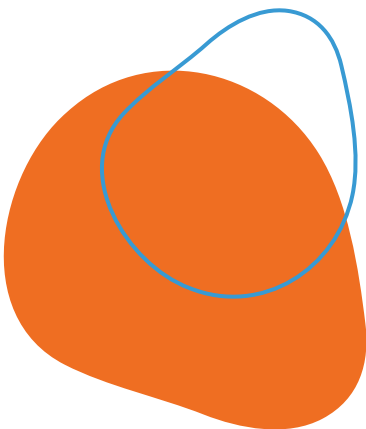
Werknemer Joren Smeets zorgde voor de organisatie en kwaliteit van de onderzoeken.

Fien Broos stond voor een moeilijke taak om de illustratie te laten spreken. Ze leverde prachtig werk af, waarvoor dank!

Grafisch designer Jannick Broux toonde bewonderingswaardige expertise en coöperatie in het gieten van onze tekst in een lay-out waar we nu zo trots op kunnen zijn. Dankjewel Jannick!

Een welgemeende dankjewel aan Carine Drijkoningen om het werk na te lezen op schrijffouten.

Uiteraard zijn we ten slotte onze studenten zeer dankbaar. Zonder hun konden we ons niet beroepen op de vele voorbeelden in dit draaiboek. Het blijft boeiend om deelgenoot te mogen zijn van hun verhalen, uitdagingen en wensen. Kwetsbare jongeren zien groeien tot weerbare jongvolwassenen, is het mooiste aan onze job.



Bibliografie

Audenhove, S. V. (2016).

Doka-lsci-leuven. (2016). Opgehaald van <http://doka-lsci-leuven.be/coc/>

Jeughulp. (sd). Opgehaald van Jeugdhulp: <https://www.jeugdhulp.be/werf-3-jongvolwassenen>

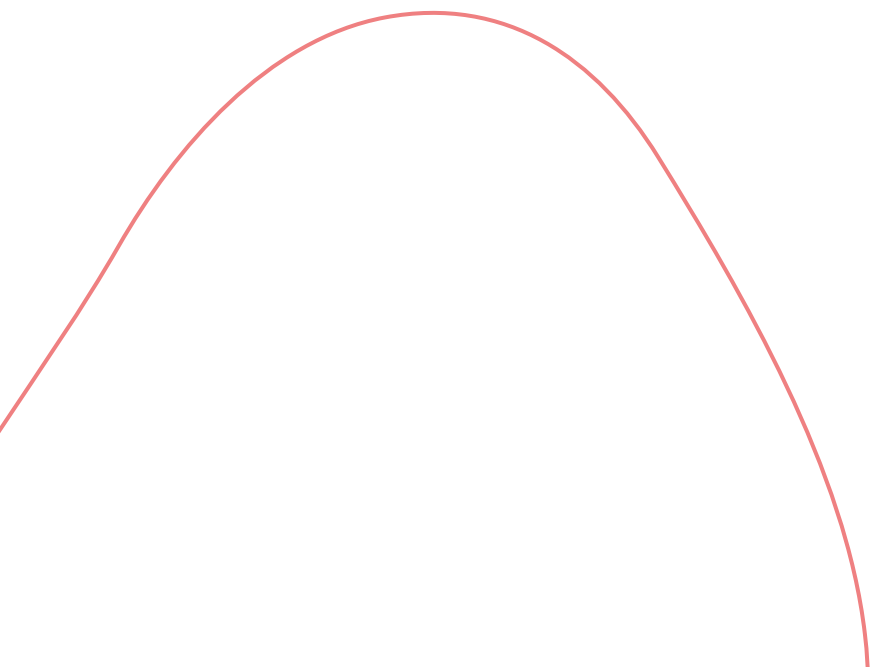
Jongerenwelzijn. (sd). Opgehaald van jongerenwelzijn: https://jongerenwelzijn.be/assets/docs/publicaties/andere/actieplan_jongvolwassenen_aangepast_20170511_goed_gekeurd.pdf

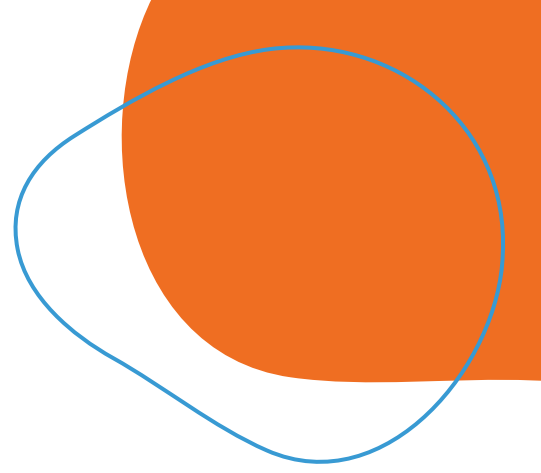
Lifemaster. (2020). Opgehaald van Lifemaster: <https://www.lifemaster.nl/filosofie/>

Regenmortel, T. V. (2009). Empowerment als uitdagend kader voor sociale inclusie. Opgehaald van doi:<http://doi.org/10.18352/jsi.186>

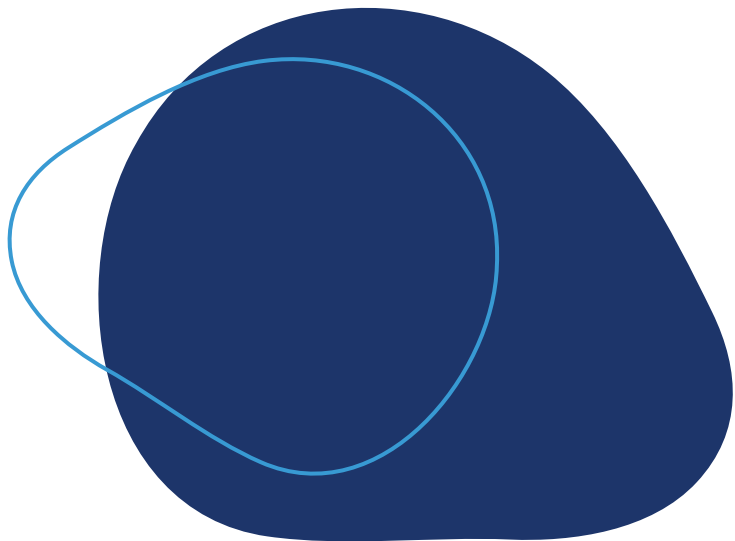
Van Hove, G. (1999). Inclusie, een volgende modetrend? Echo's uit de gehandicaptenzorg. .

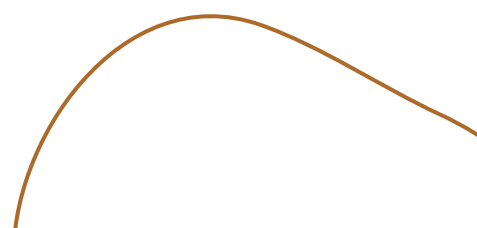
Voets, J. (2012)





Notities





Tekst: Kelly Indenkleeft, Ewa Matwiejko, Jolien Beirinckx
Redactie: Kelly Indenkleeft, Ewa Matwiejko, Jolien Beirinckx
Design: Jannick Broux
Illustraties: Fien Broos



Bethanië